



December 2017

LÄNSSTYRELSEN  
VÄSTRA GÖTALANDS LÄN

# Bevarandeplan för Natura 2000-området *SE0530124 Åsebo*



## Natura 2000

Natura 2000 är ett ekologiskt nätverk av värdefulla naturområden inom EU. Utpekande av Natura 2000 - områden bygger på krav som finns i EU:s fågeldirektiv och art- och habitat-direktiv. Syftet är att hejda utrotning av vilda djur och växter och att hindra att deras livs-miljöer förstörs. Alla medlemsländer ska peka ut områden dels för fåglar som anges i EU:s fågeldirektiv, dels för naturtyper och arter som anges i art- och habitatdirektivet. Genom utpekandet åtar sig länderna att de utpekade värdena i områdena ska bevaras långsiktigt. Natura 2000-nätverket är en av hörnstenarna i EU:s arbete för att bevara biologisk mångfald. I fågeldirektivet och habitatdirektivet listas 170 naturtyper och sammanlagt cirka 900 växt- och djurarter som särskilt värdefulla. 90 av naturtyperna och drygt 100 av djur- och växtarterna i habitat- direktivets bilaga 1 och 2 finns i Sverige. Därtill häckar regelbundet cirka 60 av fågeldirektivets fåglar i vårt land.

## Bevarandeplaner

För varje Natura 2000- område ska Länsstyrelsen ta fram en beskrivning. Detta ska göras i särskilda bevarandeplaner eller i en skötselplan om området även är naturreservat. I planen ska det finnas en beskrivning av området med bevarandesyfte, bevarandemål och beskrivningar av de naturtyper och arter som ska bevaras och bidra till gynnsam bevarandestatus. Hot mot Natura 2000-områdets arter och natur- typer, och behov av bevarandeåtgärder, t ex skydd eller skötsel, ska beskrivas. Informationen ska underlätta förvaltningen av området och tillståndsprövningar enligt miljöbalken.

Bevarandeplanen ska fastställas av Länsstyrelsen, som även är ytterst ansvarig för att målsättningen med området uppfylls. Bevarandeplanen ska revideras när ny kunskap tillkommer eller när förutsättningar för området ändras. Den ska tas fram och hållas aktuell i dialog med berörda intressenter, och det är värdefullt om den som har ny information kontakter Länsstyrelsen. Bevarandeplanen är inte ett juridiskt bindande dokument. För formell reglering av skydd eller skötsel kan andra beslut behövas, t ex skydds- beslut för naturreservat. Föreskrifter enligt eventuella skyddsbeslut gäller parallellt med den tillståndsplikt som gäller inom Natura 2000.

I bevarandeplanen redovisas gränser, naturtyper och arter enligt bästa tillgängliga kunskap. I de fall där ny kunskap har till kommit, har Länsstyrelsen för avsikt att föreslå dessa ändringar till regeringen när nästa tillfälle ges. Vid förvaltning och tillståndsprövning utgår man ifrån i verkligheten förekommande naturtyper, varför det är nödvändigt att bevarandeplanen redovisar dessa, även om de inte har hunnit beslutas av regeringen.

### Tillståndsplikt och samråd

För att inte skada naturvärden krävs tillstånd för verksamheter eller åtgärder som på ett betydande sätt kan påverka miljön i ett Natura 2000-område. Det kan även gälla åtgärder utanför Natura 2000-området, om de kan påverka miljön i området. Detta regleras i miljöbalken (7 kap. 27-29§§). Då det kan vara svårt att avgöra vilka åtgärder som på ett betydande sätt kan påverka naturvärden behöver man samråda med Länsstyrelsen före genomförandet. Vid skogsbruksåtgärder hålls samråd med Skogsstyrelsen. Mer information finns hos Länsstyrelsen, läs på webben eller kontakta en handläggare.

## Kartor

Information om naturtypers utbredning och arter i ett enskilt område går att hitta med hjälp av kartverktyget Skyddad natur. Det kan nås på Naturvårdsverkets hemsida genom att söka på ”*kartverktyget skyddad natur*”. I kartverktyget söker du upp aktuellt område och klickar på namnet för mer information.



LÄNSSTYRELSEN  
VÄSTRA GÖTALANDS LÄN

Jenny Wendel

## Bevarandeplan för Natura 2000-området SE0530124 Åsebo

Kommun: Svenljunga

Områdets totala areal: 3,2 ha

Bevarandeplanen uppdaterad av Länsstyrelsen: 2017-10-20

Bevarandeplanen fastställd av Länsstyrelsen: 2017-12-20

Markägarförhållanden:

Privat

Regeringsbeslut, historik:

SPA: Nej, pSCI: 1998-12-01, SCI: 2005-01-01, SAC: 2011-03-01, regeringsbeslut  
M2010/4648/Nm

### Naturtyper och arter som ska bevaras i området:

Naturtyper och arter enligt art- och habitatdirektivet samt fågeldirektivet:

9110 - Näringsfattig bokskog

### Bevarandesyfte

Det överordnade bevarandesyftet för Natura 2000-nätverket är att bidra till bevarandet av biologisk mångfald genom att bibehålla eller återskapa gynnsam bevarandestatus för de naturtyper och arter som omfattas av EUs fågeldirektiv eller art- och habitatdirektiv. För det enskilda Natura 2000-området är det överordnade syftet att bevara eller återställa ett gynnsamt tillstånd för de naturtyper eller arter som utgjort grund för utpekandet av området.

Prioriterade bevarandevärden:

I Natura 2000-området Åsebo är de prioriterade bevarandevärdena naturtypen näringsfattig bokskog.

Motivering:

Gammal bokskog med lång kontinuitet och rik epifytflora.

Prioriterade åtgärder:

Bortröjning av uppkommande gran.

### Beskrivning av området

Natura 2000-området Åsebo ligger i Svenljunga kommun, söder om Storasjön, nära gränsen till

Hallands län. Området som också är biotopskydd består av tre naturskogsartade bestånd av grov bok, bitvis med inblandning av gran. Det finns rikligt med död ved och på bokarna växer en rik epifytflora med flera rödlistade arter av mossor och lavar. Det är även gott om vedsvampar. Bokskogen har en lång kontinuitet och är förmodligen kommunens äldsta bokskog. Inom området finns minst 6 skyddsvärda träd noterade.

### Vad kan påverka negativt

Området skulle påverkas negativt av:

- Alla typer av exploateringsföretag, byggnation, grävning, schaktning, dikning, dränering, täktverksamhet och upplag etc. i eller i direkt anslutning till området kan förstöra eller skada naturtyper. Antingen som en direkt effekt eller genom anläggningsarbetet.
- Avverkning, röjning, gallring, städning utgör hot genom att lämpliga strukturer förstörs eller borttages. Även åtgärder i intilliggande områden kan vara skadliga genom att de påverkar lokalklimatet i beståndet av intresse. Undantag kan finnas där åtgärden syftar till att utveckla något annat naturvärde.
- Produktionshöjande åtgärder i skogsbruket, exempelvis gödsling, markberedning, plantering och användandet av främmande trädslag.
- Invasion av gran eller främmande trädslag.
- Fragmentering. I den mindre skalan kan exempelvis skogsbilvägar leda till fragmentering av vissa organismers populationer, medan andra organismer påverkas negativt när skogsbestånden blir alltför isolerade i landskapet.
- Nedfall av kemiska ämnen. Vissa kemiska ämnen har förmågan att direkt skada organismer, men kan också påverka hela naturmiljön. Så har till exempel vissa kväveföreningar den effekten att de är skadliga för svampar och lavar, samtidigt som de kan vara gödande och ge förändringar i vegetationen. Andra skadliga ämnen är svavel- och metallföreningar.
- Brist på dynamik. Arterna förekommer ofta bara i några få stadier i skogens utveckling. Om de dynamiska krafterna inte får verka kan det i land-skapet uppstå brist på något av dessa stadier, med följd att de ingående arternas habitat försvinner. Detta gäller bland annat klimat- och väderfenomen, översvämning och utbrott av vissa skadeorganismer.
- Älg och annat vilt kan förhindra förnygring av lövträden.
- För naturtypen främmande arter kan påverka konkurrensförhållanden, predationstryck och orsaka sjukdomar.

### Bevarandeåtgärder

Förutom vad som i övrigt gäller enligt miljöbalken och annan miljölagstiftning krävs tillstånd för att bedriva verksamheter eller vidta åtgärder som på ett betydande sätt kan påverka miljön i ett Natura 2000-område. Tillstånd krävs inte för verksamheter och åtgärder som direkt hänger samman med eller är nödvändiga för skötseln och förvaltningen av det berörda området (7 kap 28 a § miljöbalken). Om en verksamhet/åtgärd påverkar ett Natura 2000-område så kan denna vara tillståndspliktig även om den utförs utanför Natura 2000-området.

Förutom Natura 2000-bestämmelserna är området sedan 2005 skyddat som biotopskydd.

En omfattande röjning av gran gjordes runt 2011.

Skötsel:

Röja bort uppkommande gran och främmande trädslag.

### Uppföljning av naturtyper och arter

Länsstyrelsen ansvarar för att uppföljning av bevarandemål genomförs. Uppföljningen ska ske enligt de manualer för skyddade områden som har tagits fram av Naturvårdsverket. Mätbara mål,

så kallade målindikatorer, ska registreras i databasen SkötselDOS. Dessa målindikatorer följs sedan upp. Målsättningen är att kunna se om de bevarandemål som satts upp i bevarandeplaner och skötselplaner uppfylls, att skötseln fungerar och att Natura 2000 - naturtyperna och arterna har gynnsamt tillstånd.

## Naturtyper och arter enligt art- och habitatdirektivet samt fågeldirektivet:

### 9110 - Näringsfattig bokskog

---

*Areal:* 3,2 ha. Arealen fastställd i regeringsbeslut

#### Beskrivning

Naturtypen består av gammal bokskog med mycket död ved och flera typiska arter, bl.a. bokfjädermossa (nära hotad, NT), trädporella, fällmossa, guldlockmossa, platt fjädermossa, örtlav (starkt hotad, EN), lunglav (NT), grynig filtlav (NT), bokvårtlav (NT) och havstulpanlav.

#### Generell beskrivning:

Bokskog på sur podsolerad jord som är torr till frisk. Trädskiktets kronträckningsgrad är mellan 30 - 100% och bok utgör minst 50%. Inslag av andra trädslag kan förekomma. Skogen ska vara eller i nära framtid kunna bli naturskog och vara i ett sent eller i ett relativt sent successionsstadium. Gamla träd, död ved och en kontinuitet för de aktuella trädslagen ska finnas. Fältskiktet saknas helt eller är glest med kruståtel, vitfryle, örnbräken och blåbär. Skogen har ofta ett mäktigt förnalager av ofullständigt nedbrutna boklöv. En väl utvecklad och artrik epifytflora av främst lavar kan förekomma.

Typiska arter för naturtypen är fällmossa, guldlockmossa, platt fjädermossa, lunglav, bokkantlav, skriftklotterlav, havstulpanlav m.fl.

Naturtypen är känslig för faktorer som stör den skogliga kontinuiteten och den naturliga dynamiken. Den är också känslig för förändringar i hydrologin som t.ex. förändringar i ansluten grundvattenförekomst, fragmentering och minskade populationer av karakteristiska och typiska arter.

#### Bevarandemål

Arealen av näringsfattig bokskog (9110) ska vara minst 3,2 ha. Skogen ska formas av naturliga störningar och intern dynamik. Småskaliga och storskaliga naturliga processer, t. ex. trädens föryngring, åldrande och avdöende samt omkullfallna träd och luckbildning, liksom periodvisa omvälvande störningar, t.ex. insektsangrepp, översvämning, stormfällning eller brand ska påverka dynamik och struktur. Till följd av naturliga störningar kan eventuellt yngre successionsstadier förekomma under perioder. Hydrologin och näringsstatusen ska vara naturlig och ostörd.

Det ska finnas allmänt-rikligt med gamla träd och föryngring av nya träd som efterträdare av bok. Trädskiktet ska vara olikåldrigt och flerskiktat.

Följande strukturer/substrat ska finnas: gamla träd med grov bark med skador, håligheter och mulm, träd med hackspettsbohål (allmänt-rikligt), levande träd med döda träddeklar (allmänt-rikligt) liggande död ved och högstubbar (rikligt) samt rikligt med stående döda eller döende träd. Gran, buskar och sly/ungräd ska inte tillåtas ta överhanden eller skada de biologiskt gamla och värdefulla träden i området. Igenväxningsvegetation ska inte tillåtas förekomma/dominera i botten-, fält- eller buskskiktet. För naturtypen främmande och/eller invasiva arter ska inte finnas i området. Det ska finnas allmän-riklig förekomst av typiska arter av lavar och mossor.

#### Bevarandetillstånd

Bevarandetillståndet för naturtypen är gynnsamt.

## Dokumentation

- Artportalen. ArtDatabanken SLU. [www.artportalen.se](http://www.artportalen.se). Uttag 2017-09.
- Länsstyrelsen i Älvsborgs län. 1989: Lövskogar i Svenljunga kommun. Rapport 1989:9.
- Länsstyrelsen i Älvsborgs län. 1994: Lövskogar i Älvsborgs län. 1994:1.
- Naturvårdsverket. Art- och naturtypsvisa vägledning. [www.naturvardsverket.se/Stod-i-miljoarbetet/Vagledning/Natura-2000/](http://www.naturvardsverket.se/Stod-i-miljoarbetet/Vagledning/Natura-2000/). 2017-09.

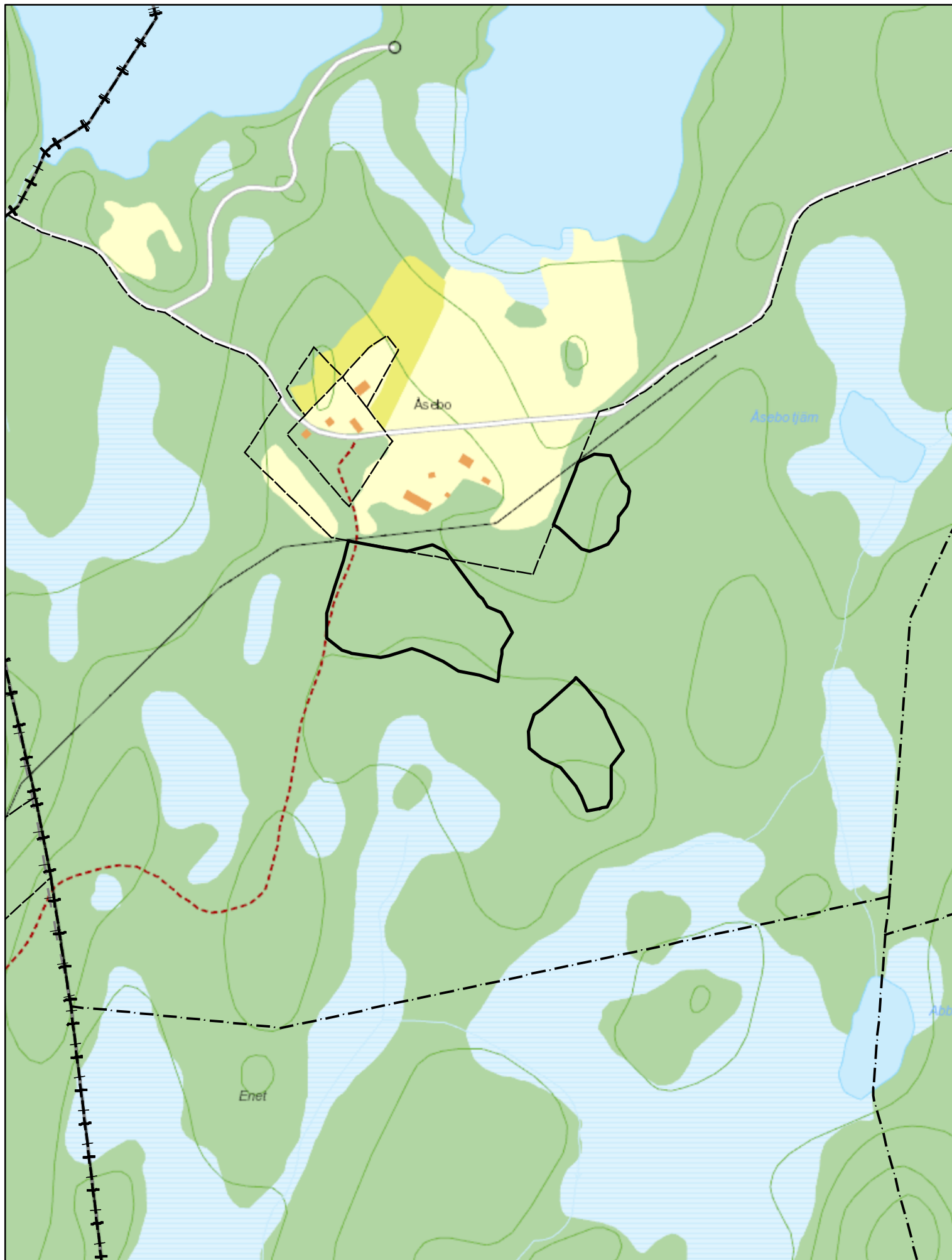
## Bilagor

1. Natura 2000-områdets avgränsning
2. Naturtypskarta





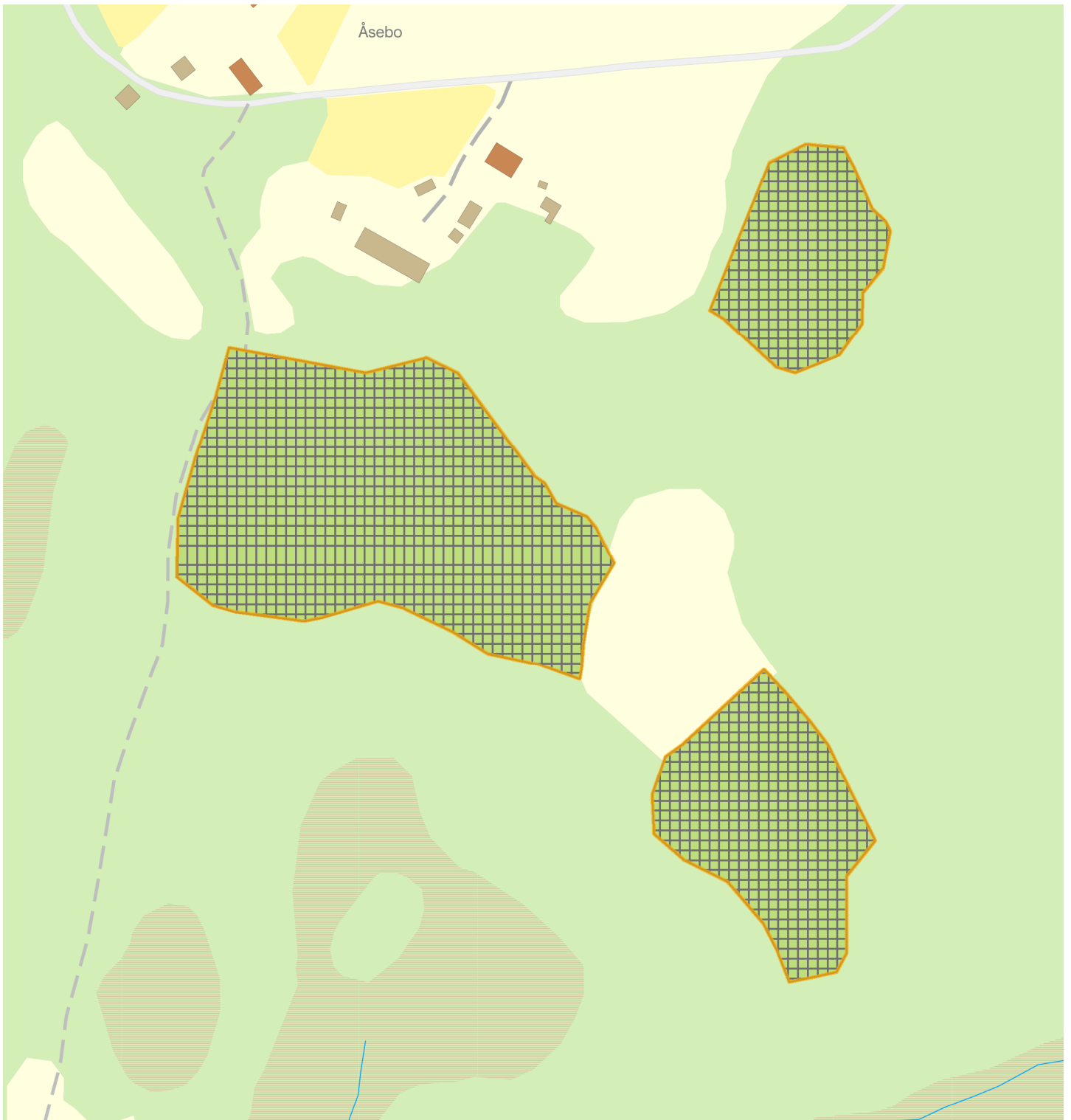
# Natura 2000 - SE0530124 Åsebo



0 70 140 280 Meters

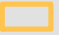

Map scale 1:10 000. Original printed 2012-03-30 GSD-Fastighetskartan © Lantmäteriet





## Natura 2000-naturtypskarta, Åsebo SE0530124 Svenljunga kommun



-  Natura 2000  
Habitatdirektivet
-  9110 - Näringsfattig  
bokskog