



# Bevarandeplan för Natura 2000-området *SE0540151 Rånna*



## Natura 2000

Natura 2000 är ett ekologiskt nätverk av värdefulla naturområden inom EU. Utpekande av Natura 2000-områden bygger på krav som finns i EU:s fågeldirektiv och art- och habitatdirektiv. Syftet är att hejda utrotning av vilda djur och växter och att hindra att deras livsmiljöer förstörs. Alla medlemsländer ska peka ut områden dels för fåglar som anges i EU:s fågeldirektiv, dels för naturtyper och arter som anges i art- och habitatdirektivet. Genom utpekandet åtar sig länderna att de utpekade värdena i områdena ska bevaras långsiktigt. Natura 2000-nätverket är en av hörnstenarna i EU:s arbete för att bevara biologisk mångfald. I fågeldirektivet och habitatdirektivet listas 170 naturtyper och sammanlagt cirka 900 växt- och djurarter som särskilt värdefulla. 90 av naturtyperna och drygt 100 av djur- och växtarterna i habitatdirektivets bilaga 1 och 2 finns i Sverige. Därtill häckar regelbundet cirka 60 av fågeldirektivets fåglar i vårt land.

## Bevarandeplaner

För varje Natura 2000-område ska Länsstyrelsen ta fram en beskrivning. Detta ska göras i särskilda bevarandeplaner eller i en skötselplan om området även är naturreservat. I planen ska det finnas en beskrivning av området med bevarandesyfte, bevarandemål och beskrivningar av de naturtyper och arter som ska bevaras och bidra till gynnsam bevarandestatus. Hot mot Natura 2000-områdets arter och naturtyper, och behov av bevarandeåtgärder, t.ex. skydd eller skötsel, ska beskrivas. Informationen ska underlätta förvaltningen av området och tillståndsprövningar enligt miljöbalken.

Bevarandeplanen ska fastställas av Länsstyrelsen, som även är ytterst ansvarig för att målsättningen med området uppfylls. Bevarandeplanen ska revideras när ny kunskap tillkommer eller när förutsättningar för området ändras. Den ska tas fram och hållas aktuell i dialog med berörda intressenter, och det är värdefullt om den som har ny information kontaktar Länsstyrelsen. Bevarandeplanen är inte ett juridiskt bindande dokument. För formell reglering av skydd eller skötsel kan andra beslut behövas, t.ex. skyddsbeslut för naturreservat. Föreskrifter enligt eventuella skyddsbeslut gäller parallellt med den tillståndsplikt som gäller inom Natura 2000.

I bevarandeplanen redovisas gränser, naturtyper och arter enligt bästa tillgängliga kunskap. I de fall där ny kunskap har tillkommit, har Länsstyrelsen för avsikt att föreslå dessa ändringar till regeringen när nästa tillfälle ges. Vid förvaltning och tillståndsprövning utgår man ifrån i verkligheten förekommande naturtyper, varför det är nödvändigt att bevarandeplanen redovisar dessa, även om de inte har hunnit beslutas av regeringen.

### Tillståndsplikt och samråd

För att inte skada naturvärden krävs tillstånd för verksamheter eller åtgärder som på ett betydande sätt kan påverka miljön i ett Natura 2000-område. Det kan även gälla åtgärder utanför Natura 2000-området, om de kan påverka miljön i området. Detta regleras i miljöbalken (7 kap. 27-29 §§). Då det kan vara svårt att avgöra vilka åtgärder som på ett betydande sätt kan påverka naturvärden behöver man samråda med Länsstyrelsen före genomförandet. Vid skogsbruksåtgärder hålls samråd med Skogsstyrelsen. Mer information finns hos Länsstyrelsen, läs på webben eller kontakta en handläggare.

## Kartor

Information om naturtypers utbredning och arter i ett enskilt område går att hitta med hjälp av kartverktyget "Skyddad natur". Det kan nås på Naturvårdsverkets hemsida genom att söka på "kartverktyget skyddad natur". I kartverktyget söker du upp aktuellt område och klickar på namnet för mer information.



LÄNSSTYRELSEN  
VÄSTRA GÖTALANDS LÄN

Maria Johansson

## Bevarandeplan för Natura 2000-området SE0540151 Rånna

Kommun: Skövde

Områdets totala areal: 97,3 ha

Bevarandeplanen uppdaterad av Länsstyrelsen: 2018-11-01

Bevarandeplanen fastställd av Länsstyrelsen: 2018-12-20

Markägarförhållanden:

Ägs av staten genom Naturvårdsverket.

Regeringsbeslut, historik:

SPA: Nej, pSCI: 1998-01-01, SCI: 2005-01-01, SAC: 2011-03-01, regeringsbeslut  
M2010/4648/Nm

### Naturtyper och arter som ska bevaras i området:

Naturtyper och arter enligt art- och habitatdirektivet samt fågeldirektivet:

3260 - Mindre vattendrag

6270 - Silikatgräsmarker

6430 - Högörtängar

7220 - Kalktuffkällor

8210 - Kalkbranter

9020 - Nordlig ädellövskog

9050 - Näringsrik granskog

9070 - Trädklädd betesmark

9080 - Lövsumpskog

9180 - Ädellövskog i branter

### Bevarandesyfte

Det överordnade bevarandesyftet för Natura 2000-nätverket är att bidra till bevarandet av biologisk mångfald genom att bibehålla eller återskapa gynnsam bevarandestatus för de naturtyper och arter som omfattas av EUs fågeldirektiv eller art- och habitatdirektiv. För det

enskilda Natura 2000-området är det överordnade syftet att bevara eller återställa ett gynnsamt tillstånd för de naturtyper eller arter som utgjort grund för utpekandet av området.

Prioriterade bevarandevärden:

I Natura 2000-området Rånna är de prioriterade bevarandevärdena i första hand lövnaturtyperna lövsumpskog, trädklädd betesmark, ädellövskog i branter och nordlig ädellövskog. Men även mindre vattendrag och näringsrik granskog, som är en del av helheten, är prioriterade.

Motivering:

Ädellövskog i diabasbranter och sluttningar med flera rödlistade arter samt artrika naturliga betesmarker.

Prioriterade åtgärder:

- Årlig hävd med bete.
- Røjning/gallring i öppna och trädklädda betesmarker.
- Friställning av grova vidkroniga träd.
- Området bör omfattas av åtagandeplan för betesmarker och slätterängar med särskild skötsel eller av ett skötselavtal.

### Beskrivning av området

Natura 2000-området Rånna är belaget strax norr om Skövde tätort och sträcker sig ca 2 km i nord-sydlig riktning längs med Billingens östra sluttningar. Det gränsar till Natura 2000-områdena Ryds ängar i söder och Liden i nordväst och ingår i naturreservatet Rånna Ryd. Drygt 700 meter västerut ligger Natura 2000-området Blängsmossen och cirka 1 km öster ut ligger Natura 2000-området Skåningstorpskärr.

Kanten på Billingens plåtå övergår oftast i stup och rasbranter och det är de översta delarna av dessa som utgör områdets västra gräns. Nedanför rasbranterna finns ofta rännor och sänkor som har skapats av smältvattenerosion. I dessa sänkor finns i dag vatten i form av bäckdrag och fuktiga skogar. Vattnet skapar ett fuktigt klimat som är mycket gynnsamt för vissa arter. Längre ner utmed bergslutningen finner man ett landskap bestående av kullar, terrasser och svackor. Landskapet är här brukat som åker, betesmarker eller lövskog. Markerna i området är till stor del näringsrika och starkt kalkpåverkade. Kalksten går i dagen i Mölltorps hage och i skogen söder om denna. Minst 17 jätteträd (minst 1 m i diameter i brösthöjd) finns i Natura 2000-området. Området ligger i värdestrakt för skyddsvärda träd, men utgör ingen värdekärna. Däremot är det korta avstånd till andra värdekärnor, vilket gör området mer värdefullt.

Området ligger inom riksintresse för naturvård, riksintresse för friluftsliv samt delvis inom Regionalt värdefulla odlingslandskap. Området ligger också inom en dricksvattenförekomst, skyddade områden enligt vattenförvaltningen.

Utvecklingsmark:

I området finns flera delytor med utvecklingsmark som på sikt kan utvecklas till nordlig ädellövskog, näringsrik granskog och trädklädd betesmark. Dessa områden är viktiga för att på sikt uppnå och upprätthålla gynnsamt bevarandetillstånd för naturtyperna.

### Vad kan påverka negativt

Se under rubriken "negativ påverkan" på naturtypsnivå.

### Bevarandeåtgärder

Förutom vad som i övrigt gäller enligt miljöbalken och annan miljölagstiftning krävs tillstånd för

att bedriva verksamheter eller vidta åtgärder som på ett betydande sätt kan påverka miljön i ett Natura 2000-område. Om en verksamhet eller åtgärd riskerar att på ett betydande sätt påverka ett Natura 2000-område så kan denna vara tillståndspliktig även om den utförs utanför Natura 2000-området. Tillstånd krävs inte för verksamheter och åtgärder som direkt hänger samman med eller är nödvändiga för skötseln och förvaltningen av det berörda området (7 kap 28 a § miljöbalken).

Rånna är förutom Natura 2000-område en del av naturreservatet Rånna Ryd och sköts enligt gällande skötselplan.

År 2017 har delar av Natura 2000-området miljöersättning för särskilda värden enligt landsbygdsprogrammet (2016-2020) och en åtagandeplan för skötseln av området är knuten till ersättningen. Ett långsiktigt skötselavtal eller en åtagandeplan för betesmarker och slätterängar med särskild skötsel bör finnas även efter att åtagandeperioden är slut.

Skötsel:

Se under respektive naturtyp.

### **Uppföljning av naturtyper och arter**

Länsstyrelsen ansvarar för att uppföljning av bevarandemål genomförs. Uppföljningen ska ske enligt de manualer för skyddade områden som har tagits fram av Naturvårdsverket. Mätbara mål, så kallade målindikatorer, ska registreras i databasen SkötselDOS. Dessa målindikatorer följs sedan upp. Målsättningen är att kunna se om de bevarandemål som satts upp i bevarandeplaner och skötselplaner uppfylls, att skötseln fungerar och att Natura 2000 - naturtyperna och arterna har gynnsamt tillstånd.

**Naturtyper och arter enligt art- och habitatdirektivet samt fågeldirektivet:****3260 - Mindre vattendrag**

---

*Areal:* 0 ha. Arealen ej fastställd i regeringsbeslut

*Ny Areal:* 0,2 ha. Ny Areal, ännu ej fastställd i regeringsbeslut

Beskrivning

Rännån och en bifåra rinner genom området. Ån har sina källor i barrskogslandskapet på Billingens topp, slingrar sig den första biten genom granskog för att därefter kasta sig nerför sluttningarna och nå lövskogen på bergets branter. Rännån byter namn till Luttran och mynnar så småningom ut i Ösan. Uppe vid källorna är ån påverkad av såväl skogsbruk som viss markavvattning men inom Natura 2000-området är fåran huvudsakligen naturlig med intakta svämplan och ekologiskt funktionella kantzoner. Strax nedströms finns ett vandringshinder i form av en damm vid Rånna.

Den sammanvägda statusen för den hydrologiska regimen i vattenförekomsten har bedömts till hög. En hög status innebär att flödet i vattendraget i stort sett motsvarar det naturliga. Den mänskliga påverkan på vattendraget i området är låg. Sett till hela vattendraget så bedöms det enligt vattendirektivet ha en måttlig ekologisk status (statusklassning 2013, Viss).

Konnektiviteten nedströms i vattendraget bedöms som dålig eftersom fiskar inte kan vandra naturligt i vattensystemet, eftersom det finns dammar eller andra hinder som människan byggt. Vattenförekomsten har ett definitivt vandringshinder ca 300 meter nedströms Natura 2000-området. Enligt Elfiskeregistret så finns de typiska arterna öring och elritsa i vattendraget men det är oklart om de når så högt som till Natura 2000-området på grund av det nedströms liggande vandringshindret.

Generell beskrivning av naturtypen:

Små till medelstora naturliga vattendrag eller delar av vattendrag i flacka landskap samt i skogs- och bergslandskap. Vattendragen har naturliga variationer av vattenståndet och skiftande vattendynamik, med lugna till forsande sträckor som skapar en variation av strandmiljöer och bottnar med förutsättningar för hög biologisk mångfald. Vattendragen har en vegetation med inslag av flytbladsväxter, undervattensväxter och/eller akvatiska mossor. Strömordningen är vanligtvis mindre än 4 och/eller en årsmedelvattenföring lägre än 20 m<sup>3</sup>/s. Vattendragen bör i huvuddelen av sin sträckning inte vara avsevärt påverkat av eutrofiering, försurning eller fysisk påverkan (kontinuitet, hydrologi, markanvändning i närmiljö). Utöver en naturlig vattendynamik är det viktigt med naturliga omgivningar för att upprätthålla naturtypens livsmiljöer, vattenkvalitet och en naturlig näringsomsättning. Exempel på typiska arter för naturtypen är asp, öring, stensimpa och flodpärlmussla. Exempel på karaktärsarter bland kärlväxter och mossor är sommarlånke, gräsnate, vattenmöja, näckmossa, bäckkryp-mossa och bäckradula.

Naturtypen är känslig för eutrofiering, försurning, förändringar i ansluten grundvattenförekomst, fysisk påverkan (bruten kontinuitet, störd hydrologi, markanvändning i närmiljön) samt minskning av populationer av karaktäristiska och typiska arter.

Bevarandemål

Arealen mindre vattendrag (3260) ska vara cirka 0,2 hektar. Vattendragen ska ha en naturlig flödesdynamik och meandra på ett naturligt sätt genom området.

Den hydrologiska regimen ska ha hög status med avseende på kvalitetsfaktorn hydrologisk

regim. Kantzonerna längs vattendragen ska bestå av ostörda våtmarker, strandskog och betesmarker utan större ingrepp.

Vattenkvaliteten ska vara god, varken försurat eller övergött. Detta motsvaras av att de kemiska kvalitetsfaktorerna för näringsämnen ska ha minst god status och att kvalitetsfaktorn för försurning ska ha hög status.

Mänskliga vandringshinder ska inte finnas och fisk och vattenlevande organismer ska kunna vandra fritt i vattendraget, vilket motsvarar minst god status för kvalitetsfaktorn konnektivitet. Kvalitetsfaktorn för vattendragets morfologi ska ha minst hög status, vilket innebär att vattendragets bottenstruktur och strandzoner ska motsvara naturliga förhållanden med endast liten påverkan från människan. Främmande arter ska varken förekomma i vattnet eller i strandzonen. Vattenlevande mossor ska generellt vara vanligt förekommande. Typiska och karaktäristiska arter för naturtypen ska förekomma.

Samtliga kvalitetsfaktorer, parametrar och statusklassificering i bevarandemålet utgår från Havs- och vattenmyndighetens föreskrifter (HVFMS 2013:19).

#### Negativ påverkan

Inom området finns ingen verksamhet eller åtgärd som påverkar vattendraget negativt. De flesta verksamheter/åtgärder som kan påverka naturtypen negativt inom området är reglerade i föreskrifterna till naturreservatet Rånna Ryd. Uppströms området påverkas ån av skogsbruk som kan leda till negativa effekter i form av grumling, ökade näringshalter och minskat födounderlag i vattnet. En mindre sträcka längst upp har även påverkats av markavvattning. Nedströms området finns ett definitivt vandringshinder vid Rånna som förhindrar fisk och andra organismer att vandra uppåt.

Generellt kan nedan listade faktorer påverka naturtypen negativt:

- Reglering av vattenföringen\*; småskalig utbyggnad av oregrerade vattendragssträckor. Reglering kan orsaka störd flödesdynamik, fragmentering/vandringshinder, överdämning av våtmarks- och strandområden, torrläggning av vattendragssträckor och/eller ändrade näringsförhållanden. Dämnet uppströms området är dels ett vandringshinder för fisk och andra vattenlevande organismer och dels kan problem uppkomma om vattenflödet stryps så att ån torkar ut eller på andra sätt skapar onaturliga vattenförhållanden.
- Kanalisering, fördjupning och invallning för att förhindra översvämning. Detta leder till onaturliga vattenståndsvariationer med snabba flödestoppar, större risk för uttorkning, mer ensartade bottenar och strandmiljöer samt minskar förutsättningarna för arter som är beroende av naturlig flödesdynamik.
- Utsättning av främmande arter\* eller fiskstammar kan ändra konkurrensförhållanden, sprida smitta och/eller orsaka genetisk kontaminering
- Fiske som är ensidigt mot vissa arter eller som är för hårt i förhållande till vattendragets naturliga produktionsförmåga kan påverka konkurrensförhållanden och den naturliga artsammansättningen.
- Skogsbruk\*; avverkning av strandnära skog ger ökad instrålning/temperatur, fysisk störning, minskad tillgång på död ved respektive nedfall av organiskt material.
- Markavvattning och skyddsdikning\* ger ökad avrinning och risk för erosion och näringsläckage. Båda ingreppen kan orsaka grumling och igenslamning av bottenar samt förändrad hydrologi i strandmiljön.
- Körning med skogsmaskiner eller liknande uppströms vattendraget kan orsaka markskador, vilket kan leda till grumling och igenslamning av bottenar, näringsläckage samt förändrad hydrologi i strandmiljön.
- Infrastrukturanläggningar t.ex. vägar\*; byggande, underhåll och trafik kan orsaka grumling

och utsläpp av miljöfarliga ämnen i diken och vattendrag. Broar och vägtrummor kan utgöra vandringshinder och vara flaskhalsar vid höga flöden (med risk för utspolning av vägbankar mm).

-Vattenuttag\* under lågflödesperioder innebär risk för uttorkning, förhöjda vattentemperaturer och syrgasbrist.

-Exploatering av strandområden\* är inte förenligt med att upprätthålla naturliga strandmiljöer.

-Utsläpp av föroreningar från punktkälla\* t.ex. avlopp, industri, täkt eller annan verksamhet.

-Kalkning av omgivande stränder och våtmarker\* förändrar de fysiska och kemiska förutsättningarna för strandmiljöernas naturligt förekommande arter.

-Försämrad vattenkvalitet orsakad av antropogena, diffusa källor

-försurning och miljögifter (inklusive metaller).

\* Åtgärder som är markerade med en asterix (\*) regleras i naturreservatets föreskrifter, men utgör hot om det sker utanför området

#### Bevarandeåtgärder

Utöver gällande föreskrifter i det befintliga naturreservatet bedöms ytterligare bevarandeåtgärder i området inte vara aktuella. Möjliga åtgärder i vattendraget som helhet är tex anläggande av fiskvägar i vattensystemet, särskilt vandringshindret 300 meter nedströms. Det behövs särskild hänsyn i skogsbruket uppströms för att förhindra negativa effekter enligt beskrivning av negativa påverkan ovan.

#### Bevarandetillstånd

Bevarandetillståndet för naturtypen är år 2018 ogynnsamt eftersom vattendraget som helhet har vandringshinder och uppe vid källorna är än påverkad av såväl skogsbruk som viss markavvattning.



**6270 - Silikatgräsmarker**

---

*Areal:* 3,9 ha. Arealen fastställd i regeringsbeslut

Beskrivning

Naturtypen förekommer varken som naturtyp eller utvecklingsmark i området. Naturtypen kommer att rapporteras bort nästa gång som Länsstyrelsen har möjlighet att rapportera in förändringar till Regeringen.

**6430 - Högörtängar**

---

*Areal:* 3 ha. Arealen fastställd i regeringsbeslut

Beskrivning

Naturtypen förekommer varken som naturtyp eller utvecklingsmark i området. Naturtypen kommer att rapporteras bort nästa gång som Länsstyrelsen har möjlighet att rapportera in förändringar till Regeringen.

**7220 - Kalktuffkällor**

---

*Areal:* 1 ha. Arealen fastställd i regeringsbeslut

Beskrivning

Naturtypen förekommer varken som naturtyp eller utvecklingsmark i området. Naturtypen kommer att rapporteras bort nästa gång som Länsstyrelsen har möjlighet att rapportera in förändringar till Regeringen.

**8210 - Kalkbranter**

---

*Areal:* 1 ha. Arealen fastställd i regeringsbeslut

Beskrivning

Naturtypen förekommer varken som naturtyp eller utvecklingsmark i området. Naturtypen kommer att rapporteras bort nästa gång som Länsstyrelsen har möjlighet att rapportera in förändringar till Regeringen.

## 9020 - Nordlig ädellövskog

---

*Areal:* 41,4 ha. Arealen fastställd i regeringsbeslut

*Ny Areal:* 8 ha. Ny Areal, ännu ej fastställd i regeringsbeslut

### Beskrivning

Naturtypen finns i områdets norra del och nedanför rasbranten i de mellersta delarna samt i ett litet parti i öster.

I de norra delarna av Natura 2000-området finns ett större lövskogsområde, beläget väster om gården Liden och nordväst om Rånna. Genom skogen rinner Rånnaån som får tillskott av vatten från några mindre vattendrag och källor som rinner nedför sluttningen i området. Landskapet är lätt kuperat. De nedre delarna av området täcks till stora delar av ädellövskog eller lövskog med stort ädellövinslag. Enligt länsstyrelsens basinventering av området dominerar alm med inslag av ask, säl, al, björk, rönn, ek, lönn och fågelbär. I buskskiktet finns bland annat hassel. Vidkroniga spärrgreniga träd förekommer. Flera stora ekar, några askar och enstaka grova fågelbärsträd samt hagtorn vittnar om att det en gång varit en ängs- och hagmark. Skogen är 126-175 år och lite död ved förekommer.

Nedanför rasbranterna i de mellersta delarna av Rånna finns varierande blandskogar. Marken är svagt sluttande till plan. Skogen utgörs av klen trivallöv såsom asp, björk, rönn med inslag av alm och ask. Ett parti med ädellövskog finns också i öster.

Enligt skötselplanen förekommer de typiska arterna skogsbingel, storrams, kransrams, tandrot, lunglav, korallblylav och almlav i Natura 2000-området.

Generell beskrivning av naturtypen:

Naturtypen förekommer på mark som är torr-fuktig och relativt näringsrik. Trädskiktets krontäckningsgrad är normalt 50-100%, och ädellövträd utgör normalt minst 50% av grundytan, men lövdominerad naturskog med ned till 30% ädellöv kan föras till naturtypen. Viktiga komponenter i trädskiktet är ek, alm, ask, lind och lönn. Skogen ska vara, eller i en relativt nära framtid kunna bli naturskog eller likna naturskog med avseende på egenskaper och strukturer. Välbevarad grundvattenförekomst är en viktig förutsättning för att naturtypen ska ha fortsatt höga bevarandevärden. Typiska arter för naturtypen är skogsbingel, lunglav, fällmossa, trubbfjädermossa, almlav, gulvit blekspik, lunglav m.fl.

Naturtypen är känslig för faktorer som stör den skogliga kontinuiteten och den naturliga dynamiken. Den är också känslig för förändringar i hydrologin som t.ex. förändringar i ansluten grundvattenförekomst, fragmentering och minskade populationer av karakteristiska och typiska arter.

### Bevarandemål

Arealen Nordlig ädellövskog (9020) ska vara minst 8 ha. Skogen ska formas av naturliga störningar och intern dynamik. Bete ska påverka skogens struktur i delar av området. Småskaliga naturliga processer, t.ex. åldrande, avdöende, omkullfallna träd och luckbildning ska påverka skogens dynamik och struktur. Till följd av naturliga störningar kan eventuellt yngre successionsstadier förekomma under perioder. Ädellövträd ska präglade naturtypen. Det ska finnas gamla träd och föryngring av nya träd som efterträdare av följande trädarter: alm, ask, lönn, ek och fågelbär. Markens näringsstatus och hydrologi ska vara naturlig. Marken ska inte vara under stark generell påverkan från markavvattning. Skogen ska ha ingen eller endast lite negativ mänsklig påverkan. Trädskiktet ska vara olikåldrigt och flerskiktat. Det ska finnas följande strukturer/substrat: vidkroniga träd, gamla träd; levande träd med döda träddeklar;

liggande död ved och högstubbar, stående döda eller döende träd. Gran ska inte tillåtas ta överhanden eller skada de biologiskt gamla och värdefulla träden i området. För landet och naturtypen främmande eller invasiva arter ska inte finnas i området. Typiska arter ska förekomma.

### Negativ påverkan

Faktorer som skulle kunna påverka naturtypens naturvärden negativt är:

- Markavvattnande åtgärder\* och dämning\* i området eller i anslutning till området kan påverka områdets hydrologi och hydrokemi på ett negativt sätt.
  - Avverkning eller annan skogsbruksåtgärd annat än i naturvårdssyfte, i området\*.
  - Körning med tunga fordon\*, liksom markberedning\* m.m som ger markskador eller förändrad hydrologi.
  - Anläggning av vägar\* och byggnader\* och andra åtgärder i området eller i närliggande områden som kan förändra hydrologin och/eller hydrokemin, ge markskador i området eller innebära näringsläckage till området.
  - Avverkningar i närliggande lövskogsbestånd med höga naturvärden.
  - Faktorer som påverkar de ur naturvårdssynpunkt värdefulla träden negativt. Detta kan vara skador eller slitage på stam och rötter från t.ex. betesdjurens gnag, kraftig beskuggning, körning med tunga maskiner i området runt träden eller svampangrepp som dödar träden snabbt. Vid hästbete kan ädellövträden behöva inhägnas för att skyddas mot gnag och trampsador.
  - Almsjuka och asksskottsjuka.
  - Ökat inslag av gran eller främmande trädslag som t.ex. sykomorlönn.
  - Inplantering av främmande arter\* kan påverka artsammansättningen negativt.
  - Nedfall av kväve, försurande ämnen eller andra luftföroreningar kan ge negativa förändringar i vegetationens artsammansättning samt utarma den känsliga epifytfloran av lavar och svampar.
  - Fragmentering, som leder till minskad kontakt mellan områden, brist på genflöde mellan populationer samt kanteffekter i små objekt.
- \* Åtgärder som är markerade med en asterix (\*) regleras i naturreservatets föreskrifter, men utgör hot om det sker utanför området.

### Bevarandeåtgärder

Invandrande gran röjas bort och frihuggning kring vidkroniga träd.

### Bevarandetillstånd

Bevarandetillståndet är år 2018 ogynnsamt på grund av för låg ålder, för lite död ved och för lite skiktning av skogen. Bevarandetillståndet kommer att bli gynnsamt på sikt.

## 9050 - Näringsrik granskog

---

*Areal:* 2 ha. Arealen fastställd i regeringsbeslut

*Ny Areal:* 2 ha. Ny Areal, ännu ej fastställd i regeringsbeslut

### Beskrivning

Naturtypen finns i den nordvästra delen av området. Gran dominerar med inslag av al, hägg, sälg, ask, björk, asp, rönn, ek, alm, lönn, fågelbär och hassel. Större delen av skogen är i åldersspannet 76-125 år medan en liten del är i åldersspannet 126-175 år och skogen är tre-flerskiktad. Lite död ved finns i form av ädellövträd med grova döda delar liksom torrakor. Biflödet till Rånnaån rinner genom delar av naturtypen. De typiska arterna skogsbingel, myskmadra, blåsippan och trolldruva förekommer i området som helhet

Generell beskrivning av naturtypen:

Naturtypen förekommer ofta på basisk berggrund och i södra Sverige ofta på mullrik brunjord. Naturtypen är näringsrik och torr-blöt och översilning kan förekomma. Naturtypen ligger ofta i sänkor, på dalbottnar eller i sluttningar med finsediment och/eller rörligt markvatten men kan även förekomma på flack mark. Trädskiktets krontäckningsgrad är normalt 50-100 %, och gran utgör minst 50 % av grund-ytan. Utöver gran kan samtliga inhemska trädslag förekomma. Skogen ska vara, eller i en relativt nära framtid kunna bli naturskog eller likna naturskog med avseende på egenskaper och strukturer. Skogen ska vara i ett sent eller i ett relativt sent successionsstadium. Det ska finnas gamla träd och död ved och en kontinuitet för de aktuella trädslagen. Om naturliga störningsprocesser eller skötselåtgärder i syfte att imitera sådana har påverkat området kan även områden i yngre successionsstadier ingå. Egenskaper och strukturer som är typiska för naturskog finns normalt även i yngre successionsstadier. Välbevarad grundvattenförekomst är en viktig förutsättning för att naturtypen ska ha fortsatt höga bevarandevärden. Typiska arter för naturtypen är trolldruva, majbräken, strävlost, brudborste, guckusko, tibast, knärot, blåsippan, ormbär, svarta vinbär, underviol, mörk husmossa, skogshakmossa, kranshakmossa, trådticka, rosenticka, gul taggsvamp, ullticka, rynkskinn, porslinsspindling, grangräticka m.fl.

Naturtypen är känslig för faktorer som stör den skogliga kontinuiteten och den naturliga dynamiken. Den är också känslig för förändringar i hydrologin som t.ex. förändringar i ansluten grundvattenförekomst, fragmentering och minskade populationer av karakteristiska och typiska arter.

### Bevarandemål

Arealen Näringsrik granskog (9050) ska vara minst 2 ha. Skogen ska formas av naturliga störningar och intern dynamik. Småskaliga naturliga processer t ex åldrande, avdöende och omkullfallna träd och luckbildning ska präglade skogen i området. Till följd av naturliga störningar kan eventuellt yngre successionsstadier förekomma under perioder. Krontäckningen ska kunna variera mellan tätare och glesare beskogad mark. Trädskiktet ska vara olikåldrigt och flerskiktat. Det ska finnas gamla granar och föryngringar av gran som efterträdare och ett stort inslag av ädellövträd och buskar. För naturtypen främmande eller invasiva arter ska inte finnas i området. Följande strukturer/substrat ska finnas: gamla träd; levande träd med döda träddeklar, liggande död ved och högstubbar; stående döda eller döende träd. Typiska arter ska förekomma.

### Negativ påverkan

Faktorer som skulle kunna påverka naturtypens naturvärden negativt är:

-Markavvattnande åtgärder\* och dämning\* i området eller i anslutning till området kan påverka områdets hydrologi och hydrokemi på ett negativt sätt.

- Avverkning eller annan skogsbruksåtgärd annat än i naturvårdssyfte, i området\*.
  - Körning med tunga fordon\*, liksom markberedning\* m.m. som ger markskador eller förändrad hydrologi.
  - Anläggning av vägar\* och byggnader\* och andra åtgärder i området eller i närliggande områden som kan förändra hydrologin och/eller hydrokemin, ge markskador i området eller innebära näringsläckage till området.
  - Främmande trädslag som t.ex. sykomorlönn.
  - Inplantering av främmande arter\* kan påverka artsammansättningen negativt.
  - Nedfall av kväve, försurande ämnen eller andra luftföroreningar kan ge negativa förändringar i vegetationens artsammansättning samt utarma den känsliga epifytfloran av lavar och svampar.
  - Fragmentering, som leder till minskad kontakt mellan områden, brist på genflöde mellan populationer samt kanteffekter i små objekt.
- \* Åtgärder som är markerade med en asterix (\*) regleras i naturreservatets föreskrifter.

#### Bevarandeåtgärder

Enligt skötselplanen ska området utvecklas fritt. Naturvårdsgällringar för att skapa luckor och död ved kan dock övervägas på sikt.

#### Bevarandetillstånd

Bevarandetillståndet är år 2018 mestadels gynnsamt.



## 9070 - Trädklädd betesmark

---

*Areal:* 15 ha. Arealen fastställd i regeringsbeslut

*Ny Areal:* 26,5 ha. Ny Areal, ännu ej fastställd i regeringsbeslut

### Beskrivning

Naturtypen finns främst i områdets norra del, men även i sydöst. I trädskiktet finns bl.a. ek, alm, lind, fågelbär, aplar och rönn. Vid bäckarna växer klibbal. Buskskiktet består bl.a. av hagtorn, nypon och hassel. Breda stenmurar skiljer den från nedanförliggande åkrar och fruktodlingar. I den mellersta delen av området finns några hamlade askar i muren. Odlingsrösen förekommer frekvent, vilket visar att stora delar av området har varit uppodlade. Även några små kalkstensklevar finns i området. I fåltskiktet finns typiska arter som liten blåklocka, blåsuga, darrgräs och gullviva. Området hyser också en rik svampflora samt äldre träd som börjar få en rik epifytflora, bl.a. har de typiska arterna almlav, liten blekspik, brun nållav, hjälmbrosklav, gulpuddrad spiklav och gul dropplav hittats.

Generell beskrivning av naturtypen:

Naturtypen förekommer på torr-blöt och näringsfattig-näringsrik fastmark. Träd- och buskskiktets krontäckningsgrad är 30-100 % och utgörs av inhemska trädslag. Naturtypen inkluderar betade trädklädda hagmarker och betad skog. Naturtypen har lång hävdkontinuitet och lång trädkontinuitet och inslag av gamla träd. Bete förekommer normalt i naturtypen. Området ska hysa en från naturvårdssynpunkt värdefull artstock knuten till betespåverkan i fåltskiktet och/eller till solbelysta hagmarksträd. Värden knutna till beteshävd finns. Artsammansättningen varierar beroende på geografisk belägenhet och markens produktionsförmåga. I hagmarkerna dominerar lövträd, ofta ek och björk men även lind, ask och i vissa fall tall förekommer. I den betade skogen dominerar oftast barrträd och björk, i södra Sverige även ek/bok. Trädklädda betesmarker med grova solbelysta lövträd är särskilt värdefulla eftersom träden i regel är artrika för fler organismgrupper. Välbevarad grundvattenförekomst är en viktig förutsättning för att naturtypen ska ha fortsatt höga bevarandevärden. Typiska arter för naturtypen är blåsuga, ormrot, lundstarr, stagg, klockpyrola, ekspik, sotlav, läderlappsav, skogsvisslare, slättergräsfjäril, brunfläckig pärlemorfjäril m.fl.

Naturtypen är känslig för igenväxning, ökad beskuggning, näringstillförsel, bruten kontinuitet i trädskiktet. Den är också känslig för förändringar i hydrologin som t.ex. förändringar i ansluten grundvattenförekomst, fragmentering och minskade populationer av karakteristiska och typiska arter.

### Bevarandemål

Arealen Trädklädd betesmark (9070) ska vara minst 26,5 ha. Årligt bete ska påverka naturtypens dynamik och struktur. Ädellövträd ska prägla betesmarken. Krontäckningen ska kunna variera mellan tätare och glesare beskogad mark. Solexponerade, varma miljöer och strukturer ska utgöra ett påtagligt inslag i området. Det ska finnas gamla ädellövträd och föryngring av nya ädellövträd som efterträdare. Det ska finnas ett buskskikt med olika växtarter men framförallt med hassel. Gran, buskar och sly/ungträd ska inte tillåtas ta överhanden eller skada de biologiskt gamla och värdefulla träden i området. För naturtypen främmande eller invasiva arter ska inte finnas i området.

Följande strukturer/substrat ska finnas: spärrgreniga träd, hamlade träd, gamla träd, träd med grov bark med skador, håligheter och mulm, träd med hackspettsbohål; levande träd med döda träddeklar, liggande död ved och högstubbar; stående döda eller döende träd. Typiska arter ska förekomma.

### Negativ påverkan

Felaktig skötsel, utebliven och/eller otillräcklig hävd. Svagt hävd kan utgöra ett hot med igenväxning som följd.

- För tidigt betespåsläpp eller året-runt-bete kan bl.a. ge trampsador.
- Alltför kraftig röjning av buskar och träd så att organismer som är beroende av dessa strukturer missgynnas.
- Överbete. Alltför intensivt betestryck påverkar naturtypen negativt.
- Avverkning eller annan skogsbruksåtgärd annat än i naturvårdssyfte, i området\*.
- Skötsel som avlägsnar småbiotoper, kantzoner och mosaikmiljöer och skapar skarpa gränser mellan olika markslag påverkar naturtypen negativt.
- Glapp i kontinuiteten av hagmarksträd, vilket innebär att ersättningsträd saknas när den äldre trädgenerationen dör.
- Avverkningar i närliggande lövskogsbestånd med höga naturvärden.
- Faktorer som påverkar de ur naturvårdssynpunkt värdefulla träden negativt. Detta kan vara skador eller slitage på stam och rötter från t.ex. betesdjurens gnag, kraftig beskuggning, körning med tunga maskiner i området runt träden eller svampangrepp som dödar trädet snabbt. Vid hästbete kan ädellövträden behöva inhägnas för att skyddas mot gnag och trampsador.
- Almsjuka och asksskottsjuka.
- Spridning av kemikalier\* som bekämpningsmedel\* och växtnäringsämnen\*, gödsel\* samt annat som ökar näringstillförseln. (T.ex. kan stödutfodring i naturtyperna\* och dess betesfällor och sambete med gödselad vall påverka artsammansättningen negativt).
- Användning av avmaskningsmedel som innehåller avermectin är negativ för den dynglevande insektsfaunan och bör därför endast användas vid behov.
- Ökat inslag av gran eller främmande trädslag som t.ex. sykomorlönn.
- Introduktion av främmande arter\*, t.ex. insådd av vallväxter eller trädgårdsväxter.
- Upplag\* och deponier\*, t.ex. deponering av halmbalar.
- Ändrad markanvändning i\* eller i anslutning till objektet, t.ex. upphörd hävd, uppodling av betesmark, plantering av gran.
- Markexploatering t.ex. grävning\*, schaktning\*, täktverksamhet\* och anläggande av väg\* eller uppförande av byggnad\* och andra ingrepp som kan skada markvegetationen. Grävning för att underlätta fröspridning eller gynna tex vildbin, är inte ett hot.
- Åtgärder som förändrar hydrologin som t.ex. körskador\*, dikning\* och dämning\*.
- Nedfall av kväve, försurande ämnen eller andra luftföroreningar kan ge negativa förändringar i vegetationens artsammansättning samt utarma den känsliga epifytfloran av lavar och svampar.
- Fragmentering, som leder till minskad kontakt mellan områden, brist på genflöde mellan populationer samt kanteffekter i små objekt.

\* Åtgärder som är markerade med en asterix (\*) regleras i naturreservatets föreskrifter.

### Bevarandeåtgärder

Skötsel:

- området bör betas årligen.
- röjning av sly och rot- och stubbskott vid behov.
- eventuell barrföryngring bör tas bort.
- grov död ved som bildas i området bör lämnas kvar.
- återkommande hamling skulle kunna gynna naturtypen.

### Bevarandetillstånd

Bevarandetillståndet för naturtypen är år 2018 blandat men delvis ogynnsamt på grund av igenväxning.

## 9080 - Lövsumpskog

---

*Areal:* 5 ha. Arealen fastställd i regeringsbeslut

*Ny Areal:* 1,7 ha. Ny Areal, ännu ej fastställd i regeringsbeslut

### Beskrivning

Naturtypen finns nedanför branten i väster. Här finns al, gran, björk och hassel. Skogen är tre-flerskiktad. Vattnet kommer dels från sipperkällor i berget dels från platån. Det höga grundvattenståndet bidrar till att bergbranterna får hög luftfuktighet vilket gynnar moss- och lavfloran. Enligt skötselplanen finns de för naturtypen typiska arterna bäckbräsma, strutbräken och gullpudra.

Naturtypen finns också vid ett område längs med Rännån i norr. Den exakta avgränsningen är lite oklar. Här utgörs den av äldre al med inslag av asp.

Generell beskrivning av naturtypen:

Naturtypen beskrivs generellt som fuktig till blöt lövskog med en täckningsgrad på 50-100 %, varav lövträd som ask och triviallöv utgör minst 50 % av grundytan. Vidarter kan förekomma både i träd- och buskskiktet. Gran är vanligt inslag i naturtypen. Naturtypen förekommer på frisk-fuktig mark påverkad av högt grundvattnen. Översvämningar är vanligt. Sumpskog förekommer både på mineraljord och på torvmarker. Skogen ska vara, eller i en relativt nära framtid kunna bli naturskog eller likna naturskog. Det ska finnas gamla träd och död ved och en kontinuitet för de aktuella trädslagen. Träden står ofta på socklar. Skogen kan ha påverkats av t.ex. plockhuggning, bete eller naturlig störning. Vanligtvis formas skogen av naturliga störningar, men ibland, i brist på naturliga störningar, krävs aktiva insatser för att upprätthålla naturtypens strukturer och funktioner. Skogen kan under perioder befinna sig i yngre successionsstadier. Välbevarad grundvattenförekomst är en viktig förutsättning för att naturtypen ska ha fortsatt höga bevarandevärden. Typiska arter för naturtypen är missne, bäckbräsma, klotstarr, skärmstarr, springkorn, piskbaronmossa, mörk husmossa, dunmossa, stjärtmes, mindre hackspett, entita m.fl.

Naturtypen är känslig för faktorer som stör den skogliga kontinuiteten och den naturliga dynamiken. Den är också känslig för förändringar i hydrologin som t.ex. förändringar i ansluten grundvattenförekomst, fragmentering och minskade populationer av karakteristiska och typiska arter.

### Bevarandemål

Arealen Lövsumpskog (9080) ska vara minst 1,7 ha. Skogen ska formas av naturliga störningar och intern dynamik. Småskaliga naturliga processer t.ex. åldrande, avdöende och omkullfallna träd och luckbildning ska präglade skogen i området. Till följd av naturliga störningar kan eventuellt yngre successionsstadier förekomma under perioder. Näringsstatusen ska vara naturlig och hydrologin ostörd. Skogens hydrologi ska inte påverkas av markavvattning. Varken avvattnande eller tillrinnande diken som har en negativ påverkan på sumpskogen ska finnas. Det ska finnas gamla träd och föryngring av nya träd som efterträdare av följande trädarter: klibbal och ask. Gran, buskar och sly/ungräd ska inte tillåtas ta överhanden eller skada de biologiskt gamla och värdefulla träden i området. För naturtypen främjande eller invasiva trädarter ska inte finnas området. Följande strukturer/substrat ska finnas: träd med sockelbildning, gamla träd, levande träd med döda träddeklar; liggande död ved och högstubbar; stående döda eller döende träd. Typiska arter ska förekomma.

### Negativ påverkan

Faktorer som skulle kunna påverka naturtypens naturvärden negativt är:

- Markavvattnande åtgärder\* och dämning\* i området eller i anslutning till området kan påverka områdets hydrologi och hydrokemi på ett negativt sätt.
  - Avverkning eller annan skogsbruksåtgärd annat än i naturvårdssyfte, i området\*.
  - Körning med tunga fordon\*, liksom markberedning\* m.m som ger markskador eller förändrad hydrologi.
  - Anläggning av vägar\* och byggnader\* och andra åtgärder i området eller i närliggande områden som kan förändra hydrologin och/eller hydrokemin, ge markskador i området eller innebära näringsläckage till området.
  - Främmande trädslag som t.ex. sykomorlönn.
  - Alsjuka.
  - Inplantering av främmande arter\* kan påverka artsammansättningen negativt.
  - Nedfall av kväve, försurande ämnen eller andra luftföroreningar kan ge negativa förändringar i vegetationens artsammansättning samt utarma den känsliga epifytfloran av lavar och svampar.
  - Fragmentering, som leder till minskad kontakt mellan områden, brist på genflöde mellan populationer samt kanteffekter i små objekt.
- \* Åtgärder som är markerade med en asterix (\*) regleras i naturreservatets föreskrifter.

### Bevarandeåtgärder

Enligt skötselplanen så ska granföryngring röjas vid behov i den västra delen. Den norra delen bör skötas med extensivt bete vilket gynnar sockelbildning.

### Bevarandetillstånd

Bevarandetillståndet är år 2018 ogynnsamt men kommer bli gynnsamt i takt med att skogen åldras ytterligare.

## 9180 - Ädellövskog i branter

---

*Areal:* 11,3 ha. Arealen fastställd i regeringsbeslut

*Ny Areal:* 4,1 ha. Ny Areal, ännu ej fastställd i regeringsbeslut

### Beskrivning

Naturtypen finns i rasbranten i väster. Längs med rasbranten finns bergbranter med stup och rasbranter av diabas. Områdena är mycket blockrika även om partier med enbart brunjord förekommer också. Branten är bevuxen med ädellövdominerad lövskog. Enligt Länsstyrelsens basinventering av området domineras trädsiktet av alm och bitvis av alm och lind tillsammans med inslag av sälg, asp, al, ask, lönn, rönn, ek, björk och gran och hassel. Sockelbildning förekommer. Det finns måttligt med död ved t.ex. i form av ädellövträd med grova döda delar och torrakor finns också. Hamlade träd förekommer. Den typiska arten lunglav förekommer enligt Länsstyrelsens basinventering och enligt skötselplanen förekommer också de typiska arterna grov fjädermossa och vårärt. Enligt uppgift från förvaltaren förekommer också de typiska arterna piskbaronmossa, liten baronmossa, grov baronmossa, platt fjädermossa och mörk husmossa.

Generell beskrivning av naturtypen:

Naturtypen omfattar blandskog med lind, ask, alm och lönn på sluttande marker, exempelvis skredmarker eller i raviner. Skogstypen förekommer på kalkrika, men ibland även silikatrika jordar. Den omfattar både kalla och fuktiga miljöer med skuggtoleranta arter och torra, varma miljöer som domineras av lind. Busksiktet är ofta väl utvecklat och fältsiktet är ofta av örttyp. Artrik flora och fauna finns både i skuggiga och solexponerade lägen och naturtypen är ofta rik på epifyter (trädlevande mossor och lavar). Skogen ska vara, eller i en relativt nära framtid kunna bli naturskog eller likna naturskog med avseende på egenskaper och strukturer som exempelvis varierad ålder på träden, förekomst av död ved och gamla träd och att det finns kontinuitet av de aktuella, förekommande trädslagen. Välbevarad grundvattenförekomst är en viktig förutsättning för att naturtypen ska ha fortsatt höga bevarandevärden. Typiska arter för naturtypen är trolldruva, smånunneört, skogsbingel, skogssvingel, baronmossor, guldlockmossa, platt fjädermossa, grov fjädermossa, piskbaronmossa, grov baronmossa, fällmossa, klippfrullaria, lunglav, garnlav, stiftgelélav, läderlappslav m.fl.

Naturtypen är känslig för faktorer som stör den skogliga kontinuiteten och den naturliga dynamiken. Den är också känslig för förändringar i hydrologin som t.ex. förändringar i ansluten grundvattenförekomst, fragmentering och minskade populationer av karakteristiska och typiska arter.

### Bevarandemål

Arealen Ädellövskog (9180) i branter ska vara minst 4,1 ha. Skogen ska i huvudsak formas av naturliga störningar och intern dynamik. Småskaliga naturliga processer, t.ex. trädens föryngring, åldrande och avdöende samt omkullfallna träd, luckbildning, och skred ska påverka dynamik och struktur. Hydrologin och näringsstatusen ska vara ostörd och naturlig. Ädellövträd ska prägla skogen. Det ska finnas gamla träd och föryngring av nya träd som efterträdare av följande trädarter: alm, lind, lönn, ask och ek. Trädsiktet ska vara olikåldrigt och flerskiktat. Följande strukturer/substrat ska finnas: gamla träd med grov bark med skador, håligheter och mulm, träd med hackspettsbohål, hamlade träd, levande träd med döda träddeklar, liggande död ved och högstubbar; stående döda eller döende träd. Gran ska inte tillåtas ta överhanden eller skada de biologiskt gamla och värdefulla träden i området. För naturtypen främmande eller invasiva trädarter ska inte finnas i området. Typiska arter ska förekomma.

Negativ påverkan

Se hoten för 9020, nordlig ädellövskog.

Bevarandeåtgärder

Enligt skötselplanen kan Ryds grottor hållas fritt från träd- och buskvegetation, i övrigt bör området utvecklas fritt, med undantag av naturvårdande åtgärder.

Bevarandetillstånd

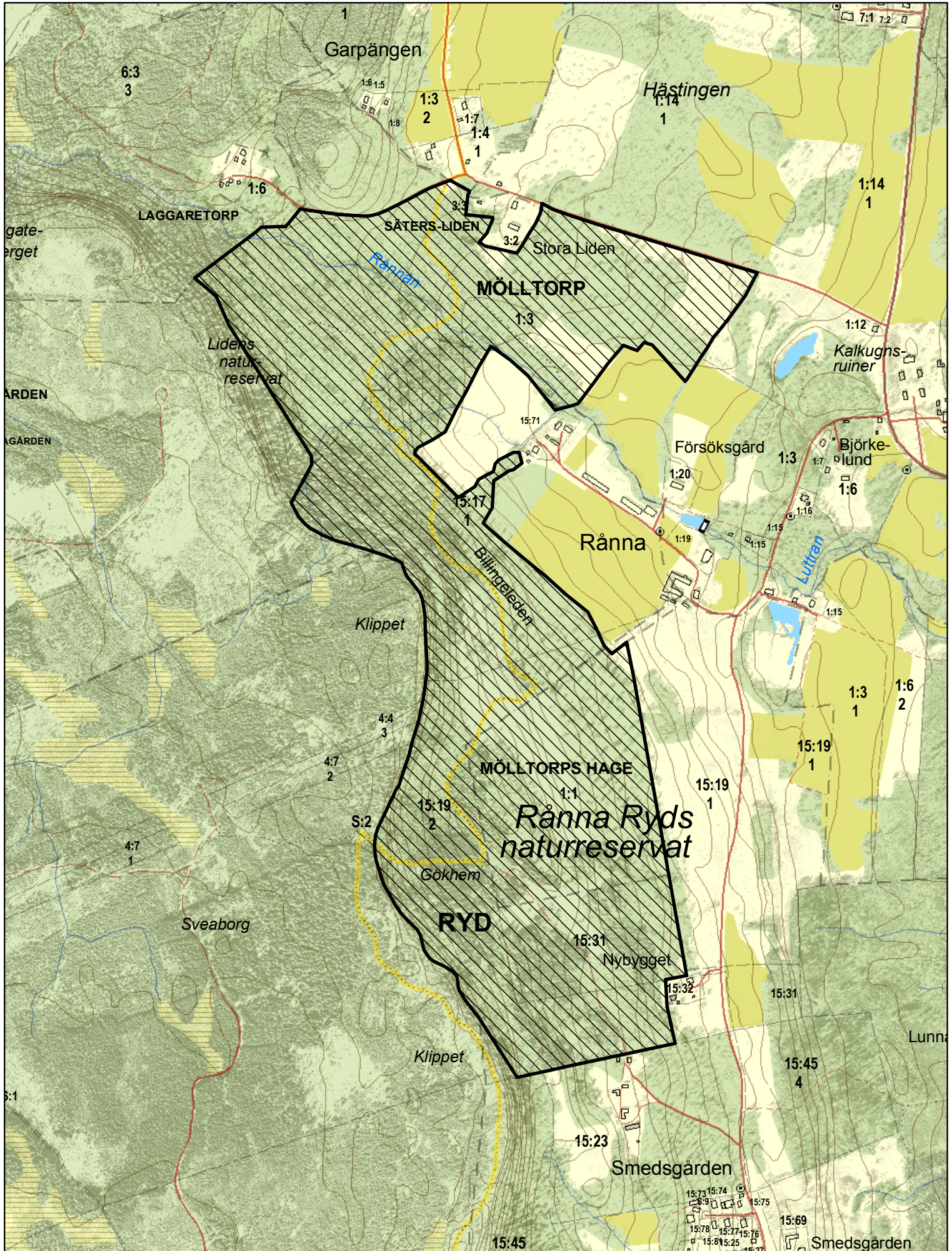
Bevarandetillståndet för naturtypen är år 2018 ogynnsamt, men kommer bli gynnsamt med tiden när skogen åldrats ytterligare och mer död ved bildats.

**Dokumentation**

- ArtDatabanken. 2015: Rödlistade arter i Sverige 2015. ArtDatabanken SLU, Uppsala.
- Artportalen. ArtDatabanken SLU. [www.artportalen.se](http://www.artportalen.se). Uttag 2018-07.
- Länsstyrelsen i Skaraborgs län. Områden av riksintresse för naturvård och friluftsliv samt områden med geografiska bestämmelser.
- Länsstyrelsen i Skaraborgs län. Värdefulla odlingslandskap i Skaraborgs län.
- Länsstyrelsen i Västra Götalands län. Basinventering. Arbetsmaterial.
- Länsstyrelsen i Västra Götalands län. 2003: Skötselplan för naturreservatet Rånna- Ryd. Beslut 2003-09-18.
- Länsstyrelsen i Västra Götalands län. Uppföljning av gräsmarker i skyddade områden. Arbetsmaterial.
- Miljö- och hälsoskyddsnämnden, Skövde kommun. 1991. Lövskogar i Skövde kommun.
- Miljö- och hälsoskyddsnämnden, Skövde kommun. 1992. Ängs- och hagmarker i Skövde kommun.
- Naturvårdsverket. Art- och naturtypsvisa vägledningar. [www.naturvardsverket.se/Stod-i-miljoarbetet/Vagledningar/Natura-2000/](http://www.naturvardsverket.se/Stod-i-miljoarbetet/Vagledningar/Natura-2000/). Uttag 2018-07.
- Skövde kommun. 1998. Naturvårdsplan för Skövde kommun, Västra Götalands län.
- Skogsvårdsstyrelsen 1996. Nyckelbiotopsinventering.
- SLU. Trädportalen. [www.tradportalen.se](http://www.tradportalen.se)

**Bilagor**

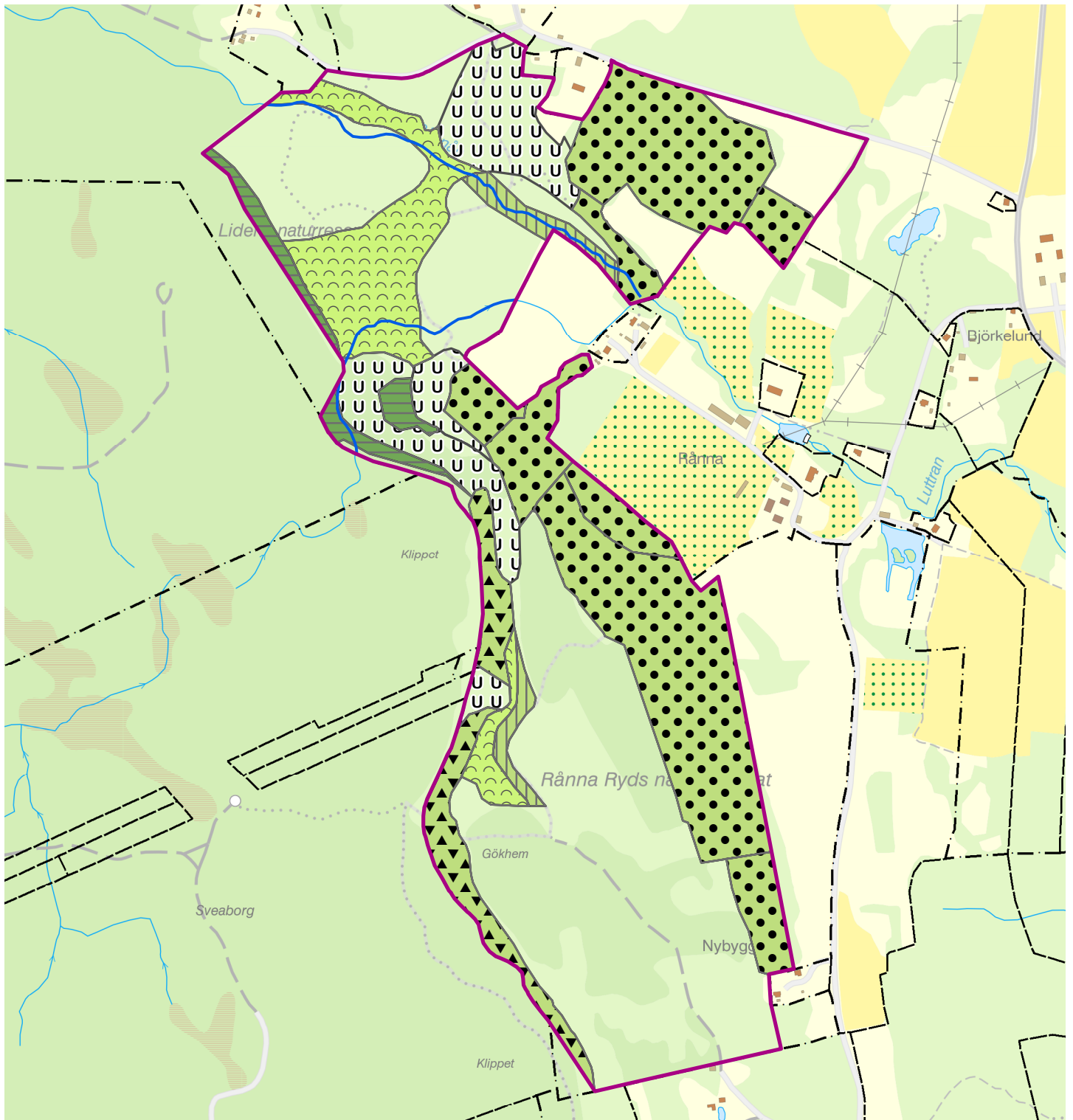
1. Natura 2000-områdets avgränsning
2. Naturtypskarta



0 125 250 500 Meters

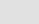
Map scale 1:10 000. Original printed 2009-01-30. Copyright Lantmäteriet 2009, dnr 106-2004/188-O.








## Natura 2000-naturtypskarta, Råna SE0540151 Skövde kommun


 yttergrans  
 LKOD


 126 Mindre vattendrag <3 m  
 (3260)


 9020 - Nordlig  
 ädellövskog

 9050 - Näringsrik  
 granskog

 9070 - Trädklädd  
 betesmark

 9080 - Lövsumpskog

 9180 - Ädellövskog i  
 branter

 Utvecklingsmark, icke  
 Natura-naturtyp

**Utvecklingsmarken håller inte naturtypsklass idag  
 men kan komma att göra det på sikt och är viktig  
 för att uppnå och upprätthålla gynnsamt  
 bevarandetillstånd för naturtyperna i området.**

Skala (i A4): 1:10 000