

§ 3 Bildande av naturreservatet Isalanäset

KS0649/16

Ank 2017 -03- 0 1

Beslut

Dnr 511-10705-2016

Naturreservatet Isalanäset bildas i enlighet med upprättat förslag till beslut, daterat den 2 december 2016, med tillhörande skötselplan, daterad den 2 december 2016.

Sammanfattning

Falun kommun har klassat Isalanäset som ett särskilt värdefullt naturområde efter metodiken i Falun kommuns naturvårdsprogram som kommunfullmäktige antog den 10 juni 2010. Grunden för klassningen är att området har mycket höga biologiska värden, är tätortsnära samt att det är förhållandevis stort. Om planerade satsningar på information och tillgänglighet som finns med i förslaget till skötselplan genomförs, kan det också utvecklas till ett viktigt område för det rörliga friluftslivet.

Enligt naturvårdsprogrammet ska Falun kommun arbeta för att bevara särskilt värdefulla områden. Genom att bilda naturreservat av Isalanäset kan kommunen långsiktigt bevara och säkerställa områdets höga naturvärden och utveckla dess betydelse för rekreation och friluftsliv.

Beslutet är enligt kommunstyrelsens förslag.

Beslutsunderlag

Protokoll från kommunstyrelsen 2017- 01-31, § 6.

Protokoll från utvecklingsutskottet 2017-01-17, § 2.

Protokoll från miljö- och samhällsbyggnadsnämnden 2016-12-21.

Miljö- och samhällsbyggnadsförvaltningens tjänsteskrivelse 2016-12-19.

Förslag till beslut och föreskrifter 2016-12-02.

Förslag till skötselplan 2016-12-02.

Förslag till beslut på sammanträdet

Richard Holmqvist (M): Enligt kommunstyrelsens förslag.

Beslutet skickas till

Miljö- och samhällsbyggnadsnämnden

Per V. O. Kay

LÄNSSTYRELSEN
DALARNAS LÄN

Ank 2017 -03- 0 1

Dnr

BILDANDE AV NATURRESERVATET *Isalanäset* I FALU KOMMUN

Beslut

Med stöd av 7 kap 4 § miljöbalken (1998:808) förklarar Falu kommun det område som framgår av bifogad beslutskarta, bilaga 2, som naturreservat.

Beslutet riktar sig till var och en, fastighetsägare och innehavare av särskild rätt, vars rättigheter att använda mark- och vattenområden berörs inom reservatsområdet.

Naturreservatets namn skall vara *Isalanäset*. Området omfattar ca 27 hektar fast mark och består till stor del av sekundär lövnaturskog på gammal kulturmark samt ett mindre område barrnaturskog. I lövskogen finns också flera gläntor på gammal åkermark där skogen ännu inte har hunnit etablera sig. Reservatets slutliga gränser ska märkas ut i fält.

Falu kommun fastställer samtidigt skötselplanen, enligt bilaga 5, med stöd av 3 § förordningen (1998:1252) om områdesskydd m.m.

Förvaltare av reservatet ska vara Falu kommun.

Uppgifter om reservatet

Namn	Isalanäset
Län, kommun	Dalarnas län, Falu kommun
Fastigheter	Isala 6:4
Lägesbeskrivning	Cirka 4 km norr om Svärdsjö tätort.
Areal	26,9 hektar
Fastighetsägare	Falu kommun
Naturvårdsförvaltare	Falu kommun

Syfte med naturreservatet

Vårda och bevara värdefulla naturmiljöer

Syftet med naturreservatet är att bevara den sekundära lövnaturskogen som håller på att utvecklas på gammal kulturmark, värna de öppna åker- och slåtterytor som ännu inte har vuxit igen samt att låta barnnaturskogen på Isalanäsets spets utvecklas fritt.

Bevara biologisk mångfald

Syftet är också att bevara och utveckla områdets rikedom av arter, särskilt med avseende på sådana arter som är nationellt hotade eller missgynnade.

Tillgodose behov av områden för friluftslivet

Ett ytterligare syfte med naturreservatet är att underlätta möjligheterna till friluftsliv i ett varierat och upplevelserikt naturområde där naturen återtagit mark som tidigare varit intensivt nyttjad av människan.

Syftet ska tillgodoses genom att

- Området undantas från skogsbruk och annan verksamhet som inverkar negativt på områdets livsmiljöer, växt- och djursamhällen samt upplevelsevärden som är knutna till naturmiljön.
- Barnnaturskogen får utvecklas fritt. Den sekundära lövnaturskogen röjs på ung gran och gallras vid behov på uppväxande gran som på sikt kan komma att påverka lövskogens naturvärden negativt. Gamla åkerytor som fortfarande är öppna och uppvisar en delvis hävdgynnad flora hålls öppna genom röjning, slåtter eller bete.
- Åtgärder vidtas för att underlätta allmänhetens möjlighet till friluftsliv. Anläggningarna för friluftslivet ska ha en kanaliseringseffekt i syfte att uppnå en långsiktig samexistens mellan friluftsliv, värdefulla naturmiljöer och biologisk mångfald.

Skäl för beslut

Prioriterade bevarandevärden

Naturvärden

Isalanäset är idag en i princip helt skogklädd halvö som sticker ut i Svärdsjön.

På den nordvästra änden av näset växer en lövrik barnnaturskog med gammal och bitvis grov granskog. Här finns gott om gamla träd, döda liggande träd i olika nedbrytningsstadierna, högstubbar och torrakor. Inslaget av lövträd, främst asp och björk är mycket stort men det finns också en del sälg och rönn. De rödlistade svamparna rosenticka och koralltaggvamp är funna här. På asp hittas mycket skinnlav samt enstaka aspfjädermossa. Marken är blockrik och kuperad. Ett enormt flyttblock är sedan 1931 skyddat som naturminne.

Längre in på halvön tar lövskogen över, ibland i rena aspbestånd. Den växer på gammal åker- och ängsmark som övergivits sedan lång tid. De flesta träd är höga, smala och likåldriga, men här finns också gott om grov asp, björk och enstaka sälg. Självvallring pågår med följderna att det finns gott om klen död ved. Lövskogen är lundartad med ett örtrikt fåltskikt som tyder på näringsrika förhållanden. Bland förekommande arter kan liljekonvalj, vårärt, ormbär, vitpyrola och stor blålocka nämnas.

Enstaka gläntor finns fortfarande kvar på några av de gamla åker- och ängsyrtorna. Här finns rester kvar av en hävdgynnad flora med arter som ängsskallra, stor och liten blålocka, ängsklocka, prästkrage, bockrot och ängsvädd.

Kulturhistoriska värden

En stor del av halvöns inre delar har tidigare varit uppodlade eller brukats som äng. Igenväxta åkerlappar, odlingsrösen och en gammal körväg berättar om glömda tider. En ruin av en gammal ängslada står invuxen i den tätande skogen. På 1850-talet fanns det enligt storskifteskartan 19 ängslador på Isalanäset. Men de såldes ut av Stora Kopparberg AB till högstbjudande och flyttades någon gång på 1960-talet. De kulturhistoriska lämningar som finns i området (odlingsrösen, vägar, fossil åker, mm) är svåra att åldersbestämma. Om de tillkommit innan 1850 omfattas de av kulturmiljölagen och får inte förstöras eller skadas.

Rekreation och friluftsliv

Isalanäset ligger nära tätorterna Svärdsjö och Linghed. Den naturupplevelse som området erbjuder är av hög kvalitet, med en variation av naturmiljöer, stor artrikedom och ett flertal vyer och utblickar ut över Svärdsjön.

Idag används Isalanäset främst av närboende för promenader, hundrastning, bärplockning och liknande vardagsaktiviteter. Ett stort naturminnesmärkt flyttblock långt ute på Isalanäset kan eventuellt locka till sig en del besökare längre ifrån. På vintern brukar ett skidspår dras runt och tvärs över näset längs det så kallade Kråkspåret.

Isalanäset ligger längs den kanotled som går från Balungen ner till Runn vilket innebär en möjlighet för "paddlare" att rasta eller slå nattläger på näset och ta del av dess naturmiljöer och upplevelser.

Jakt bedrivs i liten omfattning på Isalanäset av Böle-Isala jaktlag. Man jagar enbart rådjur för att hålla nere stammen och minska antalet viltolyckor längs väg 850. Jakttiden är mellan 1 oktober-31 december och omfattningen är 3-4 förmiddagar per år.

Isalanäsets variationsrika natur med en artrikedom av växter och djur gör området lämpligt för undervisning i olika nivåer. Förskolor och grundskolor i tätorterna Svärdsjö och Linghed har relativt nära till området, som har goda förutsättningar att förmedla naturkunskaper.

Miljömål

Att skydda Isalanäsets höga naturvärden genom en reservatsbildning bidrar till att uppfylla miljö kvalitetsmålen *Levande skogar* och *Ett rikt växt- och djurliv*.

Motiv för bildande av naturreservat

Skyddsform

Naturvärdena på Isalanäset är främst knutna till skog som inte har påverkats av sentida skogsbruk. För att behålla och stärka dessa värden krävs ett omfattande och långsiktigt skydd. Områdets storlek och övriga nämnda förhållanden gör att bildande av ett naturreservat är den mest lämpliga åtgärden för att långsiktigt bevara dess värden.

Planeringsbakgrund

Isalanäset är en stor, kuperad halvö som sticker ut i Svärdsjön. Hela området pekades ut som nyckelbiotop av skogsstyrelsen 2011 på grund av sina höga lövskogsvärden. En stor del av halvön har tidigare varit uppodlad men har successivt växt igen i takt med att bruket av markerna har upphört.

Falu kommun har klassat Isalanäset som *särskilt värdefullt* efter metodiken i Falu kommuns naturvårdsprogram. Grunden för klassningen är att området har mycket höga biologiska värden, är tätortsnära och kan utvecklas till ett värdefullt utflyktsmål för det rörliga friluftslivet. Enligt naturvårdsprogrammet ska Falu kommun arbeta för att bevara *särskilt värdefulla* områden. Genom att bilda naturreservat av Isalanäset kan kommunen långsiktigt bevara området och säkerställa och utveckla dess höga naturvärden och betydelse för rekreation och friluftsliv.

Avvägning mellan allmänna och enskilda intressen

Området är av stort allmänt intresse genom sitt tätortsnära läge och den variationsrika naturen. Det tätortsnära läget gör området tillgängligt för rekreation och friluftsliv samt pedagogisk verksamhet. Den stora miljövariationen skapar förutsättningar för en hög biologisk mångfald.

Områdets värden och naturreservatets syften är sådana att de kräver ett långsiktigt skydd för att bevaras och utvecklas. Beslutet att inrätta ett områdesskydd bedöms därför vara förenligt med bestämmelserna i 3 och 4 kap i miljöbalken, samt gällande översiktsplan.

Föreskrifterna är anpassade till naturreservatets syften och värden. De är främst avsedda att begränsa skador på mark samt växt- och djurliv. Vid en avvägning mellan enskilda och allmänna intressen i enlighet med 7 kap 25 § miljöbalken finner Falu kommun att föreskrifterna inte går längre än vad som krävs för att syftet med skyddet ska tillgodoses.

Reservatsföreskrifter

För att säkerställa syftet med reservatet förordnar Falu kommun att nedan angivna föreskrifter skall gälla. Föreskrifterna gäller utöver vad som gäller enligt lag eller annan författning.

A. Föreskrifter enligt 7 kap 5 § miljöbalken om inskränkningar i rätten att använda mark- och vattenområden.

I naturreservatet är det förbjudet att:

1. avstycka fastighet eller tomt,
2. anordna upplag, gräva, schakta, dika, dämna, muddra, eller på något sätt skada mark eller vatten,
3. anlägga mark- eller luftledning, uppföra ny byggnad, mast eller annan anläggning på mark eller i vatten som inte är avsedd för friluftslivets behov,
4. gödsla, sprida aska i gödslingsyfte eller använda bekämpningsmedel,
5. bedriva skogsbruk eller på annat sätt skada levande eller döda träd och buskar, inklusive röjning av skjut- och siktgator för jaktändamål,
6. framföra motordrivet fordon i terräng på barmark samt snötäckt mark, med undantag för:
 - tjänstemän i sjukvårds-, polis-, eller räddningsärende. Insatsen ska omgående anmälas till Falu kommun.
 - Kråkspåret och stigen från parkeringen fram till Kråkspåret (markerat med A på karta i bilaga 3) där snöskoter får framföras på snötäckt mark i samband med spårpreparering.
 - vid eftersöksjakt, transportera ut större vilt som älg eller vildsvin med fordon som inte ger skador på mark och vegetation. Insatsen ska omgående anmälas till Falu kommun.

Utan kommunens tillstånd:

7. plantera in växter eller djur.

B. Föreskrifter enligt 7 kap. 6 § miljöbalken om förpliktelser för ägare och innehavare av särskild rätt till fastighet att tåla visst intrång.

Markägare och innehavare av särskild rätt till marken förpliktigas tåla att följande anordningar utförs och åtgärder vidtas för att tillgodose syftet med reservatet:

1. utmärkning av reservatet, uppsättning av informationstavlor samt anläggning och underhåll av leder och andra anläggningar för friluftslivets behov,
2. skötsel och restaurering genom röjning, ringbarkning eller urhuggning av gran i lövdominerade områden, eller i övrigt för att gynna enskilda lövträd, enligt karta i bilaga 3,
3. skötsel genom slåtter och betesdrift,
4. undersökningar för uppföljning av skötselplanen och reservatets syfte.

C. Föreskrifter enligt 7 kap 30 § miljöbalken om rätten att färdas och vistas inom reservatet samt om ordningen i övrigt inom reservatet.

Föreskrifterna under punkten C gäller även fastighetsägare och innehavare av särskild rätt till fastighet när de inte utnyttjar sin rätt att bruka fastigheten.

I naturreservatet är det förbjudet att:

1. förstöra eller skada fasta naturföremål eller ytbildningar exempelvis genom att borra, måla, mejsla eller på annat sätt skada berghällar eller block,
2. skada växande eller döda, stående eller omkullfallna, träd, stubbar och buskar,
3. cykla eller rida,
4. framföra motordrivet fordon i terrängen på barmark och snötäckt mark. Undantag gäller för Kråkspåret och stigen från parkeringen fram till Kråkspåret (markerat med A på karta i bilaga 3) där snöskoter får framföras på snötäckt mark i samband med spårpreparering.

Utan kommunens tillstånd:

5. gräva upp växter, plocka mossor, lavar och vedlevande svampar, samla in ryggradslösa djur eller klättra i boträd. Det är tillåtet att plocka blommor, bär eller matsvamp för eget bruk.
6. elda på annan än anvisad plats under perioden 1 april – 1 november,
7. genomföra eller bedriva tävlingar, lägerverksamhet och andra större eller återkommande organiserade arrangemang.

Generella undantag från föreskrifter

Ovanstående föreskrifter under A och C utgör inte hinder för förvaltaren, eller den som förvaltaren utser, att utföra de insatser som behövs för reservatets vård och skötsel, samt uppföljning av bevarandemål och åtgärder, och som framgår av föreskrifterna under B.

Föreskrifterna gäller ej tjänstemän från Falu kommun i samband med tillsynsuppdrag.

Förtydliganden av föreskrifter

I *punkterna A1-A7* och *C1-C5* förbjuds sådana aktiviteter som kan störa den naturliga utvecklingen hos vegetationstyper och områdets växter och djur. Att stycka av tomter eller fastigheter strider mot naturreservatets syfte.

I *punkt A4* förbjuds användande av bekämpningsmedel, sprida aska i gödslingssyfte samt gödsling. De uppräknade åtgärderna kan förändra växt- och djurlivets utveckling i området på ett betydande sätt.

I *punkt A5* förbjuds alla former av avverkningar och skogsskötselåtgärder, vilket är en förutsättning för att områdets värden ska bibehållas. Denna föreskrift innebär att bestämmelserna i skogsvårdslagen och skogsstyrelsens föreskrifter om bekämpning av skadeinsekter och tillvaratagande av skadad skog inte gäller inom naturreservatet.

Uppkommer insektsskador på skog i anslutning till reservatet som en följd av att åtgärder för insektsbekämpning inte vidtagits inom reservatet ska frågan om ersättning bedömas enligt skadeståndsrättsliga regler.

I *punkt A6 och C4* förbjuds framförande av motordrivet fordon i naturreservatet. Detta är i huvudsak även förbjudet enligt terrängkörningslagen, men skärps till att även gälla snöskoter på snötäckt mark. Undantag gäller dock för det så kallade Kråkspåret och stigen från parkeringen fram till Kråkspåret, där snöskoter får framföras i samband med spårpreparering. Föreskriften syftar till att minimera skador på vegetation, iordningställda stigar samt störning av det rörliga friluftslivet.

I *punkt A7* förbjuds inplantering av växter och djur utan tillstånd från kommunen. En sådan inplantering skulle kunna störa den naturliga utvecklingen av områdets artsammansättning på ett betydande sätt.

Punkterna B1-B3 medger att vissa åtgärder får vidtas i reservatet. Falu kommun bedömer att nyttan med dessa åtgärder är avsevärd. De delar som är i restaureringsbehov kräver åtgärder för att höga naturvärden ska bibehållas eller utvecklas. Information om reservatet samt anläggningar för friluftslivet bedöms idag ofta som högst angeläget för att tillmötesgå det rörliga friluftslivet. Forskning och uppföljning ingår som en naturlig del i reservat av denna karaktär.

Punkt C2 och C5 innebär förbud att skada vegetation, m.m. Skogens träd är grunden för reservatets värde och får inte skadas. Förekomsten av ett flertal värdefulla, ofta rödlistade organismer motiverar skydd mot plockning och insamling som kan inverka menligt på berörda populationer. Det är dock angeläget att undersökningar och insamlingar som förbättrar kunskapen om reservatets organismvärld kan ske. Det är tillåtet att plocka blommor, bär och matsvamp för eget bruk då det inte bedöms skada områdets naturvärden.

I *punkt C3* förbjuds cykling och ridning i reservatet. Besökare till fots eller på skidor prioriteras framför cyklister och ryttare. Det har vid flera tidigare reservatsbildningar visat sig vara svårt att kombinera dessa brukargrupper längs samma ledsystem. Cykling och ridning kan också medföra ett stort slitage på områdets anlagda stigar. Idag förekommer ingen ridning eller cykling i området.

I *punkt C6* förbjuds bland annat större organiserade sammankomster utan kommunens tillstånd. Fler besökare i reservatet är normalt positivt. Olika organiserade arrangemang kan dock, om de bedrivs i olämplig omfattning, på olämpligt sätt, på olämplig plats eller under olämplig tid, störa andra besökare och påverka växter, djur eller naturmiljön negativt. För att kunna inrikta den organiserade verksamheten till en hållbar och miljöanpassad sådan, krävs därför tillstånd av kommunen. Kommunen kan då ställa villkor och anvisa passande plats etc.

Ärendets handläggning

Falu kommun har klassat Isalanäset som ett *särskilt värdefullt* område efter metodiken i Falu kommuns naturvårdsprogram som kommunfullmäktige antog 10 juni 2010. Grunden för klassningen är att Isalanäset har mycket höga biologiska värden, är tätortsnära (och därmed kan utvecklas för det rörliga friluftslivet) samt att det är

förhållandevis stort. Enligt naturvårdsprogrammet ska Falu kommun arbeta för att bevara *särskilt värdefulla* naturområden.

Miljö- och samhällsbyggnadsnämnden informerades om förvaltningens planer på att inrätta ett naturreservat på Isalanäset på sitt sammanträde i februari 2015. Därefter kontaktades markägaren som då ställde sig positiv till en försäljning av fastigheten. Under våren 2015 ansökte miljö- och samhällsbyggnadsförvaltningen om markåtkomstbidrag från Naturvårdsverket för 50 % av köpeskillingen vilket Naturvårdsverket beviljade. En förhandling inleddes med markägaren i början av 2016 och markköpet genomfördes under sommaren 2016.

Ett förslag till beslut, med föreskrifter och skötselplan, arbetades fram av miljö- och samhällsbyggnadsförvaltningen under sommaren och hösten 2016. Som en del i reservatsprocessen skickades förslaget ut på remiss till sakägare, intresseorganisationer och andra myndigheter i oktober 2016.

Upplysningar

Beslutande

Detta beslut har fattats av kommunfullmäktige i Falu kommun § X, 2017-XX-XX.

Kungörelse

Beslutet ska kungöras i länets författningssamling samt i Dala-Demokraten och Falu-Kuriren i enlighet med 27 § förordningen om områdesskydd m.m. enligt miljöbalken.

Föreskrifterna enligt 7 kap 30 § miljöbalken träder i kraft omedelbart, även om beslutet överklagas.

Överklagan

Detta beslut kan överklagas till Länsstyrelsen i Dalarnas län genom skrivelse till Falu kommun, enligt anvisningar i bilaga 4.

Dispens från föreskrifter

Falu kommun kan med stöd av 7 kap 7 § miljöbalken medge dispens från meddelade föreskrifter för naturreservatet om det finns särskilda skäl.

Bilagor

Bilaga 1: Översiktskarta

Bilaga 2: Beslutskarta

Bilaga 3: Föreskriftskarta

Bilaga 4: Anvisningar hur man överklagar beslutet

Bilaga 5: Skötselplan

BILAGA 1.

Översiktskarta Naturreservatet Isalanäset

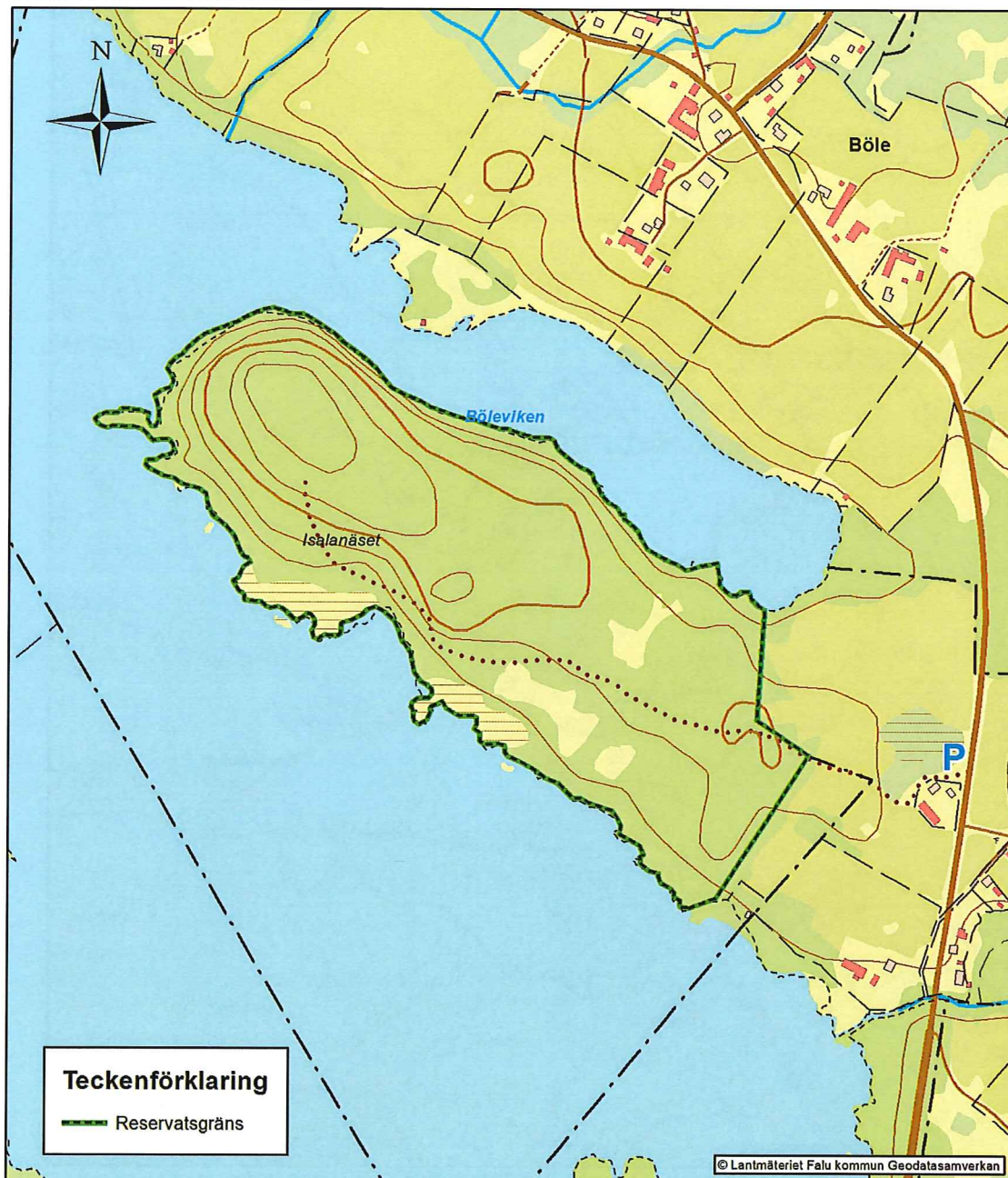


0 0,5 1 2 3 Kilometer

BILAGA 2.

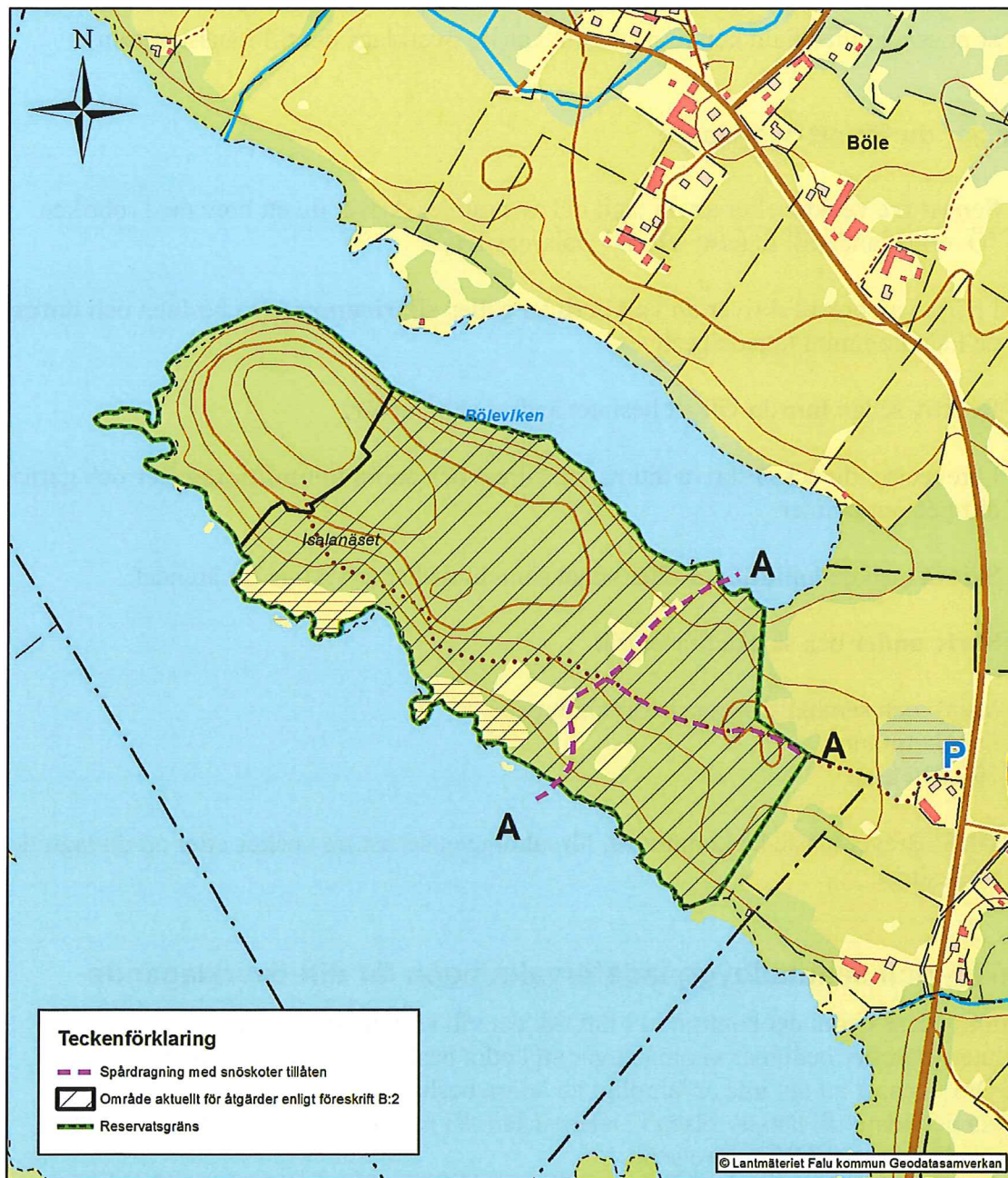
Beslutskarta

Naturreseptatet Isalanäset



0 50 100 200 300 Meter

Föreskriftskarta Naturreservatet Isalanäset



0 50 100 200 300 Meter

Anvisningar för att överklaga ett kommunalt beslut

Om du är missnöjd med Falu kommuns beslut kan du överklaga det till Länsstyrelsen.

Så här gör du för att överklaga:

1. **Senast tre veckor** efter att du tagit del av beslutet skriver du ett brev med rubriken ”Överklagande till Länsstyrelsen i Dalarnas Län”.
2. I början av brevet skriver du **vad** beslutet gäller, **diarienumret** på beslutet och **datumet** då Falu kommun fattade beslutet.
3. Beskriv sedan **hur** du vill att beslutet ändras och **varför**.
4. I brevet ska du också skriva ditt namn, adress och andra **kontaktuppgifter** och gärna ditt personnummer.
5. Skicka med de **handlingar** eller annat som du tycker är viktiga för ärendet.
6. **Skriv under** och skicka brevet till:

Miljö- och samhällsbyggnadsförvaltningen
Falun kommun
791 83 Falun

OBS! Brevet måste ha kommit till förvaltningen senast tre veckor efter att du tagit del av beslutet.

När miljö- och samhällsbyggnadsförvaltningen får ditt överklagande

Först kontrollerar vi om det kommit in i rätt tid, det vill säga inom tre veckor efter att du fått beslutet. Därefter bedömer vi om det går att ändra beslutet på det sätt som du önskar. Om vi anser att det inte är lämpligt att ändra beslutet, skickar vi ditt överklagande vidare till länsstyrelsen i Dalarnas län. Vi meddelar dig om ditt överklagande skickas till länsstyrelsen.

Om du har frågor om hur du överklagar

Du kan kontakta oss på miljö- och samhällsbyggnadsförvaltningen om du har frågor om hur du överklagar, på telefon 023 – 830 00 eller e-post: kontaktcenter@falun.se.

Skriv diarienumret på beslutet i ärenderubriken på meddelandet.

Skötselplan för naturreservatet

Isalanäset

LÄNSSTYRELSEN
DALARNAS LÄN

Ank 2017 -03- 0 1

Dnr

Innehåll

Skötselplan för naturreservatet.....	1
Innehåll.....	1
Beskrivningsdel.....	2
1 Beskrivning av bevarandevärden.....	2
Plandel.....	5
2 Avvägningar mellan bevarandevärden.....	5
3 Skötselområden med bevarandemål och åtgärder.....	5
4 Jakt.....	9
5 Dokumentation och uppföljning.....	9
6 Revidering av skötselplanen.....	10
7 Bilagor.....	10

Beskrivningsdel

1 Beskrivning av bevarandevärden

Administrativa data

Namn	Isalanäset
Län, Kommun	Dalarna, Falu kommun
Fastigheter	Isala 6:4
Areal	26,9 ha
Fastighetsägare	Falu kommun
Läge	Cirka 5 km norr om Svärdsjö centrum Koordinat: X= 6739951, Y= 159504 Koordinatsystem: Sweref 99 15 45
Markslag	Areal (ha)
Barrblandskog	12 ha
Lövskog	13,5 ha
Öppen mark	1,4 ha
Prioriterade bevarandevärden	<ul style="list-style-type: none"> ▪ Biologisk mångfald ▪ Friluftsliv och rekreation
Anläggningar i och i anslutning till reservatet	<ul style="list-style-type: none"> ▪ Parkering för bil och cykel ▪ Trägärdesgård för avskärmning mot privat tomt vid parkering och stig ▪ Entré med information om reservatet ▪ Två rastplatser, varav en med vindskydd och eldstad ▪ Sittbänkar längs markerade stigar ▪ Markerade stigar, delvis grusade för ökad framkomlighet ▪ Yttre gränsmarkering
Naturvårdsförvaltare	Falu kommun

Beskrivning av området

Naturvärden

Isalanäset är idag en i princip helt skogklädd halvö som sticker ut i Svärdsjön. Marken är blockrik och kuperad förutom strandzonen längs den sydvästra sidan som är mycket flack och långgrund. En bra bit ut på näset ligger ett enormt flyttblock som sedan 1931 är skyddat som naturminne.

På den nordvästra änden av näset växer en lövrik barrnatskog med gammal och bitvis grov granskog. Här finns gott om gamla träd, döda liggande träd i olika nedbrytningsstadier, högstubbar och torrakor. Inslaget av lövträd, främst asp och björk är mycket stort men det finns också inslag av sälg och rönn. De rödlistade svamparna rosenticka och koralltaggsvamp är funna här. På asp hittas mycket skinnlav samt enstaka aspfjädermossa.

Längre in på halvön tar lövskogen över, ibland i rena aspbestånd. Den växer på gammal åker- och ängsmark som övergivits sedan lång tid. De flesta träd är höga, smala och likåldriga, men här finns också gott om grov asp, björk och enstaka sälg. Självvallring pågår med följderna att det finns gott om klen död ved. Lövskogen är lundartad med ett örtrikt fältskikt som tyder på näringsrika förhållanden. Bland förekommande arter kan liljekonvalj, vårärt, ormbär, vitpyrola och stor blåklocka nämnas.

Enstaka gläntor finns fortfarande kvar på några av de gamla åker- och ängsyrtorna. Här finns rester kvar av en hävdgynnad flora med arter som ängsskallra, stor och liten blåklocka, ängsklocka, prästkrage, bockrot och ängsvädd.

Värdefulla arter

Någon artinriktad inventering har inte utförts på Isalanäset. Nedan följer en lista på de naturvårdsintressanta arter (och några till) som ändå har påträffats vid besök i området. Många av uppgifterna kommer från Artportalen (www.artportalen.se).

Art	Vetenskapligt namn	Kategori enligt rödlistan
Gulsparv	<i>Emberiza citrinella</i>	VU
Gråspett	<i>Picus canus</i>	
Kattuggla	<i>Strix aluco</i>	
Kungsfågel	<i>Regulus regulus</i>	VU
Mindre hackspett	<i>Dendrocopos minor</i>	NT
Aspfjädermossa	<i>Neckera pennata</i>	VU
Grov baronmossa	<i>Anomodon viticulosus</i>	S
Platt fjädermossa	<i>Neckera complanata</i>	S
Bårdlav	<i>Nephroma parile</i>	S
Korallblylav	<i>Parmeliella triptophylla</i>	S
Skinnlav	<i>Leptogium saturninum</i>	S
Småflikig brosklav	<i>Ramalina sinensis</i>	NT
Violettrå tagellav	<i>Bryoria nadvornikiana</i>	NT

Barkticka	Oxyporus corticola	S
Granticka	Phellinus chrysoloma	NT
Koralltaggsvamp	Hericium coralloides	NT
Rosenticka	Fomitopsis rosea	NT
Rävticka	Inonotus rheades	S
Stor aspticka	Phellinus populicola	NT
Ullticka	Phellinus ferrugineofuscus	NT
Tallört	Monotropa hypopitus	
Vårärt	Lathyrus vernus	

Tabell över artförekomst av rödlistade arter och signalarter samt några andra intressanta arter. VU betyder att arten är klassad som sårbar och NT betyder nära hotad, enligt ArtDatabankens rödlista från år 2015. S innebär att arten är klassad som signalart för värdefulla naturmiljöer enligt Skogsstyrelsen.

Kulturhistoriska värden

En stor del av halvöns inre delar har tidigare varit uppodlade eller brukats som äng. Igenväxta åkerlappar, odlingsrösen och en gammal körväg berättar idag om glömda tider. En ruin av en gammal ängslada står invuxen i den tätande skogen. På 1850-talet fanns det enligt storskifteskartan 19 ängslador på Isalanäset, men de såldes ut av Stora Kopparberg AB till högstbjudande och flyttades någon gång på 1960-talet. De kulturhistoriska lämningar som finns i området (odlingsrösen, vägar, fossil åker, mm) är svåra att åldersbestämma. Om de tillkommit innan 1850 omfattas de av kulturmiljölagen och får inte förstöras eller skadas.

Värden för rekreation och friluftsliv

Isalanäset ligger nära tätorterna Svärdsjö och Linghed. Den naturupplevelse som området erbjuder är av hög kvalitet, med en variation av naturmiljöer, stor artrikedom och ett flertal vyer och utblickar ut över Svärdsjön.

Idag används Isalanäset främst av närboende för promenader, hundrastning, bärplockning och liknande vardagsaktiviteter. Ett stort naturminnesmärkt flyttblock långt ute på Isalanäset kan eventuellt locka till sig en del besökare längre ifrån. På vintern brukar ett skidspår dras runt och tvärs över näset längs det så kallade Kråkspåret.

Isalanäset ligger längs den kanotled som går från Balungen ner till Runn vilket innebär en möjlighet för kanotister att rasta/slå nattläger på näset och ta del av dess naturmiljöer och upplevelser.

Jakt bedrivs i liten omfattning på Isalanäset av Böle-Isala jaktlag. Man jagar enbart rådjur för att hålla nere stammen och minska antalet viltolyckor längs väg 850. Jakttiden är mellan den 1 oktober och 31 december och omfattningen är 3-4 förmiddagar per år.

Isalanäsets variationsrika natur med en artrikedom av växter och djur gör området lämpligt för undervisning i olika nivåer. Förskolor och grundskolor i tätorterna Svärdsjö och Linghed har relativt nära till området, som har goda förutsättningar att förmedla naturkunskaper.

Plandel

2 Avvägningar mellan bevarandevärden

Syfte med naturreservatet

Vårda och bevara värdefulla naturmiljöer

Syftet med naturreservatet är att bevara den sekundära lövnaturskogen som håller på att utvecklas på gammal kulturmark, värna de öppna åker- och slåtterytor som ännu inte har vuxit igen samt att låta barrnaturskogen på Isalanäsets spets utvecklas fritt.

Bevara biologisk mångfald

Syftet är också att bevara och utveckla områdets rikedom av arter, särskilt med avseende på sådana arter som är nationellt hotade eller missgynnade.

Tillgodose behov av områden för friluftslivet

Ett ytterligare syfte med naturreservatet är att underlätta möjligheterna till friluftsliv i ett varierat och upplevelserikt naturområde där naturen återtagit mark som tidigare varit intensivt nyttjad av människan.

Prioriteringar mellan bevarandevärden

De prioriterade bevarandevärdena är i princip likställda. Friluftsliv och rekreation prioriteras i anslutning till befintliga anordningar för friluftslivet och längs markerade stigar. I övriga områden prioriteras bevarande och utveckling av befintliga naturvärden.

3 Skötselområden med bevarandemål och åtgärder

Reservatet är indelat i 5 skötselområden beroende på naturtyp och skötselriktning. Den lövrika barrnaturskogen kommer att få utvecklas fritt medan det i övriga skötselområden kommer att röjas, huggas ur eller ringbarkas gran i olika grad. Skötselområde 5 består av all gammal åkermark som finns på Isalanäset. Den kommer att skötas på ett likartat sätt men utrymme ges i skötselplanen för att restaurera och införa slåtter eller bete på de marker där en hävdgynnad flora motiverar det.

Utöver ovan nämnda skötselområden behandlas även skötselområdet *Friluftsliv och anläggningar*. Där kommer skötselåtgärder att genomföras för att öka områdets tillgänglighet, säkerhet och upplevelsevärden.

Bevarandemålen beskriver det tillstånd för respektive skötselområde som råder när målen är uppfyllda.

Skötselområde 1: Barrnaturskog

Beskrivning

Skötselområde 1 består av en lövrik barrnaturskog med gammal och bitvis grov granskog. Här finns gott om gamla träd, lågor i olika nedbrytningsstadier, högstubbar och torrakor. Inslaget av lövträd, främst asp och björk är mycket stort men det finns också inslag av sälg och rönn. De rödlistade svamparna rosenticka och koralltaggsvamp är funna här. På asp hittas mycket skinnlav samt enstaka aspfjädermossa. Området är kuperat och mycket blockrikt med fina

lodytor.

Skogen ger ett orört intryck. En antydning till stig syns bara längs stranden runt näsets nordspets.

Bevarandemål

Området präglas av en olikåldrig och varierad skog, vilken domineras av gamla träd av både barr- och lövträd. Naturliga processer som åldrande och avdöende leder till att död ved finns i olika grovlekar och nedbrytningsstadier och att skogen är olikåldrig. Omvälvande störningar i form av till exempel stormfällning och/eller insektsangrepp, kan leda till att hela eller delar av skogen under perioder har en annan karaktär, men detta är en del av skogens utveckling.

Skötselåtgärder

Området lämnas för fri utveckling. Det är endast aktuellt med punktinsatser för att utveckla områdets naturvärden. Exempel på sådana insatser kan vara att ringbarka eller fälla enstaka granar som tränger gamla och grova lövträd.

Skötselområde 2: Lövrik granskog

Beskrivning

Skötselområde 2 tillhör tillsammans med skötselområde 1 de lite högre belägna delarna av näset och sluttar i nordost ganska kraftigt ner mot Böleviken. Här möts man av en bitvis mycket tät granskog med ett ovanligt stort aspinslag, varav ett stort antal börjar bli ordentligt storvuxna och grova. Gran utgör ca 70 % av trädskiktet medan asp och björk står för 20 respektive 10 %. Ett mindre område, strax söder om det stora flyttblocket, är nästan helt grandominerat och ger ett närmast planterat intryck. Generellt är skogen i skötselområde 2 yngre än längre ut på näset.

Bevarandemål

Området präglas av en olikåldrig och varierad skog, vilken domineras av äldre träd av både barr- och lövträd. Naturliga processer som åldrande och avdöende leder till att död ved finns i olika grovlekar och nedbrytningsstadier och att skogen är olikåldrig. Omvälvande störningar i form av till exempel stormfällning och/eller insektsangrepp, kan leda till att hela eller delar av skogen under perioder har en annan karaktär, men detta är en del av skogens utveckling.

Skötselåtgärder

Skogen lämnas i princip för fri utveckling. Åtgärder kan dock sättas in för att skapa en större variation i rena, likåldriga granbestånd eller för att öka mängden död ved. Fällning eller ringbarkning av gran kan också bli aktuell för att gynna enskilda äldre lövträd som står trängda.

Skötselområde 3: Lövskog med graninslag

Beskrivning

I skötselområde 3 blir Isalanäsets tidigare odlingshistoria mycket tydlig. Området består av en mosaik av gammal åker, slätter- och betesmark som efter att hävden upphört har fått växa igen spontant. Idag står skogen tät men till skillnad från skötselområde 1 och 2 är träden yngre och björk är det dominerande trädslaget (60 %). Sedan följer asp (25 %), gran (15 %) samt tall, rönn, sälj och gråal som förekommer sparsamt. Delar av området är blockrika och här står granen lite tätare.

Bevarandemål

Lövskog av varierande ålder med inslag av gamla träd, död ved och högstubbar till gagn för en hög biologisk mångfald. Skogen har ett tydligt, men litet inslag av barrträd (< 15 %) som bara står på tidigare icke uppodlad mark.

Skötselåtgärder

Skötseln i området ska vara långsiktig och bevarandemålet bör uppnås först efter uppemot 10 år efter reservatets bildande. Planerade skötselåtgärder ska vara småskaliga och utföras vid upprepade tillfällen under den tidsperioden för att minimera påverkan på mark och upplevelsen av reservatet.

Initialt bör all ung gran som finns i området röjas bort för att stoppa den pågående förgranningen av lövskogen. Sedan bör åtgärder för att begränsa medelålders gran genomföras. Beroende på hur tätt och var granen står kan alternativen gallring eller ringbarkning utföras. Ris ska köras ut om det bedöms bli sådana mängder att det påverkar upplevelsen av reservatet negativt. Annars bör ris dras ihop i högar som får multna på plats. Rishögar placeras en bit bort från markerade stigar.

Skötselområde 4: Lövskog**Beskrivning**

Området består av en mosaik av gammal åker, slätter- och betesmark som efter att hävden upphört har fått växa igen spontant. Några av de lite större åkerytorna håller fortfarande skogen stängin och upplevs idag som inbjudande gläntor. I övrigt står skogen tät och är helt lövdominerad, med bara ett litet inslag av gran (ca 10 %) och enstaka tall. Intrycket är att igenväxningen startade senare här än i skötselområde 2. Bland trädslagen dominerar björk, men asp utgör ca 25 % av trädskiktet. Granen håller på att sprida sig i skötselområdet och ökar successivt när man rör sig ut på näset mot nordväst.

Bevarandemål

Lövskog av varierande ålder med inslag av gamla träd, död ved och högstubbar till gagn för en hög biologisk mångfald. Skogen har ett mycket litet inslag av barrträd (< 5 %) som bara står på tidigare icke uppodlad mark.

Skötselåtgärder

Skötseln i området ska vara långsiktig och bevarandemålet bör uppnås först efter uppemot 10 år efter reservatets bildande. Planerade skötselåtgärder ska vara småskaliga och utföras vid upprepade tillfällen under den tidsperioden för att minimera påverkan på mark och upplevelsen av reservatet.

Initialt bör all ung gran som finns i området röjas bort för att stoppa den pågående förgranningen av lövskogen. Sedan bör åtgärder för att begränsa medelålders gran genomföras. Beroende på hur tätt och var granen står kan alternativen gallring eller ringbarkning utföras. Ris ska köras ut om det bedöms bli sådana mängder att det påverkar upplevelsen av reservatet negativt. Annars bör ris dras ihop i högar som får multna på plats. Rishögar placeras en bit bort från markerade stigar. Enstaka äldre granar eller granar av hagmarks-karaktär, med grenar långt ner på stammen, kan lämnas kvar orörda i skötselområdet.

Skötselområde 5: Gammal åkermark

Beskrivning

En stor del av Isalanäset utgörs av en mosaik av gamla åkrar och de sammanförs i skötselområde 5. Strukturen är mycket småskalig och visar hur man tidigare tvingats odla upp all mark som fanns tillgänglig. I anslutning till de gamla åkerytorna finns flera odlingsrösen och gamla diken som har gått igen/växt igen i varierad grad. Åkerytorna har övergetts i olika perioder och är därmed igenväxta i olika grad. Björk är det vanligaste trädslaget men fläckvis har asp fått ordentligt fäste och granen är sakta på väg att etablera sig från nordväst. I de delar som fortfarande är öppna finns rester av en slättergynnad flora kvar, men lund- och skogsarter etablerar sig allt mer.

Bevarandemål

Gamla åkerytor är röjda på uppväxande sly, granplantor och buskar. Enbart lövträd står kvar på åkerytorna och de avviker i täthet från omgivande mark så det tydligt framgår att tidigare markanvändning skiljer sig åt. Odlingsrösen och andra kulturhistoriska lämningar är fria från träd och buskar och framträder tydligt i landskapet. Träd som bedöms ha höga natur- eller kulturvärden står dock kvar. Exempel på sådana träd är träd med bohål, träd med rik lav-, moss- eller svampflora eller träd som bär spår av lövtäkt.

Skötselåtgärder

Alla åkerytor ska röjas på uppväxande gran och lövsly. Røjavfall dras ihop i högar och eldas på ytor med dåligt utvecklade grässvål. Alternativt läggs det i högar utanför den gamla åkermarken och får multna på plats. Återkommande røjningar genomförs vid behov.

Barrträd avvecklas successivt och lövträden gallras så att de gamla åkerytorna tydligt framträder i landskapet.

Vid gallring ska småskaliga metoder användas för att minimera påverkan på mark och upplevelsen av reservatet. Ris ska köras ut eller eldas upp om det bedöms bli sådana mängder att det påverkar upplevelsen av reservatet negativt. Annars kan ris dras ihop i högar utanför åkermarken som sedan får multna på plats.

För att gynna den kvarvarande ängsfloran som växer på några av de gamla åkrarna och behålla en variationsrik miljö, kan fortsatt skötsel av dessa åkerytor ske genom att införa slätter eller betesdrift. Det bör dock föregås av att områdena öppnas upp så pass mycket att solen når ner till markskiktet åtminstone en stor del av dagen.

Skötselområde 6: Friluftsliv och anläggningar

Beskrivning

Vid väg 850, utanför reservatet, anläggs en parkeringsplats med plats för 5-6 bilar, ett cykelställ och en enklare informationstavla som välkomnar besökare till området. För att tillgodose friluftslivets intressen ska stigar iordningställas och märkas upp fram till och inom reservatet. Lämpliga platser för rast och vila ska utses och iordningställas. En reservatsentré med mer utförlig information om Isalanäset iordningställs i reservatets södra ände.

Bevarandemål

Bevarandemålen är uppfyllda när:

- Parkering med informationstavla finns iordningställd.

- Reservatsentré med information om reservatet finns iordningställd.
- Markerade stigar finns anlagda.
- Rastplatser finns iordningställda.
- Rastbänkar finns utplacerade på strategiska ställen.
- Reservatets gränser är markerade i fält.

Skötselåtgärder

Initiala åtgärder

- Anläggning av parkeringsplats och uppförande av informationstavla.
- Utse lämplig placering av reservatsentré och iordningställa den.
- Ta fram slutlig sträckning för stigar och markera dessa.
- Utse lämplig placering av rastplatser och iordningställa dem.
- Utse lämplig placering av rastbänkar och montera dessa.
- Markera reservatets gränser i fält enligt standard.

Löpande skötsel

- Se till att parkeringen är tillgänglig och ger ett städat intryck samt att informationstavlan håller god kvalitet med aktuell information.
- Reservatets entré, rastplatser och markerade stigar ska underhållas och städas. Informationstavlor/material håller god kvalitet med aktuell information.
- Riskträd i anslutning till stigar och anläggningar åtgärdas vid behov.

4 Jakt

Jakt är tillåten i reservatet och ska regleras i särskilt avtal mellan jaktarrendatorn och kommunen. Uppförande av jaktorn eller röjning av jaktpass är inte tillåtet enligt reservatsföreskrifterna eftersom det påtagligt minskar upplevelsen av ett orört skogsområde. Vid eftersöksjakt av större vilt som älg eller vildsvin är det tillåtet att transportera ut viltet med fordon som inte ger skador på mark och vegetation. Insatsen ska dock omgående anmälas till Falu kommun.

5 Dokumentation och uppföljning

Dokumentation

Förvaltaren ansvarar för att dokumentera genomförda skötselåtgärder. Förvaltaren ska även dokumentera underhållsåtgärder samt genomförd tillsyn.

Uppföljning

För att veta om uppsatta bevarandemål nås, om genomförda skötselåtgärder har varit relevanta och om kostnaderna står i proportion till resultaten ska uppföljning genomföras. För uppföljningen svarar Falu kommun.

6 Revidering av skötselplanen

Skötselplanen gäller tills vidare och ska revideras av förvaltaren och beslutas av ansvarig nämnd då uppföljningen indikerar att behov finns eller om skötselplanen i övrigt är inaktuell.

7 Bilagor

- I. Beräknade kostnader
- II. Karta över skötselområden
- III. Karta över målpunkter/anläggningar för friluftslivet

BILAGA I.

Kostnader för inköp av mark, iordningställande av naturreservatet och förvaltning
1: Inköp av mark

Investeringskostnad	2 500 000
Statligt markåtkomst- bidrag	1 250 000
<hr/>	
Nettoinvestering	1 250 000 kronor

2: Initiala kostnader för iordningställande av naturreservatet 2017-18
2:1 Investeringar:

Anläggning av parkeringsplats	50 000
<hr/>	
Total investeringskostnad	50 000
Statligt bidrag för lokala naturvårdsprojekt (LONA)	25 000
<hr/>	
Nettoinvestering	25 000 kronor

2:2 Driftskostnader:

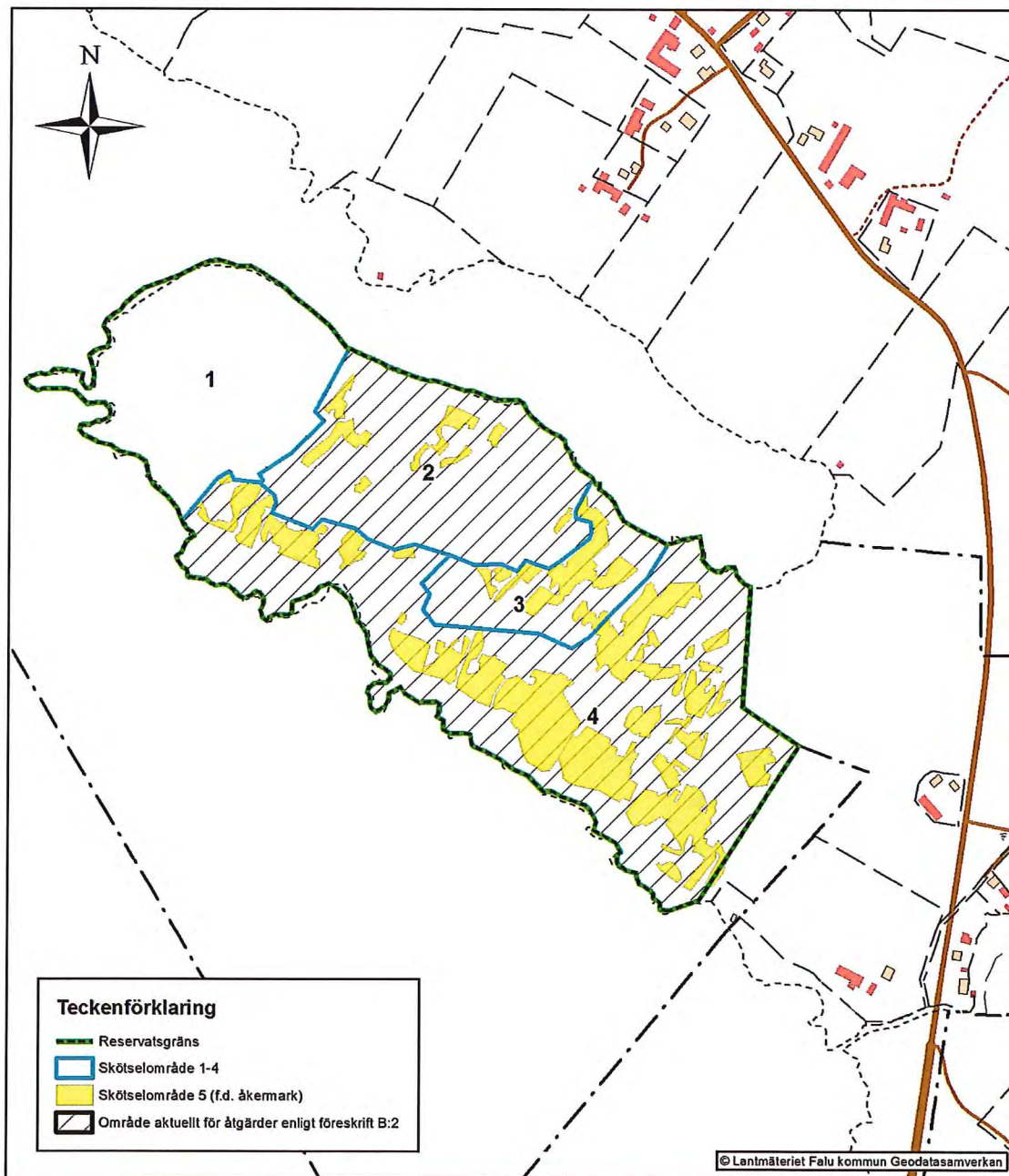
Utmärkning av reservatsgräns	20 000
Iordningställande av entré- och rastplatser	60 000
Iordningställande av vandringsleder	250 000
Informationsskyltar, 1 stor och 2 små	75 000
<hr/>	
Total kostnad	405 000
Statligt bidrag för lokala naturvårdsprojekt (LONA)	202 500
<hr/>	
Nettokostnad	202 500 kronor

3: Årlig förvaltningskostnad

Interna räntekostnader markköp	22 000
Förvaltning: tillsyn, skötsel stig, rastplats, parkering m.m., ränte- kostnad investering	50 000
<hr/>	
Årlig förvaltningskostnad	72 000 kronor

BILAGA II.

Skötselområden
Naturreservatet Isalanäset



0 50 100 200 300 Meter

BILAGA III.

Målpunkter friluftsliv
Naturreservatet Isalanäset

