



Länsstyrelsen
Västerbottens län
Naturförvaltning

BESLUT

1(6)

Datum
1997-01-27

Beteckning
231-10443, 10444/96
231-10446-10449/96

Enligt sändlista

Förordnande om naturreservat för domänreservat i Skellefteå kommun,
Västerbottens län
(7 bilagor)

Administrativa uppgifter om reservaten och beskrivning av områdena, se bilaga 1 - 6.

Länsstyrelsens beslut

Länsstyrelsen beslutar med stöd av 7 § naturvårdslagen (1964:822) att följande domänreservat skall vara naturreservat. Namnen på naturreservaten anges nedan.

1. Nymyrtjärnhedens domänreservat
2. Björnbergets domänreservat
3. Granlidtjärnens domänreservat
4. Degerforshedens domänreservat
5. Brännlidens domänreservat
6. Tjärnbergshedens domänreservat

Naturreservatens avgränsning har angetts på bifogade kartor. Reservaten omfattar enbart mark tillhörande AssiDomän.

Motiv för naturreservaten

Syftet med reservaten är att för framtiden bevara ekosystem med urskogsartad skog. Sådana skogar var för bara något århundrade sedan vanliga. Ett nästan landskapstäckande skogsbruk har medfört att de urskogsartade skogar som numera finns kvar är unika.

Det principiella målet för skogsreservat av de här typerna är att bevara skogarnas ekosystem i orört och ostört tillstånd och att låta de naturliga processerna löpa fritt. I ekosystemet ingår såväl mark och vatten som växter och djur. Med naturliga processer avses både långsamma förändringar som

sker i vegetationen och mer eller mindre regelbundet omdanande processer som t ex stormfällning och utslagning av vegetation genom extrema klimatförhållanden. Den urskogsartade miljön och de naturliga processerna är av särskilt stor betydelse för fortlevnaden av urskogsberoende eller urskogsgynnade arter bland svampar, mossor, lavar och insekter samt ryggradsdjur som t ex tjäder.

Syftet med reservaten är även att inom ramen för detta mål ge möjlighet till naturupplevelser och forskning i orörd natur.

Naturreservatsbestämmelser

Föreskrifter om inskränkningar i rätten att förfoga över fastigheter inom reservaten (8 § naturvårdslagen)

Utöver vad som eljest gäller är det förbjudet att

1. Uppföra byggnad eller anläggning
2. Anlägga väg, parkeringsplats, led eller spång
3. Anlägga luft- eller markledning, stängsel eller hägnad
4. Anordna upplag
5. Borra, spränga, gräva, schakta, utfylla, tippa, dika eller dämna
6. Avverka eller utföra annan skogsvårdsåtgärd
7. Ta bort eller upparbeta dött träd eller vindfälle
8. Framföra motordrivet fordon i terrängen med undantag för hämtning av redan fälld älg
9. Använda kemiska eller biologiska bekämpningsmedel
10. Upplåta mark för orientering eller annan idrottstävling
11. Kalka mark eller vatten

Utan länsstyrelsens tillstånd är det dessutom inom Björnbergets DR, Degerforshedens DR, Brännlidens DR och Tjärnbergshedens DR förbjudet att

12. Förnya eller utvidga upplåtelse för jakt på annat än älg, rådjur, hare och räv

Föreskrifter om skyldighet att tåla visst intrång (9 § naturvårdslagen)

Markägare och innehavare av särskild rätt till marken förpliktas att tåla att följande anordningar utförs och åtgärder vidtas för att tillgodose syftet med reservaten.

1. Utmärkning av reservatet
2. Uppsättning av informationstavlor på platser som anges i fastställd skötselplan
3. Anläggning och underhåll av leder som anges i fastställd skötselplan

Föreskrifter om vad allmänheten har att iaktta inom reservaten (10 § naturvårdslagen)

Utöver vad som eljest gäller är det förbjudet att

1. Framföra motordrivet fordon i terrängen
2. Tälta
3. Elda
4. Störa djurlivet t ex genom att klättra i boträd eller medvetet uppehålla sig närmare rovfågelbo, lya eller gryt än 100 m
5. Bryta kvistar, fälla eller på annat sätt skada levande eller döda stående och omkullfallna träd och buskar
6. Plocka eller insamla växter eller växtdelar, mossor, lavar och svampar, med undantag för bär och matsvamp
7. Fånga och insamla ryggradslösa djur
8. Medföra okopplad hund eller annat husdjur
9. Uppsätta tavla, plakat, affisch, skylt eller göra inskrift

Föreskrifter rörande naturvårdsförvaltningen av reservaten (9 § naturvårdsförordningen)

Syftet med vård och förvaltning

Domänreservatens nuvarande struktur av urskogsartad skog med till denna knutna urskogsberoende eller urskogsgynnade svampar, lavar, mossor, kärlväxter, insekter och ryggradsdjur som t ex tjäder, skall skyddas och bevaras.

I delar av områdena har återkommande skogsbränder varit en del av skogens långsiktiga dynamik. Bränning under kontrollerade former kan därför bli aktuellt någon gång varje århundrade eller med ännu längre intervall.

Inom ramen för dessa mål får de i möjlig utsträckning utnyttjas för naturstudier, undervisning och forskning.

De naturförvaltningsinsatser som områdena kräver är att i samband med tillsyn av områdena följa stammarna av urskogsgynnade arter samt information och utmärkning.

Naturvårdsförvaltare

Länsstyrelsen skall vara naturvårdsförvaltare.

Skötselplan

Länsstyrelsen fastställer bifogade skötselplaner.

Ärendets beredning

Domänverket har tidigare avsatt områden som domänreservat. I samband med Domänverkets bolagisering 1992 gjorde länsstyrelsen, på uppdrag av Naturvårdsverket, en bedömning av vilka domänreservat i länet som har sådana särskilda naturvärden att de bör ges skydd som naturreservat. De i detta beslut upptagna reservaten är de områden som valdes ut i Skellefteå kommun.

Naturvårdsverket och AssiDomän slöt 1995 ett avtal om naturreservatbildning av ett antal särskilt värdefulla domänreservat i hela landet. De i detta

beslut medtagna områdena omfattas av avtalet och följer villkoren i detta avtal.

AssiDomän Lycksele skogsförvaltning, AssiDomän Älvsby skogsförvaltning, Statens naturvårdsverk, Skogsvårdsstyrelsen, Skellefteå kommun, Svenska naturskyddsföreningen Länsförbundet i Västerbottens län och Västerbottens Läns Jaktvårdsförening har yttrat sig.

I det förslag som var ute på remiss föreslogs att all jakt förutom jakt på älg skulle förbjudas i reservat större än 50 ha. I avtalet mellan AssiDomän AB och Naturvårdsverket sägs nämligen att parterna är överens om att reservaten också bör ge skydd åt delar av faunan. En rekommendation är att jakt bör förbjudas med undantag av älg, rådjur, hare och räv. Avvikelse från detta kan dock diskuteras i vissa fall. Enligt uppgift från Naturvårdsverket var syftet med detta partiella jaktförbud att ge skydd åt arter som gynnas av urskogsartad skog som t ex tjäder, vilken också omfattas av EU's fågeldirektiv.

Naturvårdsverket har i sitt yttrande godtagit att det begränsade jaktförbudet enbart gäller för större domänreservat. AssiDomän, Lycksele skogsförvaltning har också varit positiva till en sådan regel. Naturskyddsföreningen hävdar att jakt, med undantag av älgjakt, inte skall vara tillåten i samtliga reservat. Västerbottens läns jaktvårdsförening anser däremot i en skrivelse att all jakt skall vara tillåten i samtliga reservat.

Jakt i dessa områden bedrivs till stor del av ortsbundna jägare. Ett mera flexibelt system med individuell prövning kan därför vara motiverat. Länsstyrelsen har därför ansett att en lämplig avvägning mellan dessa olika intressen är att införa en regel om att förnyelse eller utökning av jaktupplåtelse i reservat större än 50 ha skall föregås av tillstånd från länsstyrelsen.

Detta beslut kan överklagas hos miljödepartementet, se bilaga.

Georg Andersson

Per Erik Persson

Bilagor

- 1-6 Områdesbeskrivning, skötselplan och karta över respektive reservat
- 7 Hur man överklagar

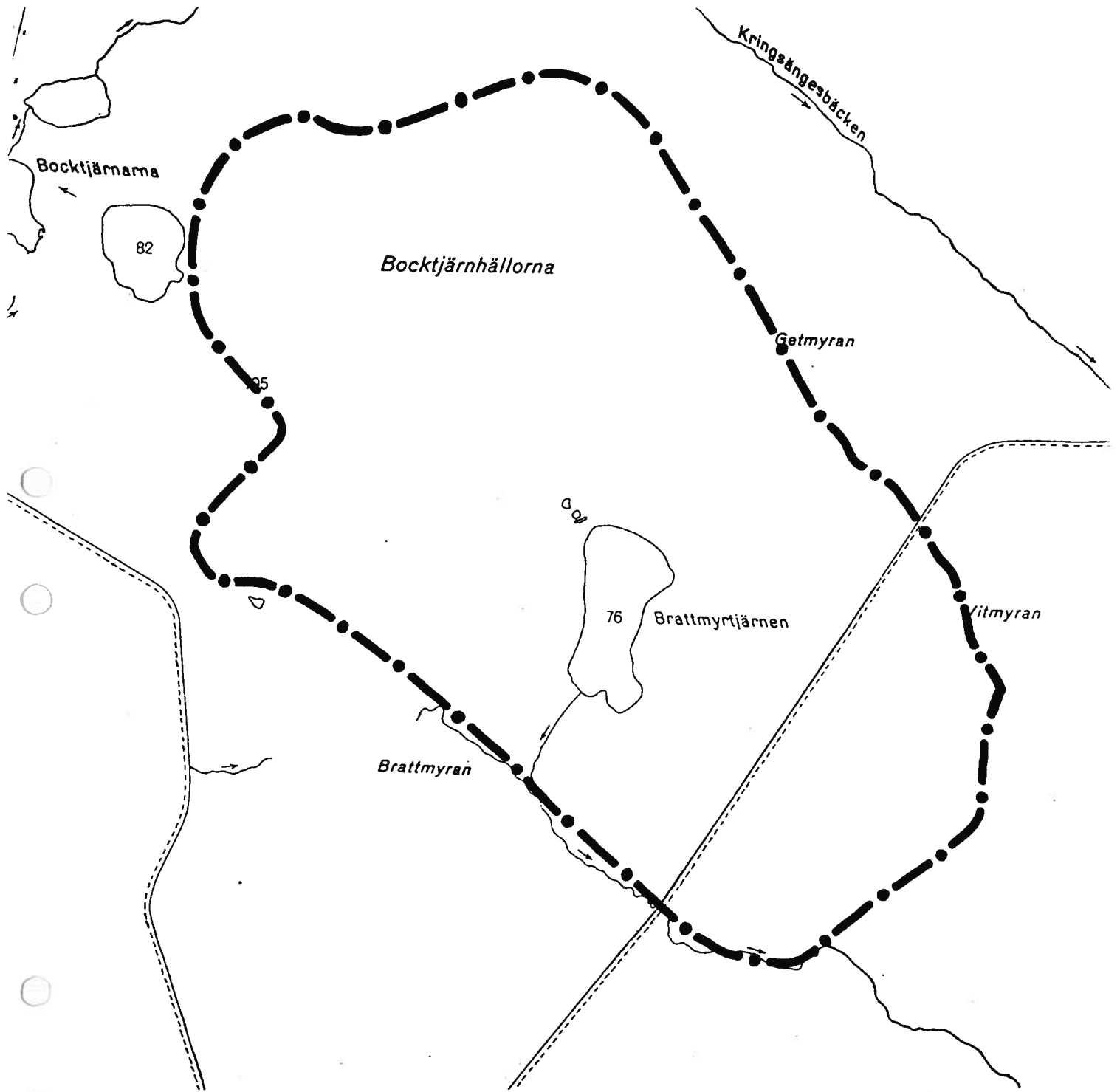
Länsstyrelsen
Västerbottens län
Naturförvaltning

Datum
1997-01-27

Beteckning
231-10443, 10444/96
231-10446-10449/96

Sändlista

AssiDomän, Lycksele skogsförvaltning
AssiDomän, Älvsby skogsförvaltning
Plan och bostadsverket
Fastighetsbildningsmyndigheten
Fastighetsregistreringsmyndigheten
Naturvårdsregistret
Skellefteå kommun
Skogsvårdsstyrelsen
Statens naturvårdsverk
Svenska Naturskyddsföreningen, Länsförbundet i Västerbottens län
Västerbottens Läns Jaktvårdsförening



Naturresevat

DEGERFORSHEDEN DR

Skellefteå kommun

Tillhör Länsstyrelsens beslut 1997-01-27
Dnr 231-10447/96

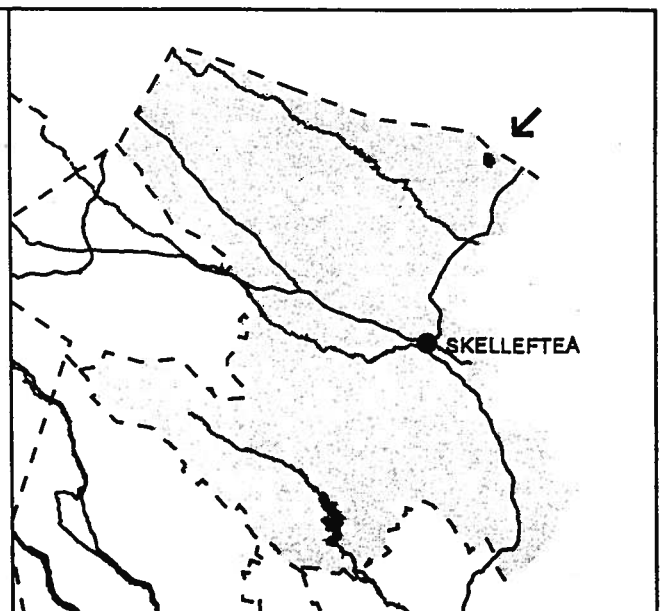
Teckenförklaring

— • — gräns för naturresevat

Ek 231 61, 231 62

Skala

0 100 200 300 400 500 meter



SKÖTSELPLAN FÖR DEGERFORSHEDENS NATURRESERVAT I SKELLEFTEÅ KOMMUN



Innehållsförteckning

- 1. Syfte med säkerställande och skötsel**
- 2. Beskrivning av reservatet**
 - 2.1 Administrativa data
 - 2.2 Allmän beskrivning av området
 - 2.3 Natura 2000
- 3. Skötsel av naturtyper**
 - 3.1 Gran- och barrblandskog
 - 3.2 Brandpräglad tallskog
 - 3.3 Vatten och våtmarker
- 4. Friluftsliv**
 - 4.1 Anläggningar och information för friluftslivet
- 5. Övriga anläggningar**
- 6. Nyttjanderätter**
- 7. Utmärkning av gränser**
- 8. Sammanställning av åtgärder**
- 9. Tillsyn och uppföljning**

1. Syfte med säkerställande och skötsel

Det primära syftet med säkerställandet och skötseln av naturreservatet är att bevara en urskogsartad struktur. Degerforshedens skogsekosystem ska bevaras i ett orört och ostört tillstånd där de naturliga processerna får löpa fritt.

2. Beskrivning av objektet

2.1 Administrativa data

Namn	Degerforshedens DR
Skydd	Naturreservat – 2402096
Kommun	Skellefteå
Läge	Beskriv 6 km NV om Kinnbäck, kartblad 23L 6 b-c, naturgeografisk region 29a, koordinat 1759500/7234100
Ägarkategori	Sveaskog
Totalareal	135 ha
Areal produktiv skog	100 ha

Indelning i naturtyper enligt KNAS (Kontinuerlig naturtypskartering)

Tallskog	52,1 ha
Granskog	17,9 ha
Barrblandad skog	24,1 ha
Barrsumpskog	15,9 ha
Lövblandad barrskog	3,6 ha
Triviallöv	1,5 ha
Lövsumpskog	0,9 ha
Impediment	7,3 ha
Vatten	3,6 ha
Myr	6,1 ha

Förvaltare	Länsstyrelsen
------------	---------------

2.2 Allmän beskrivning av reservatet

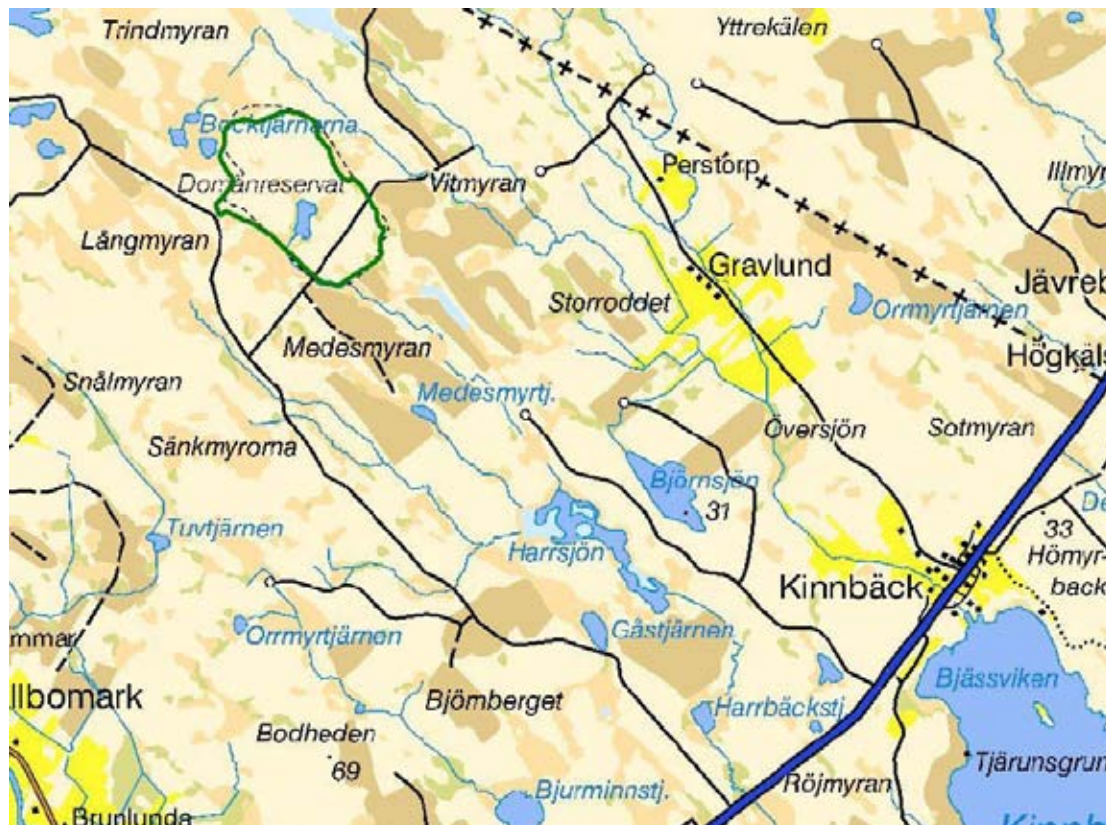
Naturreservatet Degerforsheden ligger i det flacka kustlandskapet i Skellefteå kommuns nordligaste del och nära gränsen till Norrbotten. Reservatet är ett av ytterst få naturskogsartade skogsområden i kustregionen med ett avstånd på endast 6 km från havet och Kinnbäcksfjärden. Marken avsattes av dåvarande Domänverket som domänreservat år 1960 och ombildades till naturreservat 1997. Naturreservatet ingår i Degerforshedens riksintresse för naturvården.

Reservatet ligger inom kronoparken Degerforsheden, ett område som har en väl dokumenterad skogshistorik (Skogshistoriska studier i Skellefteåtrakten 1998 Per André). År 1882-83 beskrevs skogen inom den del som numer utgör reservatet ”Timmerännen och timmer af tall, på något ställe gran inblandad, af god växtlighet, delvis luckig till följd af utstämpling”. I reservatet förekommer också stubbar från dimensionsavverkningar i måttlig mängd, med undantag av den sydöstra delen som har en mycket ostörd karaktär.

Marken består av grovkornig, svallad morän med inslag av enstaka mindre block. Centralt i området ligger en tjärn, Brattmyrtjärn omgiven av öppen myr och fattiga talkkärr. Nord-väst om reservatet ansluter ett större myrkomplex, Bockstjärnarna, som är klass I område i

våtmarksinventeringen. Skogen är till stor del tallskogsdominerad med större partier med öppna tallkärr. Området är till viss del präglad av gångna tiders skogsbränder. På flera ställen är tallskogen flerskiktad och naturligt förnygrad efter skogsbrand. I området finns några generationer tall, ca 120, 200 år och upp emot 300 år. Bränning eller bränningsefterlikande åtgärder kan därför vara lämplig skötselåtgärd för delar av reservatet.

I nordost och i väster övergår skogen till grandominans, men generellt för reservatet är att det finns en generation överståndare av tall. I de grandominerade delarna förekommer lågor allmänt. Rakt norr om Brattmyrtjärnen finns stråk med frisk till fuktig barrblandskog och med grov äldre asp.



Figur 1. Översiktsskarta för Degerforshedens naturreservat.

Som ett av ytterst få naturskogsartade skogar i kustregionen är Degerforsheden en viktig tillflyktsort för flera urskogslevande växter och djur. Området utgör livsmiljö för en mängd myr- och skogslevande arter bl.a. fåglar som järpe, tjäder, grönbena, spillkråka, tretåig hackspett och orre. Vedsvampsfloran är rik med arter som ullticka, doftskinn, blodticka, rosenticka och dvärgbägarlav.

Degerforshedens naturreservat ligger lättillgängligt från väg E4 och den skogsbilväg som leder genom reservatet. Brattmyrtjärnen omgiven av öppna våtmarker och äldre tallhedar är sannolikt den mest intressanta delen för rörligt friluftsliv.

2.3 Natura 2000

Naturreservatet Degerforsheden ingår i nätverket Natura 2000 (Natura 2000-id SE0810094), den Europeiska Unionens nätverk av skyddade områden. De åtgärder som beskrivs i skötselplanen och som senare kommer att genomföras tar även hänsyn till bevarandet av de naturvärden som finns utpekade för Natura 2000. Det finns en särskilt upprättad

bevarandeplan för reservatet som mer utförligt beskriver utpekade naturtyper, uppföljning och mål.

3. Skötsel av naturtyper

Nedan indelas reservatet i skötselområden utifrån gemensamma drag vad gäller naturtyp, utvecklingshistorik samt form av skötsel.

3.1 Gran- och barrblandskog

Innefattar all barrskog på frisk mark inom reservatet som både har höga naturvärden kopplat gran och tall.

Kvalitetsmål

- Arealen av natur- och urskogsartad gran- och barrblandskog ska vara minst 98 hektar.
- Andelen död ved ska öka för att på sikt uppgå till minst 30 % av den totala vedvolymen.
- För att en skoglig kontinuitet ska kunna säkerställas ska det finnas en naturlig dimensionsspridning i beståndet från grova (gamla) träd ner till klena (yngre) träd.
- Minst tre rödlistade arter och/eller signalarter knutna till gran och tall ska kunna hittas, varav minst en art knuten till respektive trädslag.

Åtgärder

Naturtypen får utvecklas fritt.



Bild 1. Öster om Brattmyrtjärnen dominerar granen och lågor förekommer bitvis rikligt. (Foto Anna Wenngren)

3.2 Brandpräglad tallskog

Innefattar delar av området som idag domineras av tall och som brunnit historiskt. Syftet med skötseln är bevara en öppen och flerskiktad struktur samt i möjligaste mån gynna arter knutna till brand.

Kvalitetsmål

- Arealen av natur- och urskogsartad tallskog ska vara minst 18 hektar.
- För att en skoglig kontinuitet ska kunna säkerställas ska det finnas en naturlig dimensionsspridning i beståndet från grova (gamla) träd ner till klena (yngre) träd.
- Andelen död ved ska öka för att på sikt uppgå till minst 15 % av den totala vedvolymen.
- Inslaget av gran får ej överstiga 15 % (av stamantal > 6 cm dbh).
- Om möjlighet finns ska bestånden brännas med ett för området naturligt intervall. Bränningarna ska skapa goda livsförutsättningar för brandberoende arter.
- Minst tre rödlistade arter och/eller signalarter knutna till tall ska kunna hittas.

Åtgärder

Hela eller delar av området kan komma att skötas genom naturvårdsbränning alternativt åtgärder som efterliknar bränning (enligt bilaga 2). De utvalda delarna bör brännas med en rotation som är den naturliga för regionen, ca med 50-80 års mellanrum. Området norr om vägen (område A) är mest lämpat för bränning med avseende på biologiska värden och läge i terrängen. Inom område B är inväxningen av gran mer påtaglig och detta område bör därför prioriteras vid skötsel. I god tid inför åtgärden kan gran komma att ringbarkas.

Om graninväxning i området utgör en säkerhetsrisk vid bränning så ska dessa delar underröjas innan bränning. En mer exakt avgränsning kommer att tas fram i samband med den detaljplan (brandplan) som görs strax innan åtgärden.



Bild 2. Tallstocksticka är en art som förekommer i reservatet (skötselområde A) och som är knuten till äldre tall. (Foto Anna Wenngren)

3.3 Våtmarker och vatten

Innefattar samtliga vatten och våtmarker samt deras naturliga tillrinningsområden inom reservatet.

Kvalitetsmål

- Arealen våtmark och vatten ska vara minst 9,7 hektar.
- Våtmarkernas hydrologi ska vara opåverkad.
- Våtmarkernas växtsamhällen ska vara opåverkade.
- Främmande arter får ej finnas.
- Minst 5 fem karaktäristiska arter för dessa våtmarker och vatten ska kunna hittas.

Åtgärder

Naturtypen får utvecklas fritt.

4. Friluftsliv

Degerforsheden är ett stort sammanhängande naturskogsområde med fin vildmarks karaktär. Reservatet ligger kustnära och i en region där denna typ av skogar knappt förekommer alls. Området är lättillgängligt för allmänheten, men trots det nyttjas reservatet sannolikt i mindre omfattning för rörligt friluftsliv. Genom förbättrad information samt enkla och anpassade åtgärder kan reservatet komma att få en större betydelse för allmänhetens friluftsliv.

4.1 Anläggningar och information för friluftslivet

Från Gagsmarksvägen finns en otydlig vägvisare (domänskylt) mot reservatet. Informationsskyltar i A3-format finns uppsatta där vägen skär reservatsgränsen. Skogsbilvägen genom reservatet är i bra skick. Det finns ingen iordningställd parkering, men det är möjligt att parkera längs med skogsbilvägen. I övrigt finns inga anläggningar för friluftslivet.

Kvalitetsmål

Det övergripande målet för friluftslivet är att området ska nyttjas utifrån dess naturgivna förutsättningar.

- Reservatet ska vara lättillgängligt så tillvida att det ska finnas en markerad stig till Brattmyrtjärnen.
- Intill tjärnen bör det finnas en iordningställd rastplats/ enkelt vindskydd.
- Informationsskyltar i minst A2-format ska finnas uppsatta på några strategiska platser i reservatet.

Åtgärder

- Ta fram och sätta upp nya reservatsskyltar i A2-format som placeras enligt bilaga 3.
- Ta fram en gemensam broschyr för skogsreservaten i Skellefteå kommun.
- Anlägga och märka upp en stig mellan skogsbilvägen och tjärnen. Stigens exakta sträckning bör positionsbestämmas med GPS.
- Eventuellt iordningställa en enkel anläggning för friluftslivet intill Brattmyrtjärnen enligt bilaga 3. Ved får under inga omständigheter tas från reservatet.



Bild 3. Intill Brattmyrtjärnen kan en enkel rastplats komma att iordningställas för friluftslivet.

5. Övriga anläggningar

Reservatet genomkorsas av en skogsbilväg i sydostlig riktning.

6. Nyttjanderätter

Jakt är inte tillåten i reservatet med undantag för jakt efter älg, rådjur, hare och räv. För reservat större än 50 ha gäller att förnyelse eller utökning av jaktupplåtelse ska föregås av tillstånd från länsstyrelsen.

7. Utmärkning av gränser

Reservatet ska hållas väl utmärkt enligt svensk standard och Naturvårdsverkets anvisningar. Gränserna bör ses över vart 10:e år och målas om vid behov. Reservatets gränser behöver målas om inom en femårsperiod.

8. Sammanställning av åtgärder

Åtgärd	Tidpunkt
Sätta upp ny vägvisare mot reservatet	2007-2010
Anlägga och markera en ny stig samt sätta upp vägvisare i trä.	2007-2010
Ev. anlägga en enkel rastplats/vindskydd intill Brattmyrtjärn	2007-2010
Bränningsefterliknande åtgärder följt av ev. bränning enligt skötselkarta (område B)	2007-2015
Bränning eller bränningsefterliknande åtgärder enligt skötselkarta (område A)	2015-2025
Ta fram en ny reservatsskylt	2008-2013
Ev. ta fram gemensam broschyr för skogsreservaten i Skellefteå	2008-2013

9. Tillsyn och uppföljning

Tillsynen av området utförs av naturvårdsförvaltaren och ska dokumenteras skriftligt. Tillsynen innefattar, utöver en besiktning av att reservatsföreskrifterna efterlevs, även alla anläggningar, utmärkningar och skyltar inom reservatet. Brister och fel ska dokumenteras och rapporteras.

I samband med att skötselåtgärder utförs ska utgångsläget innan åtgärden, tidpunkt för åtgärd, åtgärdens omfattning och utförande samt uppnått resultat dokumenteras för att möjliggöra en långsiktig uppföljning. Vidare ska även kostnaderna för åtgärderna noteras. En nationell metod för uppföljning av reservat och Natura 2000 – områden håller på att utarbetas. Denna ska följas.

Tillsynen och uppföljningen av reservatet kommer tillsammans att utgöra ett underlag för en eventuell revidering av skötselplanen.

Lena Lundevaller

Anna Wenngren

- Bilagor:**
1. Indelning i naturtyper (KNAS)
 2. Skötselkarta
 3. Anläggningar och information för friluftslivet

Sändlista

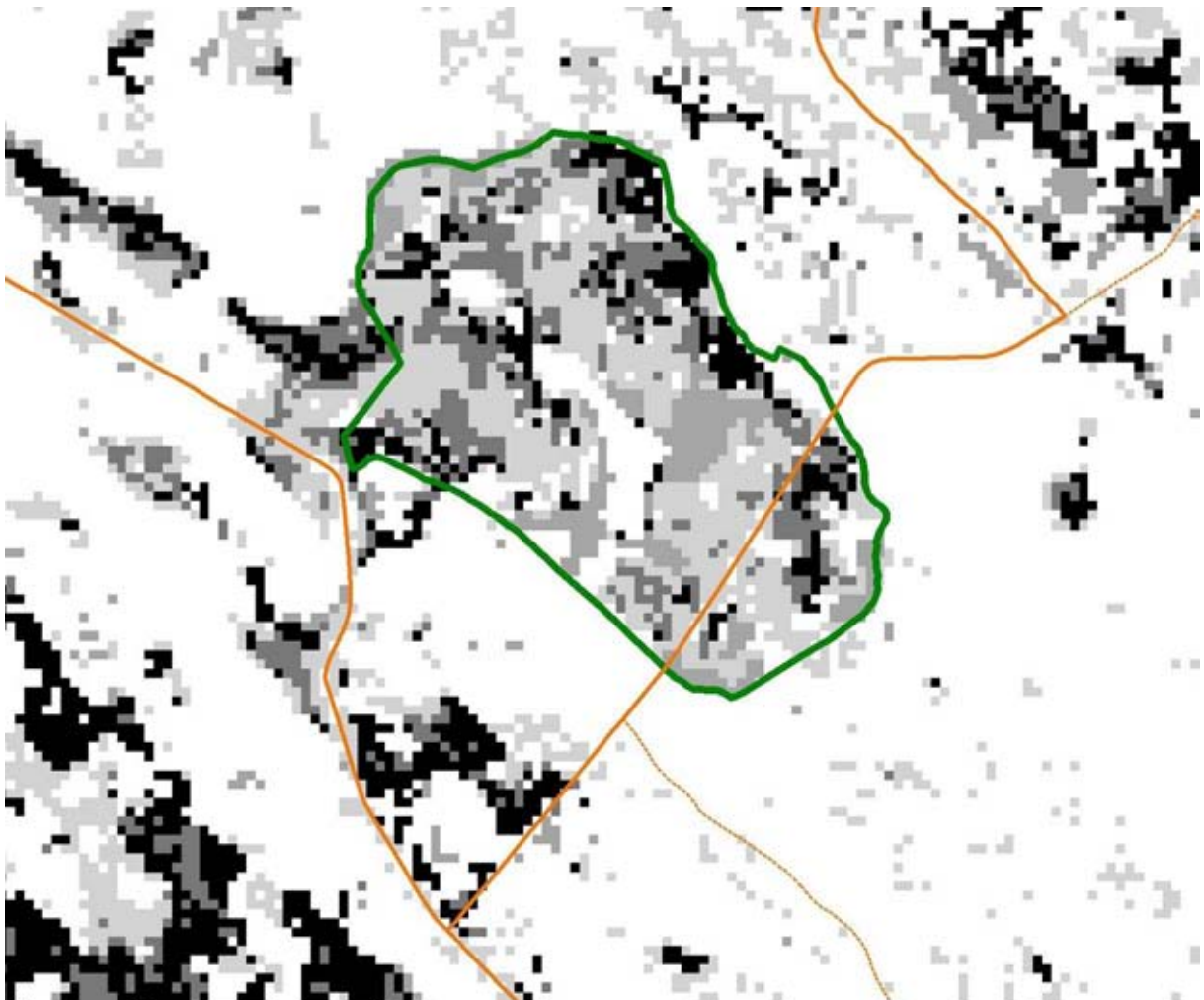
Naturvårdsverket, Naturresursenheten, Blekholmsterassen 36, 106 48 Stockholm
Riksantikvarieämbetet, Box 5405, 114 84 Stockholm
Bygg- och miljökontoret, Trädgårdsgatan 7, 931 85 Skellefteå
SGU, Skolgatan 4, 930 70 Malå

Sveaskog, Storgatan 62, 921 22 Lycksele
Naturvårdsregistret – Anna W

BILAGA 1

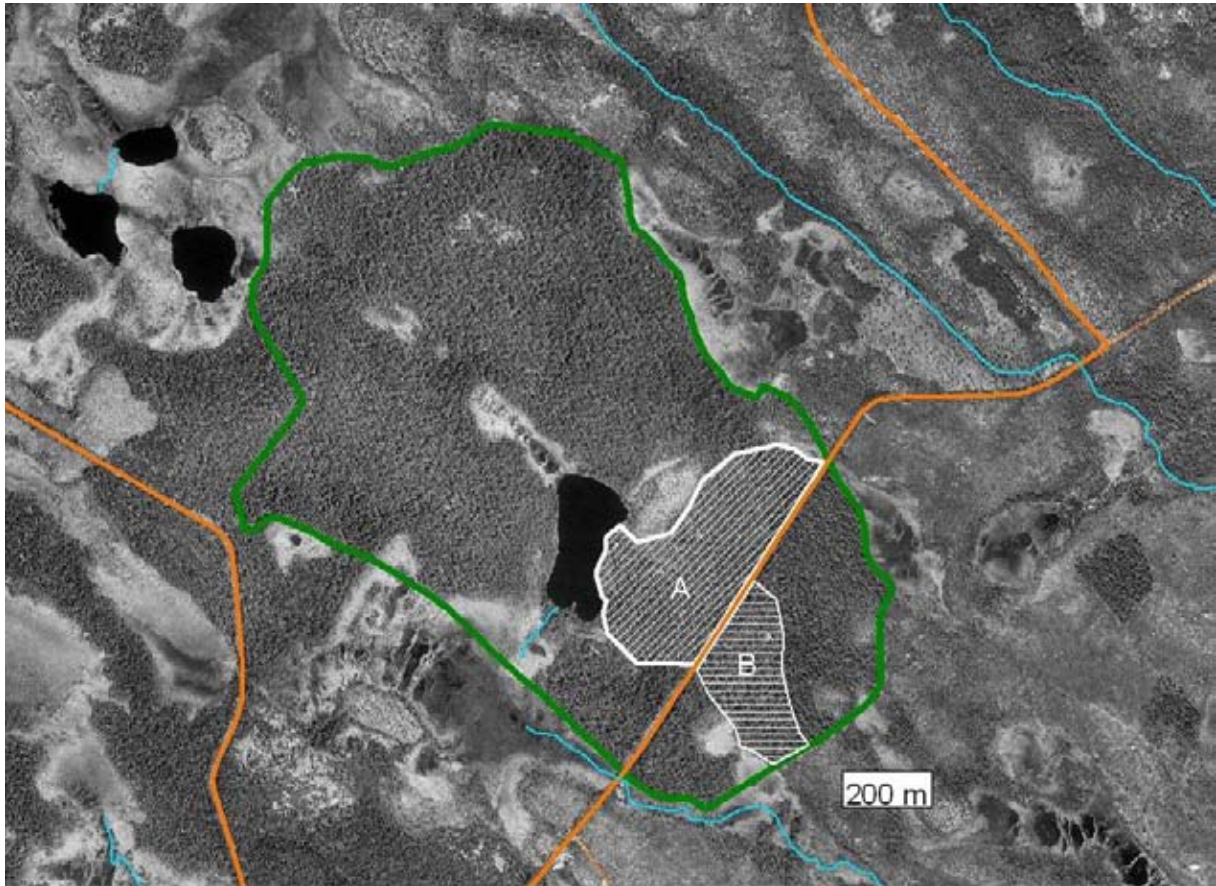
INDELNING I NATURTYPER ENLIGT KNAS (Kontinuerlig naturtypskartering)

SKOGSTYP	FÄRG
Tallskog	Ljusgrå
Granskog	Svart
Barrblandskog	Mellangrå
Barrsumpskog	Mörkgrå
Öppen mark, vatten, impediment	Vit



Tillhör reservatsbeslut dnr: 231-10447/96

SKÖTSELKARTA



Karta som visar skötsel av talldominerade områden. Skötselområde A och B ska skötas genom bränning eller bränningsefterliknande åtgärder.

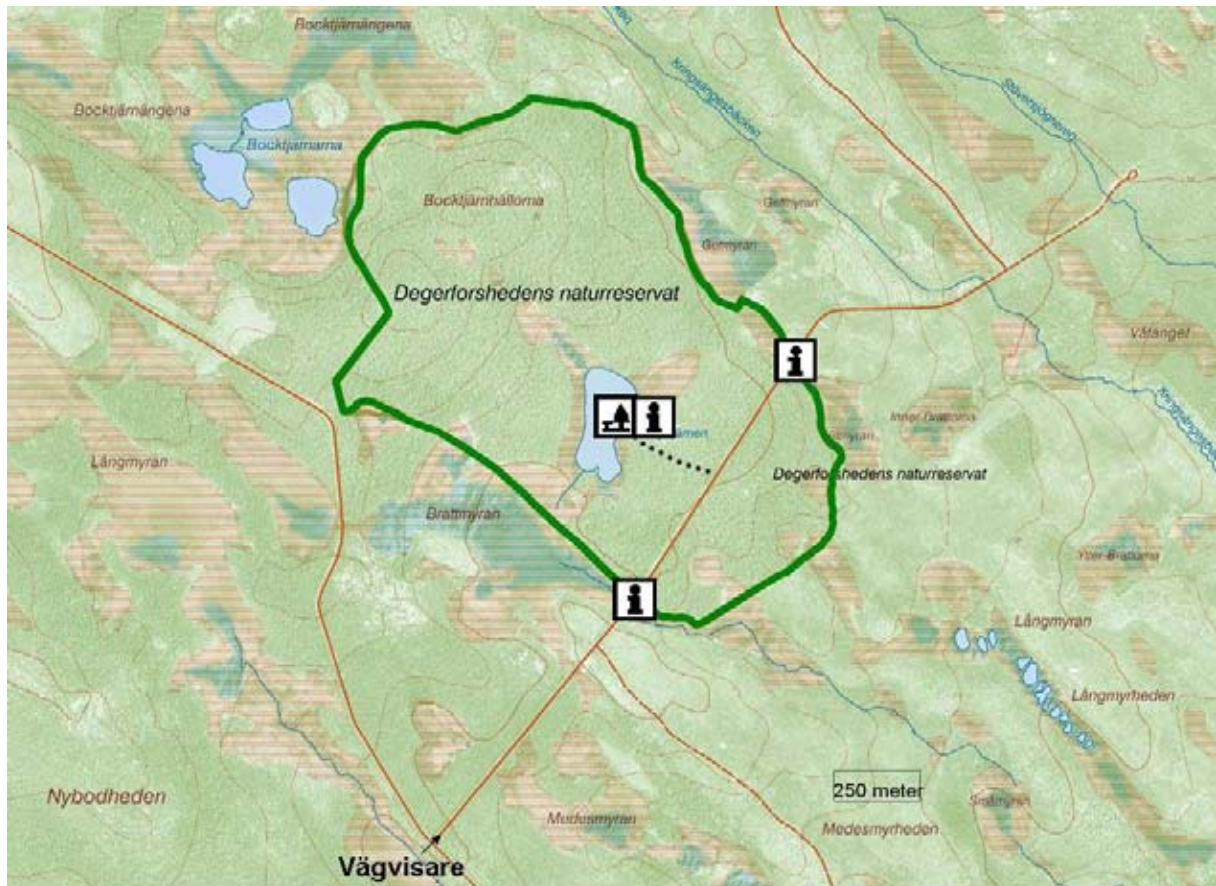
Område A är väl avgränsat, har höga biologiska värden knutet till tall.

Område B har relativt stort inslag av gran och behovet av skötsel är därmed större. Inom denna del kan åtgärder som efterliknar bränning vara lämplig skötselmetod.

Övrig mark inom reservatet får utvecklas fritt.

Tillhör reservatsbeslut dnr: 231-10447/96

ANLÄGGNINGAR OCH INFORMATION FÖR FRILUFTSLIV



Karta som visar var vägvisare och informationsskyltar är placerade. Det är möjligt att parkera intill skogsbilvägen. Vägvisaren mot reservatet bör bytas ut.

Planerade tillgänglighetsåtgärder: En stig bör anläggas mellan vägen och Brattmyrtjärnen och denna ska markeras med hänvisningsskyltar i trä. Det är också möjligt att skapa en enkel rastplats alt. vindskydd vid tjärnen. Intill ev. friluftslivsanläggning ska det finnas en reservatsskylt.

Tillhör reservatsbeslut dnr: 231-10447/96