



Lännsstyrelsen  
Västerbottens län  
Naturförvaltning

## BESLUT

1(6)

Datum  
1997-01-27

Beteckning  
231-10443, 10444/96  
231-10446-10449/96

Enligt sändlista

Förordnande om naturreservat för domänreservat i Skellefteå kommun,  
Västerbottens län  
(7 bilagor)

Administrativa uppgifter om reservaten och beskrivning av områdena, se bilaga 1 - 6.

### Lännsstyrelsens beslut

Lännsstyrelsen beslutar med stöd av 7 § naturvårdslagen (1964:822) att följande domänreservat skall vara naturreservat. Namnen på naturreservaten anges nedan.

1. Nymyrtjärnhedens domänreservat
2. Björnbergets domänreservat
3. Granlidtjärnens domänreservat
4. Degerforshedens domänreservat
5. Brännlidens domänreservat
6. Tjärnbergshedens domänreservat

Naturreservatens avgränsning har angetts på bifogade kartor. Reservaten omfattar enbart mark tillhörande AssiDomän.

### Motiv för naturreservaten

Syftet med reservaten är att för framtiden bevara ekosystem med urskogsartad skog. Sådana skogar var för bara något århundrade sedan vanliga. Ett nästan landskapstäckande skogsbruk har medfört att de urskogsartade skogar som numera finns kvar är unika.

Det principiella målet för skogsreservat av de här typerna är att bevara skogarnas ekosystem i orört och ostört tillstånd och att låta de naturliga processerna löpa fritt. I ekosystemet ingår såväl mark och vatten som växter och djur. Med naturliga processer avses både långsamma förändringar som

sker i vegetationen och mer eller mindre regelbundet omdanande processer som t ex stormfällning och utslagning av vegetation genom extrema klimatförhållanden. Den urskogsartade miljön och de naturliga processerna är av särskilt stor betydelse för fortlevnaden av urskogsberoende eller urskogsgynnade arter bland svampar, mossor, lavar och insekter samt ryggradsdjur som t ex tjäder.

Syftet med reservaten är även att inom ramen för detta mål ge möjlighet till naturupplevelser och forskning i orörd natur.

### Naturreservatsbestämmelser

Föreskrifter om inskränkningar i rätten att förfoga över fastigheter inom reservaten (8 § naturvårdslagen)

Utöver vad som eljest gäller är det förbjudet att

1. Uppföra byggnad eller anläggning
2. Anlägga väg, parkeringsplats, led eller spång
3. Anlägga luft- eller markledning, stängsel eller hägnad
4. Anordna upplag
5. Borra, spränga, gräva, schakta, utfylla, tippa, dika eller dämna
6. Avverka eller utföra annan skogsvårdsåtgärd
7. Ta bort eller upparbeta dött träd eller vindfälle
8. Framföra motordrivet fordon i terrängen med undantag för hämtning av redan fälld älg
9. Använda kemiska eller biologiska bekämpningsmedel
10. Upplåta mark för orientering eller annan idrottstävling
11. Kalka mark eller vatten

Utan länsstyrelsens tillstånd är det dessutom inom Björnbergets DR, Degerforshedens DR, Brännlidens DR och Tjärnbergshedens DR förbjudet att

12. Förnya eller utvidga upplåtelse för jakt på annat än älg, rådjur, hare och räv

Föreskrifter om skyldighet att tåla visst intrång (9 § naturvårdslagen)

Markägare och innehavare av särskild rätt till marken förpliktas att tåla att följande anordningar utförs och åtgärder vidtas för att tillgodose syftet med reservaten.

1. Utmärkning av reservatet
2. Uppsättning av informationstavlor på platser som anges i fastställd skötselplan
3. Anläggning och underhåll av leder som anges i fastställd skötselplan

Föreskrifter om vad allmänheten har att iaktta inom reservaten (10 § naturvårdslagen)

Utöver vad som eljest gäller är det förbjudet att

1. Framföra motordrivet fordon i terrängen
2. Tälta
3. Elda
4. Störa djurlivet t ex genom att klättra i boträd eller medvetet uppehålla sig närmare rovfågelbo, lya eller gryt än 100 m
5. Bryta kvistar, fälla eller på annat sätt skada levande eller döda stående och omkullfallna träd och buskar
6. Plocka eller insamla växter eller växtdelar, mossor, lavar och svampar, med undantag för bär och matsvamp
7. Fånga och insamla ryggradslösa djur
8. Medföra okopplad hund eller annat husdjur
9. Uppsätta tavla, plakat, affisch, skylt eller göra inskrift

Föreskrifter rörande naturvårdsförvaltningen av reservaten (9 § naturvårdsförordningen)

**Syftet med vård och förvaltning**

Domänreservatens nuvarande struktur av urskogsartad skog med till denna knutna urskogsberoende eller urskogsgynnade svampar, lavar, mossor, kärlväxter, insekter och ryggradsdjur som t ex tjäder, skall skyddas och bevaras.

I delar av områdena har återkommande skogsbränder varit en del av skogens långsiktiga dynamik. Bränning under kontrollerade former kan därför bli aktuellt någon gång varje århundrade eller med ännu längre intervall.

Inom ramen för dessa mål får de i möjlig utsträckning utnyttjas för naturstudier, undervisning och forskning.

De naturförvaltningsinsatser som områdena kräver är att i samband med tillsyn av områdena följa stammarna av urskogsgynnade arter samt information och utmärkning.

**Naturvårdsförvaltare**

Länsstyrelsen skall vara naturvårdsförvaltare.

**Skötselplan**

Länsstyrelsen fastställer bifogade skötselplaner.

**Ärendets beredning**

Domänverket har tidigare avsatt områden som domänreservat. I samband med Domänverkets bolagisering 1992 gjorde länsstyrelsen, på uppdrag av Naturvårdsverket, en bedömning av vilka domänreservat i länet som har sådana särskilda naturvärden att de bör ges skydd som naturreservat. De i detta beslut upptagna reservaten är de områden som valdes ut i Skellefteå kommun.

Naturvårdsverket och AssiDomän slöt 1995 ett avtal om naturreservatbildning av ett antal särskilt värdefulla domänreservat i hela landet. De i detta

beslut medtagna områdena omfattas av avtalet och följer villkoren i detta avtal.

AssiDomän Lycksele skogsförvaltning, AssiDomän Älvsby skogsförvaltning, Statens naturvårdsverk, Skogsvårdsstyrelsen, Skellefteå kommun, Svenska naturskyddsföreningen Länsförbundet i Västerbottens län och Västerbottens Läns Jaktvårdsförening har yttrat sig.

I det förslag som var ute på remiss föreslogs att all jakt förutom jakt på älg skulle förbjudas i reservat större än 50 ha. I avtalet mellan AssiDomän AB och Naturvårdsverket sägs nämligen att parterna är överens om att reservaten också bör ge skydd åt delar av faunan. En rekommendation är att jakt bör förbjudas med undantag av älg, rådjur, hare och räv. Avvikelser från detta kan dock diskuteras i vissa fall. Enligt uppgift från Naturvårdsverket var syftet med detta partiella jaktförbud att ge skydd åt arter som gynnas av urskogsartad skog som t ex tjäder, vilken också omfattas av EU's fågeldirektiv.

Naturvårdsverket har i sitt yttrande godtagit att det begränsade jaktförbudet enbart gäller för större domänreservat. AssiDomän, Lycksele skogsförvaltning har också varit positiva till en sådan regel. Naturskyddsföreningen hävdar att jakt, med undantag av älgjakt, inte skall vara tillåten i samtliga reservat. Västerbottens läns jaktvårdsförening anser däremot i en skrivelse att all jakt skall vara tillåten i samtliga reservat.

Jakt i dessa områden bedrivs till stor del av ortsbundna jägare. Ett mera flexibelt system med individuell prövning kan därför vara motiverat. Länsstyrelsen har därför ansett att en lämplig avvägning mellan dessa olika intressen är att införa en regel om att förnyelse eller utökning av jaktupplåtelse i reservat större än 50 ha skall föregås av tillstånd från länsstyrelsen.

Detta beslut kan överklagas hos miljödepartementet, se bilaga.

Georg Andersson

Per Erik Persson

#### Bilagor

- 1-6 Områdesbeskrivning, skötselplan och karta över respektive reservat
- 7 Hur man överklagar

Länsstyrelsen  
Västerbottens län  
Naturförvaltning

Datum  
1997-01-27

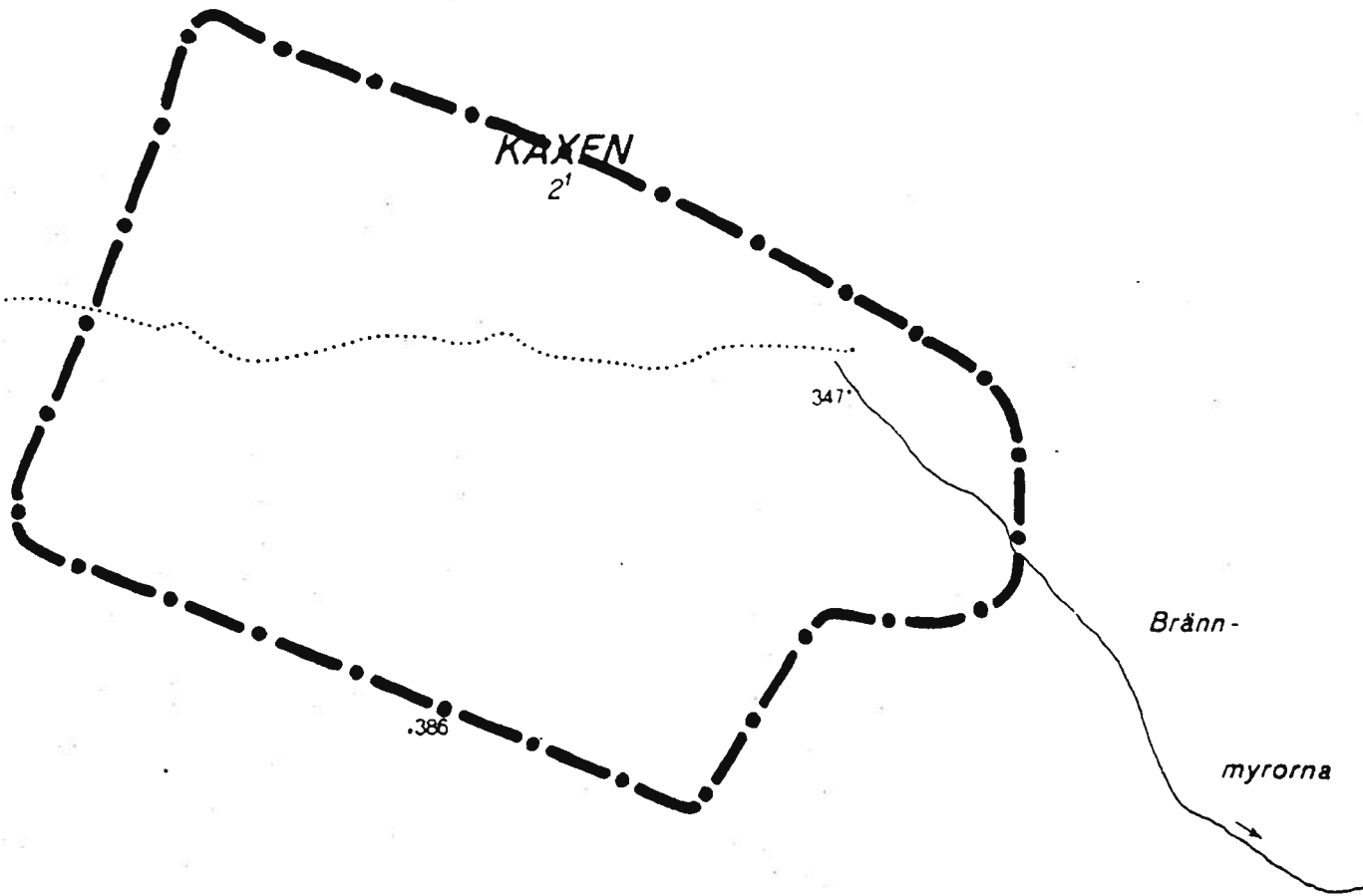
Beteckning  
231-10443, 10444/96  
231-10446-10449/96

Sändlista

AssiDomän, Lycksele skogsförvaltning  
AssiDomän, Älvsby skogsförvaltning  
Plan och bostadsverket  
Fastighetsbildningsmyndigheten  
Fastighetsregistreringsmyndigheten  
Naturvårdsregistret  
Skellefteå kommun  
Skogsvårdsstyrelsen  
Statens naturvårdsverk  
Svenska Naturskyddsföreningen, Länsförbundet i Västerbottens län  
Västerbottens Läns Jaktvårdsförening

# Sälgräskliden

Sälgräskliden  $\Delta$  379,1



## Naturresevat **BRÄNNLIDEN DR**

Skellefteå kommun

Tillhör Länsstyrelsens beslut 1997-01-27  
Dnr 231-10448/96

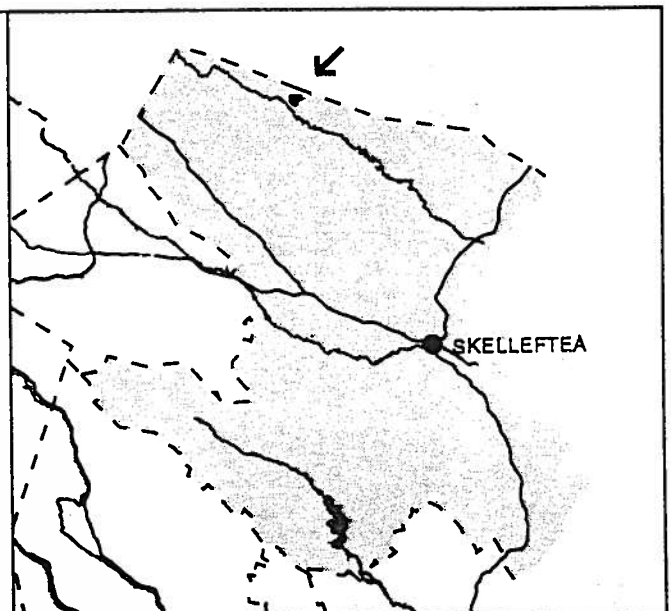
*Teckenförklaring*

**— • —** gräns för naturresevat

Ek 230 93

Skala

0 100 200 300 400 500 meter



---

## SKÖTSELPLAN FÖR BRÄNNLIDENS NATURRESERVAT I SKELLEFTEÅ KOMMUN

---



(Foto: Peter Lundström)

---



# Innehållsförteckning

- 1. Syfte med säkerställande och skötsel**
- 2. Beskrivning av reservatet**
  - 2.1 Administrativa data
  - 2.2 Allmän beskrivning av området
  - 2.3 Natura 2000
- 3. Skötsel av naturtyper**
  - 3.1 Skogsmark
  - 3.2 Våtmarker
- 4. Friluftsliv**
  - 4.1 Anläggningar och information för friluftslivet
- 5. Övriga anläggningar**
- 6. Nyttjanderätter**
- 7. Utmärkning av gränser**
- 8. Sammanställning av åtgärder**
- 9. Tillsyn och uppföljning**

## 1. Syfte med säkerställande och skötsel

Det primära syftet med säkerställandet och skötseln av naturreservatet är enligt reservatsbeslutet (dnr 231-40448/96) ”att för framtiden bevara ekosystem med urskogsartad skog. Syftet med reservatet är även att inom ramen för detta mål ge möjligheter till naturupplevelser och forskning i orörd natur.” Skogsekosystemet ska därför bevaras i ett orört och ostört tillstånd där de naturliga processerna får löpa fritt.

## 2. Beskrivning av objektet

### 2.1 Administrativa data

Namn	Brännlidens DR
Skydd	Naturreservat – 2402097
Kommun	Skellefteå
Läge	3 km nordväst om Åselet, kartblad 23K 9d, naturgeografisk region 32 c, koordinat 1716000 / 7247300
Ägarkategori	Sveaskog
Totalareal	85 ha
Skyddad produktiv skog	70 ha
- myr	14,3 ha
- impediment	1,9 ha

#### Indelning i naturtyper enligt KNAS

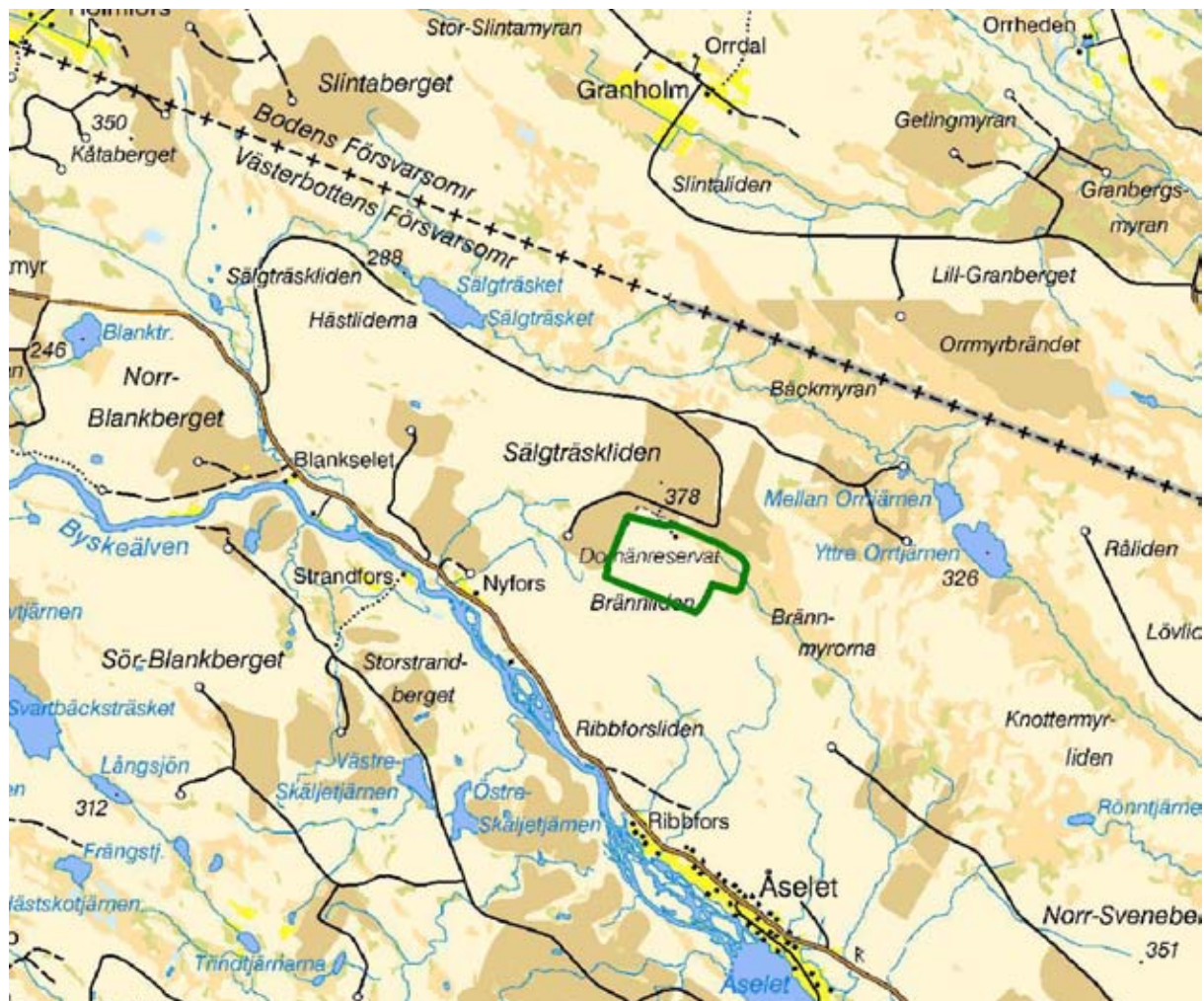
Tallskog	13,0 ha
Granskog	7,2 ha
Barrblandskog	33,8 ha
Barrsumpskog	1,4 ha
Lövblandad barrskog	11,8 ha

Förvaltare	Länsstyrelsen
------------	---------------

### 2.2 Allmän beskrivning av reservatet

Naturreservatet Brännliden ligger i Skellefteå kommuns allra nordligaste delar, nordväst om byn Åselet och ett par kilometer från Norrbottensgränsen. Brännliden utgör ett flackt höjdområde norr om Byskeälven och ligger på en höjd av 350-395 m ö h. Skogen är en av norra Västerbottens allra äldsta och mest opåverkade naturskogar och ligger som en ö omgiven av stora hyggen och ungskogar. Brännliden avsattes som domänreservat 1961 och ombildades till naturreservat 1997.

Reservatet domineras av stora arealer av urskogsartad tall- och granskog. I området finns inslag av brandrefugial sumpskog samt mindre områden med näringsrik granskog. Skogen är tydligt brandpräglad och den senaste branden inträffade någon gång i början av 1800-talet. Brännlidens unika och tydliga urskogskaraktär gör området värdefullt ur bevarandesynpunkt, men det är också intressant ur ett skogshistoriskt perspektiv. Området nyttjas i viss mån för naturnära friluftsliv och skogen är ett Eldorado för den naturskogsintresserade. Den ger en bild av hur de omgivande skogarna såg ut på 1800-talet.



**Figur 1.** Översiktskarta för Brännlidens naturreservat.

Brännliden har en tydlig naturskogskaraktär och präglas av orördhet. I reservatets norra delar finns ett stort inslag av grova torrfuror och brutna tallstubbar. Flertalet tallar är 250-400 år gamla och den ymniga förekomsten av hänglavar förstärker intrycket av urskog. Skogsbränder har satt sin prägel på området, brandljud förekommer allmänt på tallar och brända stubbar är vanliga.

I övergången mot myrkanterna i nordost är marken fuktig till blöt. Granskogen som ansluter är åldrig, senvuxen och har lång skoglig kontinuitet och bitvis mycket rik förekomst av hänglavar och då främst garnlavar. Granskogen är skiktad och mer olikåldrade än tallen, men inte lika gamla. Lågor och högstubbar av gran förekommer ställvis rikligt. Inom reservatet finns ett fåtal mycket stora och mycket gamla lövträd av främst björk, asp och sälg. Kärlväxtfloran består av bl.a. lappranunkel och jungfru Marie nycklar.

Brännliden utgör livsmiljö för en stor mängd naturskogslevande växt- och djurarter. Förekomsten av vedsvampar är god med arter som gränsticka, ullticka, doftskinn, rynkskinn och ostticka. Mossfloran är rik på arter som indikerar naturskogar bl.a. sågtrumpetmossa och detsamma gäller för djurlivet med arter som tjäder, sparvuggla, pärluggla och spillkråka.

Viss plockhuggning har förekommit under 1800-talet och tjärved och kanske även kolved har hämtats ur skogen under denna tid. Under hela 1900-talet har skogen stått helt orörd.



**Bild 1.** Ullticka är en av de naturskogslevande arter som återfinns på granlågor i Brännlidens naturreservat.

Brännliden är ett av de mest urskogslika naturreservaten i Västerbottens kustland. Trots det stora avståndet till större vägar och orter är reservatet relativt väl känt och välbesökt. Brännliden nås från väg 890 i höjd med Blankselet via den skogsbilväg som är skyltad mot Sälträskliden. Från Åselets by har byborna iordningställt en ca 3 km lång gångstig med reservatet som mål.

### **2.3 Natura 2000**

Naturreservatet Brännliden ingår i nätverket Natura 2000 (Natura 2000-id SE0810336), den Europeiska Unionens nätverk av skyddade områden. De åtgärder som beskrivs i skötselplanen och som senare kommer att genomföras tar även hänsyn till bevarandet av de naturvärden som finns utpekade för Natura 2000.

## **3. Skötsel av naturtyper**

Under denna rubrik beskriv uppsatta kvalitetsmål och de skötselåtgärder som kommer att utföras inom olika delar av reservatet.

### **3.1 Skogsmark (9010)**

Innefattar all skog inom reservatet som klassas som produktiv. Stora delar av ekosystemet är präglad av gångna tiders skogsbränder, men den rika förekomsten av hotade arter som är känsliga för förändringar gör att området inte ska prioriteras att brännas.

#### **Kvalitetsmål**

- Arealen av natur- och urskogsartad barrskog ska vara minst 77 hektar.
- Andelen död ved ska öka för att på sikt uppgå till minst 30 % av den totala vedvolymen.

- Bestånden ska innehålla en dimensionsspridning (bhd) från grova (gamla) träd ner till klena (yngre) träd.
- Minst tre rödlistade arter och/eller signalarter knutna till tall och gran ska kunna hittas.

### Åtgärder

- Skogen får utvecklas fritt. Om det är befogat för att värna särskilt känsliga och sällsynta arter kan begränsade skötselåtgärder bli aktuella.

### 3.3 Våtmarker (7140, 91D0)

Innefattar hela våtmarkssystemet inom reservatet, vilket inkluderar skogsbevuxna myrar och kärr.

#### Kvalitetsmål

- Arealen av naturtyperna ska vara minst 18 ha.
- Våtmarkernas hydrologi och vattenkemi ska vara opåverkad.
- Våtmarkernas växtsamhällen ska vara opåverkade.
- Markslitage till följd av mänskliga aktiviteter t.ex. terrängkörningsspår eller stigar ska vara försumbar.
- Främmande arter förekommer ej.
- Minst 5 karaktäristiska arter för dessa våtmarker och vatten ska kunna hittas.

### Åtgärder

- Våtmarkerna får utvecklas fritt.
- Inga ingrepp som påverkar myrarnas naturliga hydrologi eller på annat sätt stör de naturliga processerna får tillåtas inom reservatet.

## 4. Friluftsliv

Naturreseptatet Brännliden är ett av de mest urskogslika naturreseptatena i Västerbottens kustland. Urskogskänslan, storleken och den lättvandrade terrängen gör området till ett intressant besöksmål för alla med minsta intresse för naturen. Reservatet ligger dock långt från större samhällen och vägen mot reservatet är numer i dåligt skick. Brännliden lockar årligen en mindre skara besökare, men för att området ska få en mer framstående betydelse för det rörliga friluftslivet krävs åtgärder som leder till förbättrad tillgänglighet och ökad information.

### 4.1 Anläggningar och information för friluftslivet

Från väg 890 avgår en skyltad skogsbilväg mot Sälgräskliden och Brännlidens reservat. Skyltarna mot reservatet är genomgående i dåligt skick. Reservatets entré nås efter ca 8 km och den ligger i nära anslutning till skogsbilvägen. Vid entrén finns en reservatsskylt i A4 format. En markerad stig leder ut i reservatet och förbi en äldre slätterkoja och leder vidare västerut i reservatet. Kojan har flyttats hit från omgivande marker och står öppen för allmänheten. Den är utrustad med eldstad och en gästbok för besökare. Hela byggnaden är numer i dåligt skick.



**Bild 2.** Slätterkojan byggdes år 1915 och flyttades till Brännliden 1971. Syftet var att bevara en gammal kojtyp samt att erbjuda besökare en rastplats. Kojan står öppen och är bl.a. utrustad med eldplats och besöksbok.

#### **4.2 Kvalitetsmål**

Brännliden är ett intressant besöksmål, men ligger relativt avsides och det bör därför även framledes finnas möjlighet att rasta i reservatet. För att bevara den tydliga naturskogskänslan ska de anordningar som tillförs reservatet genomgående vara enkla. Informationen om området ska däremot vara god och lättillgänglig.

- Reservatets entré ska vara intill vägen och Sälgräskliden i norr.
- Reservatsskyltar i minst A3-format ska finnas vid reservatsentrén samt på ett par strategiska platser i reservatet.
- Besöksmål i reservatet ska vara skyltade från entrén.
- Stigen genom reservatet ska användas för att kanalisera besökare i området och den ska vara väl utmärkt och väl underhållen.
- Det ska finnas en rastplats i reservatet.

#### **4.3 Åtgärder**

- Sätta upp nya hänvisningsskyltar från väg 870 samt där skogsbilvägen delar sig.
- Markera, röja och underhålla stigen genom reservatet.
- Sätta upp vägvisare i trä till besöksmål i reservatet.
- Ta fram och sätta upp nya reservatsskyltar i minst A3-format vid entrén samt på ytterligare någon strategisk plats i reservatet enligt bilaga 2.

## 5. Övriga anläggningar

Skogsbilvägen mot Sälgräskliden leder 8 km till reservatets entré. Vägen är numer i dåligt skick och då främst den sista biten (ca 3 km) som är i stort behov av åtgärder, hyvling och grusning.

En skyltad gångstig leder från byn Åselet och till reservatets västra delar. Stigen passerar Natura 2000 objektet Åselet (Natura 2000-id SE0810425) som bl.a. skyddas för den rika förekomsten av norna (*Calypso bulbosa*). Denna stig angör den markerade stigen genom reservatet.

I reservatet finns en slätterkoja som tillhör markägaren Sveaskog. Det är önskvärt att kojan sköts och underhålls, samt att det där finns tillgång till ved.

## 6. Nyttjanderätter

Jakt är förbjudet inom reservatet med undantag av älg, rådjur, hare och räv. Jakten tillfaller markägaren Sveaskog och bedrivs enligt gällande jaktlagstiftning.

Förnyelse eller utökning av jakträttsupplåtelse ska föregås av tillstånd av länsstyrelsen.

## 7. Utmärkning av gränser

Reservatet ska hållas väl utmärkt enligt svensk standard och Naturvårdsverkets anvisningar. Gränserna bör ses över vart 10:e år och målas om vid behov.

## 8. Sammanställning av åtgärder

Åtgärd	Tidpunkt
Ta fram och sätta upp nya reservatsskyltar i minst A3 format enligt bilaga 2.	2006-2010
Sätta upp vägvisare till besöksmål t.ex. slätterkojan	2006-2010
Markera och röja stigen genom reservatet	2006-2010
Markera och röja gränser	2006-2010

## 9. Tillsyn och uppföljning

Tillsynen av området utförs av naturvårdsförvaltaren och ska dokumenteras skriftligt. Tillsynen innefattar, utöver en besiktning av att reservatsföreskrifterna efterlevs, även alla anläggningar, utmärkningar och skyltar inom reservatet. Brister och fel ska dokumenteras och rapporteras.

I samband med att skötselåtgärder utförs ska utgångsläget innan åtgärden, tidpunkt för åtgärd, åtgärdens omfattning och utförande samt uppnått resultat dokumenteras för att möjliggöra en långsiktig uppföljning.

Vidare ska även kostnaderna för åtgärderna noteras. En nationell metod för uppföljning av reservat och Natura 2000 har tagits fram. Denna ska användas.

Tillsynen och uppföljningen av reservatet kommer tillsammans att utgöra ett underlag för en eventuell revidering av skötselplanen.

- Bilagor**
1. Indelning i naturtyper enligt KNAS
  2. Anläggningar och information för friluftslivet

Lena Lundevaller

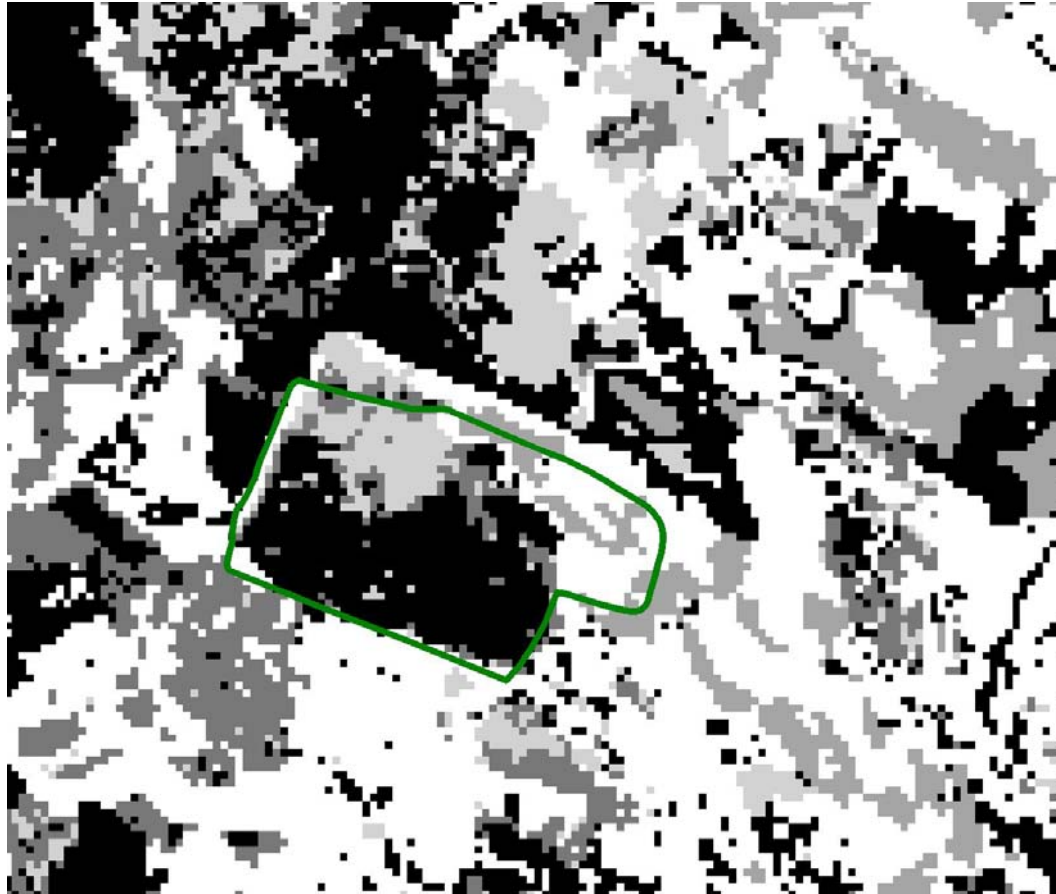
Anna Wenngren

### **Sändlista**

Naturvårdsverket, Naturresursenheten, Blekhölmsterassen 36, 106 48 Stockholm  
Sveaskog, Storgatan 62, 921 22 Lycksele  
Skellefteå kommun, Bygg- och miljökontoret, Trädgårdsgatan 7, 931 85 Skellefteå  
Naturvårdsregistret



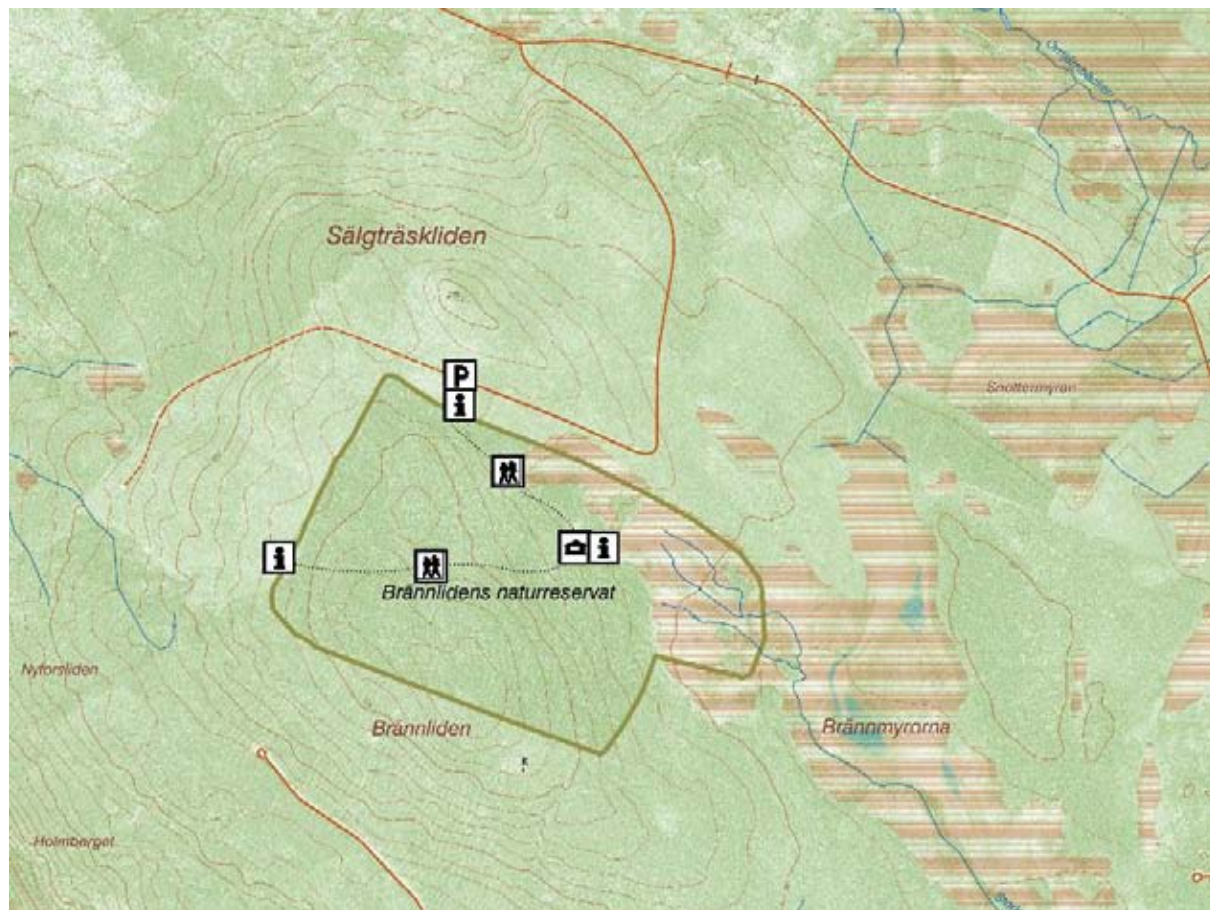
## INDELNING I NATURTYPER ENLIGT KNAS



SKOGSTYP	FÄRG
Tallskog	Ljusgrå
Lövsumpskog	Mellangrå
Barrblandskog	Mörkgrå
Granskog	Svart
Öppen mark, vatten, impediment	Vit

Tillhör reservatsbeslut dnr: 231-10448/96

## ANLÄGGNINGAR OCH INFORMATION FÖR FRILUFTSLIV



Karta som visar anläggningar för friluftsliv. Stigen från Åselets by angör reservatets västra delar.

Symbolförklaring	
	Parkering
	Gångstig
	Slätterkoja
	Information