



Enligt sändlista

Förordnande om naturreservat för domänreservat i Lycksele kommun,
Västerbottens län
(17 bilagor)

Administrativa uppgifter om reservaten och beskrivning av områdena, se bilaga 1 - 16.

Länsstyrelsens beslut

Länsstyrelsen beslutar med stöd av 7 § naturvårdslagen (1964:822) att följande domänreservat skall vara naturreservat. Namnen på naturreservaten anges nedan.

- | | |
|------------------------------------|--------------------------------------|
| 1. Rusklidtjärnens domänreservat | 9. Knösarnas domänreservat |
| 2. Hällbergsträskets domänreservat | 10. Åmträskbergets domänreservat |
| 3. Fjällhedens domänreservat | 11. Kittelforshedens domänreservat |
| 4. Rålidknösens domänreservat | 12. Rävlidengruvans domänreservat |
| 5. Orrlidens domänreservat | 13. Rävlidens domänreservat |
| 6. Brånamyrans domänreservat | 14. Trollbergets domänreservat |
| 7. Kåtabergets domänreservat | 15. Bocksbergets domänreservat |
| 8. Bålforsens domänreservat | 16. Björktjärnskammens domänreservat |

Naturreservatens avgränsning har angetts på bifogade kartor. Reservaten omfattar enbart mark tillhörande AssiDomän.

Motiv för naturreservaten

Syftet med reservaten är att för framtiden bevara ekosystem med urskogsartad skog. Sådana skogar var för bara något århundrade sedan vanliga. Ett nästan landskapstäckande skogsbruk har medfört att de urskogsartade skogar som numera finns kvar är unika.

Det principiella målet för skogsreservat av de här typerna är att bevara skogarnas ekosystem i orört och ostört tillstånd och att låta de naturliga processerna löpa fritt. I ekosystemet ingår såväl mark och vatten som växter och djur. Med naturliga processer avses både långsamma förändringar som

sker i vegetationen och mer eller mindre regelbundet omdanande processer som t ex stormfällning och utslagning av vegetation genom extrema klimatförhållanden. Den urskogsartade miljön och de naturliga processerna är av särskilt stor betydelse för fortlevnaden av urskogsberoende eller urskogsgynnade arter bland svampar, mossor, lavar och insekter samt ryggradsdjur som t ex tjäder.

Syftet med reservaten är även att inom ramen för detta mål ge möjlighet till naturupplevelser och forskning i orörd natur.

Naturreservatsbestämmelser

Föreskrifter om inskränkningar i rätten att förfoga över fastigheter inom reservaten (8 § naturvårdslagen)

Utöver vad som eljest gäller är det förbjudet att

1. Uppföra byggnad eller anläggning
2. Anlägga väg, parkeringsplats, led eller spång
3. Anlägga luft- eller markledning, stängsel eller hägnad
4. Anordna upplag
5. Borra, spränga, gräva, schakta, utfylla, tippa, dika eller dämna
6. Avverka eller utföra annan skogsvårdsåtgärd
7. Ta bort eller upparbeta dött träd eller vindfalle
8. Framföra motordrivet fordon i terrängen med undantag för hämtning av redan fälld älg
9. Använda kemiska eller biologiska bekämpningsmedel
10. Upplåta mark för orientering eller annan idrottstävling
11. Kalka mark eller vatten

Utan länsstyrelsens tillstånd är det dessutom inom Hällbergsträskets DR, Räv-
lidens DR och Bocksbergets DR förbjudet att

12. Förnya eller utvidga upplåtelse för jakt på annat än älg, rådjur, hare och räv

Föreskrifter om skyldighet att tåla visst intrång (9 § naturvårdslagen)

Markägare och innehavare av särskild rätt till marken förpliktas att tåla att följande anordningar utförs och åtgärder vidtas för att tillgodose syftet med reservaten.

1. Utmärkning av reservatet
2. Uppsättning av informationstavlor på platser som anges i fastställd skötselplan
3. Anläggning och underhåll av leder som anges i fastställd skötselplan

Föreskrifter om vad allmänheten har att iaktta inom reservaten (10 § naturvårdslagen)

Utöver vad som eljest gäller är det förbjudet att

1. Framföra motordrivet fordon i terrängen
2. Tälta
3. Elda
4. Störa djurlivet t ex genom att klättra i boträd eller medvetet uppehålla sig närmare rovfågelbo, lya eller gryt än 100 m
5. Bryta kvistar, fälla eller på annat sätt skada levande eller döda stående och omkullfallna träd och buskar
6. Plocka eller insamla växter eller växtdelar, mossor, lavar och svampar, med undantag för bär och matsvamp
7. Fånga och insamla ryggradslösa djur
8. Medföra okopplad hund eller annat husdjur
9. Uppsätta tavla, plakat, affisch, skylt eller göra inskrift

Föreskrifter rörande naturvårdsförvaltningen av reservaten (9 § naturvårdsförordningen)

Syftet med vård och förvaltning

Domänreservatens nuvarande struktur av urskogsartad skog med till denna knutna urskogsberoende eller urskogsgynnade svampar, lavar, mossor, kärlväxter, insekter och ryggradsdjur som t ex tjäder, skall skyddas och bevaras.

I delar av områdena har återkommande skogsbränder varit en del av skogens långsiktiga dynamik. Bränning under kontrollerade former kan därför bli aktuellt någon gång varje århundrade eller med ännu längre intervall.

Inom ramen för dessa mål får de i möjlig utsträckning utnyttjas för naturstudier, undervisning och forskning.

De naturförvaltningsinsatser som områdena kräver är att i samband med tillsyn av områdena följa stammarna av urskogsgynnade arter samt information och utmärkning.

Naturvårdsförvaltare

Länsstyrelsen skall vara naturvårdsförvaltare.

Skötselplan

Länsstyrelsen fastställer bifogade skötselplaner.

Ärendets beredning

Domänverket har tidigare avsatt områden som domänreservat. I samband med Domänverkets bolagisering 1992 gjorde länsstyrelsen, på uppdrag av Naturvårdsverket, en bedömning av vilka domänreservat i länet som har sådana särskilda naturvärden att de bör ges skydd som naturreservat. De i detta beslut upptagna reservaten är de områden som valdes ut i Lycksele kommun.

Naturvårdsverket och AssiDomän slöt 1995 ett avtal om naturreservatbildning av ett antal särskilt värdefulla domänreservat i hela landet. De i detta beslut medtagna områdena omfattas av avtalet och följer villkoren i detta avtal.

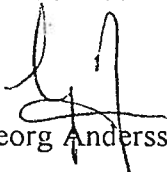
AssiDomän Lycksele skogsförvaltning, Statens naturvårdsverk, Skogsvårdsstyrelsen, Lycksele kommun, Svenska naturskyddsföreningen Länsförbundet i Västerbottens län och Västerbottens Läns Jaktvårdsförening har yttrat sig.

I det förslag som var ute på remiss föreslogs att all jakt förutom jakt på älg skulle förbjudas i reservat större än 50 ha. I avtalet mellan AssiDomän AB och Naturvårdsverket sägs nämligen att parterna är överens om att reservaten också bör ge skydd åt delar av faunan. En rekommendation är att jakt bör förbjudas med undantag av älg, rådjur, hare och räv. Avvikelser från detta kan dock diskuteras i vissa fall. Enligt uppgift från Naturvårdsverket var syftet med detta partiella jaktförbud att ge skydd åt arter som gynnas av urskogsartad skog som t ex tjäder, vilken också omfattas av EU's fågeldirektiv.

Naturvårdsverket har i sitt yttrande godtagit att det begränsade jaktförbudet enbart gäller för större domänreservat. AssiDomän, Lycksele skogsförvaltning har också varit positiva till en sådan regel. Naturskyddsföreningen hävdar att jakt, med undantag av älgjakt, inte skall vara tillåten i samtliga reservat. Västerbottens läns jaktvårdsförening anser däremot i en skrivelse att all jakt skall vara tillåten i samtliga reservat.

Jakt i dessa områden bedrivs till stor del av ortsbundna jägare. Ett mera flexibelt system med individuell prövning kan därför vara motiverat. Länsstyrelsen har därför ansett att en lämplig avvägning mellan dessa olika intressen är att införa en regel om att förnyelse eller utökning av jaktupplåtelse i reservat större än 50 ha skall föregås av tillstånd från länsstyrelsen.

Detta beslut kan överklagas hos miljödepartementet, se bilaga.


Georg Andersson


Per Erik Persson

Bilagor

- 1-16 Områdesbeskrivning, skötselplan och karta över respektive reservat
- 17 Hur man överklagar

Sändlista

AssiDomän, Lycksele skogsförvaltning
Plan och bostadsverket
Fastighetsbildningsmyndigheten
Fastighetsregistreringsmyndigheten
Lycksele kommun
Naturvårdsregistret
Skogsvårdsstyrelsen
Statens naturvårdsverk
Svenska Naturskyddsföreningen, Länsförbundet i Västerbottens län
Västerbottens Läns Jaktvårdsförening

PLAN

EXP

MJ

PEP

Uppgifter om naturreservatet

Naturreservatets namn	Brånamyrans domänreservat
Objektnummer	80
Kommun	Lycksele
Lägesbeskrivning	4 km SO Vänjaurträsk. Ekonomisk karta 21I 6-7 g-h
Gräns	Reservatets avgränsning framgår av bifogad karta
Fastigheter	Örålandet 1:1
Markägare	AssiDomän AB
Area	40 ha
Därav landarea	40 ha
Naturtyper	Barrskog 37 ha Lövskog 0 ha Blandskog 0 ha Myr 3 ha Sjö 0 ha
Naturvårdsförvaltare	Länsstyrelsen AC län

Beskrivning av området

Brånamyran avsattes som Brånabergets domänreservat den 11:e februari 1946. Reservatet utgörs av en brandpräglad västsluttning med olikåldrig, relativt högre, barrblandskog med visst inslag av björk, asp och sälg. Gran dominerar i antal men är i överlag av mycket klenare dimension än tallen. Riktigt gamla tallöverståndare förekommer endast i ett fåtal. Såväl tall- som granbestånden är välslutna. Brandspåren och skogens struktur indikerar att det är ungefär 150 år sedan det brann i området. Några av de äldre tallöverståndarna uppvisar två övervallningar. Två brandljud har även noterats på en gammal björk, vilket får anses ovanligt. Tillgången på lågor är generellt sett god. En gammal basväg syns i områdets södra del, men avverkningsstubbar finns endast i sparsam omfattning. Reservatet gränsar i väster till myr, i söder mot ungskog och längs nordöstra kanten mot omväxlande yngre och äldre skog.

Särskilda motiv för naturreservat

Den urskogsartade barrblandskogen är en värdefull rest i ett i övrigt kraftigt påverkat skogsbrukslandskap. Skogen i reservatet har brunnit ett antal gånger och skoglig dokumentation när det gäller brand- och beståndshistorik är av stort värde för naturvården.

Skötselplan för Brånamyrans domänreservat

Skog

Den urskogsartade skogen är motivet till att Brånamyrans domänreservat skyddas som naturreservat. Skogen skall därför liksom hittills utvecklas fritt.

Skogsekosystemet är till stor del präglat av gångna tiders skogsbränder. Om reservatet i en framtid skall brännas och i så fall när och hur detta skall ske, får utredas i en särskild plan utarbetad av länsstyrelsen i samarbete med AssiDomän.

Jakt

Jakt får bedrivas inom reservatet på samma sätt som på omkringliggande marker.

Utmärkning

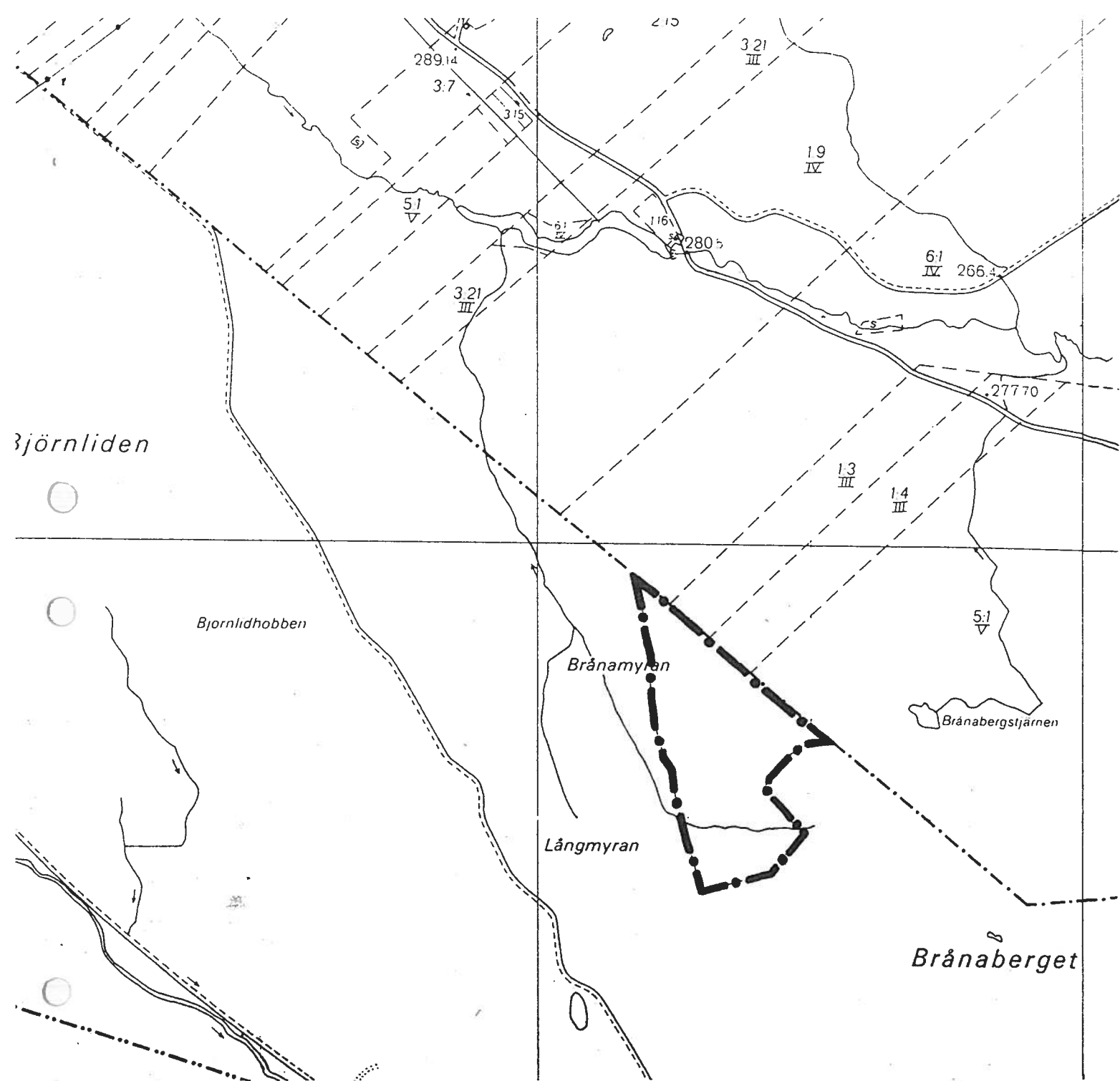
Reservatet skall utmärkas enligt svensk standard och statens naturvårdsverks anvisningar.

Informationstavlor

Informationstavlor placeras på ställen där man naturligt når reservatet.

Tillsyn

Reservatet kräver viss löpande tillsyn. I samband med tillsynen bör i möjlig utsträckning förändringen i skogens struktur och populationerna av urskogsgynnade arter följas. Hur detta bäst görs får utredas vidare och fastställas i ett särskilt program för samtliga reservat med urskogsartad skog.



Naturresevat
BRÅNAMYRAN DR

Lycksele kommun

Tillhör Länsstyrelsens beslut 1997-01-27
 Dnr 231-10461/96

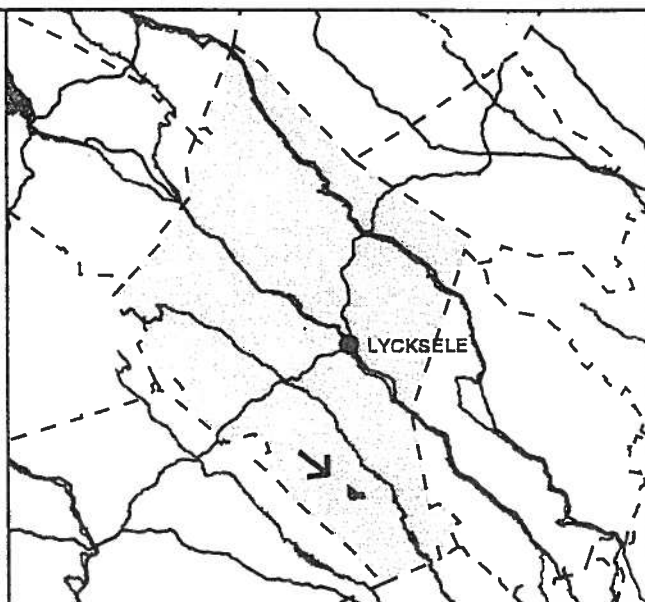
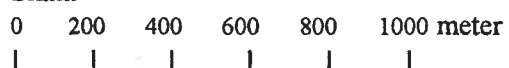


Teckenförklaring

—•—•—•— gräns för naturresevat

Ek 718 66

Skala



SKÖTSELPLAN FÖR NATURRESERVATET BRÅNAMYRAN I LYCKSELE KOMMUN

Innehållsförteckning

- 1. Syfte med säkerställande och skötsel**
- 2. Beskrivning av reservatet**
 - 2.1 Administrativa data
 - 2.2 Allmän beskrivning av området
 - 2.3 Natura 2000
- 3. Skötsel av naturvärden**
 - 3.1 Gran- och barrblandskog
 - 3.2 Våtmarker
- 4. Friluftsliv**
 - 4.1 Anläggningar och information för friluftslivet
- 5. Övriga anläggningar**
- 6. Nyttjanderätter**
- 7. Utmärkning av gränser**
- 8. Sammanställning av åtgärder**
- 9. Tillsyn och uppföljning**

1. Syfte med säkerställande och skötsel

Syftet med säkerställandet och skötseln av naturreservatet är att vårda och bevara områdets urskogsartade skog och våtmark i ett orört och ostört tillstånd. Trots att reservatet tidigare brunnit ska skogarna, tillsvidare, få utvecklas på egen hand, dvs. genom att låta de naturliga processerna få fortgå.

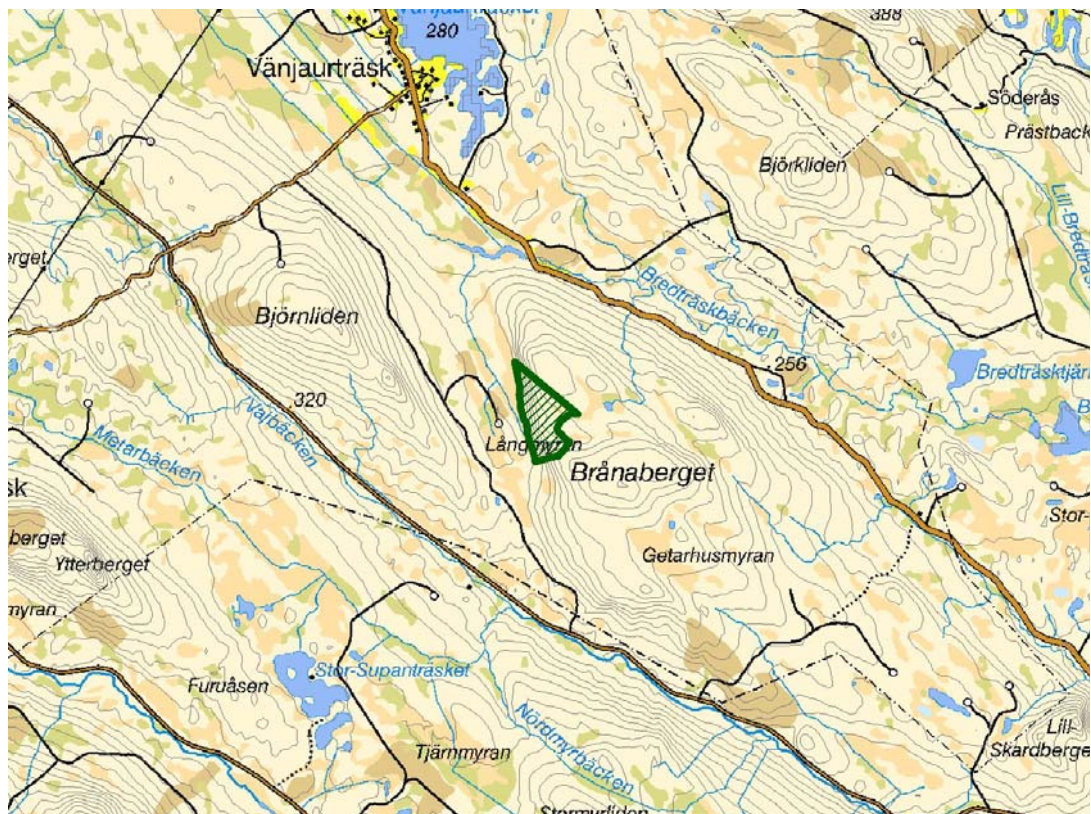
2. Beskrivning av objektet

2.1 Administrativa data

Namn	Brånamyran
Skydd	Naturreservat – 2402080
Kommun	Lycksele
Mittkoordinat	1638600 / 7131200
Topoblad/ekoblad	22I / 71866
Naturgeografisk region	30A
Ägarkategori	Bolag, Sveaskog
Fastigheter	Örålandet 1:1
Totalareal	39.4 ha
Myrmark	3 ha
Skog	36 ha
Naturtyper - KNAS	
-Granskog	23 ha
-Barrblandskog	10 ha
-Lövblandad barrskog	1.5 ha
-Tallskog	1.5 ha
Förvaltare	Länsstyrelsen

2.2 Allmän beskrivning av reservatet

Brånamyran ligger knappt fyra mil söder om Lycksele, mellan Vänjaurträsk och Vargträsk. Området avsattes som domänreservat 1946, men ombildades till naturreservat 1997. Området består av en brant västsluttning ner mot en myr. Skogen är präglad av återkommande bränder, den senaste för ca 150 år sedan. De centrala delarna domineras av granskog, men i övrigt utgörs det av en högre barrblandskog uppblandad med lövträd som björk, asp och sälg. Det förekommer också ett blötare stråk med skogsbevuxen myr. Hela området är rikt. Det finns rikligt med vindfällen, speciellt i den östra delen, och tillgången på död ved är god. Skogens naturliga dynamik med stormfällningar, snöbrott m.m. som skapar död ved är levande inom området. Brånamyran ligger i en trakt som generellt har mycket få skyddade naturområden. Den ovanliga mossan, platt spretmossa, lär förekomma vid Brånamyran.



Figur 1. Översiktskarta för naturreservatet.

2.3 Natura 2000

Naturreservatet ingår i nätverket Natura 2000 (Natura 2000-id SE0810324), den Europeiska Unionens nätverk av skyddade områden. De åtgärder som beskrivs i skötselplanen och som senare kommer att genomföras tar även hänsyn till bevarandet av de naturvärden som finns utpekade för Natura 2000.

3. Skötsel av naturvärden

Nedan indelas reservatet i skötselområden utifrån gemensamma drag vad gäller naturtyp, utvecklingshistorik samt form av skötsel.

3.1 Gran- och barrblandskog

Innefattar all skog inom reservatet. Även de delar som tidigare präglats av återkommande skogsbränder men som nu, pga. brandens frånvaro, utvecklat en stark grandominans, eller som redan har begynnande naturvärden kopplade till granskog, ska få utvecklas fritt.

Kvalitetsmål

- Arealen av natur- och urskogsartad granskog ska vara minst 36 hektar.
- Andelen död ved ska öka för att på sikt uppgå till minst 30% av den totala vedvolymen.
- För att en skoglig kontinuitet ska kunna säkerställas ska det finnas en naturlig dimensionsspridning i beståndet, från grova (gamla) träd ner till klena (yngre) träd.
- Minst tre rödlistade arter och/eller signalarter knutna till gran ska kunna hittas.

Åtgärder

Skogen i området ska i huvudsak få utvecklas fritt. Om skötsel krävs för bevarandet av enskilda, mycket utsatta arter, kan åtgärder komma ifråga. Även för att gynna förekomsten av lövträd i reservatet, och de arter som är knutna till dess substrat, kan åtgärder komma ifråga.

3.2 Våtmarker

Innefattar all våtmark inom reservatet.

Kvalitetsmål

- Arealen av våtmark ska vara minst 3 hektar.
- Våtmarkernas hydrologi ska vara opåverkad.
- Våtmarkernas växtsamhällen ska vara opåverkade.
- Minst 5 karaktäristiska arter för våtmarkerna, respektive vattenmiljöerna, ska kunna hittas.

Åtgärder

Fri utveckling

4. Friluftsliv

Naturreseptatet har idag inte något större antal besökare och med hänsyn till det långa avståndet till större vägar och orter så kommer reservatet förmodligen inte heller att få detta.

4.1 Anläggningar och information för friluftslivet

En informationsskylt i A3-format finns uppsatt vid reservatsgränsen.

Kvalitetsmål

- Det övergripande målet för friluftslivet är att området ska nyttjas utifrån dess naturgivna förutsättningar.
- En informationsskylt i A3-storlek ska finnas uppsatt på angivna platser.

Åtgärder

- En ny reservatsskylt i A3-format ska tas fram och sättas upp senast 2015. Skylten ska sedan bytas ut vid behov (se bilaga 1).

5. Övriga anläggningar

Inga anläggningar finns inom reservatet.

6. Nyttjanderätter

Jakt bedrivs inom reservatet enligt gällande jaktlagstiftning. Sveaskog förvaltar denna nyttjanderätt.

7. Utmärkning av gränser

Reservatet ska hållas väl utmärkt enligt svensk standard och Naturvårdsverkets anvisningar. Gränserna bör ses över vart 10:e år och målas om vid behov.

8. Sammanställning av åtgärder

Åtgärd	Tidpunkt
Ta fram en ny reservatsskylt	2006-2015

9. Tillsyn och uppföljning

Tillsynen av området utförs av naturvårdsförvaltaren och ska dokumenteras skriftligt. Tillsynen innefattar, utöver en besiktning av att reservatsföreskrifterna efterlevs, även alla anläggningar, utmärkningar och skyltar inom reservatet. Brister och fel ska dokumenteras och rapporteras.

I samband med att skötselåtgärder utförs ska utgångsläget innan åtgärden, tidpunkt för åtgärd, åtgärdens omfattning och utförande samt uppnått resultat dokumenteras för att möjliggöra en långsiktig uppföljning. Vidare ska även kostnaderna för åtgärderna noteras.

En nationell metod för uppföljning av reservat och Natura 2000 – områden har tagits fram. Denna ska användas.

Tillsynen och uppföljningen av reservatet kommer tillsammans att utgöra ett underlag för en eventuell revidering av skötselplanen.

Lena Lundevaller

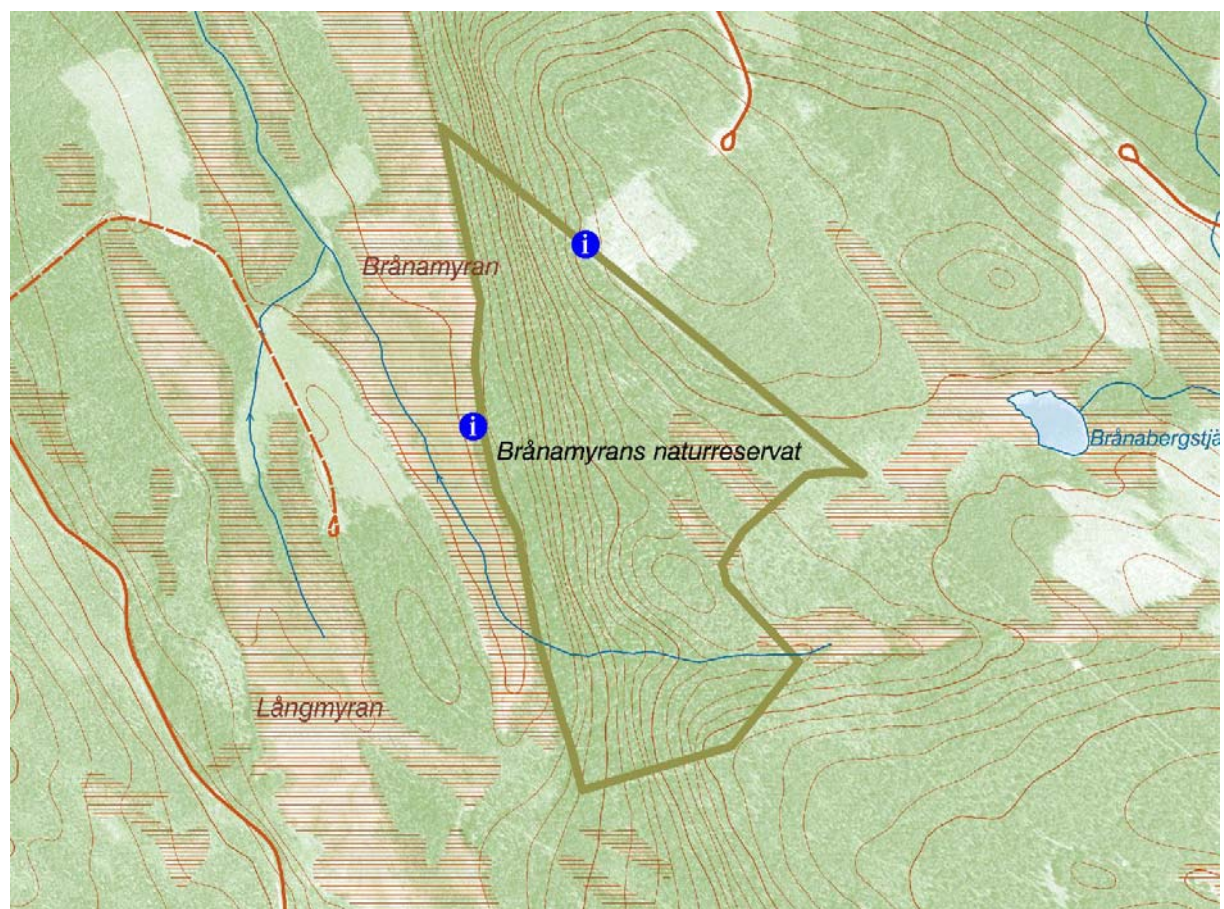
Peter Näslund

Bilagor: 1. Anläggningar och information för friluftslivet

Sändlista

Riksantikvarieämbetet, Box 5405, 114 84 Stockholm
Naturvårdsverket, Naturresursenheten, Blekholmsterassen 36, 106 48 Stockholm
Sveaskog, Storgatan 62, 921 22 Lycksele
Lycksele kommun, Bygg- och Miljöförvaltningen, 921 81 Lycksele
Naturvårdsregistret, Peter N

ANLÄGGNINGAR OCH INFORMATION FÖR FRILUFTSLIV



Karta med informationsplatserna utmarkerad.

Tillhör reservatsbeslut dnr: 231-10461/96