



Länstyrelsen  
Örebro län

Sture Marklund  
Direkt: 019-193566  
sture.marklund@t.lst.se  
Fax: 019-193028

BESLUT  
2007-10-22 Dnr: 5112-08677-2007

Enligt sändlista

Bilaga 1. Beslutskarta  
Bilaga 2. Sändlista  
Bilaga 3. Skötselplan  
Bilaga 4. Hur man överklagar  
Bilaga 5. Konsekvensanalys

## Länstyrelsens i Örebro län beslut och föreskrifter angående bildande av naturreservatet Knattorpsmossen i Lindesbergs kommun

### BESLUT

Med stöd av 7 kap. 4 § miljöbalken (1998:808) beslutar Länstyrelsen att förklara det område som avgränsas på bifogad karta som naturreservat. Området omfattar del av fastigheterna Vibyn 1:11, Hjältmyra 1:3 och Boängen 3:1 under fastighetsbildning. De berörda fastighetsdelarna ligger i Lindesbergs kommun. Reservatets slutgiltiga gräns utmärks i fält i samband med fastighetsbildningsförrättningen.

Naturreservatets namn skall vara Knattorpsmossen.

### Syftet med reservatet

- Att bevara biologisk mångfald knuten till naturskogspräglad barrblandskog. De artgrupper som särskilt avses är fåglar, vedlevande insekter, kärlväxter, mossor, lavar samt ved- och marklevande svampar.
- Att tillgodose behovet av attraktiva områden för friluftslivet

### Föreskrifter

För att tillgodose syftet med naturreservatet förordnar Länstyrelsen med stöd av 7 kap. 5, 6 och 30 §§ miljöbalken samt 3 § förordningen (1998:1252) om områdesskydd enligt miljöbalken mm., att nedan angivna föreskrifter samt vård- och förvaltningsbestämmelser skall gälla beträffande naturreservatet.

A. Föreskrifter enligt 7 kap. 5 § miljöbalken om inskränkningar i rätten att använda mark- och vattenområden inom naturreservatet

Utöver vad som gäller enligt annan lagstiftning är det förbjudet att:

1. Bedriva täkt eller annan verksamhet som förändrar områdets topografi, yt- eller dräneringsförhållanden
2. Anordna upplag
3. Anlägga väg eller stig
4. Framföra motordrivet fordon i terräng
5. Dra fram ny mark- eller luftledning
6. Uppföra byggnad eller annan anläggning
7. Utföra något slag av avverkning, gallring eller röjning, så eller plantera skogsplantor, samla ihop eller föra bort några levande eller döda träd eller träddelar
8. Uppföra nya jakttorn, röja siktgator eller stödutfodra vilt

Förbudet enligt p 4 skall ej utgöra hinder för uttransport av fälld älg med fyrhjulsmotorcykel eller älgdragare.

Förbudet enligt punkten 4 och 7 skall ej utgöra hinder för underhåll av befintlig kraftledning och kraftledningsgata.

B. Föreskrifter enligt 7 kap. 6 § miljöbalken om förpliktelse för ägare och innehavare av särskild rätt till fastigheten att tåla visst intrång

Ägare och innehavare av särskild rätt till fastigheten förpliktas tåla att följande åtgärder vidtas för att tillgodose syftet med naturreservatet.

1. Utmärkning av reservatet
2. Anläggande av led samt uppsättning av informationstavlor annat än på ev. anvisad plats
3. Restaurering och skötsel av biotoper, t ex naturvårdsbränning, vilka åtgärder behövs för att uppnå reservatets syften
4. Genomförande av undersökningar av förekomst av djur- och växtarter samt av mark- och vattenförhållanden

C. Ordningsföreskrifter enligt 7 kap. 30 § miljöbalken om rätten att färdas och vistas i naturreservatet samt om ordningen i övrigt inom naturreservatet

Det är förbjudet att

1. bortföra eller skada döda träd eller träddelar
2. göra upp eld

Enligt 7 kap. 30 § miljöbalken gäller föreskrifterna omedelbart efter att de har trätt i kraft även om de överklagas.

---

Ovanstående föreskrifter skall inte utgöra hinder för förvaltaren att utföra de åtgärder som erfordras för reservatets vård och skötsel.

Föreskrifterna träder i kraft 2007-11-12.

### **Fastställande av skötselplan**

Med stöd av 3 § förordningen (1998:1252) om områdesskydd enligt miljöbalken m.m., fastställer Länsstyrelsen den till beslutet fogade skötselplanen för naturreservatet.

### **Uppgifter om naturreservatet**

Namn: Knattorpsmossen.

Län: Örebro län

Kommun: Lindesberg.

Församling: Näsby

Fastigheter: Del av fastigheterna Vibyn 1:11, Hjältmyra 1:3 och Boängen 3:1 under fastighetsbildning.

Lägesbeskrivning: 13 km SSO Lindesberg

Naturgeografisk region: Skogslandskapet norr om Norrlandsgränsen, 27

Kulturgeografisk region: Mälardalens odlingsbygder 12

Ekonomiskt kartblad: 10F 9d Knattorp samt 10F 9e Frövifors

Topografiskt kartblad: Örebro 10F NV

Areal: 46,3 ha varav 42,9 ha produktiv skogsmark, 2,5 ha skogsimpediment och 0,9 ha ledningsgata.

Markägare: Naturvårdsverket

Objektsnummer: RegDOS 2012997

Förvaltare: Länsstyrelsen

BESLUT  
2007-10-22 Dnr: 5112-08677-2007

## REDOGÖRELSE FÖR ÄRENDET

Ärendet startades i och med att området avgränsades, beskrevs och togs med som objekt i Naturvårdsverkets publikation Skyddsvärda statliga skogar rapport 5341 som utkom i januari 2004. Naturvårdsverket har därefter förhandlat med Sveaskog om köp av området med syfte att området skall få naturreservatsskydd. Förhandlingarna slutfördes i oktober 2006.

Samråd har skett med kommunen.

Remissbehandling har skett och synpunkter har inarbetats.

## SKÄLEN FÖR BESLUTET

Området hyser rik biologisk mångfald knuten till gammal naturskogsartad barrblandskog. Det har en hög grad av naturskogsprägel. Det gränsar vidare till ett värdefullt skogsmyrmosaikområde utanför det statliga innehavet.

Området har sådana värden att de motiverar ett starkt och långsiktigt skydd. Utan detta skydd kan inte överlevnaden av ovan angivna biologiska mångfald garanteras. Området är vidare för litet för att komma ifråga som nationalpark varför skydd som naturreservat föreslås.

Förutsättningarna att bevara områdets biologiska mångfald liksom livsmiljöer finns om de bevarandemål uppfylls som framgår av bifogad skötselplan.

Beslutet strider inte mot kommunal översiktsplan eller detaljplan och är därmed förenligt med 7 kap 8§ miljöbalken.

Beslutet är i linje med gällande riktlinjer för prioritering av naturreservatsskydd.

Det är i linje med Sveriges internationella åtaganden om skydd av den biologiska mångfalden samt Sveriges miljö kvalitetsmål.

Vid en avvägning, enligt 7 kap 25 § miljöbalken, mellan allmänna och enskilda intressen bedömer Länsstyrelsen att den inskränkning i enskild rätt att använda mark och vatten som beslutet om naturreservat innebär inte går längre än vad som krävs för att syftet med naturreservatet ska tillgodoses.

---

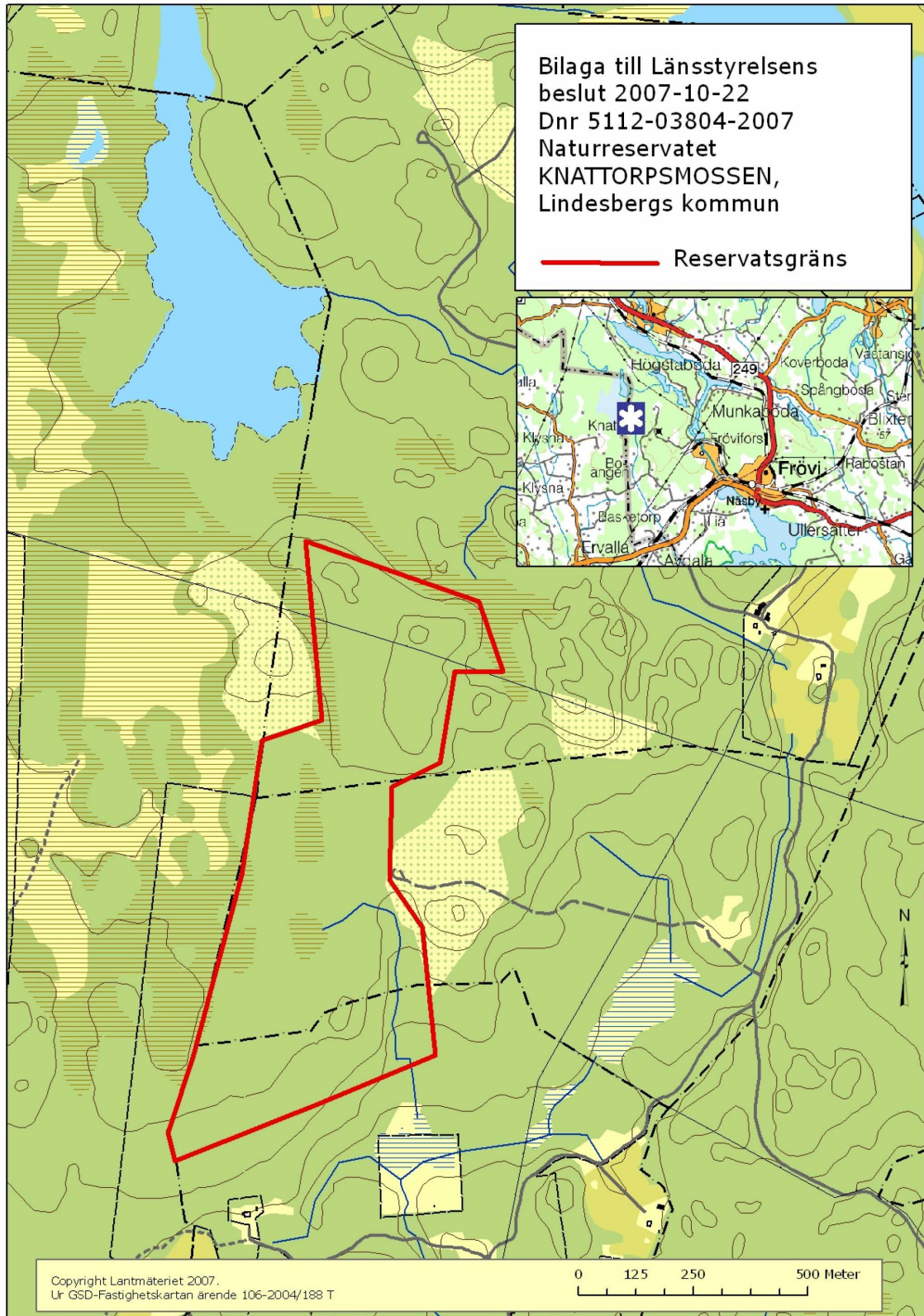
Detta beslut kan överklagas. (Se bilaga.)

Beslut i detta ärende har fattats av styrelsen. I beslutet deltog landshövding Sören Gunnarsson, jämte ledamöterna Marie-Louise Forsberg-Fransson, Ola Karlsson, Lars-Erik Soting, Inger Högström-Westerling, Annika Johansson, Anna Ragén och Matilda Ernkrans.

I den slutliga handläggningen av ärendet deltog enhetschefen Magnus Eklund, länsjuristen Per Undén samt föredraganden, avdelningsdirektören Sture Marklund.

Sören Gunnarsson

Sture Marklund



Bilaga 1

Sändlista har ej scannats

## Bilaga 3. Skötselplan för naturreservatet Knattorpsmossen

### **BESKRIVNING**

#### 1. Syftet med reservatet

- Att bevara biologisk mångfald knuten till naturskogspräglad barrblandskog. De artgrupper som särskilt avses är fåglar, vedlevande insekter, kärlväxter, mossor, lavar samt ved- och marklevande svampar.
- Att tillgodose behovet av attraktiva områden för friluftslivet

#### 2. Beskrivning av bevarandevärdena

##### 2.1 Administrativa data

Objektnamn	Naturreservatet Knattorpsmossen
Objektnummer	RegDOS 2012997
Skyddsform	Naturreservat
Län	Örebro
Kommun	Lindesberg
<b>Markslag och naturtyper (ha):</b> Barrblandskog	42,9 hektar
<b>Prioriterade bevarandevärden:</b> Markslag Naturtyper Strukturer Växt- och djursamhällen Artgrupper	Skog Barrblandskog Död ved, gamla grova träd, klibbsocklar Epifytiska lav- och mossamhällen, ved- och marklevande svampsamhällen Kärlväxter, ved- och marklevande svampar, mossor



## 2.2 Historisk och nuvarande mark- och vattenanvändning

Området har nyttjats för skogsbruk.

## 2.3 Områdets bevarandevärden

### 2.3.1 Biologiska bevarandevärden

Objektet har höga naturvärden knutna till den lövrika, flerskiktade barrskogen med stor blockighet. Det påminner i strukturen om en lövbränna i sent successionsstadiet. Flera signalarter finn här knutna till den naturskogsartade skogen. Tillsammans med det värdefulla objektet på privat mark bildas ett stort område med myrmosaik och äldre skog i en del av länet med endast en liten andel naturskogsartad skog kvar. Objektet hyser stora naturvärden knutna till den naturskogsartade skogen och med sitt stora landskapsekologiska värde är det mycket skyddsvärt.

### 2.3.2 Friluftsliv

Naturupplevelse.

## 3. Skötselområden med bevarandemål och åtgärder

Reservatet är indelat i 2 skötselområden:

1. Skogsmark
2. Anordningar för besökare

### Skötselplanens skötselområde 1: Skogsmark

#### *Beskrivning*

Området hyser en c:a 100 årig flerskiktad och tätvuxen barrskog med stort lövinslag, som domineras av asp och björk. I värderingsunderlaget anges trädslagsfördelningen till 13 % tall, 67 % gran, 14 % björk och 6 % övriga lövträd. Medelboniteten anges till 8,3 m<sup>3</sup>sk/ha. Här finns även ett inslag av gammal tall. Blockigheten är stor med bitvis storblockiga områden. Det är vidare gott om fuktiga sänkor med klibbal och luftfuktigheten är hög i området. Genom en omfattande självgallring är det gott om död ved, framför allt av klenare dimensioner och mycket av det är lövved. I norr finns en sänka med stora block och stor andel död ved bestående av grova gran- och asplågor. Bland signalarterna kan omnämnas lunglav, skinnlav, talticka, rävticka och skogslind.

***Bevarandemål***

- Naturskog med rik förekomst av äldre träd och av död ved skall förekomma inom 90 % av den skogklädda arealen
- Mängden hård, död ved skall vara minst 20 kbm/ha
- Lunglav och skinnlav skall förekomma i bestånd

***Skötselåtgärder***

- Fri utveckling
- Naturvårdsbränning om detta föreslås i länsstyrelsen planerade strategi för naturvårdsbränning

**Skötselområde 2: Anordningar för besökare*****Bevarandemål***

- En väl underhållen informationsskylt skall finnas på plats angiven på skötselplanekartan
- Parkeringsmöjlighet skall finnas på plats angiven på skötselplanekartan

***Skötselåtgärder***

- Uppsättande av skylt samt iordningställande av parkering. Vidare årlig tillsyn och underhåll.
- Tillgång till tillfartsväg och parkeringsplats regleras i samband med fastighetsbildningsförrättningen.

**4. Jakt**

Jakt får bedrivas med beaktande av vad som beslutats i naturreservatets föreskrifter.

**5. Referenser**

Naturvårdsverket, Rapport 5341, Jan 2004: Skyddsvärda statliga skogar. Svealand utom Dalarnas län.

**6. Uppföljning****6.1 Uppföljning av skötselåtgärder**

Entreprenörer ansvarar för dokumentation av vilka åtgärder som genomförts och när de genomförts.

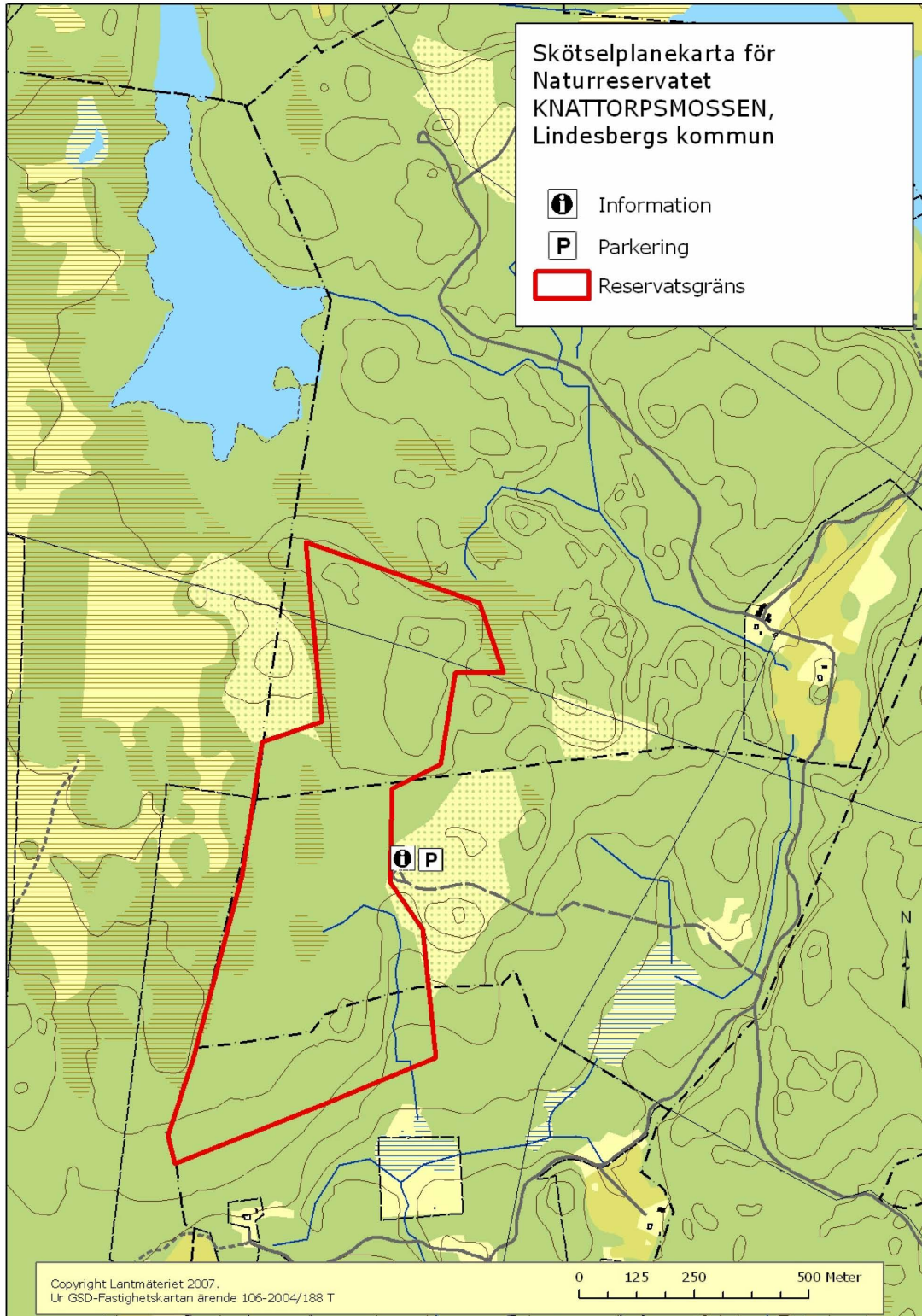
Länsstyrelsen ansvarar för att uppföljning av genomförda skötselåtgärder sker i slutet på varje år, de år då åtgärder har genomförts.

## 6.2 Uppföljning av bevarandemål

Ett program för uppföljning av reservatets bevarandemål skall utarbetas av Länsstyrelsen

## 7. Sammanfattning och prioritering av planerade skötselåtgärder

Skötselåtgärd	När	Var	Prioritering	Finansiering
Uppsättande av informationsskylt och ordningställande av parkering	Senast år 2010	Vid entré	1	Reservatsanslag
Underhåll av ovan	Fortlöpande	Vid entré	1	Reservatsanslag
Uppföljning av skötselåtgärder	Efter åtgärd	Hela reservatet	1	Reservatsanslag
Uppföljning av bevarandemål	I enlighet med vad som bestäms i kommande program	Hela reservatet	1	Reservatsanslag

BESLUT  
2007-10-22 Dnr: 5112-08677-2007

Bilaga 4.

### **HUR MAN ÖVERKLAGAR LÄNSSTYRELSENS BESLUT**

Om Ni vill överklaga detta beslut skall Ni skriva till Länsstyrelsen. Tala om i brevet vilket beslut Ni överklagar, t ex genom att ange beslutets diarienummer. Tala också om vilken ändring i beslutet Ni vill ha.

Länsstyrelsen måste ha fått överklagandet inom tre veckor från den dag Ni fick del av beslutet, annars kan överklagandet inte prövas.

Om Länsstyrelsen inte själv ändrar beslutet på det sätt Ni begärt sänder Länsstyrelsen överklagandet vidare till regeringen (miljödepartementet).

Om Ni vill ha ytterligare upplysningar kan Ni vända Er till Länsstyrelsen, tel 019-19 30 00.

Bilaga 5.

## KONSEKVENSANALYS

### ***Konsekvensutredning enligt 27 § verksförordningen (1995:1322) av förslag till föreskrifter för naturreservatet Knattorpsmossen i Lindesbergs kommun***

#### ***Bakgrund***

Länsstyrelsen avser att besluta om att bilda naturreservatet Knattorpsmossen. Enligt 27 § verksförordningen skall Länsstyrelsen göra en konsekvensutredning av de föreslagna föreskrifterna. Länsstyrelsen har gjort en konsekvensutredning av de föreskrifter som har karaktären av normföreskrifter, dvs. de som riktar sig till allmänheten.

#### ***Konsekvensutredning***

##### **Syftet med föreskrifterna**

Föreskrifterna för området innehåller bestämmelser för allmänheten. Syftet är att trygga ändamålet med reservatet så att skador på naturvärdena inte uppstår.

##### **Effekter**

Påverkan på allmänhetens friluftsliv bedöms vara mycket begränsad.

##### **Kostnader**

De föreslagna föreskrifterna för allmänheten bedöms inte medföra några kostnader för vare sig allmänheten, markägaren eller kommunen.