



Enligt sändlista

Förordnande om naturreservat för domänreservat i Norsjö kommun,  
Västerbottens län  

---

(3 bilagor)

Administrativa uppgifter om reservaten och beskrivning av områdena, se bilaga 1 och 2.

**Länsstyrelsens beslut**

Länsstyrelsen beslutar med stöd av 7 § naturvårdslagen (1964:822) att följande domänreservat skall vara naturreservat. Namnen på naturreservaten anges nedan.

1. Borups domänreservat
2. Lillträskets domänreservat

Naturreservatens avgränsning har angetts på bifogade kartor. Reservaten omfattar enbart mark tillhörande AssiDomän.

**Motiv för naturreservaten**

Syftet med reservaten är att för framtiden bevara ekosystem med urskogsartad skog. Sådana skogar var för bara något århundrade sedan vanliga. Ett nästan landskapstäckande skogsbruk har medfört att de urskogsartade skogar som numera finns kvar är unika.

Det principiella målet för skogsreservat av de här typerna är att bevara skogarnas ekosystem i orört och ostört tillstånd och att låta de naturliga processerna löpa fritt. I ekosystemet ingår såväl mark och vatten som växter och djur. Med naturliga processer avses både långsamma förändringar som sker i vegetationen och mer eller mindre regelbundet omdanande processer som t ex stormfällning och utslagning av vegetation genom extrema klimatförhållanden. Den urskogsartade miljön och de naturliga processerna är av

särskilt stor betydelse för fortlevnaden av urskogsberoende eller urskogs-gynnade arter bland svampar, mossor, lavar och insekter samt ryggradsdjur som t ex tjäder.

Syftet med reservaten är även att inom ramen för detta mål ge möjlighet till naturupplevelser och forskning i orörd natur.

#### Naturreservatsbestämmelser

Föreskrifter om inskränkningar i rätten att förfoga över fastigheter inom reservaten (8 § naturvårdslagen)

Utöver vad som eljest gäller är det förbjudet att

1. Uppföra byggnad eller anläggning
2. Anlägga väg, parkeringsplats, led eller spång
3. Anlägga luft- eller markledning, stängsel eller hägnad
4. Anordna upplag
5. Borra, spränga, gräva, schakta, utfylla, tippa, dika eller dämna
6. Avverka eller utföra annan skogsvårdsåtgärd
7. Ta bort eller upparbeta dött träd eller vindfälle
8. Framföra motordrivet fordon i terrängen med undantag för hämtning av redan fälld älg
9. Använda kemiska eller biologiska bekämpningsmedel
10. Upplåta mark för orientering eller annan idrottstävling
11. Kalka mark eller vatten

Utan länsstyrelsens tillstånd är det dessutom inom Borups DR förbjudet att

12. Förnya eller utvidga upplåtelse för jakt på annat än älg, rådjur, hare och räv

Föreskrifter om skyldighet att tåla visst intrång (9 § naturvårdslagen)

Markägare och innehavare av särskild rätt till marken förpliktas att tåla att följande anordningar utförs och åtgärder vidtas för att tillgodose syftet med reservaten.

1. Utmärkning av reservatet
2. Uppsättning av informationstavlor på platser som anges i fastställd skötselplan
3. Anläggning och underhåll av leder som anges i fastställd skötselplan

Föreskrifter om vad allmänheten har att iaktta inom reservaten (10 § naturvårdslagen)

Utöver vad som eljest gäller är det förbjudet att

1. Framföra motordrivet fordon i terrängen
2. Tälta
3. Elda
4. Störa djurlivet t ex genom att klättra i boträd eller medvetet uppehålla sig närmare rovfågelbo, lya eller gryt än 100 m
5. Bryta kvistar, fälla eller på annat sätt skada levande eller döda stående och omkullfallna träd och buskar
6. Plocka eller insamla växter eller växtdelar, mossor, lavar och svampar, med undantag för bär och matsvamp
7. Fånga och insamla ryggradslösa djur
8. Medföra okopplad hund eller annat husdjur
9. Uppsätta tavla, plakat, affisch, skylt eller göra inskrift

Föreskrifter rörande naturvårdsförvaltningen av reservatén (9 § naturvårdsförordningen)

**Syftet med vård och förvaltning**

Domänreservatens nuvarande struktur av urskogsartad skog med till denna knutna urskogsberoende eller urskogsgynnade svampar, lavar, mossor, kärlväxter, insekter och ryggradsdjur som t ex tjäder, skall skyddas och bevaras.

I delar av områdena har återkommande skogsbränder varit en del av skogens långsiktiga dynamik. Bränning under kontrollerade former kan därför bli aktuellt någon gång varje århundrade eller med ännu längre intervall.

Inom ramen för dessa mål får de i möjlig utsträckning utnyttjas för naturstudier, undervisning och forskning.

De naturförvaltningsinsatser som områdena kräver är att i samband med tillsyn av områdena följa stammarna av urskogsgynnade arter samt information och utmärkning.

**Naturvårdsförvaltare**

Länsstyrelsen skall vara naturvårdsförvaltare.

**Skötselplan**

Länsstyrelsen fastställer bifogade skötselplaner.

**Ärendets beredning**

Domänverket har tidigare avsatt områden som domänreservat. I samband med Domänverkets bolagisering 1992 gjorde länsstyrelsen, på uppdrag av Naturvårdsverket, en bedömning av vilka domänreservat i länet som har sådana särskilda naturvärden att de bör ges skydd som naturreservat. De i detta beslut upptagna reservatén är de områden som valdes ut i Norsjö kommun.

Naturvårdsverket och AssiDomän slöt 1995 ett avtal om naturreservatbildning av ett antal särskilt värdefulla domänreservat i hela landet. De i detta beslut medtagna områdena omfattas av avtalet och följer villkoren i detta avtal.

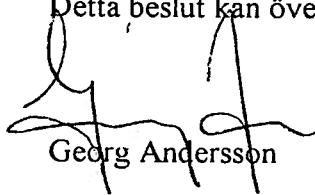
AssiDomän Lycksele skogsförvaltning, Statens naturvårdsverk, Skogsvårdsstyrelsen, Norsjö kommun, Svenska naturskyddsföreningen Länsförbundet i Västerbottens län och Västerbottens Läns Jaktvårdsförening har yttrat sig.

I det förslag som var ute på remiss föreslogs att all jakt förutom jakt på älg skulle förbjudas i reservat större än 50 ha. I avtalet mellan AssiDomän AB och Naturvårdsverket sägs nämligen att parterna är överens om att reservaten också bör ge skydd åt delar av faunan. En rekommendation är att jakt bör förbjudas med undantag av älg, rådjur, hare och räv. Avvikelse från detta kan dock diskuteras i vissa fall. Enligt uppgift från Naturvårdsverket var syftet med detta partiella jaktförbud att ge skydd åt arter som gynnas av urskogsartad skog som t ex tjäder, vilken också omfattas av EU's fågeldirektiv.

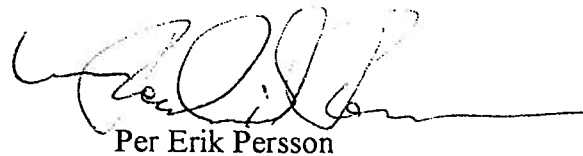
Naturvårdsverket har i sitt yttrande godtagit att det begränsade jaktförbudet enbart gäller för större domänreservat. AssiDomän, Lycksele skogsförvaltning har också varit positiva till en sådan regel. Naturskyddsföreningen hävdar att jakt, med undantag av älgjakt, inte skall vara tillåten i samtliga reservat. Västerbottens läns jaktvårdsförening anser däremot i en skrivelse att all jakt skall vara tillåten i samtliga reservat.

Jakt i dessa områden bedrivs till stor del av ortsbundna jägare. Ett mera flexibelt system med individuell prövning kan därför vara motiverat. Länsstyrelsen har därför ansett att en lämplig avvägning mellan dessa olika intressen är att införa en regel om att förnyelse eller utökning av jaktupplåtelse i reservat större än 50 ha skall föregås av tillstånd från länsstyrelsen.

Detta beslut kan överklagas hos miljödepartementet, se bilaga.



Georg Andersson



Per Erik Persson

#### Bilagor

- 1, 2 Områdesbeskrivning, skötselplan och karta över respektive reservat
- 3 Hur man överklagar

Sändlista

AssiDomän, Lycksele skogsförvaltning  
Plan och bostadsverket  
Fastighetsbildningsmyndigheten  
Fastighetsregistreringsmyndigheten  
Naturvårdsregistret  
Norsjö kommun  
Skogsvårdsstyrelsen  
Statens naturvårdsverk  
Svenska Naturskyddsföreningen, Länsförbundet i Västerbottens län  
Västerbottens Läns Jaktvårdsförening

Uppgifter om naturreservatet

Naturreservatets namn	Borups domänreservat
Objektnummer	91
Kommun	Norsjö
Lägesbeskrivning	10 km NNV Norsjö. Ekonomisk karta 23J 3d, 3e
Gräns	Reservatets avgränsning framgår av bifogad karta
Fastigheter	Vidmarken 3:1
Markägare	AssiDomän AB
Area	64 ha
Därav landarea	63 ha
Naturtyper	Barrskog 48 ha Lövskog 0 ha Blandskog 10 ha Myr 5 ha Sjö 1 ha
Naturvårdsförvaltare	Länsstyrelsen AC län

Beskrivning av området

Borup avsattes av domänverket som domänreservat den 7:e oktober 1954.

Borup ingår i riksintresset Ac 29 Malån inklusive Borup.

Reservatet ligger i huvudsak väster om väg 365. Marken sluttar här åt norr och i slutningen finns ett antal surdrag med rikligt inslag av gran, annars dominerar tallen stort. Här växer den sällsynta orkidéen norna, *Calypso bulbosa*. Inne i området ligger en liten tjärn omgiven av myr. Den i området dominerande äldre tallgenerationen är i genomsnitt ca 300 år. Åtminstone 30 % av tallarna uppvisar brandljud, varav de flesta har två stycken. Träd med både tre och fyra brandljud har noterats. I vissa partier finns en hel del löv som troligtvis är uppkomna efter brand för ca 120 - 150 år sedan. Lågor förekommer relativt sparsamt även om det finns partier med god tillgång.

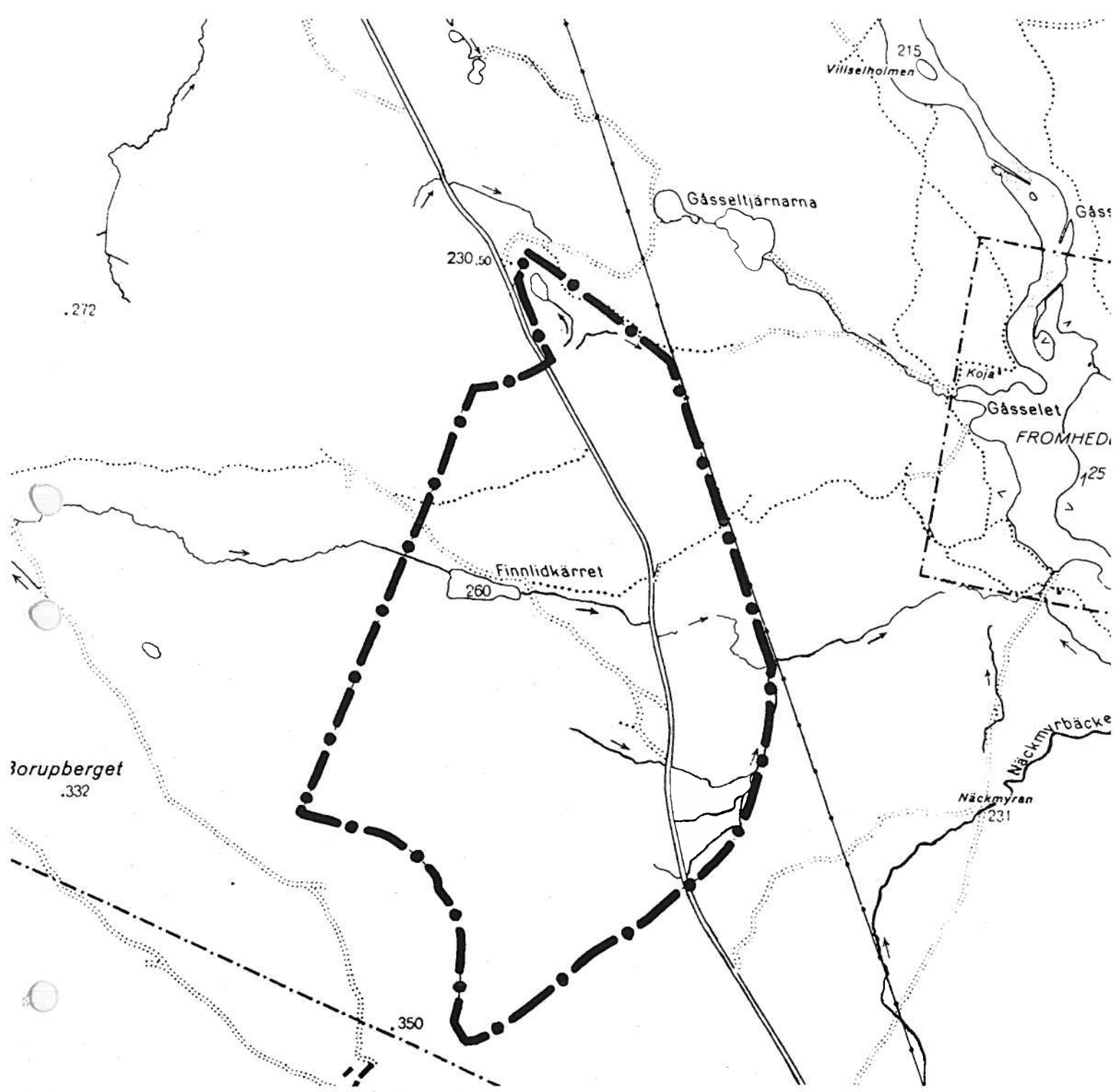
Öster om vägen utgörs reservatet av brandpräglade tallkullar med mellanliggande blöta svackor eller surdrag, beväxta med gran, tall, gråal och björk. Tallar med två övervallningar har noterats. Lågor förekommer sparsamt förutom i söder där det fläckvis finns rikligt med nyfallna eller relativt nyfallna tallågor.

I de fuktiga svackorna och på tallkullarna förekommer en del äldre avverkningsstubbar.

### Särskilda motiv för naturreservat

Ett naturskönt reservat med dramatiska miljöer. Mångformigt och urskogsartat tallskogsområde med naturelement såsom lågor, grova levande lövträd och brandpåverkad mark och ved. Reservatet är klassificerat i värdeklass II i urskogsinventeringen.





Naturresevat  
**BORUP DR**

Norsjö kommun

Tillhör Länsstyrelsens beslut 1997-01-27  
 Dnr 231-10492/96

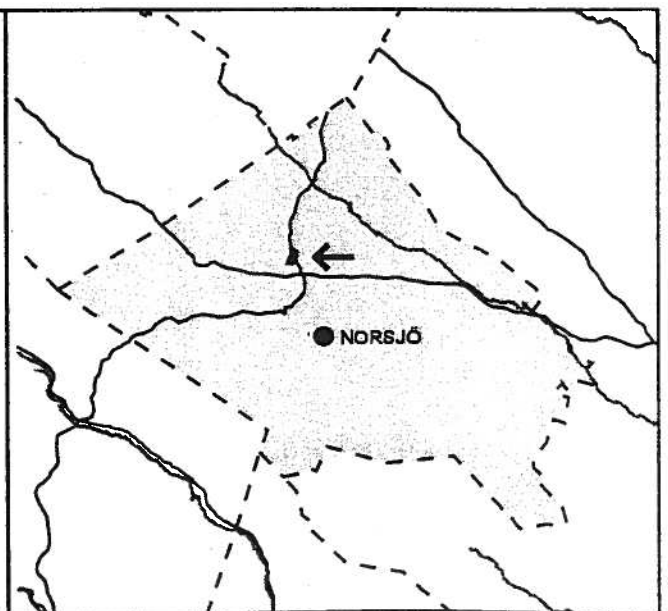
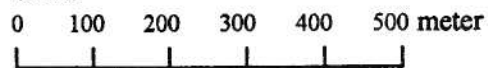


*Teckenförklaring*

**— • —** gräns för naturresevat

Ek 739 33, 73934

Skala



---

## SKÖTSELPLAN FÖR NATURRESERVATET BORUP I NOR SJÖ KOMMUN

---

### Innehållsförteckning

- 1. Syfte med säkerställande och skötsel**
- 2. Beskrivning av reservatet**
  - 2.1 Administrativa data
  - 2.2 Allmän beskrivning av området
  - 2.3 Natura 2000
- 3. Skötsel av naturtyper**
  - 3.1 Granskog
  - 3.2 Brandpräglad tallskog
  - 3.3 Våtmarker
- 4. Friluftsliv**
  - 4.1 Anläggningar och information för friluftslivet
- 5. Övriga anläggningar**
- 6. Nyttjanderätter**
- 7. Utmärkning av gränser**
- 8. Sammanställning av åtgärder**
- 9. Tillsyn och uppföljning**

## 1. Syfte med säkerställande och skötsel

Syftet med säkerställandet och skötseln av naturreservatet är att bevara nuvarande strukturer med brandpräglad tallskog. Skötseln ska därför syfta till att bevara och utveckla områdets karaktär, en brandpräglad skogsstruktur med de arter som naturligt följer dess typiska dynamik.

De delar som tidigare präglats av återkommande skogsbränder men som nu, pga. brandens frånvaro, utvecklats till en stark grandominans, eller utvecklats till andra naturvärden som ej gynnas av brand, ska få utvecklas fritt genom en fortsatt naturlig succession.

## 2. Beskrivning av objektet

### 2.1 Administrativa data

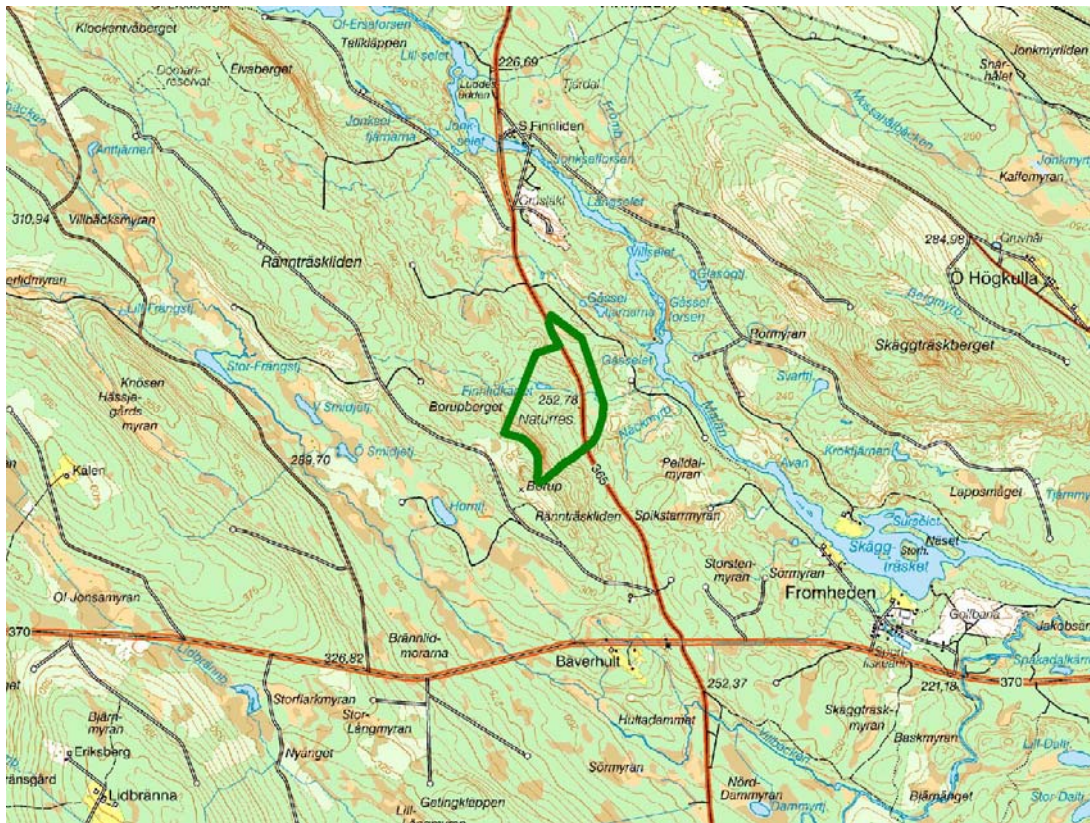
Namn	Borup
Skydd	Naturreservat – 2402091
Kommun	Norsjö
Läge	1 mil norr om Norsjö, kartblad 23J 3e, naturgeografisk region 32c, koordinat 1670200 / 7216300
Ägarkategori	Bolag - Sveaskog
Fastigheter	Vidmarken 3:1
Totalareal	67.5 ha
Areal produktiv skog	62 ha
- vatten och impediment	4 ha
- skyddad skog	62 ha
Förvaltare	Länsstyrelsen

Naturtyper – VIN (Avser klassificering enligt Vegetationstyper I Norden, 1994)

Tallskog av lingonristyp	2.1.1.3	42 ha
Tallskog av lavtyp	2.1.1.1	1 ha
Granskog av blåbärsristyp	2.1.2.1	16 ha
Granskog av lågörttyp	2.1.2.3	1 ha
Myrvegetation	3.	3.5 ha

### 2.2 Allmän beskrivning av reservatet

Naturreservatet Borup ligger ca 10 km norr om Norsjö, i Norsjö kommun. Området avsattes först som Domänreservat 1954 varefter området 1997 överfördes till att bli naturreservat. Vägen 95 mot Glommersträsk passerar rakt igenom naturreservatets östra sida, vilket gör reservatet mycket lättåtkomligt för besökare.



**Figur 1.** Översiktskarta för naturreservatet Borup.

Naturreservatet är mycket naturskönt och har i söder avsnitt som är av en något mer dramatisk karaktär, blockrika branter och dråg med frodig vegetation. Den norra delen av reservatet består av ett småkuperat och sandåsliknande system vari en mindre, och vackert belägen, skogstjärn finns. Från Lilltjärn rinner sedan en mindre bäck i östlig riktning igenom reservatet. Berggrunden i området utgörs i huvudsak av sura till intermediära vulkaniska bergarter. Vegetationen varierar och i de södra delarna hittas ett par rikare dråg med inslag av högvuxet blåbärsris, lägre örter och arter som ex. hässlebrodd och norna. Tallen är det härskande trädslaget inom reservatet men kring förekommande dråg hittas även ett större inslag av gran. Kring dessa fuktdråg växer även en del rönn, asp och gråal. I de flackare, kärrartade partierna, finns ofta ett större inslag av skvattram, högre belägna delar av reservatet ofta är av torr ristyp med lingondominans och ett större inslag av lavar i bottenskiktet.

Skogen i området domineras av en 150-200 år gammal brandpräglad tallskog som i stora delar tidigare dimensionavverkats, torrskogsavverkats och delvis även brutits på stubbar för tjärbränning. Enstaka riktigt gamla tallar (> 300 år) och torrakor finns dock kvar i området. Tillgången på så väl gamla som färskare lågor är överlag sparsam, men i reservatets västra del, i anknötning till hygget utanför reservatet, finns det rikligt med grova vindfällan och detta troligen till följd av att hygget togs upp. Större delen av reservatet är brandpräglad och har historiskt sett brunnit ett flertal gånger. Ungefär 30 % av tallarna uppvisar brandljud varav många har två invallningar. Rekryteringen av tall är överlag sparsam och endast ett par generationer av tall utgör den egentliga skogsstrukturen. I området med de stormfällna gamla tallarna finns det dock ett ganska gott uppslag av nya tallplantor. I reservatets östra del, öster om vägen, finns ett flertal dråg och allmänt mer löv insprängt i skogen, främst björk. Terrängen är även här småkuperad och spår ifrån svunna tiders skogsbruk som stubbar, gropar

efter stubbtäkt och kvarlämnade toppar är allmänt förekommande. Längre norrut efter denna kant så hittas även ett mindre stråk av skogsbevuxen myr.

I reservatets mer öppna delar, med gammal tallskog, finns det tämligen gott om spår efter den rödlistade reliktboken.

### **2.3 Natura 2000**

Naturreservatet Borup ingår i nätverket Natura 2000 (Natura 2000-id SE0810088), den Europeiska Unionens nätverk av skyddade områden. De åtgärder som beskrivs i skötselplanen och som senare kommer att genomföras tar även hänsyn till bevarandet av de naturvärden som finns utpekade för Natura 2000.

## **3. Skötsel av naturtyper**

Nedan indelas reservatet i skötselområden utifrån gemensamma drag vad gäller naturtyp, utvecklingshistorik samt form av skötsel.

### **3.1 Granskog**

Innefattar all granskog barrskog inom reservatet.

#### **Kvalitetsmål**

- Arealen av natur- och urskogsartad granskog ska vara minst 30 hektar.
- Andelen död ved ska öka för att på sikt uppgå till minst 30% av den totala vedvolymen.
- För att en skoglig kontinuitet ska kunna säkerställas ska det finnas en naturlig dimensionsspridning i beståndet, från grova (gamla) träd ner till kläna (yngre) träd.
- Minst tre rödlistade arter och/eller signalarter knutna till gran ska kunna hittas.
- Norna ska finnas i livskraftiga bestånd.

#### **Åtgärder**

Skogen i området ska utvecklas fritt. Om skötsel krävs för bevarandet av enskilda, mycket utsatta arter, kan åtgärder komma ifråga.

### **3.2 Brandpräglad tallskog**

Innefattar all brandpräglad skog som idag domineras av tall. Dessa skogar ska med en naturlig brandfrekvens kunna upprätthålla sin öppna flerskiktade struktur.

#### **Kvalitetsmål**

- Arealen av natur- och urskogsartad tallskog ska vara minst 30 hektar.
- För att en skoglig kontinuitet ska kunna säkerställas ska det finnas en naturlig dimensionsspridning i beståndet, från grova (gamla) träd ner till kläna (yngre) träd.
- Andelen död ved ska öka för att på sikt uppgå till minst 30 % av den totala vedvolymen.
- Andelen gran får ej överstiga 15 % (av stammantal > 6 cm dbh).
- Om möjlighet finns ska bestånden brännas med ett för området naturligt intervall. Bränningarna ska skapa goda livsförutsättningar för brandberoende arter.
- Minst tre rödlistade arter och/eller signalarter knutna till tall ska kunna hittas.

### **Åtgärder**

Bränning, alternativt brandefterliknande åtgärder, inom mindre delområden med ett intervall av högst 10 år (se bilaga 1).

### **Våtmarker och vatten**

Innefattar hela våtmarkssystemet inom reservatet, vilket inkluderar mindre skogstjärnar, gölar, källor, kärr, gungflyn och mossar.

### **Kvalitetsmål**

- Arealen av våtmark och vatten ska vara minst 4 hektar.
- Våtmarkernas hydrologi ska vara opåverkad.
- Skogssjöarna/-tjärnarnas vattenkemi ska vara opåverkad.
- Våtmarkernas växtsamhällen ska vara opåverkade.
- Minst 5 karakteristiska arter för våtmarkerna, respektive vattenmiljöerna, ska kunna hittas.

### **Åtgärder**

Fri utveckling

## **4. Friluftsliv**

Reservatet Borup ligger alldeles intill den stora vägen 95 mellan Norsjö och Glommersträsk och är ur denna synvinkel mycket lättillgängligt för besökare. Naturreservatet har däremot inte något större antal besökare och med tanke till reservatets karaktär och läge så kommer det förmodligen aldrig att bli ett högt besöksstryck i området (klass 3).

### **4.1 Anläggningar och information för friluftslivet**

En väl upptrampad stig från parkeringsfickan efter vägen 95 och löper rakt västerut till den lilla tjärnen i reservatet. Informationsskyltar i A4-format om reservatet finns uppsatta vid vägen, där den passerar gränsen till reservatet.

### **Kvalitetsmål**

- Reservatets entré ska vara där stigen från tjärnen möter väg 95.
- Reservatet ska vara skyltat från väg 95 och skyltarna ska vara i minst A3-format.
- Den stig som leder upp till tjärnen ska vara väl uppmarkerad.

### **Åtgärder**

- En ny reservatsskylt i minst A3-format ska tas fram och sättas upp på angivna platser, se bilaga 2.
- Den befintliga stigen ska markeras upp på nytt.

## **5. Övriga anläggningar**

Inga anläggningar finns.

## 6. Nyttjanderätter

Jakt bedrivs enligt gällande jaktlagstiftning, förvaltas av Sveaskog.

## 7. Utmärkning av gränser

Reservatet ska hållas väl utmärkt enligt svensk standard och Naturvårdsverkets anvisningar. Gränserna bör ses över vart 10:e år och målas om vid behov.

## 8. Sammanställning av åtgärder

Åtgärd	Tidpunkt
Ta fram en ny reservatsskylt	2006-2010
Uppmarkering av befintlig stig	2006-2010
Naturvårdsbränning omfattande minst 5 hektar skog	2010-2020
Naturvårdsbränning omfattande minst 5 hektar skog	2030-2040

## 9. Tillsyn och uppföljning

Tillsynen av området utförs av naturvårdsförvaltaren och ska dokumenteras skriftligt. Tillsynen innefattar, utöver en besiktning av att reservatsföreskrifterna efterlevs, även alla anläggningar, utmärkningar och skyltar inom reservatet. Brister och fel ska dokumenteras och rapporteras.

I samband med att skötselåtgärder utförs ska utgångsläget innan åtgärden, tidpunkt för åtgärd, åtgärdens omfattning och utförande samt uppnått resultat dokumenteras för att möjliggöra en långsiktig uppföljning. Vidare ska även kostnaderna för åtgärderna noteras.

En nationell metod för uppföljning av reservat och Natura 2000 – områden har tagits fram. Denna ska användas.

Tillsynen och uppföljningen av reservatet kommer tillsammans att utgöra ett underlag för en eventuell revidering av skötselplanen.

Lena Lundevaller

Peter Näslund

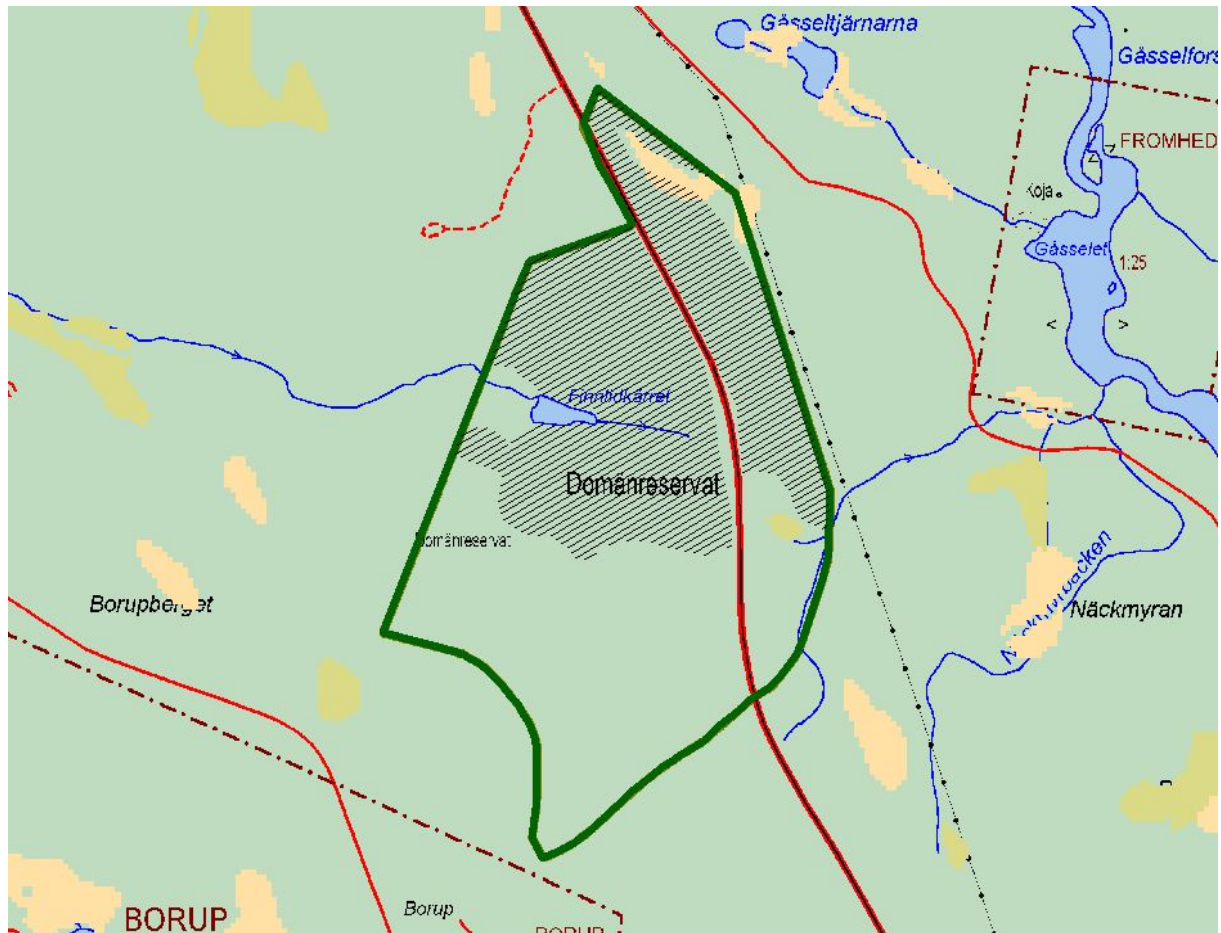
- Bilagor:**
1. Indelning i skötselområden
  2. Anläggningar och information för friluftslivet

## **Sändlista**

Naturvårdsverket, Naturresursenheten, Blekholmsterassen 36, 106 48 Stockholm  
Riksantikvarieämbetet, Box 5405, 114 84 Stockholm  
Sveaskog, Storgatan 62, 92122 Lycksele  
Norsjö kommun, Bygg- och miljö, 935 81 Norsjö  
Naturvårdsregistret, Peter N



INDELNING I SKÖTSELOMRÅDEN

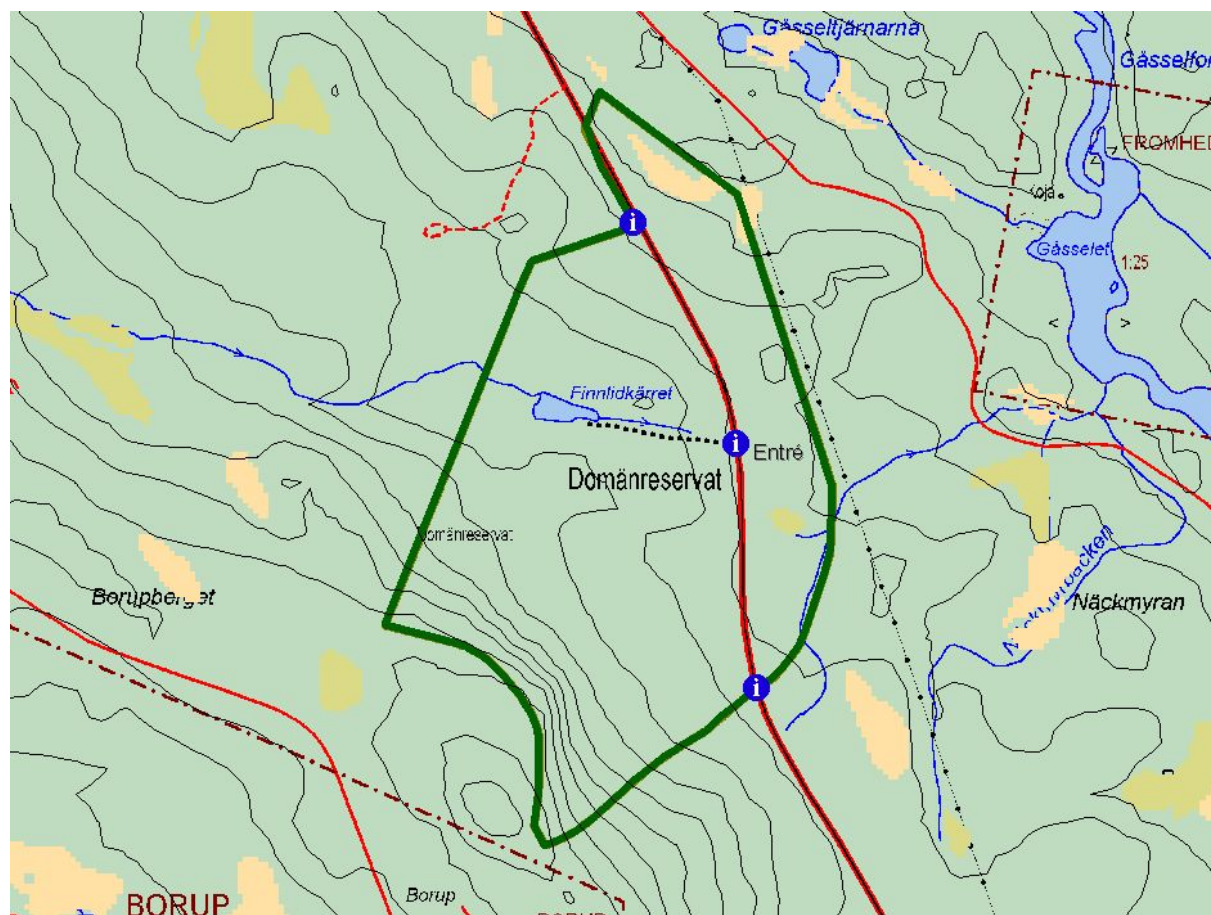


Karta med indelning i skötselområden.

**Rastrerat område:** Brandpräglad tallskog  
**Ej markerat område:** Skog och våtmark med fri utveckling

Tillhör reservatsbeslut dnr: 231-10492/96.

ANLÄGGNINGAR OCH INFORMATION FÖR FRILUFTSLIV



Karta med informationsplatserna och stigen utmarkerad.

Tillhör reservatsbeslut dnr: 231-10492/96.