



# NATURRESERVAT

## Välkommen till Bäckhalladalen - bland hasselmöss och lövgrodor

Redan av namnet förstår man att Bäckhalladalen är en plats med stor variationsrikedom. Här rinner en bäck omgiven av ömsom skog, ömsom torra hällmarker ("hallar") som genomkorsas av små dalar. Här varvas torrt med fuktigt, näringsrikt med näringsfattigt – en miljö där många arter kan trivas. Det är lätt att orientera sig i området på de blå och gula slingorna och vackert belägna rastplatser inbjuder till picknick.

### Böljeslagsmärken och sandsten


För drygt 500 miljoner år sedan lades grunden till de sandstenshällar du ser här idag. Då låg här ett hav. Vågskvalp på grunt vatten formade sandbotten i ett vågmönster som sedan stelnat i de böljeslagsmärken som breder ut sig på hällarna i öster. Under 1900-talet bröt man sandsten här och idag ser vi spåren i form av dammar och ruiner.

### Blomstrande betesmarker – i vått och torrt


På de magra, steniga markerna i Bäckhalladalen har bönderna från Gladsax by haft sina djur på bete i århundraden. Blomsterprakten är stor på de ogödslade betesmarkerna. På torra höjder hittar man arter som axveronika och brudbröd och i fuktiga sänkor växer granspira och ängsvädd. Kalkkärren skiftar i rosa av orkidéer och majjivor.

### Bland buskar och träd

Vissa delar av Bäckhalladalen har under 1900-talet börjat växa igen. Dessa buskmarker och lövskogar med snåriga bryn är perfekta tillhåll för två små rariteter, hasselmusen och lövgrodan. Den färgstarka rosenfinken gynnas också av igenväxningen – i skydd av buskarnas lövverk sjunger hanen sin karaktäristiska vårsång.

 Bäckhalladalen has a stream running through it, surrounded by woodland as well as exposed rocky outcrops, criss-crossed by small, humid valleys – a varied environment where many can species thrive. Plants such as spiked speedwell and dropwort can be found on the dry pastures and lousewort and devil's bit scabious grow in the damp hollows. The rich fen shimmers in pink from the orchids and bird's eye primroses. The scrubby areas and broadleaved woodlands with thorny bushes are the perfect haunt for two small rarities: the dormouse and the spadefoot toad.

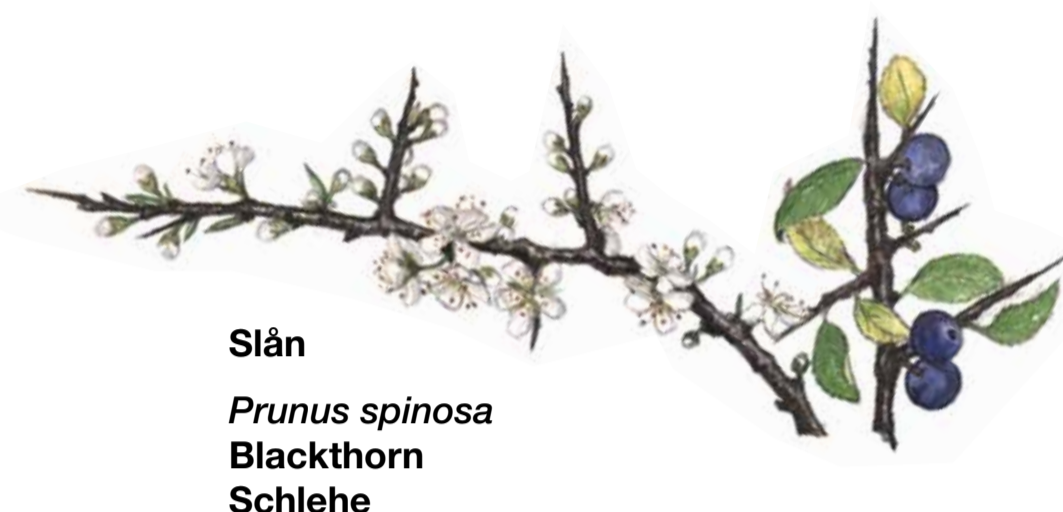
The foundations for the sandstone rocky outcrops you see here today were laid down over 500 million years ago. The area was covered in a sea at that time. The lapping waves in the shallow water, created patterns on the sandy sea bed, which then solidified into the ripple marks you see on the rocky outcrops to the east.

 Den Bach im Naturschutzgebiet Bäckhalladalen säumen Gehölze und Felsflächen, die von kleinen, feuchten Senken durchsetzt sind, ansonsten aber eine trockene Bodendecke tragen: ein abwechslungsreicher Lebensraum, in dem viele Arten gedeihen. Auf den trockenen Weiden findet man Kräuter wie Ähren-Ehrenpreis und Kleines Mädesüß, und in den feuchten Senken wachsen Wald-Läusekraut und Gewöhnlicher Teufelsabbiss. Orchideen und Mehl-Primeln lassen das kalkreiche Niedermoor in Rosatönen schimmern. Die Gebüsche und die von Buschwerk gesäumten Laubwälder sind ideale Lebensräume für zwei seltene kleine Tiere, nämlich die Haselmaus und den Laubfrosch.

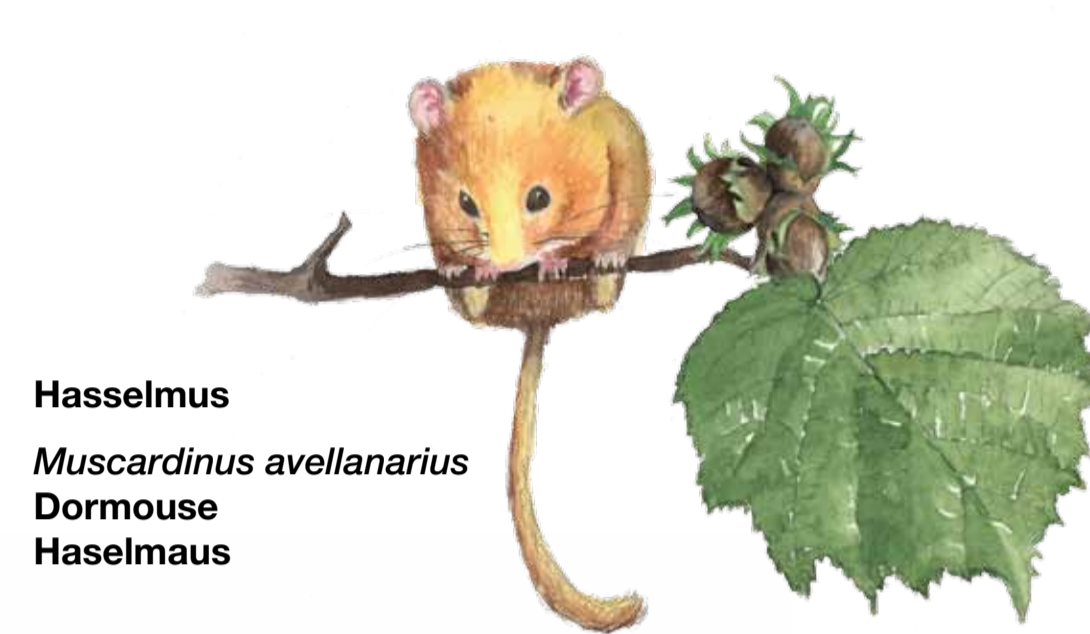
Die Flächen aus Sandstein, die Sie heute hier sehen, haben ihren Ursprung in der Zeit vor gut 500 Millionen Jahren. Damals breitete sich hier ein Meer aus. Das Muster, das Sie auf den Felsflächen im Osten des Gebiets sehen können, sind versteinerte Furchen von Wellen, die sich einst über den sandigen Meeresgrund bewegten.



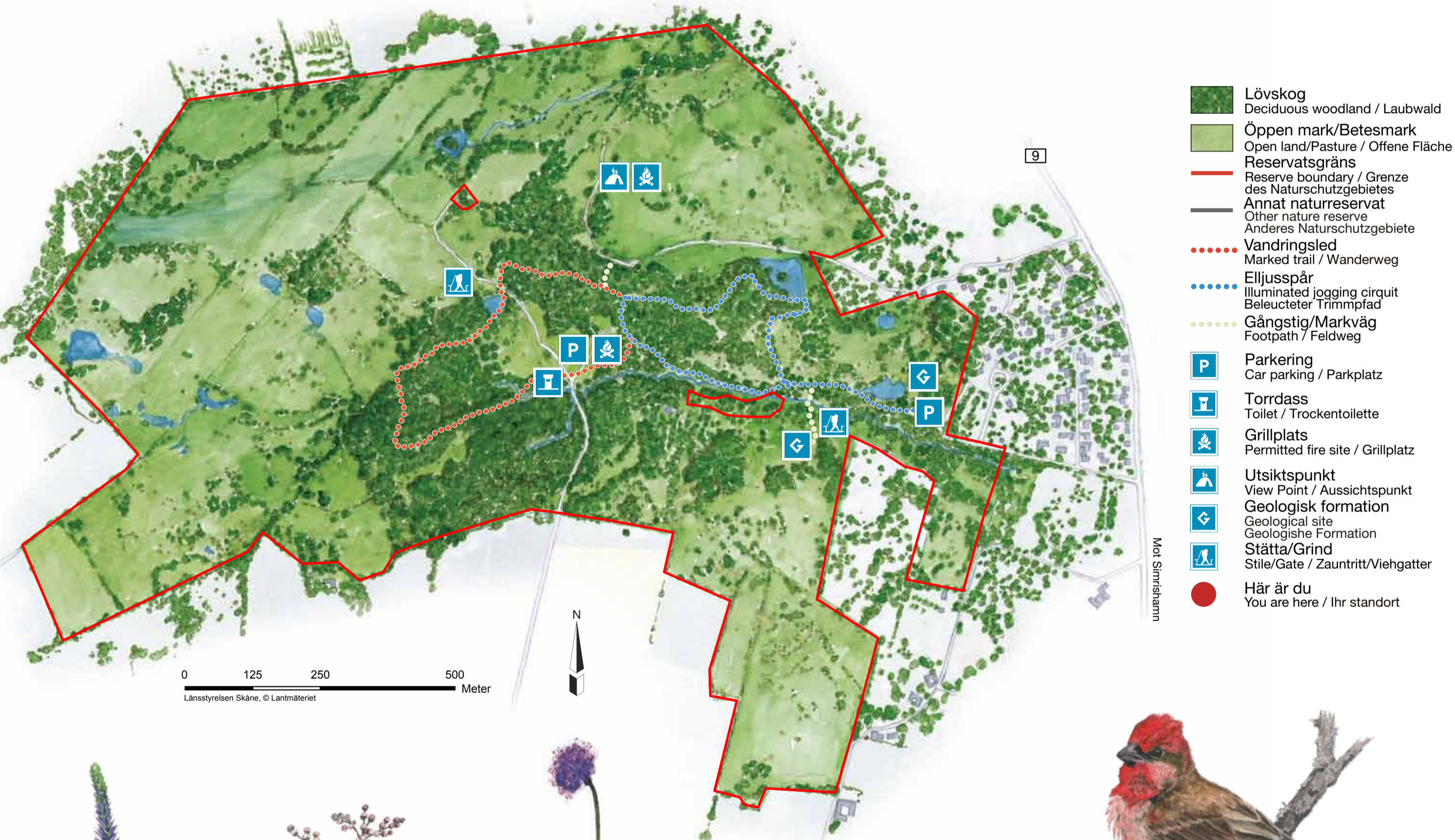
Lövgroda  
*Hyla arborea*  
Common tree frog  
Europäischer Laubfrosch



Slån  
*Prunus spinosa*  
Blackthorn  
Schlehe



Hasselmus  
*Muscardinus avellanarius*  
Dormouse  
Haselmaus



Axveronika  
*Veronica spicata*  
Spiked speedwell  
Ähren-Ehrenpreis



Brudbröd  
*Filipendula vulgaris*  
Dropwort  
Kleines Mädesüß



Ängsvädd  
*Succisa pratensis*  
Devil's bit scabious  
Gewöhnlicher Teufelsabbiss



Granspira  
*Pedicularis sylvatica*  
Lousewort  
Wald-Läusekraut



Rosenfink  
*Carpodacus erythrinus*  
Common rosefinch  
Karmingimpel



Majjiva  
*Primula farinosa*  
Bird's eye primrose  
Mehl-Primel

### § Föreskrifter

#### Inom reservatet Bäckhalladalen är det förbjudet att:

- sätta upp tavla, plakat, affisch, skylt, inskrift eller därmed jämförlig anordning,
- gräva eller på annat sätt skada fast naturföremål eller ytbildning eller göra överkan på hägnader eller andra anordningar,
- fånga eller samla in insekter eller andra djur eller på annat sätt störa djurlivet,
- bryta kvistar, fälla eller på annat sätt skada levande eller döda träd och buskar,
- på ett störande sätt använda radio, bandspelare, musikinstrument eller motsvarande,
- framföra motordrivet fordon annat än på för ändamålet upplåtna vägar,
- tälta, ställa upp husvagn, campingbil eller motsvarande,
- rida eller köra med häst,
- göra upp eld annat än på för ändamålet anvisade platser,
- medföra ej kopplad hund eller annat lösgående husdjur,
- anordna tävling eller bedriva verksamhet som kan inverka störande på naturmiljön.

### 🇬🇧 Regulations

#### Within Bäckhalladalen Nature Reserve it is forbidden to:

- put up signs, posters, plaques, notices or any other equivalent items,
- dig or in any other way damage natural objects or geological formations or tamper with the fences or other equipment,
- trap or collect insects or other animals, or disturb the wildlife in any other way,
- break branches, fell or in any other way damage living or dead trees and bushes,
- use a radio, music player, musical instrument or equivalent in a way that is disturbing,
- drive a motor vehicle other than on designated roads,
- camp, park up caravans, camper vans or equivalent,
- ride or drive with a horse,
- light a fire other than in designated places,
- bring dogs or other pets not on a lead,
- organise competitions or other activities which can have a disturbing influence on the natural environment.

### 🇩🇪 Vorschriften

#### Im Naturschutzgebiet Bäckhalladalen ist es verboten,

- Tafeln, Plakate, Poster, Schilder, Inschriften oder damit vergleichbare Vorrichtungen anzubringen,
- zu graben oder feste Naturobjekte oder Oberflächenbildungen auf andere Weise zu schädigen oder Zäune oder andere Vorrichtungen zu beschädigen,
- Insekten oder andere Tiere zu fangen oder einzusammeln oder die Tierwelt auf andere Weise zu beeinträchtigen,
- Zweige abzubrechen oder lebende oder tote Bäume und Sträucher zu fällen oder auf andere Weise zu schädigen,
- auf störende Weise Radios, Tonbandgeräte, Musikinstrumente oder Ähnliches zu benutzen,
- abseits für diesen Zweck freigegebener Straßen Motorfahrzeuge zu benutzen,
- zu zelten oder Wohnwagen, Wohnmobile oder Ähnliches aufzustellen,
- zu reiten oder Pferdewagen zu fahren,
- außerhalb für diesen Zweck ausgewiesener Stellen Feuer zu machen,
- Hunde oder andere Haustiere frei laufen zu lassen,
- Wettkämpfe zu veranstalten oder Tätigkeiten zu betreiben, die die Natur beeinträchtigen können.

Naturservatet Bäckhalladalen bildades 1992 och utvidgades 2002 med två områden i östra delen. Den totala arealen är ca 140 ha. Syftet är att bevara och utveckla reservatets värden avseende geologi, natur och rekreation.

Området ingår i EU's ekologiska nätverk av skyddade områden, Natura 2000. Nätverket skapades för att hejda utrotningen av växter och djur och för att skydda deras livsmiljöer.



Förvaltare: Länsstyrelsen Skåne.  
[www.lansstyrelsen.se/skane](http://www.lansstyrelsen.se/skane)

