



Bildande av Rögölsskogens naturreservat i Valdemarsviks kommun samt fastställande av skötselplan för naturreservatet

Länsstyrelsens beslut

Länsstyrelsen förklarar med stöd av 7 kap. 4 § miljöbalken fastigheten Ingelsbo 1:67 samt ett område inom fastigheten Ingelsbo 1:43 som naturreservat med syfte, föreskrifter och skötselplan enligt nedan. Naturreservatets gräns är markerad på bifogad karta, bilaga 1.

Naturreservatets namn skall vara Rögölsskogens naturreservat.

Syftet med reservatet

Syftet med bildandet av Rögölsskogens naturreservat är att bevara ett område med relativt opåverkad äldre barrnaturskog med innehåll av alla de komponenter som är viktiga för fortlevnaden av hotade, sällsynta och hänsynskrävande arter representativa för naturtypen.

Föreskrifter

A. Med stöd av 7 kap. 5 § miljöbalken, om inskränkningar i rätten att använda mark- och vattenområden inom reservatet, är det, utöver vad som annars gäller, inte tillåtet att:

1. bedriva täkt, gräva, schakta, spränga, borra, utfylla, plöja eller utföra annan mekanisk markbearbetning;
2. anlägga väg, campingplats eller uppställningsplats för fordon;
3. framföra motordrivet fordon. Undantag gäller för mindre fordon vid uttransport av fällt vilt;
4. anordna motor- eller skyttebana för övning eller tävling;
5. uppföra byggnad eller annan anläggning;

6. uppföra mast, vindkraftverk, eller att uppföra luft- eller markledning;
7. anordna upplag;
8. gräva upp växter;
9. tillföra växtnäringsämnen eller jordförbättringsmedel, använda kemiska eller biologiska bekämpningsmedel, tillföra kalk eller andra mineralämnen;
10. avverka, gallra, röja, så, plantera, markbereda eller utföra annan skogsbruksåtgärd eller på annat sätt skada levande eller döda träd och buskar;
11. ta bort eller upparbeta dött träd eller delar av träd eller vindfälle;
12. ändra floran eller faunans sammansättning genom införande av för området nya arter;
13. jaga fågel;

B. För att tillgodose syftet med reservatet förpliktar Länsstyrelsen med stöd av 7 kap. 6 § miljöbalken ägare, att utan ytterligare ersättning, och innehavare av särskild rätt till fastigheterna tåla att följande åtgärder vidtas inom reservatet:

1. utmärkning av, och information om, reservatet;
 2. skötsel och dokumentation i enlighet med fastställd skötselplan, vilket innebär inventeringar för dokumentation och uppföljning, mindre åtgärder för att efterlikna naturliga störningar och eventuellt skogsbete;
 3. iordningställande av anordningar för friluftslivet som anges i fastställd skötselplan vilket innebär markering av vandringsled samt en informationstavla vid gränsen till Ingelsbo 1:67.
-

C. Med stöd av 7 kap. 30 § miljöbalken, föreskriver Länsstyrelsen om rätten att färdas och vistas inom reservatet, att det utöver vad som annars gäller, inte är tillåtet att:

1. bryta kvistar, fälla eller på annat sätt skada levande eller döda träd och buskar;
2. plocka hela eller delar av växter, mossor, lavar eller svampar med undantag för bär och matsvamp;
3. störa djurlivet genom att t ex klättra i boträd eller samla ryggradslösa djur;
4. förstöra eller skada fast naturföremål eller ytbildning genom att borra, spränga, gräva, rista, hacka eller måla;

Dessutom är det förbjudet att utan Länsstyrelsens tillstånd

5. anordna tävlingar eller bedriva lägerverksamhet;
6. utföra sådan vetenskaplig undersökning eller enstaka studie som kan leda till skada eller annan negativ påverkan på växt- eller djurlivet.

Ovanstående föreskrifter under A, B och C utgör inte hinder för förvaltaren, eller den som förvaltaren utser, att utföra de åtgärder som erfordras för reservatets vård och skötsel. Föreskrifterna under C ska inte utgöra hinder för att samla ryggradslösa djur genom hävning och i samband med det ta enstaka individer för artbestämning.

Skötselplan

Med stöd av 3 § förordningen (1998:1252) om områdesskydd enligt miljöbalken fastställer Länsstyrelsen de mål och riktlinjer som framgår av den till beslutet hörande skötselplanen, bilaga 2.

Förvaltare för naturreservatet skall vara Länsstyrelsen Östergötland.

Skäl för beslutet

Området utgör ett värdefullt barrskogsområde med en mångfald av växter och djur knutna till naturskogsmiljöer, bl a flera hotade arter och signalarter. Värdena är till stor del knutna till förekomsten av gamla träd och död ved, såväl stående som liggande. Området har höga botaniska, ornitologiska och entomologiska värden. Området bör särskilt skyddas på grund av dessa höga biologiska värden.

Lämplig användning av markområde

Enligt 1 kap. 1 § miljöbalken skall densamma tillämpas så att bl.a. värdefulla natur- och kulturmiljöer skyddas och vårdas och den biologiska mångfalden bevaras.

Länsstyrelsen har, i enlighet med 3 kap. miljöbalken, prövat och funnit att bildandet av Rögölsskogens naturreservat är förenligt med en, från allmän synpunkt, lämplig användning av markområdet och att beslutet inte strider mot gällande kommunal översiktsplan.

Intresseprövning

Länsstyrelsen har i enlighet med 7 kap. 25 § miljöbalken prövat och funnit att bildandet av Rögölsskogens naturreservat inte går längre i inskränkning av enskilds rätt att använda mark och vatten, än vad som krävs för att syftet med skyddet ska tillgodoses.

Konsekvensutredning av påverkan av beslutet på allemansrätten

Länsstyrelsen ska enligt förordning om konsekvensutredning vid regelgivning 2007:1244, i den omfattning det behövs göra en konsekvensutredning av hur allemansrätten påverkas genom beslutet om naturreservat. Länsstyrelsen gör bedömningen att ordningsföreskrifterna enligt 7 kap. 30 § miljöbalken inte ger negativa konsekvenser för vistelse och färd i naturreservatet.

Miljö kvalitetsmål

Bildandet av Rögölsskogens naturreservat är en del av uppfyllandet av miljö kvalitetsmålen Levande skogar och Ett rikt växt- och djurliv om vilka Sveriges riksdag och regering beslutat.

Ärendets handläggning

Dokumentation

De mycket höga naturvärdena inom Rögölsskogens naturreservat dokumenterades i samband med Skogsstyrelsens inventering av nyckelbiotoper år 1994 och 2002. Områdets höga naturvärden bekräftades vid en översiktlig inventering av kryptogamer i samband med reservatsutredningen.

Reservatsbildning

Reservatet har stakats ut och mätts in av Lantmäteriet. En värdering av området genomfördes av Svensk fastighetsvärdering AB i samråd med markägarna och på uppdrag av Länsstyrelsen. Därefter förhandlade Länsstyrelsen med markägarna och kom överens om ekonomisk ersättning för intrånget i markanvändningen som blir konsekvens av naturreservatsbildningen på Ingelsbo 1:43 samt om köp av den del av Ingelsbo 1:58 som berör naturreservatet (nu Ingelsbo 1:67). Beslut om utbetalning av ekonomisk ersättning för Ingelsbo 1:43 har tagits av Naturvårdsverket 2004-02-04. Staten tillträdde som ägare av Ingelsbo 1:67 2005-06-30. Förhandling med markägarna till Ingelsbo 1:57 ledde till en överenskommelse om nyttjanderättsavtal för anläggande av parkeringsplats med tillhörande informationstavla samt utmärkning av vandringsled mellan parkeringen och naturreservatet, allt utanför naturreservatet. En engångsersättning för nyttjanderätten har utbetalats.

Remissyttranden

Länsstyrelsen har remitterat förslag till beslut till markägare, övriga berörda sakägare, SGU, Valdemarsviks kommun, Skogsstyrelsen, Naturskyddsföreningen i Valdemarsvik och Tryserums hembygdsförening.

Länsstyrelsens avvägning med avseende på remissyttranden

Naturskyddsföreningen i Valdemarsvik är positiva till förslaget som helhet.

Sveriges geologiska undersökning framför att medianvärdet för de uttagbara grundvattenförekomsterna i urberget i området är mindre goda samt att det inte finns några viktiga grundvattenförekomster i jordlagren och troligen bara en mindre mängd svallad morän. Texten i skötselplanen har justerats så att den stämmer med SGU's beskrivning.

Valdemarsviks kommun är negativa till bildandet av reservatet på grund av att de anser att det kan vara en begränsning i planerad vindkraftsutbyggnad. Området ligger i ett, enligt kommunen, gynnsamt vindstråk. Planering av vindparker i områdets närhet pågår och en första park i stråket är föremål för samråd i närtid. Kommunen efterfrågar tydliga ställningstaganden från Länsstyrelsen beträffande bevarandeintressena kontra tillåtande av uppförande och drivande av anläggningar för förnyelsebar energi i reservatet och i dess närhet. Kommunen vill att Länsstyrelsen redogör för hur stort påverkansområde reservatet får med bäring på godtagbart avstånd till enstaka vindkraftverk eller vindpark.

Länsstyrelsen anser att uppförande av vindkraftverk inom reservatet inte är förenligt med reservatets syfte och tillåtes således inte. Länsstyrelsen konstaterar att inget område för riksintresset vindkraft finns utpekad i närheten av reservatet. Kommunens översiktsplan redovisar inte heller några områden lämpliga för vindkraft i reservatets närhet. Då området är relativt litet (23 ha) är Länsstyrelsens bedömning att det inte bör vara någon stor intressekonflikt mellan bevarandeintressena och utbyggnad av vindkraft i Valdemarsviks kommun. Prövning av vindkraftsutbyggnad i närområdet får ske i varje enskilt fall av behörig instans. Det är inte möjligt att ange godtagbart avstånd från naturreservatet till ett eventuellt vindkraftverk då detta beror på flera olika faktorer såsom läge och storlek på vindkraftverket. Bildandet av Rögölsskogens naturreservat är en del av uppfyllandet av miljökvalitetsmålen Levande skogar och Ett rikt växt- och djurliv om vilka Sveriges riksdag och regering beslutat.

Övrigt

Gagnvirke

Allt utfallande gagnvirke i samband med naturvårdsåtgärder som utförs med stöd av föreskrifter och skötselplan tillfaller förvaltaren.

Hur man överklagar,

Detta beslut kan överklagas hos regeringen, se bilaga 3 (Miljödepartementet). Sakägare anses ha fått del av beslutet den dag kungörelse om beslutet var införd i ortstidning.

Beslutet gäller från den dag det vunnit laga kraft utom föreskrifter meddelade med stöd av 7 kap. 30 § miljöbalken, avd C, vilka gäller omedelbart.

I den slutliga handläggningen av detta ärende har, förutom undertecknade, länsassessorn Karin Fridell, byrådirektören Anders C Eriksson, antikvarien Mattias Schönbeck och byrådirektör Maria Taberman deltagit.

Magnus Holgersson
Länsråd

Ulrica Swärd
Biolog

Bilagor

1. Beslutskarta
2. Skötselplan
3. Hur man överklagar

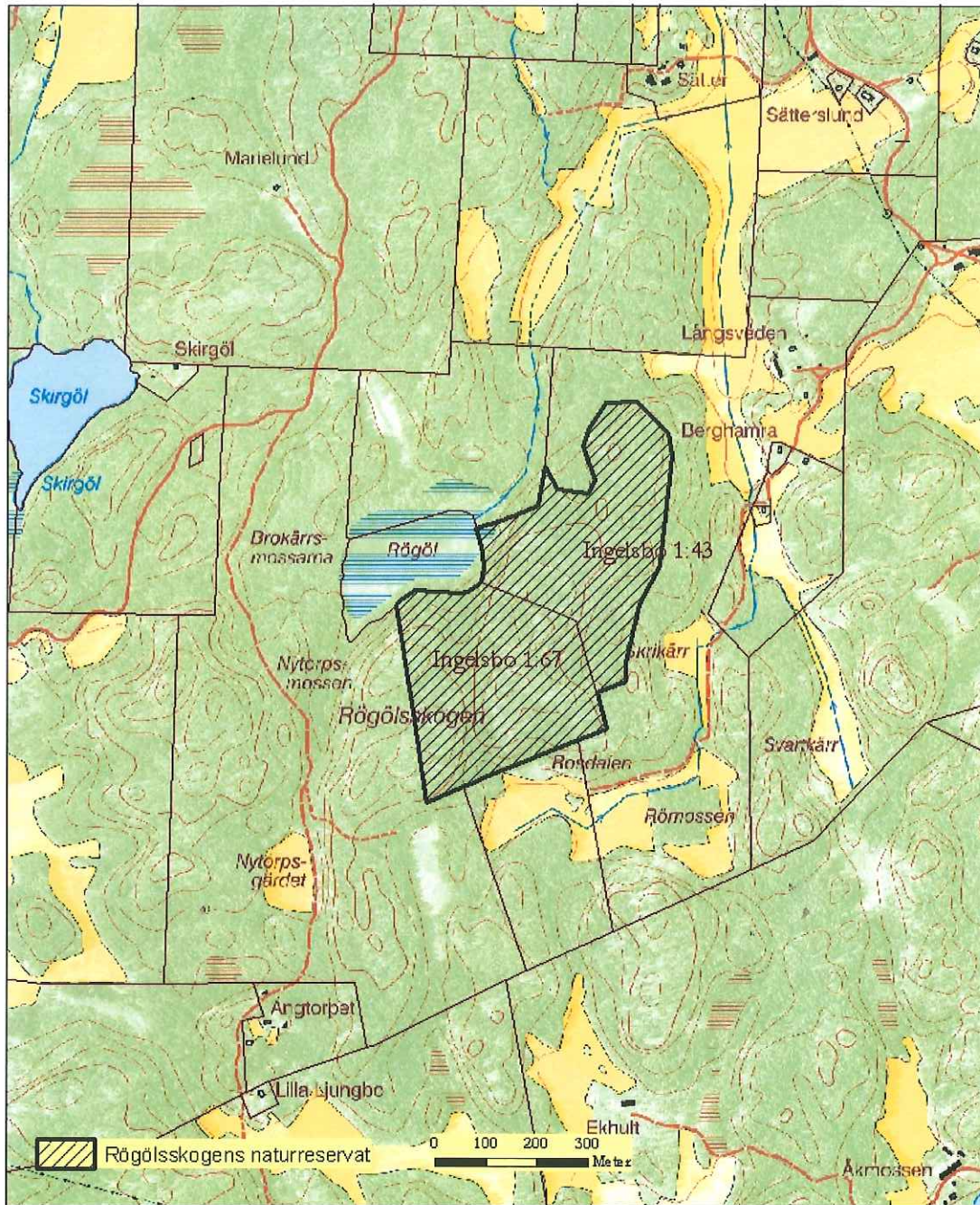
akten (naturdossier)

Sändlista

Börje Andersson, Ingelsbo Långsveden 1, 615 95 Valdemarsvik
Anders Svensson Bockgård, Skrickerum Nämndemansgården 1, 615 94
Valdemarsvik
Helen Sörensen Kindkvist och Ove Sörensen, Ingelsbo 7,
615 95 VALDEMARSVIK

Kopia till

Naturvårdsverket, 106 48 Stockholm
Riksantikvarieämbetet, Box 5405, 114 84 Stockholm
Valdemarsviks kommun, 615 80 Valdemarsvik
Skogsstyrelsen, Norrköpings distrikt, Guldringen 58, 603 68 NORRKÖPING
Naturskyddsföreningen i Valdemarsvik c/o Ingemar Hulterström, Karlsborg, 615 31
Valdemarsvik
Sveriges geologiska undersökning, Box 670, 751 28 Uppsala
Tryserums hembygdsförening, c/o Kent Möller, Gällösa Nannyhill, 615 95 Valdemarsvik
Lantmäterimyndigheten, Box 476, 581 05 Linköping (när beslutet vunnit laga kraft)
Länets författningssamling
Tidningskungörelse



Karta tillhörande Länsstyrelsens beslut för Rögölsskogens naturreservat beslutat 2009-10-15.
Objektnummer (RegDOS id) 2013974, dnr 511-1291-03.