



## Föreskrifter om bildande av Mockalbergets naturreservat i Leksands kommun;

*beslutade den 2 mars 2009.*

### Beslut

Länsstyrelsen i Dalarnas län beslutar med stöd av 7 kap 4 § miljöbalken att förklara det område som avgränsats på bifogad karta, bilaga 2, som naturreservat. Området är ca 98 ha och består av naturskogsartad barrskog. Reservatets namn skall vara Mockalbergets naturreservat. Reservatets slutliga gränser utmärks i fält.

Länsstyrelsen fastställer samtidigt skötselplanen, enligt bilaga 3, med stöd av 3 § förordningen om områdesskydd enligt miljöbalken. Naturvårdsförvaltare ska vara Länsstyrelsen i Dalarnas län.

### Syfte med naturreservatet

*Vårda och bevara värdefulla naturmiljöer*

Den främsta anledningen till att bilda Mockalbergets naturreservat är *att vårda och bevara värdefulla naturmiljöer*. I området finns de värdefulla livsmiljöerna äldre granskog och gammal tallskog. Strukturer som död ved och gamla träd ska förekomma i för livsmiljöerna gynnsam omfattning. Vidare är syftet att skydda hela biotoperna/skogsekosystemet med alla naturligt förekommande djur och växter. Detta inkluderar hela det ekologiska samspel som råder mellan vegetation – bytesdjur – rovdjur, samt asätare och nedbrytare.

Den övergripande inriktningen för skötseln är fri utveckling.

### *Tillgodose behov av områden för friluftslivet*

Friluftsliv som grundar sig på allemansrätten ska kunna bedrivas i hela reservatet, och besökare ska kunna se och uppleva områdets typiska livsmiljöer och arter.

Genom Mockalbergets naturreservat löper en vandringsled (Siljansleden). Leden passerar Björntjärn där anordningar för friluftslivet finns.

### **Syftet ska nås genom att**

- Området undantas från skogsbruk och annan verksamhet som kan äventyra de livsmiljöer samt växt och djursamhällen som är knutna till naturskogen.
- Iordningsställande och underhåll av leder och information om områdets värden.

### **Reservatsföreskrifter**

För att säkerställa syftet med reservatet förordnar Länsstyrelsen att nedan angivna föreskrifter skall gälla. Föreskrifterna gäller utöver vad som gäller enligt lag eller annan författning.

Föreskrifterna ska inte utgöra hinder för de åtgärder som behövs för att nå syftet med reservatet och som anges i skötselplanen. Detsamma gäller för uppföljning av kvalitetsmål. Vidare ska föreskrifterna heller inte utgöra hinder för normalt underhåll av vägar och ledningar/ledningsgator.

### **A Föreskrifter enligt 7 kap 5 § miljöbalken om inskränkningar i rätten att använda mark- och vattenområden.**

I naturreservatet är det förbjudet att:

1. anordna upplag, gräva, schakta, dika, dämna eller på något sätt skada mark eller vatten
2. avverka skog och utföra skogsvårdande åtgärd samt att upparbeta och ta bort dött träd eller vindfälle
3. gödsla, sprida aska eller använda bekämpningsmedel

4. framföra motordrivet fordon i terrängen, gäller både barmark och snötäckt mark, med följande undantag:

- Transportera ut älg, björn, större hjortvilt eller vildsvin med fordon som inte ger skador på mark eller vegetation.
- Framföra skoter på av länsstyrelsen markerade skoterleder då marken är snötäckt
- För tjänstemän i sjukvårds-, polis- eller räddningsärende. Insatsen ska omgående anmälas till länsstyrelsen

5. plantera in växter eller djur

6. anlägga mark- eller luftledning, uppföra ny byggnad, mast eller annan anläggning

7. utan Länsstyrelsens tillstånd sprida kalk

8. uppföra jaktorn och jaktpass med följande undantag

- Jaktpass av naturmaterial får uppföras- men sikt-eller skjutgator får inte röjas

9. bedriva jakt med fälla och snara med följande undantag:

- Jakt med minkfällor är tillåtet

10. utfodra djur, lägga ut åtel eller vidta andra åtgärder för att locka/samla djur till vissa platser

11. upplåta korttidsjakt inom naturreservatet

12. jaga med följande undantag:

-Jakt på älg, rådjur, hare, mink, vildsvin, tjäder, orre och ripa är tillåten.

## **B Föreskrifter enligt 7 kap 6 § miljöbalken om förpliktelser för ägare och innehavare av särskild rätt till fastigheter att tåla visst intrång.**

Markägare och innehavare av särskild rätt till marken förpliktigas tåla att följande anordningar utförs och åtgärder vidtas för att tillgodose syftet med reservatet:

1. utmärkning av reservatet, uppsättning av informationstavlor samt anläggning och underhåll av leder och andra anläggningar för friluftslivets behov

2. skötsel av naturreservatet sker genom tex. röjning, gallring, naturvårdsbränning, slåtter, betesdrift,

3. undersökningar för uppföljning av skötselplanen och reservatets syfte

I den till detta beslut hörande skötselplanen (bilaga 3) framgår i detalj var anordningar ska utföras och åtgärder vidtas.

### **C Föreskrifter enligt 7 kap 30 § miljöbalken om rätten att färdas och vistas inom reservatet samt om ordningen i övrigt inom reservatet.**

Föreskrifterna under punkten C gäller även fastighetsägare och innehavare av särskild rätt till fastighet när de inte utnyttjar sin rätt att bruka fastigheten

I naturreservatet är det förbjudet att:

1. skada växande eller döda – stående eller omkullfallna – träd, stubbar och buskar

2. framföra motordrivna fordon i terrängen, gäller både barmark och snötäckt mark, med följande undantag

- Framföra skoter på av länsstyrelsen markerade skoterleder då marken är snötäckt

Utan Länsstyrelsens tillstånd:

3. gräva upp växter, plocka mossor, lavar och vedlevande svampar eller samla in djur (tex insekter)

4. genomföra eller bedriva tävlingar, lägerverksamhet och andra större eller återkommande organiserade arrangemang.

### **Motiv till föreskrifter, undantag mm**

A. I *punkterna A1; A4; A5; A6; C1; C2; och C3* förbjuds sådana aktiviteter som kan störa den naturliga utvecklingen hos vegetationstyper och naturskogens växter och djur.

I *punkt A2* förbjuds alla former av avverkningar och skogsskötselåtgärder, vilket är en förutsättning för att områdets värden ska bibehållas. Denna föreskrift innebär att bestämmelserna i skogsvårdslagen och Skogsstyrelsens föreskrifter om bekämpning av skadeinsekter och tillvaratagande av skadad skog ej ska gälla inom naturreservatet.

Uppkommer insektskador på skog i anslutning till naturreservatet som en följd av att åtgärder för insektsbekämpning inte vidtagits inom reservatet ska frågan om ersättning bedömas enligt skadeståndsrättsliga regler.

A4. Terrängkörning med motordrivna fordon ger vegetations- och markskador, särskilt om tunga fordon används eller om körning sker i våtmarker, vilket skadar den biologiska mångfalden och minskar upplevelsen av ett ”orört” område. Undantag för uttransport av älg, björn, större hjortvilt och vildsvin bedöms kunna ske med fordon som inte skadar den biologiska mångfalden samtidigt som omfattningen är så begränsad att friluftslivet, vid avvägning mot jaktintresset, får tåla eventuella störningar. De undantagna djuren överensstämmer med dem som anges i terrängkörningslagen. För att minimera skador på mark och vegetation är det viktigt att körning begränsas till torra eller frusna marker. Tyngre hjulgående traktorer ger ofta mark- och vegetationsskador. Bandgående älgdragare eller liknande rekommenderas. Om uppföljningen visar att markskador från uttransport av vilt åsamkar för stora skador, bör föreskriften skärpas.

A8. Olika typer av anläggningar inklusive eventuellt behov av markarbeten och vägar för uppförande och underhåll skadar den biologiska mångfalden och minskar påtagligt upplevelsen av ett ”orört” område. I många naturreservat är det önskvärt att låta vegetationen utvecklas fritt till naturliga slutna skogsbestånd. Nya siktröjningar motverkar detta mål. Nya jaktpass ska därför placeras och utformas på ett sätt så att de ej kräver nya siktgator. Undantag medges för enklare jaktpass som till material och utförande är anpassat till platsen och ”smälter” in i naturen. Materialet ska byggas av dit transporterade smala trädstammar. Taköverbyggnad får under jakten bestå av en presenning men denna får ej permanent vara kvar i skogen. Jakttorn får inte uppföras, dock får gamla stå kvar om de underhålls. Om staten, genom Naturvårdsverket, äger marken så har Länsstyrelsen rätt att ta bort jakttorn som är i dåligt skick.

A9. Jakt med fällor bedöms ej vara av samma starka allmänna intresse som annan jakt, utan bedrivs främst i beståndsreglerande syfte. Utgångspunkten bör därför vara att endast tillåta jakt med fällor om det finns skäl att reglera specifika arter. Utestående fällor minskar också upplevelsen av ett ”orört” område och kan upplevas negativt av friluftslivet. Undantag för minkfällor

medges för att minkjakt är motiverad ur naturskyddssynpunkt och att fällfångst är den enda realistiska jaktmetoden. Även slagfällor är tillåtna vid minkjakt eftersom naturvårdsnyttan bedöms större än risken att enstaka individer av andra arter dödas. Fällor ska alltid märkas med namn och adress.

A10. Utfodring (åtling) av vilt medför att djur koncentreras till området kring utfodringsplatsen. Lokalt skadas vegetationen vid foderplatsen genom tramp, foderspill, en viss gödsling av marken, samt ett ökat betestryck på unga lövträd i området. Detta är inte önskvärt inom naturreservat. Exempelvis är det dock tillåtet att lämna kvar den urtaga älgräntan efter skjuten älg liksom att mata småfåglar. Det är också tillåtet att sätta ut saltsten, dock bör placeringen vara sådan att skador på vegetation minimeras.

A11. Jaktutövarna inom naturreservatet ska ha en ingående kunskap om områdets naturvärden/skyddsbehov och vilka hänsyn som behöver tas vad gäller bl.a. jaktens omfattning och utövning. **Jaktgäster** accepteras endast om de medföljer nyttjanderättsinnehavare – d v s de ska bedriva jakt tillsammans.

A12. Att genom jakt göra uttag av vilt samspelar inte med reservatets syfte. Mot den bakgrunden är utgångspunkten för att uppnå syftet enligt 7 kap 5§ miljöbalken att jakt inte ska tillåtas i naturreservatet. En avvägning har dock gjorts mot intresset för att jaga och därför har jakt på vissa arter tillåtits. Jakt på stora rovdjur tillåts inte då denna jakt inte är någon allmän jakt. Främsta syftet med den jakten är att förebygga och minska skador på tamdjur och jakten ska styras till områden där rovdjuren gör mest skada. En riktad skydds jakt, dvs jakt på enskilda skadegörande individer kan bli aktuell och bör vid det/de tillfällena kunna beviljas med dispens från Länsstyrelsen. Eftersom naturreservatet har ett friluftslivs syfte så kan det vara svårt att kombinera friluftsliv med rovdjursjakt eftersom intressena delvis utförs vid samma tidpunkt på året.

Länsstyrelsen anser det rimligt att 28§ jaktförordningen samt förordning (2007:127) med särskilda bestämmelser om skyddsåtgärder vid

rovdjursangrepp bör kunna tillämpas även inom naturreservatet utan hinder av reservatsföreskrifterna.

Eftersom det kan bli aktuellt med jakt på björn, enligt ovan, så har föreskriften A4 justerats därefter.

**B Punkterna B 1 – B 3** medger att vissa åtgärder får vidtas i reservatet. Länsstyrelsen bedömer att nyttan med dessa åtgärder är avsevärd. De delar som är i restaureringsbehov kräver åtgärder för att höga naturvärden ska uppnås. Information om reservatet samt anläggningar för friluftslivet bedöms idag ofta som högst angeläget för att tillmötesgå det rörliga friluftslivet. Forskning och uppföljning ingår som en naturlig del i reservat av denna karaktär, och är även ett krav som ställs på Natura 2000-objekt.

**C Punkterna under C** inskränker allmänhetens nyttjande av området

C1. Skogens träd är grunden för reservatets värde och får inte skadas.

C2. Fordonstrafik utanför skogsbilvägen skulle utgöra en allvarlig störning och medföra slitageskador.

C3. Förekomsten av ett flertal värdefulla, ofta rödlistade, organismer motiverar skydd mot sådan plockning och insamling som kan inverka menligt på berörda populationer. Det är dock angeläget att undersökningar och insamlingar som förbättrar kunskapen om reservatets organismvärld kan ske. Normalt bör sådana undersökningar kunna medges under förutsättning att de har ett allmänt intresse, att undersökningsmetoden inte orsakar bestående skada och att resultaten tillgängliggörs. Matsvamp och bär får givetvis plockas i reservatet.

C4. Fler besökare i reservatet är normalt positivt. Olika organiserade arrangemang kan dock, om de bedrivs i olämplig omfattning, på olämpligt sätt, på olämplig plats eller under olämplig tid, störa andra besökare och negativt påverka naturmiljön. För att kunna inrikta den organiserade verksamheten till en hållbar och miljöanpassad sådan, krävs därför tillstånd

av länsstyrelsen enligt punkt C4. Länsstyrelsen kan då ställa villkor och anvisa passande plats etc.

Det är tillåtet att tälta i reservatet och att elda under förutsättning att man tar hänsyn och inte stör häcknings- och spelplatser och inte skadar växande eller döda träd. Vill man inte ta med sig egen ved går det bra att plocka torra kvistar från marken eller bryta torrgrenar från växande träd utan att de skadas. Däremot får man inte elda med delar av torrakor och stubbar eller liggande döda träd, s k lågor.

---

Föreskrifterna trädde i kraft 2009-06-25

Maria Norrfalk

Henny Sahlin

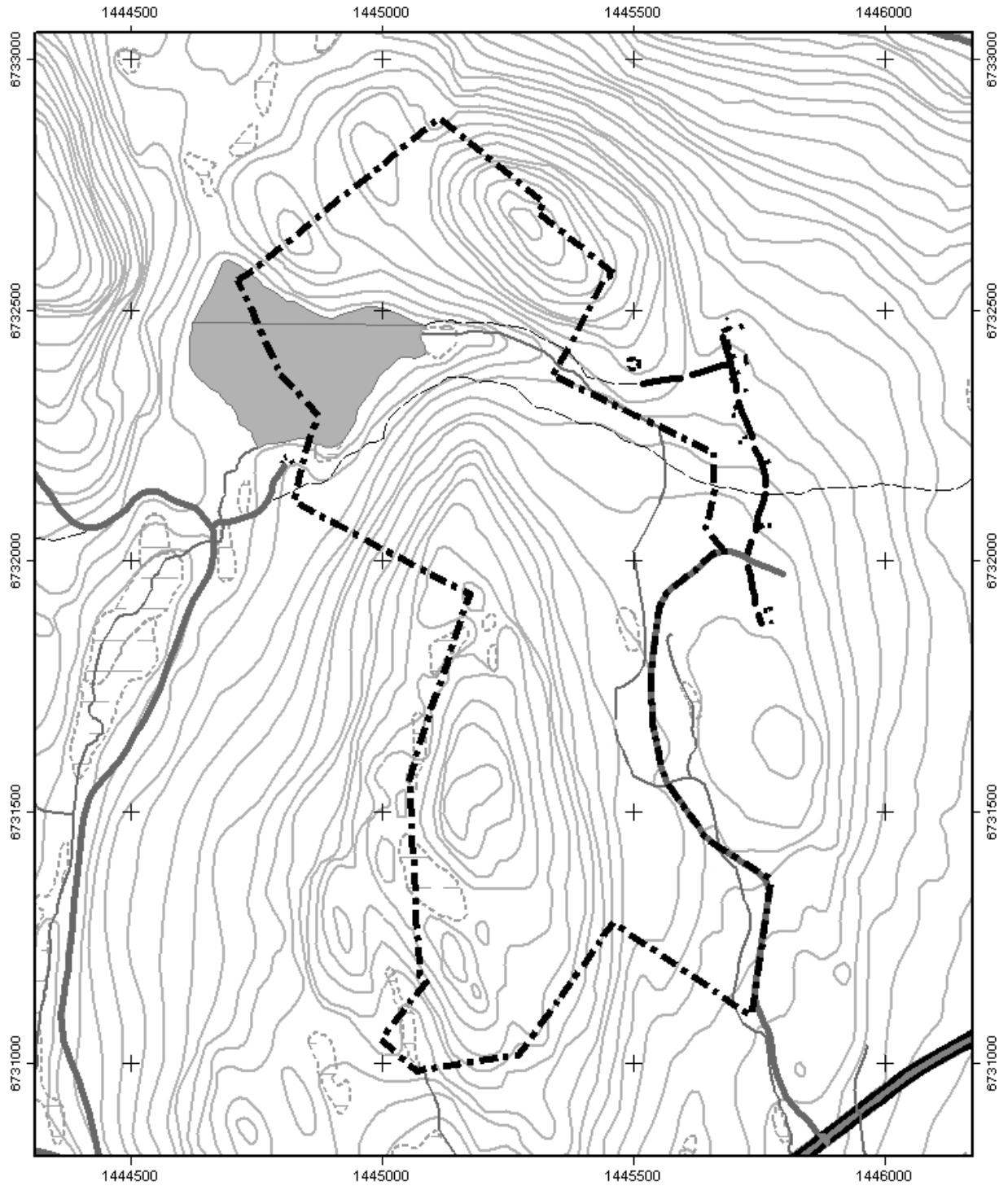
Bilaga:

Karta (Bilaga 2 ur beslutet)



# Mockalberget NR - Beslutskarta

# Bilaga 2



0 75 150 300 Meter  
|-----|-----|-----|

Skala 1:10 000

## Teckenförklaring

--- Mockalberget NR inmätt gräns

~ vattendrag

■ byggnader

☁ sankmarker

— höjdkurvor

☁ vatten

— Allmän väg

— Mindre bilväg

+ Järnväg

— Traktorväg

--- Vandringsleder och stigar

