



NATURRESERVAT

Välkommen till Herrevadskloster – ekhagarnas landskap



Böljande ekhagar med högväxta träd, varvas med ljusa lövskogar, porlande vattendrag och fuktängar intill Rönne å och Västra Sorrödssjön. Snapphaneeken har sin mörka plats i Herrevads historia och närvaron av cistercienserordens munkar är fortfarande tydlig i reservatets namn och i landskapet.

Historiska marker

Redan våra förfäder från sten- och bronsåldern tyckte att detta var en bra boplats och har lämnat sina spår i landskapet, som skålgropen vid Gökottebacken.

År 1144 kom franska cisterciensemunkar och byggde upp det mäktiga Herrevads kloster, strategiskt placerat vid riksvägen och Rönneå. I 400 år brukade munkarna marken och lade grunden för dagens eklandskap.

Under historiens gång har klostret bytt ägare men som en röd tråd har de betande djuren funnits här, från munkarnas oxar till dragonernas hästar.

Från slåtteräng till betesmark

Högörtängen och rikkärret på Venlösa äng är en liten rest av de vidsträckta ängsmarker som en gång bredde ut sig här. Jordbruket har effektiviserats och de gamla slåtterängarna har försvunnit i rask takt och med dem deras rika flora och insektsliv. Idag kan du istället njuta av de ljusa ekbackarna som på våren skiftar i vitt av blommande vitsippor och slån- och hagtornsbuskar.

Hagmarkernas äldre träd är uppemot 200 år och det är nu de börjar bli värdefulla för vedlevande insekter och svampar, lavar, fåglar och fladdermöss.

I den mest kända eken, Snapphaneeken, hängdes snapphanar under det Skånska kriget på 1670-talet. Först 300 år senare dog det praktfulla trädet. Ännu idag finns en kraftig stubbe kvar.



Här, under ekarna, har hästar och kor gått på bete i århundraden. **Slån-** och **hagtornsbuskar** blommar i vitt på våren. **Törnskatan** använder buskarnas taggar att spetsa sina byten på – ett förråd för regniga dagar.

Lanius collurio
Red-backed shrike
Neuntöter



Slån
Prunus spinosa
Blackthorn
Schlehe



Klippans kommunfågel, **kungsfiskaren** häckar i den branta strandbrinken till Rönneå.

Alcedo atthis
Kingfisher
Eisvogel



Precis som människan så trivs **rådjuren** i det omväxlande landskapet.
Capreolus capreolus
Roe deer
Reh



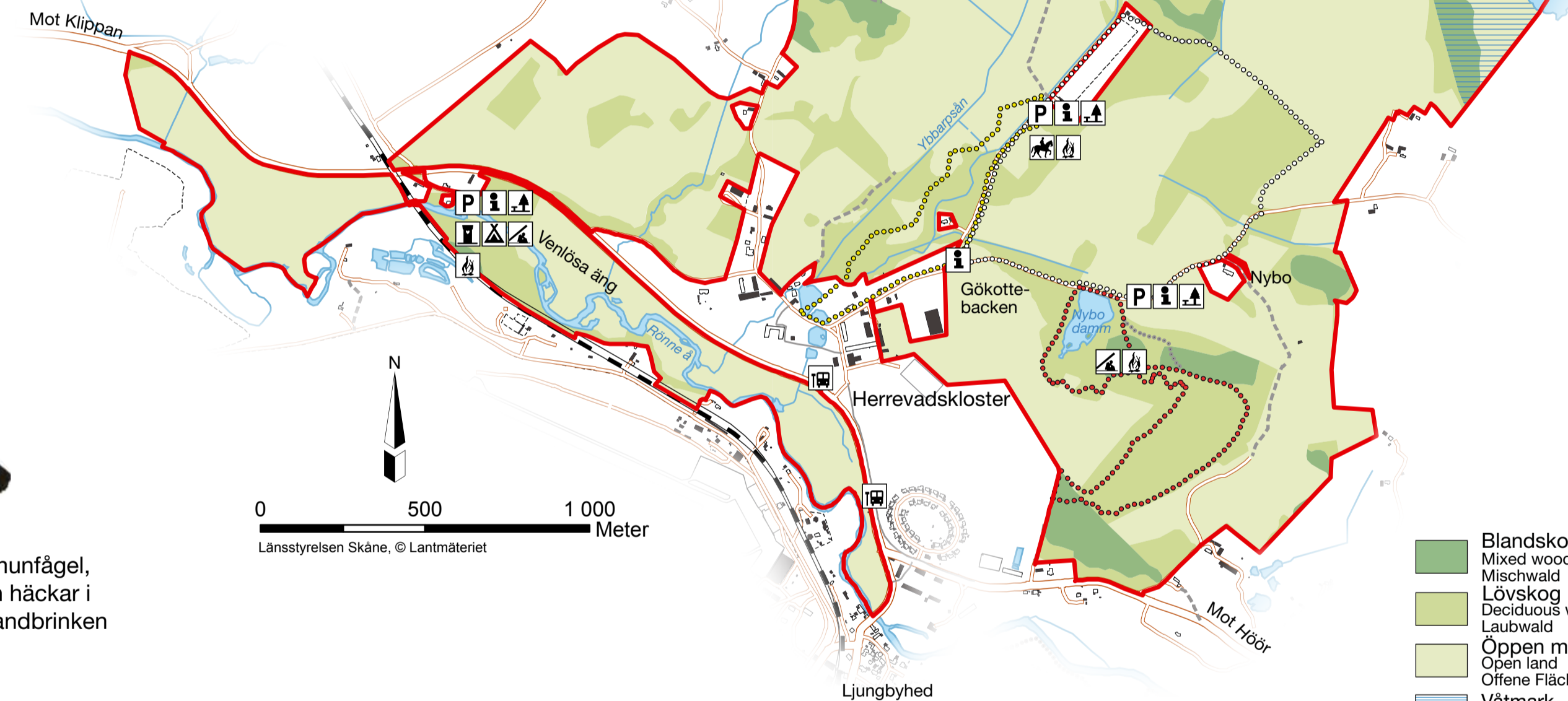
Jungfru Marie nycklar
Dactylorhiza maculata
Heath spotted orchid
Geflecktes Knabenkraut



Svinrot
Scorzonera humilis
Viper's grass
Niedrige Schwarzwurzel



Jungfrulin
Polygala vulgaris
Common milkwort
Gemeine Kreuzblume



0 500 1 000
Meter
Länstyrelsen Skåne, © Lantmäteriet

- Blandskog / Mixed woodland
- Lövskog / Mischwald
- Öppen mark / Offene Fläche
- Våtmark / Feuchtgebiet
- Reservatsgräns / Reserve boundary / Grenze des Naturschutzgebietes
- Bilvägar / Roads / Autostraßen
- Markväg/gångstig / Footpath / Feldweg
- Information / Information board
- Parkering / Car park / Parkplatz
- Toilett / Trockentoilette
- Grillplats / Permitted fire site / Grillplatz
- Rastbord / Picnicking table
- Vindskydd / Shelter / Wetterschutzhütte
- Tältplats / Camp site / Zeltplatz
- Lastplats för häst / Loading area for horses
- Ridled / Bridleway / Reitweg
- Elljusspår / Illuminated jogging circuit
- Vandringssled / Marked trail / Wanderweg
- Här är du / You are here / Ihr Standort

Bivråk
Pernis apivorus
Honey buzzard
Wespenbussard



Our Stone and Bronze Age forefathers thought this was a good place to live and have left their remains here.

In 1144 twelve French Cistercian monks built the impressive Herrevad Monastery. The monks worked the soil for 400 years and laid the foundations for the oak landscape we see today.

Over time, the monastery has changed owners but the grazing animals on the Herrevad estate have remained a constant feature.

Down towards the River Rönneå, there is a small remnant of the once much more extensive meadow. Agriculture has intensified and the old meadows have disappeared. Today you can enjoy the open oak pastures instead.

The old trees in the pastures are up towards 200 years old, and they are now becoming valuable for wood-living insects and fungi, lichens, birds and bats.

In the renowned Snapphaneeken (Danish Partisan Oak), Danish partisans were hanged during the Skåne War in the 1670s. The tree died 300 years later, but there is still a substantial stump left.

Schon die Menschen der Stein- und Bronzezeit hielten diesen Ort für einen guten Siedlungsplatz und hinterließen ihre Spuren in der Landschaft.

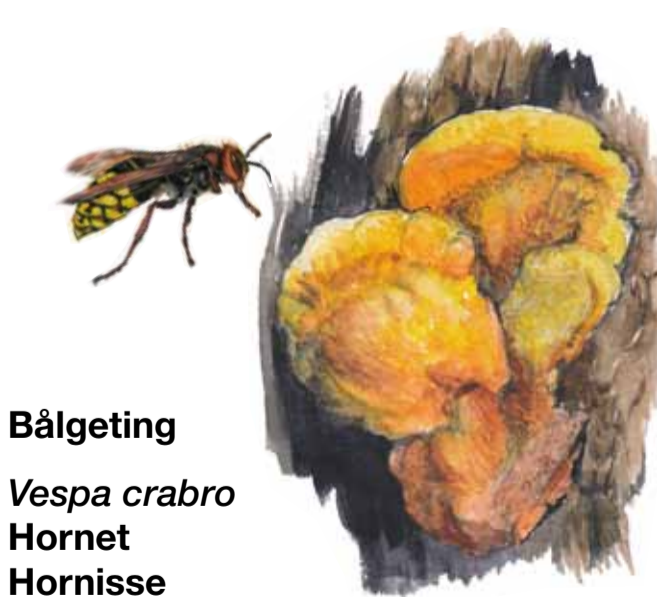
Im Jahr 1144 gründeten französische Zisterziensermönche das Kloster Herrevad. Die Ordensmänner bewirtschafteten das Land 400 Jahre lang; auch die heutige Eichenlandschaft geht auf die Aktivitäten der Mönche zurück.

Im Verlauf der Geschichte bekam Herrevad immer wieder neue Eigentümer – doch weidende Tiere gab es auf den Flächen des Anwesens zu jeder Zeit.

Unten am Fluss Rönneå finden sich Reste des einst ausgedehnten Wiesenlandes. Im Zuge der Rationalisierung der Landwirtschaft verschwanden die alten Mähwiesen. Heute kann man sich stattdessen an den freundlichen Eichenhügeln erfreuen.

Die älteren Bäume auf den naturnahen Weideflächen sind fast 200 Jahre alt und werden nun immer wertvoller für holzfressende Insekten und auf Holz wachsende Pilze sowie für Flechten, Vögel und Fledermäuse.

An der berühmten sog. Snapphaneeken wurden während des Nordischen Krieges in den 1670er Jahren Freischärler gehängt. Die Eiche starb erst 300 Jahre später, und bis heute ist ein kräftiges Stammstück erhalten geblieben.



Bålgeting
Vespa crabro
Hornet
Hornisse

Vedsvampar, som **saffranstikka**, luckrar upp den döda veden hos gamla träd så att insekter, som **bålgetingar**, kan bygga sina bon. Bålgetingarna är i sin tur bra mat åt bivråken.

Saffranstikka
Hapalopilus croceus

