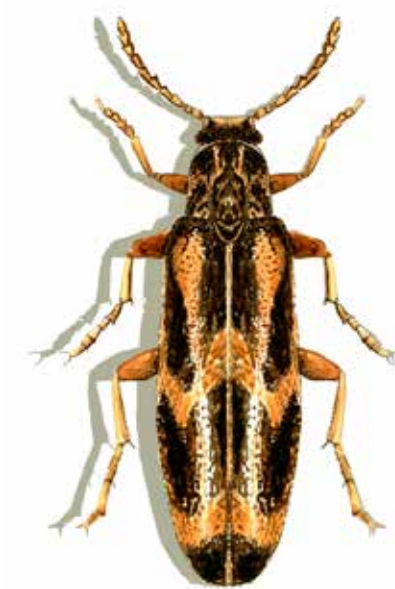
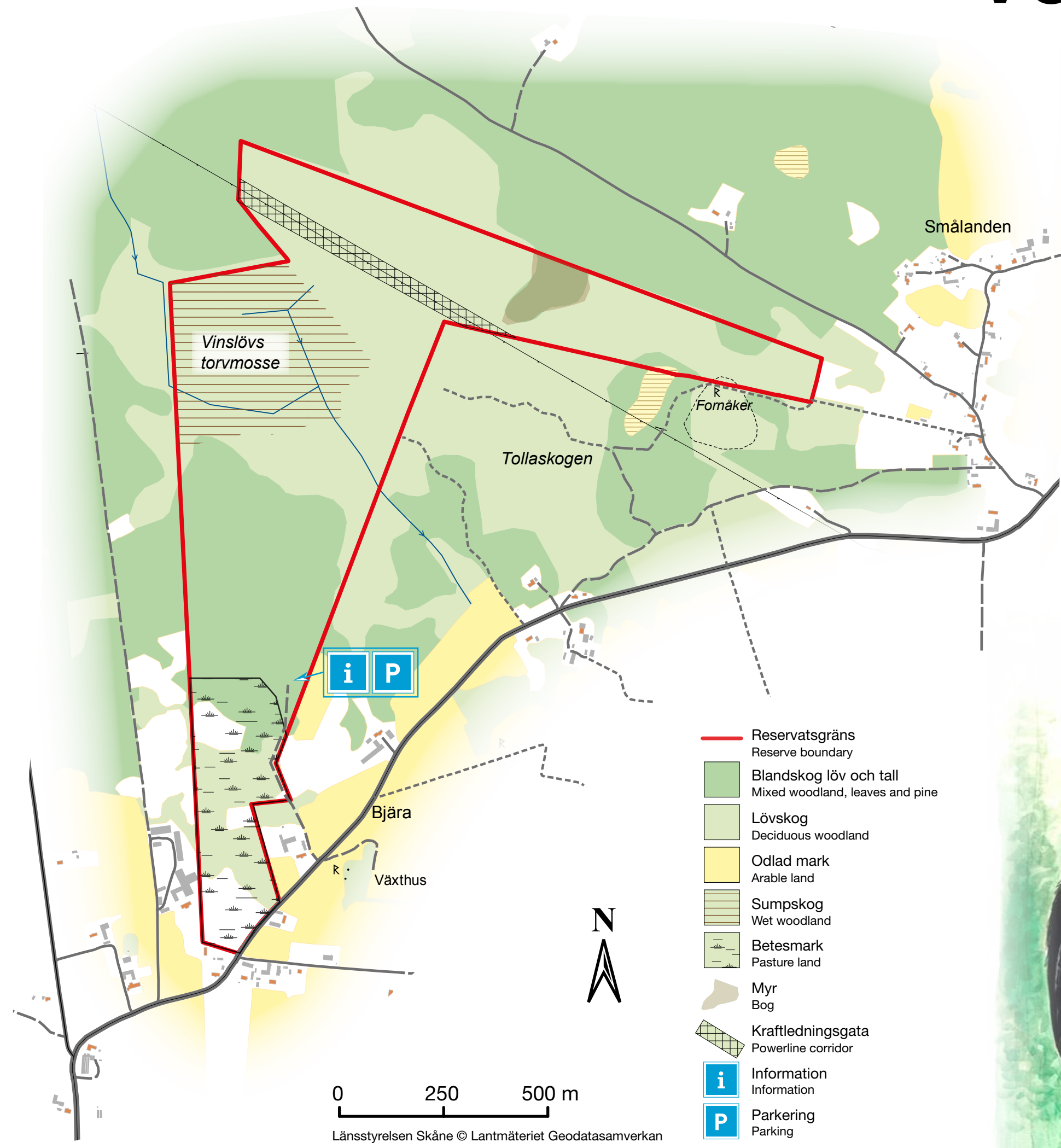




NATURRESERVAT

Välkommen till Tollaskogen



Ekbrunbagge
Hypulus quercinus

I Tollaskogen finns inga markerade stigar. Ett besök i naturreservatet blir istället ett äventyr där du får upptäcka en naturskog med spännande insektsliv på egen hand.

Tollaskogen har fått sitt namn efter släkten Toll som en gång ägde marken. Området har haft en omväxlande historia som både bokskog och betad fåladsmark. Den nuvarande skogen började växa fram när boskapen slutade beta och bonden inte längre odlade marken. Tollaskogen är ett viktigt skogsområde som kan fungera som spridningskorridor för djur och växter mellan Nävlingeåsens skogsklädda nordsluttning och Helgeåns eklandskap.

Kartorna visar oss landskapets historia

När den första kartan över Skåne ritades på 1680-talet var största delen av naturreservatet skogsklätt. Hundra år senare fanns bara ett fåtal bokar kvar av den forna skogen. Istället var området en öppen fålad med mindre områden med odlingsmark. På Häradsekonomiska kartan från 1924-36 ser man att fåladbruket har övergivits och att skogen börjar återkomma. Endast området kring Vinslövs torvmosse var fortfarande uppodlat. Idag är hela området åter skogsklätt.

Variationsrik skog

Tollaskogen är idag en spännande blandlövskog. I de fuktiga delarna växer sumpskog med grova alar på kraftiga socklar. På andra delar växer bok, ek och tall. De äldsta träden är runt 130 år gamla. Den variationsrika naturskogen har höga naturvärden. Den 5-6 mm långa ekbrunbaggen är en av många vedlevande arter som man kan hitta på döda eller döende träd. Den lever i grova ekstubbar, särskilt i ved angripen av svampen rostöra. På gamla döende ekar i området kan man också hitta den vackert röda oxtungssvampen. Längst i söder ligger trädklädda betesmarker där djuren betar bland blommande buskar och gamla ekar.



There are no marked trails in Tollaskogen. A visit to the nature reserve is instead an adventure where you will discover a natural forest with an interesting insect life all on your own.

Tollaskogen was given its name after the Toll family who once owned the land. The area has had a varied history as both a beech forest and a grazed pasture land. The current forest began to emerge when the cattle stopped grazing and the farmers stopped cultivating the land. Tollaskogen is an important area of forest that can serve as a dispersal corridor for animals and plants between Nävlingeåsen's forested northern slope and Helgeån's oak woodlands.

Today Tollaskogen is an exciting deciduous forest. The wetland forest is dominated by common alder. In other parts beech, oak and pine grows. The oldest trees are around 130 years old. The forest has high biodiversity due to its rich variety in tree species. The beetle *hypulus quercinus* which is 5 to 6 mm long is one of many species that is depending on dead wood. It lives in dead oak trees, especially dead wood infested with Oak Curtain Crust fungus (*Hymenochaete rubiginosa*). In the old dying oak trees in the area, you can also find the beautiful Red Beefsteak fungus. Far to the south lie wooded pastures where animals graze amongst flowering shrubs and old oak trees.



Spillkråka
Black Woodpecker
Dryocopus martius



Oxtungsvamp
Beefsteak fungus
Fistulina hepatica



Backsippa
Pasqueflower
Pulsatilla vulgaris



Föreskrifter

Inom naturreservatet Tollaskogen är det förbjudet att:

- skada fast naturföremål eller ytbildning,
- ställa upp eller övernatta i husbil, husvagn, eller motsvarande,
- medföra hund eller annat husdjur som ej hålls i koppel,
- elda,
- gräva upp eller på annat sätt skada växter (inklusive mossor), lavar eller vedlevande svampar,
- avsiktligt bryta sönder eller insamla och bortföra död ved,
- anordna tävling eller bedriva verksamhet som kan inverka störande på djurlivet eller naturmiljön,
- anbringa tavla, skylt, snitsel, inskrift, affisch eller därmed jämförig anordning.

Vidare är det förbjudet att utan länsstyrelsens tillstånd:

- samla in ryggradslösa djur, t.ex. skalbaggar. Enstaka exemplar får dock samlas in under förutsättning att det inte bryter mot fridlysningsbestämmelserna och att fållor inte används.
- placera ut främmande föremål (tex geocacher eller dylikt).



Regulations

In Tollaskogen nature reserve it is forbidden to:

- damage fixed natural objects or surfaces,
- set up or spend the night in a mobile home, caravan, or equivalent,
- bring unleashed dogs or other pets that are not on a lead,
- make a fire,
- dig up or in any other way damage plants (including moss), lichen or living fungi,
- deliberately break or collect and remove dead wood,
- organise competitions or engage in activities that may disturb the animal life or the natural environment,
- put up boards, signs, printouts, posters or other similar items, with the exception of information signs for the nature reserve and boundary marks.

Without the permission of the County Administrative Board, it is also forbidden to:

- Collect invertebrates such as beetles or molluscs. Individual samples may be collected, provided that it does not violate the Swedish endangered species regulations and that traps are not used.
- deploy foreign objects (e.g. Geocaches or similar).

Naturreservatet Tollaskogen bildades 2014 och omfattar 88 ha. Syftet med reservatet är att bevara och utveckla en lövskog med stort inslag av tall, på ett sätt som gynnar arter beroende av denna biotop. Områdets hydrologi ska bevaras och så långt möjligt restaureras. Delar av området ska betas. Friluftslivet ska främjas, dock så områdets natur- och kulturvärden bevaras.

Reservatet förvaltas av Länsstyrelsen Skåne
www.lansstyrelsen.se/skane

