



LÄNSSTYRELSEN
UPPSALA LÄN

Miljöprövningsdelegationen

BESLUT

1 (9)

2014-05-19

Dnr: 551-7266-2012
Anl.nr: 0319-32-306-a

Sand & Grus AB Jehander
Box 47124
100 74 STOCKHOLM

Kungörelsedelgivning

Slutliga villkor för efterbehandling av täkt för naturgrus på fastigheten Stallmon 1:1 i Älvkarleby kommun

*Verksamhetskod 10.20 enligt 4 kap. 3 § miljöprövningsförordningen (2013:251)
2 bilagor*

BESLUT

Miljöprövningsdelegationen inom Länsstyrelsen i Uppsala län beslutar med stöd av 22 kap 27 § miljöbalken att följande slutligt villkor 19 ska gälla för efterbehandling av i tillstånd enligt miljöbalken den 5 november 2009, dnr 551-508-08 för Sand & Grus AB Jehander (org. nr. 556016-1183) avseende täkt för naturgrus på fastigheten Stallmon 1:1 i Älvkarleby kommun.

19. Efterbehandlingen ska ske så att ett avstånd om minst 2 meter uppnås mellan täktbotten och högsta uppmätta grundvattennivå. I övrigt ska efterbehandlingen ske genom att i samråd med tillsynsmyndigheten följa inlämnat förslag till efterbehandling. Externa massor får inte tillföras täkten. Samtliga efterbehandlingsåtgärder ska vara slutförda inom tillståndstidens utgång.

Miljöprövningsdelegationen avslutar därmed prövotiden avseende villkor för efterbehandling av täkten.

Kungörelsedelgivning

Kungörelse om detta beslut införs inom 10 dagar från datum för beslutet i Post- och Inrikes Tidningar samt i ortstidningarna Gävle Dagblad och Arbetarbladet, (*se bilaga 2*). Kungörelsedelgivningen sker enligt reglerna i 47 och 49 §§ delgivningslagen (2010:1932).

REDOGÖRELSE FÖR ÄRENDET

Tidigare beslut

Miljöprövningsdelegationen inom Länsstyrelsen i Uppsala län har meddelat tillstånd till verksamheten den 5 november 2009. I tillståndet uppsköts under prövotiden frågan om efterbehandling av naturgrustäkten. Prövotiden förenades med bl.a. utredningsuppdrag enligt nedan.

2014-05-19

Dnr: 551-7266-2012

- U1 Sand & Grus AB Jehander ska under prövotiden utreda utformningen av efterbehandlingen av tåkten i samråd med Länsstyrelsen, tillsynsmyndigheten samt fastighetsägaren. Av utredningen ska framgå alternativ utformning till efterbehandling jämfört med den 25 juni 2008 upprättade efterbehandlingsplanen.

Sökandens redovisning

I sin utredning har Sand & Grus AB Jehander (bolaget) i huvudsak framfört följande. De miljöer som en befintlig grustäkt huvudsakligen utgör håller successivt på att försvinna, då antalet grustäkter stadigt minskar och några nya knappast kommer till stånd. Det är de öppna sandiga/grusiga områdena med varierande topografi och beskaffenhet (kornstorleksfördelning) som utgör de viktigaste biotoperna för särskilt hotade arter, både flora och fauna. Med en genomtänkt efterbehandling, genom att bl.a. bevara mycket av de öppna ytorna, kan en efterbehandlad grustäkt bidra till att öka den biologiska mångfalden. Syftet med föreliggande förslag är att få till stånd en efterbehandling som i så hög grad som möjligt gynnar den biologiska mångfalden utifrån de speciella förutsättningar som finns på platsen och den speciella miljö som en stor sand- och grustäkt utgör.

Eftersom täktverksamhet för närvarande pågår och kommer att bedrivas till den 31 december 2019 så begränsas genomgången till de delar av tåkten som i dagsläget är aktuella att efterbehandla. Konkreta efterbehandlingsförslag föreligger alltså bara för dessa områden. Övriga områden beskrivs och behandlas i form av generella riktlinjer.

Vid aktuell täkt har bolaget anlitat en biolog för genomgång av tåkten på plats för att identifiera förutsättningarna samt dra upp riktlinjer och arbetssätt för en bra efterbehandlingsplan. Biologens arbete har utmynnat i en promemoria vilket utgjorde underlag för ett samråd om efterbehandlingsåtgärder som genomfördes i samband med ett tillsynsbesök i tåkten den 4 september 2012. I samrådet deltog Älvkarleby kommun, Länsstyrelsen i Uppsala län, Stora Enso (markägare) och bolaget. Samtliga parter ansåg att riktlinjerna och föreslagna åtgärder i biologens PM var lämpliga och att dokumentet kan ligga till grund för efterbehandlingsplanen.

Stallmon täkt ligger strax söder om Älvkarleby i Uppland. Tåkten gränsar i söder till det militära skjutfältet Marma, som idag uppbär status som Natura 2000-område.

En stor del av de arter som förr levde i öppna sandmarker i en rad olika naturmiljöer är idag hänvisade till kanterna av aktiva täkter och täkter som avslutats. Det beror på att tidigare öppna sandmiljöer idag har förstörts, främst genom intensiv skogsproduktion.

Marma skjutfält har stora ytor öppna sandmarker där flera mycket sällsynta insekter har påträffats under 2000-talet. Hotade och rödlistade sandlevande insekter finns därmed närvarande endast omkring en kilometer från Stallmon. Tåkten har därför mycket stor potential att efter avslutad brytning kunna utvecklas så att den förstärker sandekosystemen lokalt i området.

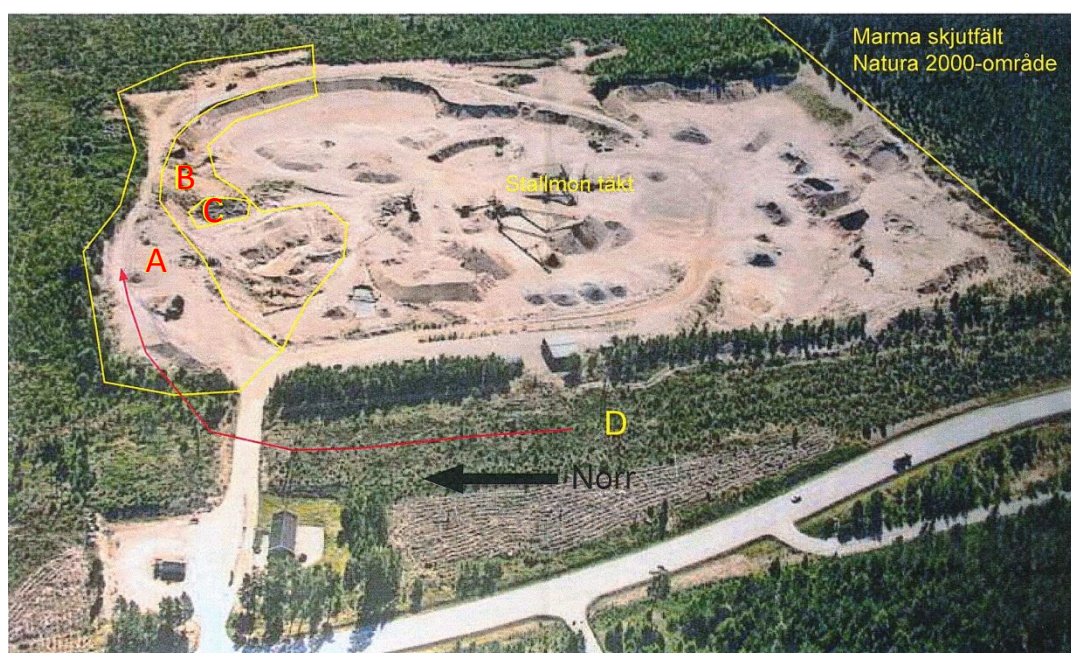
2014-05-19

Dnr: 551-7266-2012

Idag finns eventuellt ett fynd av klöversobermal från Stallmon. Denna art är en av de sällsyntaste malfjärilarna som finns. Den lever på skogsklöver i sandmark. Marma skjutfält är en av klöversobermalens fåtaliga lokaler i Europa. Inga större undersökningar har gjorts av vilka arter som idag kan finnas närvarande i tåkten i Stallmon, det är istället tåktens framtida potential som långsamt igenväxande sandmark som är intressant vid arbete med sandekosystem.

Förslag till efterbehandling

Efterbehandlingen sker efterhand i olika delområden efter att brytningen nått brytområdesgränsen. De områden som är aktuella att efterbehandla är den norra delen av tåkten.



Stallmons tåkt sed från väster.

Norra delen

Punkterna nedan refererar till ovanstående flygbild och den utredning som har inkommit. Följande efterbehandlingsåtgärder föreslås för respektive delområde:

- A. Avbaningsvallarna föreslås vara som de är och sandfälten sparas med dess begynnande vegetation. Flera av vallarna har redan fått in blandad trädvegetation som på sikt bildar ett positivt varmt trädbyn.
- B. Även om små justeringar kan komma att göras så bör branten ha ungefär samma oregelbundna topografi som idag.
- C. Befintligt stenröse bevaras.
- D. Kraftledningsgatan är en mycket artrik miljö som bidrar till att tåkten koloniserar efter efterbehandlingen så att den blir artrikare än normalt.

En sammanfattande rekommendation är att på sikt verka för att tåkten med tiden bildar ett varierande landskap med blandning av olikåldriga sanddynor. Detta sker genom succesiv efterbehandling utan påförsel av jord.

2014-05-19

Dnr: 551-7266-2012

Övriga områden

En optimal utformad efterbehandling för att gynna biologisk mångfald beror till stor del på hur materialet i kvarvarande slänter och övriga ytor är beskaffade. Om materialet t.ex. är grovt, fint eller kanske lerblandat så påverkar det benägenheten för olika arters etablering. Därför föreslår bolaget att slutlig utformning av efterbehandlingen beslutas i samråd med tillsynsmyndigheten.

Exempel på generellt lämpliga åtgärder är:

- Topografiskt varierande landskap skapas med vallar, högar, stenpartier, terrassering, inskärningar, vattenspeglar, öppna sandytor eller -slänter.
- Sparande av redan etablerad vegetation.
- Stor andel självsådd av traktens flora som värdväxter. Förfarandet kan påskyndas med hjälp av förflyttning (skopa eller spade) av lämpliga växter från täktens utkanter.
- En stor del av (grus) täktytan lämnas öppen eller oplanterad (upp till 95%).

När slänterna har efterbehandlats iordningställs täktbotten som sista åtgärd. Täktområdet städas på skrot och eventuellt annat avfall. All produktionsutrustning med tillhörande anordningar bortforslas. Om inte annat överenskommes med markägaren så avlägsnas även alla byggnader som hör till täktverksamheten. I övrigt så lämnas täktbotten dock i det närmaste orörd. Möjligen påförs mycket lite avbaningsmaterial tunt och fläckvis.

Villkorsförslag

Bolaget föreslår att följande villkor införs i täkttillståndet:

“Slutlig utformning av efterbehandling ska ske i samråd med tillsynsmyndigheten och följa förslag till efterbehandlingsplan. Samtliga efterbehandlingsåtgärder ska vara slutförda senast ett (1) år efter tillståndstidens utgång.”

Ärendets handläggning

Bolaget inkom den 20 november 2012 med provotidsutredning och förslag på villkor till Miljöprövningsdelegationen inom Länsstyrelsen i Uppsala län. Bolagets utredning remitterades till Länsstyrelsen i Uppsala län samt Älvkarleby kommun och Gästrike Vatten AB som lämnade ett yttrande med en begäran om vissa kompletteringar av utredningen.

Provotidsredovisningen har kungjorts i Gävle Dagblad och Arbetarbladet den 9 februari samt i Post- och Inrikes Tidningar den 11 februari 2013.

Länsstyrelsen remitterade ärendet till Gävle samt Älvkarleby kommun och Gästrike vatten AB samt SGU och Länsstyrelsen i Gävleborgs samt Uppsala län. Yttrande har inkommit från Älvkarleby kommun och Gästrike Vatten AB samt SGU och Länsstyrelsen i Gävleborg samt Uppsala län.

Bolaget har beretts tillfälle att bemöta de synpunkter som har lämnats i remissvaren. Bolaget har inkommit med ett svar den 23 april 2013 samt den 4 mars 2014.

2014-05-19

Dnr: 551-7266-2012

Yttranden

Gästrike Vatten AB (GVAB), har yttrat sig vid två tillfällen och anført i huvudsak följande. GVAB förträder bland annat Gävle och Älvkarleby kommuner inom verksamheten enligt lagen (2006:412) om allmänna vattentjänster. Kronsågens vattentäkt är huvudvattentäkt för Älvkarleby kommun och försörjer delar av Gävle kommun med dricksvatten. Ett arbete med att ta fram en vattenförsörjningsplan för kommunerna har påbörjats. Det arbetet har identifierat isälvsavlagringen mellan Marma och Rotskär som en mycket viktig resurs ur ett regionalt perspektiv. GVAB anser i korthet att efterbehandlingsplanen inte tar hänsyn till skyddet av grundvatten inom Kronsågens vattentäkt. Ytor som lämnas orörda av naturvårdsskäl ökar grundvattenbildningen, men kan medföra en ojämna vattenkvalitet och minskar transporttiderna för både vatten och föroreningar. GVAB bedömer att risken för att grundvattenmagasinet förorenas vid händelse av utsläpp/brand är stor med föreslagen efterbehandling. Vidare bör brytdjup och högsta grundvatten redovisas i efterbehandlingsplanen, liksom tillvägagångssätt och bedömd insatstid vid händelse av brand/utsläpp.

Sveriges Geologiska Undersökning (SGU) har yttrat sig och anført i huvudsak följande. Skyddet av grundvattenmagasinet är viktigt och att täktbottenytter bör täckas. Täckningen ska inte utgöras av för tjockt lager finkornigt material som hindrar infiltration, inte heller av för tjockt lager avbaningsmassor, vilket kan leda till syrebrist som i sin tur kan leda till förhöjda järn- och manganhalter i grundvattnet. Eventuellt kan vissa branta slänter lämnas obehandlade med tanke på att de inte är tekniskt möjliga att skyddstäckas.

Älvkarleby kommun har yttrat sig och anført bl.a. följande. Grundvattnet bör skyddas genom att ett vegetationsskikt etableras så snart som möjligt på hela täktbotten. Grundvattenskyddet bör tydliggöras i efterbehandlingsplanen.

Länsstyrelsen i Gävleborgs län har yttrat sig och anført i huvudsak följande. Länsstyrelsen anser att efterbehandlingsplanen måste kompletteras med vilka åtgärder som vidtas för att inte förorena grundvattnet. Detaljer hur efterbehandling ska gå till bör ske i samråd med tillsynsmyndigheten.

Länsstyrelsen i Uppsala län har i yttrande framfört bl.a. följande. Det finns exempel från andra täkter i Sverige där man tagit tillvara både skydd för grundvatten och naturvårdsintressen. Ur ett landskapsperspektiv är täkten vid Stallmon mycket viktig för att bevara hotade arter som är beroende av sand. Den har ett strategiskt läge intill Marma skjutfält och innebär en möjlighet för arter att sprida sig mellan de fåtaliga sandmarker som finns. Sammantaget är det en miljö där det är angeläget att hänsyn tas till naturvårdsåtgärder.

Länsstyrelsen i Uppsala län har i ett kompletterande yttrande där en avvägning skett mellan både grundvatten- och naturvårdsintressen framhållit att det går att följa bolagets förslag, men att material bör påföras för att förbättra grundvattenskyddet. I yttrandet understryker Länsstyrelsen att om man påför massor och låter det översta lagret vara morän så erhålls på sikt en fin flora som gynnar insekter.

2014-05-19

Dnr: 551-7266-2012

Ännu bättre blir det om man lägger ut sandhögar där mer kräsna insekter kan trivas. Det krävs att högarna är 40 – 50 cm för att vildbin ska kunna bygga bon. För att snabba på förloppet med att få en intressant flora kan man samla in frön från intilliggande marker. Om man påför material av lite olika storlek så kan man skapa flera miljöer, från mer fuktiga till torra, och på det sättet få en variation som gynnar många arter. I första hand ska material som finns i tälten användas för ett skyddande skikt. I andra hand kan man föra in jungfruliga massor. Ett varierat landskap i täktbotten bör eftersträvas för att många arter ska etablera sig. Vid den fortsatta efterbehandlingen är det viktigt att hänsyn tas till backsvalornas behov av boplatser. I det område som nu är aktuellt för efterbehandling finns inga backsvalor eftersom materialet inte är lämpligt. I den södra delen finns branter där backsvalan häckar och efterbehandlingen bör innehålla åtgärder för svalorna. Eftersom det inte medför någon större risk för grundvattnet att slänterna lämnas anser Länsstyrelsen att bolagets förslag bör kunna godtas.

Bolagets bemötande

Bolaget har i bemötande framfört i huvudsak följande. Som framgår av efterbehandlingsplanen har den utformats för att maximera den framtida potentialen för en fortsatt rik biologisk mångfald i tälten. Detta har presenterats för Länsstyrelsen i Uppsala län och Älvkarleby kommun som även lämnat sitt samtycke till inriktningen. Tälten gränsar i söder till det militära skjutfältet Marma, som är ett Natura 2000-område. Hotade och rödlistade sandlevande insekter finns därmed närvarande endast omkring en kilometer från Stallmon. En stor del av de arter som förr levde i öppna sandmarker i en rad olika naturmiljöer är idag hänvisade till kanterna av aktiva tälter och tälter som avslutats. Redan idag finns eventuellt ett fynd av klöversobermal från Stallmon. Denna art är en av de sällsyntaste malfjärilarna som finns. Marma skjutfält, inklusive Stallmon, är en av klöversobermalens fåtaliga lokaler i Europa. De miljöer som en befintlig grustäkt huvudsakligen utgör håller successivt på att försvinna då antalet grustäkter stadigt minskar och några nya knappast kommer till stånd.

Det är de öppna sandiga/grusiga områdena med varierande topografi och beskaffenhet (kornstorleksfördelning) som utgör de viktigaste biotoperna för särskilt hotade och skyddade arter, både flora och fauna. Det är alltså inte bara slänterna som är viktiga för mångfalden utan även öppna plana ytor som kan kombineras med mindre kullar eller höjdparter. Utifrån yttrandena finner bolaget det dock nödvändigt att beskriva möjliga alternativa åtgärder för att främja grundvattenskyddet. Dessa åtgärder sker dock på bekostnad av den biologiska mångfalden.

Vattennivåer och vattenkvalitet i tälten mäts två gånger årligen. Nivåer under åren 2010 till 2012 ligger mellan +19,92 och +20,69 meter. Brytdjup ligger som lägst på +22 meter, villkor på en meters avstånd till grundvattenytan är därmed uppfyllt. Vattenkvaliteten har alltid varit tjänlig i enlighet med Socialstyrelsens Allmänna råd, SOSFS 2003:17.

2014-05-19

Dnr: 551-7266-2012

Det finns möjlighet att justera efterbehandlingsplanen. Inom tälkten finns totalt omkring 6 000 m³, 5 000 m³ finkornigt material och 1 000 m³ avbaningsmassor som kan användas för täckning av bottenytor. Denna mängd bedöms räcka till täckning av ca 1,8 hektars yta, med ett medeldjup på massorna av ca 30 cm. Tälktbotten är inte jämn och det finns möjligheter att också fylla upp med material på de ställen där marknivån är som lägst för att maximera avstånd till grundvattenytan, men detta avser bolaget att hantera i samråd med tillsynsmyndigheten. Massorna är, som SGU rekommenderar, inte enbart finkorniga så att de hindrar infiltration och inte helt organiska, så risk för syrefria förhållanden uppstår. Det är svårt att definitivt avgöra vilken fördröjning av transporttid av eventuella utsläpp massorna ger, men en schablonberäkning ger en uppskattning på 12 - 24 timmar. Bolaget vill samtidigt framhålla att risken för eventuella utsläpp blir minimal, då verksamheten upphör och tälktytan är marginell i förhållande till hela vattenskyddsområdets yta. Varje öppen vattenyta i vattenskyddsområdet utgör en större risk för förorening. Verksamheten har bedrivits utan påverkan på vattenkvaliteten som redovisas ovan. När nu verksamheten avslutas i detta område minskar riskerna för utsläpp eller olyckor radikalt. Åtgärderna ska således ses på lång sikt. Skulle en olycka inträffa medan bolaget fortfarande har verksamhet i tälkten finns både absorptionsmedel och lastare som kan ta hand om spillet för vidare transport till anläggning för förorenade massor. Insatstiden är mycket kort, inom 10 - 15 minuter, vilket med ovanstående beräkning av transporttid är fullt tillräcklig.

Vägen in till tälkten kommer att stängas av när verksamheten upphör. Att göra området attraktivt för rekreation är möjligt men övriga synpunkter som har lämnats i ärendet för anses vara mer prioriterade vid efterbehandlingen.

Bolaget vidhåller dock uppfattningen att med tanke på den låga risken för utsläpp eller olyckor efter att verksamheten avslutats, den marginella yta som tälkten utgör i förhållande till hela vattenskyddsområdet, att värdet för den biologiska mångfalden är väldigt hög så bör den biologiska mångfalden prioriteras. Bolaget föreslår därför att inlämnat förslag till efterbehandlingsplan och villkor godkänns. De ovan beskrivna finkorniga massorna samt eventuellt nya avbaningsmassor kommer då att användas för att skapa ett varierande topografiskt landskap.

MILJÖPRÖVNINGSDELEGATIONENS BEDÖMNING

Miljöprövningsdelegationen bedömer att bolaget i huvudsak har utfört och redovisat en alternativ utformning till efterbehandling i enlighet med utreningsvillkoret i tillståndet meddelat den 5 november 2009. Grustälkten ligger centralt inom Kronsågens vattenskyddsområde med norra kanten av tälkten gränsande till primär vattenskyddszon. I söder gränsar tälkten till Marma skjutfält med tillhörande Natura 2000-område. Miljöprövningsdelegationen konstaterar att det finns två intressen, dels skydd av grundvattnet dels värna naturvårdsintressen. Dessa är inte fullt ut möjliga att samtidigt beakta på den aktuella platsen.

Miljöprövningsdelegationen finner att i likhet med bolaget att nuvarande verksamhet i tälkten utgör en risk och att det krävs en beredskap för att skyndsamt hantera

2014-05-19

Dnr: 551-7266-2012

eventuellt spill eller utsläpp av ämnen som kan ge en negativ påverka grundvattnet. Delegationen kan vidare konstatera att det inte framkommit några uppgifter på att verksamheten i tälten eller tälten i sig gett en anmärkningsvärd påverkan på det råvatten som används till dricksvatten. Det är också rimligt att anta att risken för oönskad påverkan på grundvattnet minskar när verksamheten i tälten upphör. Det går emellertid inte att bortse från att frilagda grusytor ger ett sämre skydd i synnerhet om den omättade zonen har en mer begränsad mäktighet.

När det gäller naturvårdsintressena är det tydligt att tälten framöver har en möjlighet att vara en viktig biotop för de skyddsvärda arter som finns i omgivningen. En efterbehandling av tälten som görs med beaktande av naturvårdsintressen bedöms utgöra ett viktigt komplement till bevarande av den biologiska mångfalden i området.

Miljöprövningsdelegationen bedömer att mot bakgrund av tälstens läge i anslutning till Natura-2000 området bör naturvårdsintressen få ett genomslag. En traditionell efterbehandling skulle snabbt minska förutsättningarna för en rik biologisk mångfald. Lämnas tälten till stora delar orörd så medför det visserligen att det tar lång tid innan en skyddande markvegetation har etablerat sig. Men kombineras en sådan naturvårdsåtgärd med förstärkningsåtgärder för grundvattenskyddet så kan naturvårdsintressena värnas utan att grundvattenskyddet äventyras. Det är även rimligt att kräva att efterbehandlingen inte ska förhindra att det aktuella åsavsnittet ska kunna utnyttjas som en viktig vattentäkt för dricksvattenförsörjningen av Älvkarleby kommun och angränsande kommuner.

Bolaget har gjort ett åtagande om att tillföra 6 000 m³ finkornigt material och avbaningsmassor till delar av tältbotten som en efterbehandlingsåtgärd för att öka grundvattenskyddet. Miljöprövningsdelegationen bedömer att det kan vara motiverat att göra ytterligare förstärkningsåtgärder av grundvattenskyddet. När nu aktuellt tillstånd meddelades begränsades uttagsmängden för att underlätta god efterbehandling och skydd av grundvattnet. Med hänsyn här till och till vad remissinstanserna framfört om vikten av att skydda grundvattenintressena så finner Miljöprövningsdelegationen att mäktigheten på den omättade zonen ska vara minst 2 meter. Det finns också skäl att föreskriva att externa massor inte får tillföras tälten.

Bolagets yrkande om villkor för efterbehandlingen bedöms i övrigt som rimliga, förutom i den delen som gäller tiden för när efterbehandlingen ska vara slutförd. Miljöprövningsdelegationen bedömer att de efterbehandlingsåtgärder som behöver utföras är mer begränsade än annars förekommande och ska därför kunna klaras av inom den tid som gäller för befintligt tillstånd.

Hur man överklagar

Detta beslut kan överklagas till Nacka tingsrätt, Mark- och miljödomstolen, se bilaga 1.

2014-05-19

Dnr: 551-7266-2012

Beslut i ärendet har fattats av miljöprövningsdelegationen. I beslutet har deltagit länsassessor Annika Israelsson, ordförande, och miljöskyddshandläggare Ing-Marie Askaner, miljöskakkunnig. Ärendet har föredragits av miljöskyddshandläggare Bernt Forsberg, miljöskydds-enheten.

Annika Israelsson

Ing-Marie Askaner

Bernt Forsberg

BILAGA

1. Hur man överklagar
2. Beslut om kungörelsedelgivning

SÄNDLISTA

Naturvårdsverket, 106 48 Stockholm

Älvkarleby kommun, Miljö- och hälsoskyddsnämnden, Box 4, 814 21 Skutskär

Älvkarleby kommun, Kommunstyrelsen, Box 4, 814 21 Skutskär

Länsstyrelsen i Gävleborgs län, 801 70 Gävle

Gävle kommun, 801 84 Gävle

Gästrike Vatten AB, Hamnleden 20, 806 41 Gävle

SGU, Box 670, 751 28 Uppsala

Bergvik Skog Väst AB, Trotskatan 25, 791 71 Falun

Akten

Miljöskydds-enheten (IMA)

Rätts-enheten (AI)

Bilaga 1

Hur man överklagar hos Nacka tingsrätt, Mark- och miljödomstolen

Ni kan överklaga detta beslut hos **Nacka tingsrätt, Mark- och miljödomstolen**. Överklagandet ska vara skriftligt och undertecknat av Er. Tala om vilket beslut Ni överklagar, t ex genom att ange ärendets diarienummer. I överklagandet ska Ni redogöra för varför Ni menar att Miljöprövningsdelegationens beslut är felaktigt och hur Ni anser att det ska ändras.

Brevet ska lämnas/skickas till Länsstyrelsen och inte till Nacka tingsrätt, Mark- och miljödomstolen.

Länsstyrelsens adress och telefonnummer är:

Länsstyrelsen i Uppsala län	Telefonnummer
751 86 UPPSALA	Tel 010-22 33 000

Överklagandet ska ha kommit in till Länsstyrelsen **inom tre veckor** från den dag Ni fick del av beslutet, annars kan Ert överklagande inte tas upp för förnyad prövning. För part som företräder det allmänna ska dock överklagandet ha kommit in **inom tre veckor** från den dag då beslutet meddelades.

Bilaga 2**KUNGÖRELSEDELGIVNING**

Miljöprövningsdelegationen inom Länsstyrelsen i Uppsala län har den 19 maj 2014 (dnr 551-7266-2012) beslutat att meddela nytt villkor för efterbehandlingen av den grustäkt som Sand & Grus AB Jehander har på fastigheten Stallmon 1:1 i Älvkarleby kommun. Efterbehandlingen ska ske så att ett avstånd om minst 2 meter uppnås mellan täktbotten och högsta uppmätta grundvattennivå. I övrigt ska efterbehandlingen ske genom att i samråd med tillsynsmyndigheten följa inlämnat och förslag till efterbehandling. Externa massor får inte tillföras täkten.

Beslutet hålls tillgängligt på Länsstyrelsens diariestation, Hammesplanaden 3 i Uppsala.

Beslutet får överklagas inom tre veckor räknat från den 2 juni 2014, då delgivning anses ha skett.

LÄNSSTYRELSEN I UPPSALA LÄN