



LÄNSSTYRELSEN
UPPSALA LÄN

Miljöprövningsdelegationen

BESLUT

1 (17)

2013-10-23

Dnr: 551-4541-12
Anl.nr: 0483-20-004

Sökanden Björkviks Markttjänst AB

Ombud GeoPro AB
von Platensgatan 8
553 13 Jönköping

Delgivningskvitto

Ansökan om tillstånd enligt 9 kap. miljöbalken till täktverksamhet inom fastigheterna Hisse 2:1 och Ottekil 4:1 i Katrineholms kommun

Verksamhetskoder 10.20 enligt 4 kap. 3 § och 10.50 enligt 6 § miljöprövningsförfordningen (2013:251) 1 bilaga

BESLUT

Miljökonsekvensbeskrivning

Miljöprövningsdelegationen inom Uppsala län godkänner med stöd av 6 kap. 9 § miljöbalken miljökonsekvensbeskrivningen i ärendet.

Ansökan

Ansökan avslås.

Upplysningsvis meddelas att efterbehandling av täktområdet ska ske i enlighet med kraven i tillståndsbeslut meddelat av Miljöprövningsdelegationen i Södermanlands län den 23 maj 2006, dnr 541-1584-2002.

REDOGÖRELSE FÖR ÄRENDET

Bakgrund

Grusbrytning har pågått vid aktuellt täktområde sedan 1970-talet. Verksamheten har under den senaste tillståndsperioden inneburit en produktion av i huvudsak bergkross och ett uttag av en mindre mängd grus. Björkviks Markttjänst AB (bolaget) vill utöka och bedriva verksamheten under ytterligare 20 år vilket föranleder en ny tillståndsprocess.

Tidigare beslut

Miljöprövningsdelegationen vid Länsstyrelsen i Södermanlands län beslutade den 23 maj 2006, dnr 541-1584-2002, att meddela bolaget tillstånd enligt 9 kap. miljöbalken till täktverksamhet. Tillståndet omfattar brytning av totalt 175 500 ton berg och 19 500 ton grus varav högst 22 000 ton berg och 2 500 ton naturgrus under ett enskilt verksamhetsår. Tillståndet går ut den 31 december 2013.

Samråd

Informationsbrev sändes ut till särskilt berörda sakägare den 14 september 2010. Samråd hölls den 26 januari 2011 med Länsstyrelsen i Södermanlands län och Katrineholms kommun. Ett utökat samråd har ägt rum genom att ytterligare ett informationsbrev sänts ut till en vidare krets av instanser. Annonsering om utökat samråd har skett i Katrineholms-kuriren den 2 februari 2011.

Fyra av ägarna till närliggande fastigheter har lämnat skrivelser med innebörden att de motsätter sig en fortsatt och utökad verksamhet och framfört farhågor om bl.a. risker för störningar i form av buller och damm samt att bolaget kommer att driva verksamheten utanför de tillståndsgivna tiderna. Vidare befaras störningar på djurlivet och att det är oklart om verksamheten kommer att påverka grundvattnet.

Ärendets handläggning

Ansökan med miljökonsekvensbeskrivning om utökat tillstånd för berg- och grustäkt m.m. inkom den 13 juni 2011 till Länsstyrelsen i Södermanlands län.

██████████ och ██████████, ägare av en fritidsbostad på fastigheten Danbyholm 3:9, har den 19 augusti 2011 sänt ett förslag på en alternativ dragning av utfartsvägen från tälten till Länsstyrelsen i Södermanlands län.

I beslut den 9 november 2011 och 20 mars 2012 har Länsstyrelsen förelagt bolaget om att komplettera ansökan med stöd av miljöbalken. Länsstyrelsen i Södermanlands län har även parallellt med stöd av lagen (1988:950) om kulturminnen m.m. (KML) beslutat om genomförande av en arkeologisk utredning, dnr 431-5544-2011.

Bolaget har lämnat kompletteringar till ansökan den 24 januari 2012 och den 10 april 2012. En arkeologisk utredning har upphandlats och genomförts av Riksantikvarieämbetet under våren 2012, UV Rapport 2012:111.

Den 1 juni 2012 överfördes ärendet till Miljöprövningsdelegationen inom Länsstyrelsen i Uppsala län då förordning (2011:1237) om miljöprövningsdelegationer trädde i kraft. Bolaget inkom med en reviderad brytningsplan respektive kartunderlag den 28 september samt 15 november 2012 med utgångspunkt från den arkeologiska utredningen.

Den 4 december 2012 förelade Miljöprövningsdelegationen bolaget att komplettera ansökan. Komplettering inkom den 4 januari 2013. Ärendet kungjordes den 5 februari i Katrineholms-Kuriren och 11 februari 2013 i Post- och Inrikes tidningar. Remiss sändes till Länsstyrelsen i Södermanlands län, Trafikverket, Sveriges Geologiska Undersökning (SGU) och Sörmlands Vatten och Avfall AB.

Yttranden har kommit in från Länsstyrelsen i Södermanlands län, Trafikverket, SGU och *Agneta Sjögren och Gert Lindholm*. Bolaget har tagit del av inkomna yttranden och inkommit den 10 april 2013 med ett bemötande över vad som anförts.

Miljöprövningsdelegationen har besökt tälten den 14 oktober 2013 för syn på plats.

ANSÖKAN MED YRKANDEN OCH FÖRSLAG TILL VILLKOR

Ansökan avser fortsatt tillstånd enligt miljöbalken att på fastigheterna Hisse 2:1 och Ottekil 4:1 i Katrineholms kommun bedriva täkt av berg, grus och sand med ett totalt uttag av 800 000 ton berg och 60 000 ton sand och grus, varav maximalt 75 000 ton berg och 6 000 ton grus under ett år. Tillstånd söks för 20 år.

Bolaget yrkar att miljöprövningsdelegationen meddelar verkställighetsförordnande enligt 22 kap 28 § miljöbalken.

Bolaget yrkar att ett delbeslut ska meddelas om tidsbegränsad förlängning av nu gällande tillstånd fram till dess att nytt tillstånd meddelats under förutsättning att prövningen medför att bolaget står utan tillstånd efter den 31 december 2013.

Förslag till villkor

Bolaget har lämnat förslag på ett antal villkor för verksamheten. Villkoren reglerar bl.a. efterbehandling av täkten, buller och vibrationer från sprängningar samt hur kemikalier får hanteras inom täktområdet.

SÖKANDENS BESKRIVNING AV VERKSAMHETEN

Av ansökningshandlingarna och vad sökanden i övrigt har angett framgår bland annat följande:

Teknisk beskrivning

Befintlig verksamhet

Verksamheten omfattar brytning av totalt 175 500 ton berg och 19 500 ton grus varav högst 22 000 ton berg och 2 500 ton naturgrus under ett enskilt verksamhetsår. Tillståndet gäller till den 31 december 2013.

Planerad verksamhet

Ansökan omfattar en fortsatt och areellt utökad verksamhet samt en förlängd tillståndstid med 20 år. Totalt söks för ett uttag av 800 000 ton berg och 60 000 ton sand och grus, varav maximalt 75 000 ton berg och 6 000 ton grus under ett år. Verksamheten omfattar, förutom brytning, drift av sorteringsverk, lastning och uttransport av material även periodvis borring och sprängning. Även krossningen kommer att ske periodvis.

Verksamhetens läge, planbestämmelser och omgivning

Verksamhetsområdet är beläget ca 4 km söder om Björkvik samhälle och ca 700 meter väster om väg 216 i Katrineholms kommun. Täkten finns markerad i *Underlag för materialförsörjningsplanering i Södermanlands län nr 2006:6* upprättad av länsstyrelsen i Södermanlands län. I kommunens översiktplan från 1990 (ÖP90) är berg-, grus- och sandfyndigheten vid Hisse upptagen som en plats där det bedrivs täktverksamhet.

Verksamhetens bedrivande

Brytning kommer inte att ske närmare än 1 meter över grundvattenytan. I täktområdet finns en grävd brunn. Nivån har i april 2010 uppmätts till 1 meter under marknivån, dvs. +32,1 meter.

Täktverksamheten innebär hantering inklusive förvaring av oljeprodukter. Förvaring av dieselolja sker i dubbelmantlade säkerhetscisterner. Borrning och sprängning sker periodvis vid 2-4 tillfällen per år och pågår 1-2 veckor. Borrningen sker efter avbaning av lösa jordlager med larvbunden bormaskin enligt en i förväg upprättad borrhplan. Sprängningen sker med emulsionssprängmedel. Sprängningen sker med tidsförskjutning med en varaktighet på 0,5-1 sekund. Krossning sker med mobilt krossverk och kommer att pågå under 10-12 veckor per år.

Verksamheten kommer att generera upp till ca 6-8 uttransporter av material med bil och släp per dag vid normal produktion. Arbetstiden är normalt vardagar (måndag-fredag) klockan 06.00-18.00. Borrning sker normalt vardagar klockan 07.00-18.00 och sprängning klockan 09.00-16.00. Avståndet till närmsta belägna bostad är 280 meter från brytningsområdet.

Materialbehov

Bolaget har redovisat resultatet av en utredning av materialets egenskaper och kvalité samt vilken avsättning som planeras för de produkter som kan framställas. Bolaget har framhållit fördelen av att täkten utgör en kombinerad berg- och grustäkt vilket ger möjlighet att kontinuerligt ersätta alltmer naturgrus med bergkross.

Efterbehandling

Den efterbehandlingsplan som bolaget har bifogat ansökan innebär i huvudsak att delar av området successivt kommer att återgå till skogsmark, antingen genom skogsmarksetablering (självsådd) eller genom plantering. Avbanade jordmassor (morän) återförs till täktbotten.

Miljökonsekvensbeskrivning

Av bolagets miljökonsekvensbeskrivning framgår bland annat följande:

Befintlig verksamhet

Verksamheten omfattar brytning av berg och grus varav högst 22 000 ton berg och 2 500 ton naturgrus under ett enskilt verksamhetsår. Tillståndet omfattar även uppställning och drift av berg- och gruskrossverk och sorteringsverk för sand, grus, sten och morän.

Utsläpp till luft

Verksamheten i täkten påverkar luften genom avgasutsläpp från den mobila maskinparken och genom trafik till och från området. Luften påverkas även av damning från arbets- och transportytor under torrperioder. Borrningsarbeten, krossning och siktning kan orsaka viss diffus damning eftersom momenten sker utomhus.

De skadliga föroreningarna från transportfordon och maskinparken är i första hand kolväten, kväveoxider och koldioxid vid förbränningen av oljekolväten. Kolväten i samverkan med kväveoxider bildar marknära ozon, som kan ge skador på skog och gröda. Därutöver bildas också svavelföreningar och partiklar. På lokal nivå ses inga risker att djur, växter eller kulturvärden skulle ta skada. Verksamhetens luftutsläpp bedöms heller inte påverka människors hälsa på lokal nivå. Verksamheten bedöms vidare inte medverka till att miljö kvalitetsnormer för utomhusluft överträds.

Konsekvenserna av dessa utsläpp är bland annat att kolväten i samverkan med kväveoxider i atmosfären bildar marknära ozon, som kan ge skador på skog och gröda. Många kolväten är också skadliga för människors hälsa. Kväveoxider och svavel bidrar till försurning av mark, skog och akvatiska ekosystem. Kväveoxiderna har också en gödslings effekt på skog och mark. Den ökande halten av koldioxid i atmosfären befaras störa klimatet genom att öka jordens medeltemperatur.

Damm bekämpning av transport och upplagsytor kommer i första hand ske genom bevattning. Saltning tillgrips endast vid extremt torra vädersituationer och undviks så långt möjligt av miljöskäl. De konsekvenser som dammet kan medföra är främst de olägenheter som uppstår för de omkringboende. Eventuell negativ påverkan varierar avsevärt med väderlek, vindstyrka och vindriktning. Borrkax samlas upp i dammsugare anslutna till borrvagnen och krossar och siktat kan delvis inkapslas vid behov.

Den åtgärd som troligen har störst miljövinst är att minimera transportavstånden både inom och utom täkten. En annan åtgärd som redan har vidtagits för att minska de negativa miljökonsekvenserna är att alla maskiner använder bränslen av typ miljöklass 1.

Buller

Buller från verksamheten kan upplevas negativt av närboende till täktområdet. Produktionen i täkten alstrar buller främst genom borrhning, sprängning, skutknackning, krossning och siktning, last- och grävmaskiners verksamhet, men också genom interna och externa transporter.

De flesta av de olika produktionsprocesserna alstrar således buller. Det är stor skillnad på ljudnivån och tidsomfattningen för de olika processerna. Det är dock i regel borrhning vid borrhningen i berg som avger de högsta ljudnivåerna. Generellt gäller att ljud från verksamheter nere på täktbotten (krossning och siktning) får liten spridning, medan ljud från verksamheter som försiggår högt i terrängen (borrhning) av naturliga skäl får stor spridning. Avståndet till närmaste belägna bostad från brytningsgränsen uppgår till ca 280 meter (Mossen 1:1). Fastigheten är avskärmad av ett skogsområde. Bolaget har redovisat vilka fastigheter som finns inom ett avstånd av 500 meter från täktverksamheten.

<i>Fastighetsbeteckning</i>	<i>Avstånd (meter)</i>
Danbyholm 3:10	490
Danbyholm 3:11	480
Danbyholm 3:12	360
Danbyholm 3:3	230 resp. 390
Danbyholm 3:9	490
Mossen 1:1	180 resp. 220
Mossen 1:2	300
Ottekil 4:8	380

På uppdrag av bolaget har en konsult upprättat en externbullerutredning över det förväntade ljudbidraget till omgivningen från bolagets verksamhet. Externbullerutredningen avser medvindsfall, dvs. medvind från bullerkälla till recipient i alla riktningar (360°), detta scenario är ett "värsta fall scenario". Ovan nämnda väderförhållande är i praktiken endast att jämföras med ett väderfall då det är vindstilla och det råder inversion (positiv temperaturgradient dvs. högre temperatur i de övre luftlagren). Vädersituationen är högst ovanlig och uppstår främst vintertid efter en klar natt i samband med högtryck. Vid alla andra vindfall än vid medvindsfallet kan det förväntas genomgående lägre ljudnivåer än de som redovisas i bullerberäkningen.

Bolagets externbullerutredning har delats in i 5 stycken beräkningsfall. Beräkningsfall 1-2 representerar den befintliga verksamheten. Beräkningsfall 3-4 representerar verksamheten när den bedrivs inom den utökade delen av brytningsområdet. Beräkningsfall 5 återger förväntade nivåer i samma position som i fall 3, men med en bullerreducerad bormaskin. Beräkningsfallen representerar verksamheten när den går för full drift och samtliga verksamhetsmoment bedrivs samtidigt. Externbullerutredningen inkluderar även ljudbidraget från de transporter som bolagets verksamhet genererar. Under den tid transporterna rör sig inom verksamhets- och brytningsområdet räknas ljudbidraget som externt industribuller och följer således Naturvårdsverkets råd och riktlinjer för externt industribuller. När transporterna lämnar verksamhetsområdet gäller istället riktvärden för buller från vägtrafik, (infrastrukturpropositionen 1996/97:53).

Bolagets externbullerutredning visar att verksamheten som mest ger upphov till en ekvivalent ljudnivå om 54 dB(A) vid fastigheten Mossen 1:1. Denna ljudnivå uppstår vid borrhning i den högsta punkten inom den utökade delen av brytningsområdet. Ljudbidraget från borrhningen är den ljudkälla som är dimensionerande för ljudbilden (dvs. den ljudkälla som styr den ekvivalenta ljudnivån). Bolagets verksamhet överskrider således Naturvårdsverkets råd och riktlinjer för externt industribuller såvida inga skyddsåtgärder vidtas. För att begränsa ljudbidraget från bolagets verksamhet kommer bolaget, vid upphandling av borrentreprenaden, att föreskriva att borrhning skall ske med handhavande av ljuddämpad borrhigg. En ljuddämpad borrhigg ger upphov till en ljudnivå som är ca 6-8 dB(A) lägre än ljudnivån för en borrhigg utan ljuddämpning. Genom att använda en ljuddämpad borrhigg uppfyller

bolaget Naturvårdsverkets råd och riktlinjer för externt industribuller dagtid för samtliga fastigheter och vid alla verksamhetsmoment. Delar av externbullerutredningens resultat redovisas i tabellen nedan för beräkningsfall 3 och 5, dvs. konventionell borrhigg respektive bullerreducerad rigg vid borning ovan brytfrontens högst belägna punkt.

<i>Beräkningspunkt</i>	<i>Beräkningsfall 3</i> <i>Ekvivalent ljudnivå dBA</i>	<i>Beräkningsfall 5</i> <i>Ekvivalent ljudnivå dBA</i>
Danbyholm 3:10	42	38
Danbyholm 3:11	42	37
Danbyholm 3:12	43	40
Danbyholm 3:3	46/42	44/40
Danbyholm 3:9	42	38
Mossen 1:1	54/54	48/48
Mossen 1:2	52	46
Ottekil 4:8	50	44

De transporter som bolagets verksamhet ger upphov till genererar som mest en ekvivalent ljudnivå om 45 dB(A). Bolagets transporter uppfyller således riktvärdena för buller från vägtrafik (55 dB(A)) och därmed krävs inga ytterligare skyddsåtgärder.

Verksamheten kommer att bedrivas vardagar, måndag till fredag kl. 06.00-18.00. Det innebär att buller från verksamheten normalt begränsas till denna tid. Sprängning sker normalt vardagar mellan kl. 09.00 och 16.00.

Vibrationer och luftstövåg

Vibrationer från sprängningar beräknas i genomsnitt förekomma ca 2-4 gånger per år. Vibrationerna kan upplevas som obehagliga för närboende och därmed orsaka störningar. Luftstövågor från pallsprängningar kan dels orsaka skador på byggnader och dels orsaka störningar för närboende t ex genom att fönster skallrar. Risk för skador på byggnader hanteras med utgångspunkt från Svensk Standard SS 02 52 10, "Vibration och stöt- Spränginducerade luftstövågor Riktvärden för byggnader". Riskbedömning för vibrationer i byggnader görs utifrån Svensk Standard SS 460 48 66. Tillämpat riktvärde - komfortvärde för vibrationer orsakade av sprängning bör, enligt väl etablerad praxis, inte överstiga 4 mm/s. Värdet anses vara en väl grundad avvägning mellan vad som är en rimlig påverkan och vad som en verksamhetsutövare skall tåla vid bedrivande av sin verksamhet. Den tekniska skaderisken för byggnader uppträder i normala fall först vid betydligt högre svängningar än 4 mm/s.

Riktvärdet för maximalt reflexionstryck från sprängning är 500 Pa på avstånd större än 20 meter. Detta motsvarar ett frifältstryck på ca 250 Pa. Några mätningar har inte utförts för den pågående produktionen, men värden som överstiger 100 Pa mätt som frifältsvärde vid närmaste bebyggelse beräknas inte ske. Luftstövågorna kommer således inte att medföra någon nämnvärd störning.

Utifrån erfarenhet från andra bergtäkter och pågående verksamhet vid denna täkt får inte luftstövågorna och vibrationerna i detta område några konsekvenser beroende på geologiska förhållanden och tillräckliga avstånd till omgivning. I de fall någon närboende så önskar kan bolaget inför varje sprängning lämna personlig information. Sprängning är begränsad till ca 2-4 gånger per år. En sprängning varar ca 1 sekund. Vid sprängning kommer varningssignal att avges och tillfartsvägen bevakas.

Säkerhetsrisker

De branta bergkanter som bildas vid täktverksamhet kan medföra vissa säkerhetsrisker vid drift av tunkten samt för allmänheten. Om en människa faller över bergkanten kan denne förolyckas eller skadas. Olyckor av det här slaget är mycket sällsynta. För att hindra obehöriga att komma in till brytningsområdet kommer det att under exploateringstiden vara markerat med flaggspel och varningsskyltar vid brytfronter. Tillfartsvägen kommer att vara avstängd med bom när verksamhet inte pågår. Av säkerhetsskäl frigörs brottkanterna i berg under brytningstiden från lösa stenar och jord inom ett avstånd av ca 5 m från brytfronten.

Risk för stenkast kan reduceras avsevärt genom en noggrant utarbetad borrplan med en väl genomtänkt brytningsriktning. Genom att borra rätt och välja skjutriktning med omsorg minimeras riskerna för att stenkast skall drabba den intilliggande omgivningen. Genom att följa den upprättade ansökningshandlingen samt genom det faktum att sökande har lång erfarenhet av täktverksamhet torde riskerna för ras och erosion vara begränsade.

Friluftsliv

Täktområdet berör inget riksintresse för friluftsliv eller annat känt fritidsobjekt och verksamheten bedöms inte påverka friluftslivet. Verksamheten tar så långt möjligt hänsyn till friluftslivets behov.

Avfall

Avfall som uppkommer i verksamheten består av bland annat spillolja, oljefilter, järnskrot, däck och fordonsbatterier. För borttransport av dessa fraktioner anlitas avfallsentreprenörer som har tillstånd för transport och mottagande av avfallet. Borttransport av komposterbart och brännbart avfall ombesörjs av Katrineholms kommun.

Yt- och grundvatten

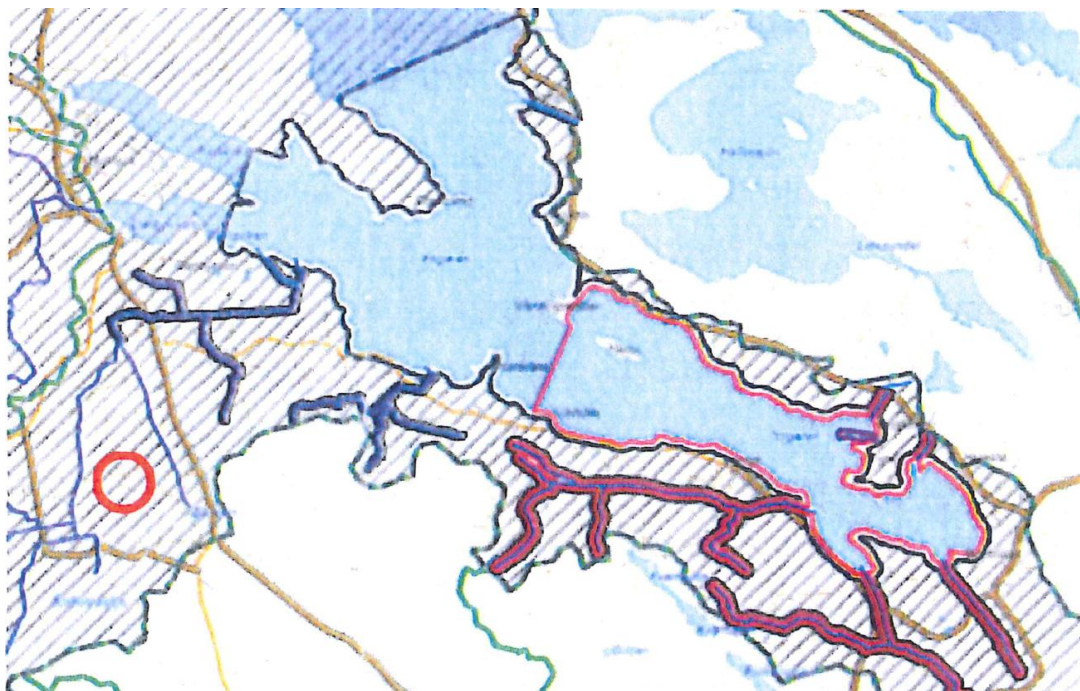
Merparten av den mängd vatten som tillförs brytningsområdet har fallit som regn eller är resultatet av snösmältning. Nederbördens kemiska och fysikaliska egenskaper ändras endast i liten utsträckning på vägen till grundvattnet eftersom vattnet inom brytningsområdet inte passerar genom den naturliga jordmånsprofilen för skogsmark.

Vatten tillförs tunkten genom direkt nederbörd (regn och snö) och ytavrinning samt i ett senare skede genom inläckande grundvatten från berggrundens spricksystem. Förutsatt att varken marken eller nederbörden är förorenad kommer vatten från täktområdet inte att ha någon speciell påverkan på recipienten nedströms täktområdet.

Täktverksamheten innebär hantering inklusive förvaring av oljeprodukter. Utrustning och fordon som används i täkten utrustas och underhålls på sådant sätt att risken för eventuella utsläpp vid haverier minimeras. Tankning av fordon kommer att ske vid för ändamålet särskilt iordningställt tankningsställe med yta som tar upp eventuellt spill av petroleum. Förvaring av dieselolja sker i dubbelmantlade säkerhetstankar, så kallade ADR-tankar. De bränslen som används är av miljöklass 1. Övriga oljeprodukter och kemiska ämnen skall förvaras i låst container. Ett oljespill innebär i sämsta tänkbara fall att hela dieseltankens innehåll läcker ut. Det kan även röra sig om betydligt mindre mängder som spills då fordonen tankas. Oljeupptagande granulat skall förvaras i maskinerna så att spill kan tas om hand på ett skyndsamt sätt. Övriga kemikalier förvaras i låst container när sortering och krossning sker. Utrustning och fordon som används i täkten utrustas och underhålls på sådant sätt att risken för eventuella utsläpp vid haverier minimeras.

Sprängmedel som inte detonerar kan ge upphov till kväveutsläpp till vatten. De konsekvenser som kväveutsläpp ger direkt till vatten är på det hela taget desamma som uppkommer via utsläpp till luft, dvs. övergödning och försurning. Med tanke på att aktuell bergtäkt bedöms ha en normal sprickfrekvens kommer man att få hela och relativt täta borrhål. Detta leder i sin tur till att man får en god inneslutning av sprängmedlet och man kan därigenom förvänta sig en fullständig detonation med hög hastighet och små mängder kväveföreningsrester till grundvatten eller luft.

Täkten berör Yngarens vattenskyddsområde och är beläget inom den tertiära skyddszonen – *se kartan nedan.*

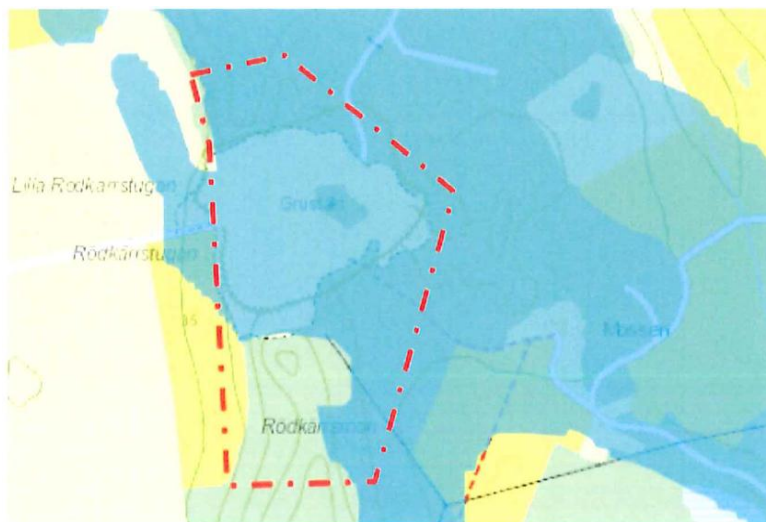


Karta över sjön Yngarens vattenskyddsområde. Primär skyddszon representeras av en röd linje, sekundär skyddszon representeras av en blå linje. Yngarens tertiära skyddszon representeras av ett blått diagonalt fält. Bolagets verksamhet representeras av en röd cirkel.

Enligt Naturvårdsverkets allmänna råd (NFS 2003:16) om vattenskyddsområden anges att materialtäkt bör förbjudas inom vattenskyddsområdenas primära och sekundära skyddszoner, för grundvattentäkt, och i den primära zonen vid ytvattentäkt. Bolagets verksamhet är belägen inom den tertiära skyddszonen för Yngarens ytvattentäkt. Det finns således inga hinder, utifrån Naturvårdsverkets allmänna råd, mot att bedriva täktverksamhet inom det aktuella området. Bolagets bedömning baseras dels på de långa avstånd som råder mellan bolagets verksamhet och Yngarens vattentäktzon. Avståndet uppgår till ca 10 km.

Den 21 november 2008 beslutade SGU om föreskrifter för statusklassificering och miljö kvalitetsnormer för grundvatten (SGU-FS 2008:2). Föreskrifterna ska tillämpas då vattenmyndigheten fastställer miljö kvalitetsnormer samt klassificerar kvantitativ status och kemisk grundvattenstatus.

Bolagets nuvarande och planerade verksamhetsområde berör en grundvattenförekomst vid namn "Hissefältet-Ottekil" (SE651929-154219).



Kartutdrag från Vatteninformationssystem Sverige (VISS). Lokalisering av bolagets verksamhetsområde (röd streckad linje) relation till grundvattenförekomsten "Hissefältet-Ottekil" (SE65 1 929-1 542 1 9), (ljusblått fält).

Baserat på tillgängliga data och utförda sammanställningar har den kvantitativa och den kemiska statusen för grundvattenförekomsten "Hissefältet-Ottekil" bedömts som god.

Inom det planerade verksamhets- och brytnings finns två olika akviferer, dvs. geologiska bildningar som lagrar grundvatten. Sand- och grusformationen inom den norra delen av verksamhetsområdet utgör en akvifer och bergsformationen inom den södra delen av verksamhetsområdet utgör en annan akvifer. Utsträckningen av sand- och grusformationens akvifer framgår av kartan ovan.

Inom den norra delen av bolagets verksamhetsområde återfinns en grävd brunn. I samband med bolagets inmätning av höjder och täktbotten den 14 april 2010 mättes även vattennivån i brunnen. Vattennivån var vid tillfället för mätningen

belägen ca 1 m under marknivån, dvs. på en höjd av ca + 32,1 meter över havet. Den uppmätta grundvattennivån avser sand- och grusformationens akvifer. Läget för berggrundens (bergtäktens) akvifer har inte mätts upp. I samband med bolagets sprängningsarbete sker en så kallad "underborrning", dvs. borring ned under täktbotten. Bolaget har inte påträffat något vatten i samband med underborrningen. Bolaget menar således att berggrundens akvifer är belägen under bolagets föreslagna täktbottennivå + 31 meter över havet.

Bolaget har angett att lägsta brytningsnivå uppgår till + 31 meter över havet. Denna brytningsnivå avser den del av bolagets brytningsområde som utgörs av bergtäkten. För den del av brytningsområdet som utgörs av sand- och grustäkt kommer bolaget att fortsätta på samma nivå som tidigare dvs. ca + 32 meter över havet.

I och med att bolaget hitintills inte behövt pumpa vatten för att bedriva sin verksamhet samt att verksamheten i allt väsentligt kommer att bedrivas på samma sätt som tidigare menar bolaget att det inte kommer att uppstå något behov av att pumpa vatten.

Vad gällande verksamhetens relation till grundvattenförekomstens kvalitativa status menar bolaget att verksamheten inte bidrar till att grundvattenuttaget ökar. Bolagets verksamhet medför visserligen ett ingrepp och en förändring av landskapet. Påverkan är dock inte av den arten att den medför en förändring av grundvattnets flödesriktning som kan orsaka en inträngning av vare sig salt grundvatten eller förorening. Bolagets verksamhet bedöms inte heller påverka närbelägna ytvattendrag på sådant sätt att miljökvalitetsnormen för god ekologisk status inte uppnås.

Vad gäller verksamhetens relation till grundvattenförekomstens kemiska status kan det konstateras att bolaget inte använder någon form av bekämpningsmedel, klorider, nitrater eller andra kemiska föreningar vid produktion eller förädling av den aktuella sand-, grus- och bergfyndigheten. Bolagets verksamhet bedöms därmed inte påverka den kemiska statusen för grundvattenförekomsten.

Sammanfattningsvis menar bolaget att den aktuella verksamheten inte motverkar uppfyllelsen av god kemisk eller ekologisk status för ytvatten eller god kvalitativ eller kemisk status för grundvatten i området.

Naturmiljö

Verksamheten berör inga nyckelbiotoper eller andra höga naturvärden. För skogens och övriga växters del blir konsekvensen av verksamheten, att de befintliga biotoperna under tillståndstiden försvinner inom brytningsområdet. Påverkan blir dock inte irreversibel då efterbehandlingen av området innebär att området kommer att återgå till skogsmark genom skogsmarksetablering samt att någon form av täktsjö eller vattenyta sannolikt kommer att bildas. Beträffande den estetiska påverkan är den begränsad med hänsyn till täktens insynsskyddade läge och lokalisering. Nya biotoper kommer att utbildas som ersättning för dem som

försvinner. Eventuella bergbranter blir presumtiva häckningsplatser för bland annat berguv.

De nya biotoperna innebär ett ekologiskt nytillskott och bör därför medverka till större biologisk mångfald i landskapet. Konsekvenserna för naturmiljön bedöms som ringa. Vid en framtida avslutning av täkten krävs att man beaktar landskapsbilden samt även väger in åtgärder för bevarandet av den biologiska mångfalden.

Kulturmiljö

Inom det planerade verksamhetsområdet finns tre fornlämningar som är upptagna i fornminnesregistret. Det är två lägenhetsbebyggelser och en fyndplats för båt- yxa. Dessa är enligt bolaget sedan en längre tid tillbaka borttagna. Det är viktigt att denna täktresurs kan användas för bolagets framtida täktverksamhet.

Hushållning med naturresurser

En stor del av området är påverkat av befintlig täktverksamhet. Ur hushållnings- synpunkt är det viktigt att så långt möjligt utnyttja de materialresurser som finns i området. Materialet har hög kvalité som ballast till betong och bör hushållas till detta ändamål i enlighet med anvisningar i miljömål "God bebyggd miljö" delmål 4 att naturgrus skall nyttjas endast när ersättningsmaterial inte kan komma i fråga med hänsyn till användningsområde.

YTTRANDEN

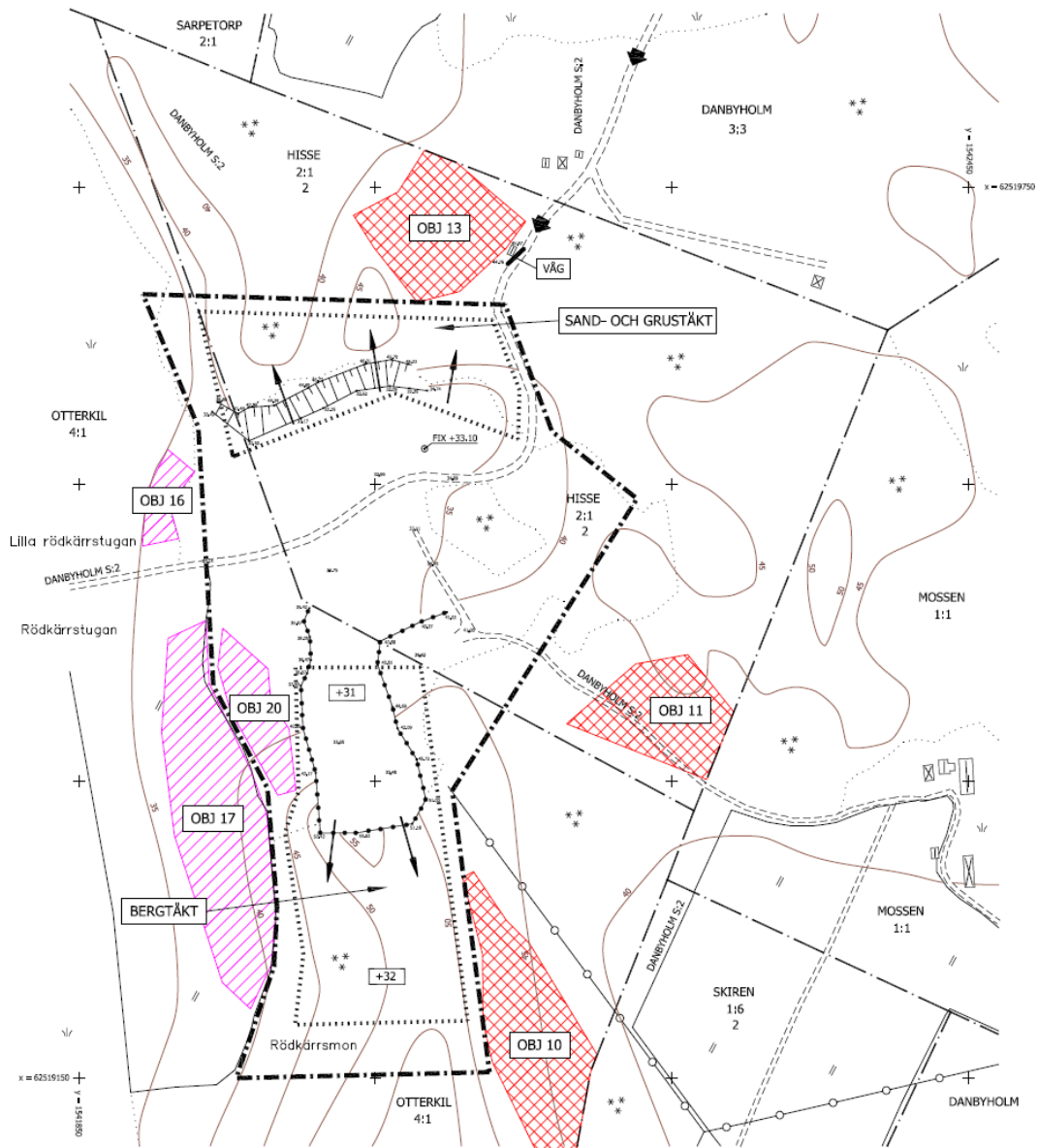
Yttrande har inkommit från [REDACTED] och [REDACTED] som är berörda grannar till den sökta verksamheten som innehavare av en fritidsbostad på fastig- heten Danbyholm 3:9.

Länsstyrelsen i Södermanlands län ställer sig positiv till tillstånd till verksam- heten under förutsättning att behövliga villkor föreskrivs. *Länsstyrelsens kultur- miljöenhet* har lämnat ett separat yttrande där bland annat följande framhålls:

En arkeologisk utredning utfördes under våren och försommaren 2012.

Utredningen resulterade bland annat i att tre nya fornlämningar hittades inom det område som bolaget ursprungligen markerat som verksamhetsområde i sin tillståndsansökan. Fornlämningarna är inte avgränsade. Den markerade utbred- ning är hypotetisk och baseras på topografin och påträffade fynd. Boplatsen Björkvik 364 (objekt 10) kan dock topografiskt avgränsas mot väster i utred- ningsområdets sydvästligaste del, där berg i dagen tar vid i väster.

Inom utredningsområdet finns vidare tre boplatslägen där fornlämningsstatus ännu inte har fastställts. Det gäller bl.a. ett område med påförda massor intill och väster om Stora Rödkärrstugan. De två boplatslägena i åkermarken (*objekt 16 och 17*) utredningsgrävdes inte, då tillstånd för schaktning saknades från mark- ägaren. Deras fornlämningsstatus är alltså oklar.



Objekt 10, 11 och 13 har utretts och markerats som fornlämningar. Objekt 16, 17 och 20 är markerade bevakningsobjekt som inte hanterades i den arkeologiska utredningen.

Länsstyrelsen anser ur kulturmiljösynpunkt generellt att fornlämningarna ska ligga kvar i marken, under förutsättning att deras fornlämningsområden är bevarade i tillräckligt stor omfattning för att man ska kunna avläsa i vilken typ av landskap bosättningen en gång anlades.

Berget utgör en väsentlig del av landskapsrummet kring boplatsen markerad som objekt 10 (samt även till eventuell boplats inom objekt 17). Om berget skulle tas bort skulle boplatsens rumsliga sammanhang inte längre gå att avläsa i landskapet, vilket skulle få till följd att man inte längre skulle kunna uppleva platsens karaktär eller hur landskapet formade sig vid tiden för bosättningen. Det skulle därmed kraftigt försämra fornlämningens upplevelsevärde. Länsstyrelsen har i sin granskning av bolagets reviderade förslag framfört att fornlämningsområdet för objekt

10 sträcker sig fram till berghöjdens krönläge, och att detsamma skulle kunna gälla för objekt 17 om det oprövade boplatsläget döljer en fornlämning.

Om ett tillräckligt stort fornlämningsområde inte kan bevaras kring fornlämningarna, kommer länsstyrelsen dock att medge tillstånd i enlighet med 2 kap 12 § lagen (1988:950) om kulturminnen (KML) till ingrepp i de berörda fornlämningarna och/eller fornlämningsområdena. Vid prövningen kommer förundersökningar att utföras och tillståndet kommer i förekommande fall att villkoras med genomförandet av arkeologisk särskild undersökning (slutundersökning).

Sveriges Geologiska undersökning (SGU) har påtalat brister i underlaget samt framhållit att grundvattenytans läge i sand- och grusavlagringen kommer att vara belägen endast en meter under täktbotten, vilket SGU anser är för litet. Den omättade zonens mäktighet borde åtminstone uppgå till 3 meter, vilket skulle innebära en täktbotten på nivån +35 m.ö.h. Det saknas även en redogörelse för grundvattnets strömningsriktning i området, samt en bedömning om närliggande våtmarker kan komma att påverkas av en utökad täktverksamhet.

Sammanfattningsvis så anser SGU att det är nödvändigt att verksamhetsutövaren, vid en fortsatt verksamhet, visar att verksamheten inte påverkar grundvattnet negativt, vare sig kvantitativt eller kvalitativt. Detta ställer krav på att verksamhetsutövaren både genomför mätning av grundvattennivåer samt analyser av grundvattnets kvalitet.

SÖKANDENS BEMÖTANDE AV YTTRANDENA

Med anledning av yttrande från *Sveriges Geologiska Undersökning* (SGU) framför bolaget bland annat följande. Bolaget kan kontrollera grundvattenläget i sand- och grus-formationen via den brunn som finns inom bolagets verksamhetsområde. Bolagets ansökningshandlingar innehåller även yrkande avseende hantering och förvaring av dieselolja och övriga kemikalier. Genom de skyddsåtgärder som föreslagits menar bolaget att verksamheten inte medför någon betydande risk eller påverkan på den aktuella grundvattenförekomsten.

När det gäller det yttrandet som kommer från *kulturmiljöavdelningen inom Länsstyrelsen i Södermanlands län* lämnar bolaget följande bemötande: På uppdrag av Bolaget har Riksantikvarieämbetet, Arkeologiska uppdragsverksamheten, UV Mitt, genomfört en arkeologisk utredning inom fastigheterna Hisse 1:1 och Ottekil 4:1. I samband med den arkeologiska utredningen upptäcktes bl.a. 3 boplatser (objekt 10, 11 och 13). Fyndplatsen för objekt 10 är lokaliserad sydöst om verksamheten, objekt 11 är lokaliserad öster om verksamheten och objekt 13 är lokaliserad norr om verksamheten.

Bolaget har anpassat verksamhets- och brytningsområdet efter de fynd som påträffats i samband med den arkeologiska utredningen. Bolagets anpassning innebär att samtliga boplatser undantagits från verksamhets- och brytningsområdet och att

ingen täktrelaterad verksamhet kommer att ske inom utbredningsområdet för boplatserna.

Utredning och schaktning har även skett inom Bolagets reviderade brytningsområde (objekt 9). Sammanlagt har 4 stycken schaktningar genomförts (S1-S4). I samband med schaktningen påträffades inga anläggningar eller fynd. Det torde därmed kunna uteslutas att några fornlämningar eller kulturminnen finns inom bolagets reviderade brytningsområde.

Avslutningsvis bedömer bolaget att den ansökta verksamheten inte medför någon betydande påverkan på boplatsernas ”rumsliga sammanhang” vid en jämförelse med de förhållanden som råder på platsen i dagsläget. Samtliga fynd kopplade till boplatsskiktet är belägna under jord. Därtill är fyndplatserna be vuxna av produktionskog. Skogens och skogsbrukets inverkan på området medför att det inte är möjligt eller i vart fall mycket svårt att redan i dagsläget avläsa boplatsernas rumsliga sammanhang i terrängen.

MILJÖPRÖVNINGSDELEGATIONENS ÖVERVÄGANDEN

Miljökonsekvensbeskrivning

Miljöprövningsdelegationen konstaterar att bolaget har genomfört samråd och upprättat en miljökonsekvensbeskrivning enligt bestämmelserna i 6 kap. miljöbalken och förordningen (1998:905) om miljökonsekvensbeskrivningar. Miljöprövningsdelegationen finner att inlämnad miljökonsekvensbeskrivning efter gjorda kompletteringar uppfyller kraven och kan godkännas enligt 6 kap. 9 § miljöbalken.

Sakprövning i ärendet

Miljöprövningsdelegationen håller med om det som SGU anfört angående skydd för vattenförekomsten, samt behovet av att bland annat den omräddade zonen bör uppgå till minst 3 meter i täktbotten.

Miljöprövningsdelegationen kan emellertid konstatera att frågan om påverkan på fornlämningar behöver hanteras först i ärendet. Frågan ska handläggas och beslutas inom ramen för tillämpningen av lagen (1988:950) om kulturminnen.

Någon gräns för ett fornlämningsområde har inte markerats på karta. Däremot så har länsstyrelsens kulturmiljöenhet i sitt yttrande framhållit att fornlämningsområdet, för i vart fall objekt 10, sträcker sig upp till bergryggens krön. Miljöprövningsdelegationen konstaterar att det reviderade brytningsområde som bolaget söker för ligger inom aviserat fornlämningsområde. Täkt inom ett fornlämningsområde kan inte bedrivas utan att frågan om skyddet för fornlämningar har hanterats i enlighet med bestämmelserna i lagen (1988:950) om kulturminnen och bedömts vara tillåtlig.

I det aktuella fallet så konstaterar Miljöprövningsdelegationen att en mycket stor del av brytningsområdet ligger inom ett av länsstyrelsen utpekade fornlämningsområde och att det inte är möjligt att meddela ett tillstånd som exkluderar det

aktuella området. Det bedöms inte heller möjligt att meddela villkor för en bergtäkt med en avgränsning som beaktar det av länsstyrelsen utpekade området med tanke på att täkten i förlängningen kräver en efterbehandling. Vad som anförts av bolaget när det gäller fornlämningarnas utbredningsområde och de undersökningar som har gjorts inom brytningsområdet (objekt 9) i den arkeologiska utredningen, så ger det inte Miljöprövningsdelegationen ett tillräckligt underlag för att ta beslut inom ett sakområde som berör en parallellt gällande lagstiftning.

Miljöprövningsdelegationen konstaterar att något andrahandsyrkande från bolaget i fråga om verksamhetens lokalisering inte föreligger. Någon alternativ lokalisering av den planerade verksamheten kan därför inte prövas i detta ärende. Bolaget har inte heller yrkat på att delar av den sökta verksamheten ska tillåtas.

Miljöprövningsdelegationen bedömer att bolagets ansökan skall avslås i sin helhet.

Hur man överklagar

Detta beslut kan överklagas till Nacka tingsrätt, Mark- och miljödomstolen, se bilaga 1.

Beslut i ärendet har fattats av Miljöprövningsdelegationen. I beslutet har länsassessor Gunnar Ljungqvist, ordförande, och miljöskyddshandläggare Pia Persson Holmberg, miljöskakkunnig, deltagit. Ärendet har föredragits av miljöskyddshandläggare Bernt Forsberg, miljöskyddsensheten.

Gunnar Ljungqvist

Pia Persson Holmberg

Bernt Forsberg

BILAGA

1. Hur man överklagar



LÄNSSTYRELSEN
UPPSALA LÄN

Miljöprövningsdelegationen

BESLUT

17 (17)

2013-10-23

Dnr: 551-4541-12

SÄNDLISTA

Länsstyrelsen i Södermanlands län, 611 86 Nyköping
Katrineholms kommun, Miljö- och hälsoskyddsnämnden, 641 80 Katrineholm
Katrineholms kommun, Kommunstyrelsen, 641 80 Katrineholm
Naturvårdsverket, 106 48 Stockholm
SGU, Box 670, 751 28 Uppsala
Havs- och vattenmyndigheten, Box 11 930, 404 39 Göteborg
Holmens Bruk AB, c/o Holmen AB, 891 80 Örnsköldsvik
Lars Tommy Simon Engström, Ottekil, 640 20 Björkvik
Agneta Sjögren och Gert Lindholm, Marknadsvägen 297, 183 79 Täby
Jörgen och Berit Gustavsson, Blåbärsstigen 2, 144 37 Rönninge
Anne Piri, Storrättsvägen 29 1tr, 142 31 Skogås
Stuart Imeson och Cecilia Hansell, Bo Bergmans gata 5, 115 50 Stockholm

Akten

Miljöskyddsenheten (PPH) (IMA)

Rättsenheten (GL) (AI)

Bilaga 1

Hur man överklagar hos Nacka tingsrätt, Mark- och miljödomstolen

Ni kan överklaga detta beslut hos **Nacka tingsrätt, Mark- och miljödomstolen**. Överklagandet ska vara skriftligt och undertecknat av Er. Tala om vilket beslut Ni överklagar, t ex genom att ange ärendets diarienummer. I överklagandet ska Ni redogöra för varför Ni menar att Länsstyrelsens beslut är felaktigt och hur Ni anser att det ska ändras.

Brevet ska lämnas/skickas till Länsstyrelsen och inte till Nacka tingsrätt, Mark- och miljödomstolen.

Länsstyrelsens adress och telefonnummer är:

Länsstyrelsen i Uppsala län
751 86 UPPSALA

Telefonnummer
Tel 010-22 33 000

Överklagandet ska ha kommit in till Länsstyrelsen **inom tre veckor** från den dag Ni fick del av beslutet, annars kan Ert överklagande inte tas upp

För part som företräder det allmänna ska dock överklagandet ha kommit in **inom tre veckor** från den dag då beslutet meddelades.