



Merlo-Skönvik [Y 12]

Detta är en värdebeskrivning som ska förklara och förtydliga värdena inom riksintresset.

Id: Y 12

Namn: Merlo-Skönvik

Kommun: Sundsvall

Socken: Skön

Huvudsaklig karaktärstyp: Industrimiljö

Andra karaktärstyper: Sågverkssamhälle
(Sommaröjesmiljö)



Riksintressebeskrivning beslutad av RAÄ 1996:

Motivering:

Industrimiljö, Sundsvallsdistriktets största sågverkssamhälle Skönvik med industri- och arkitekturhistoriskt intressanta byggnader.

Uttryck för riksintresset:

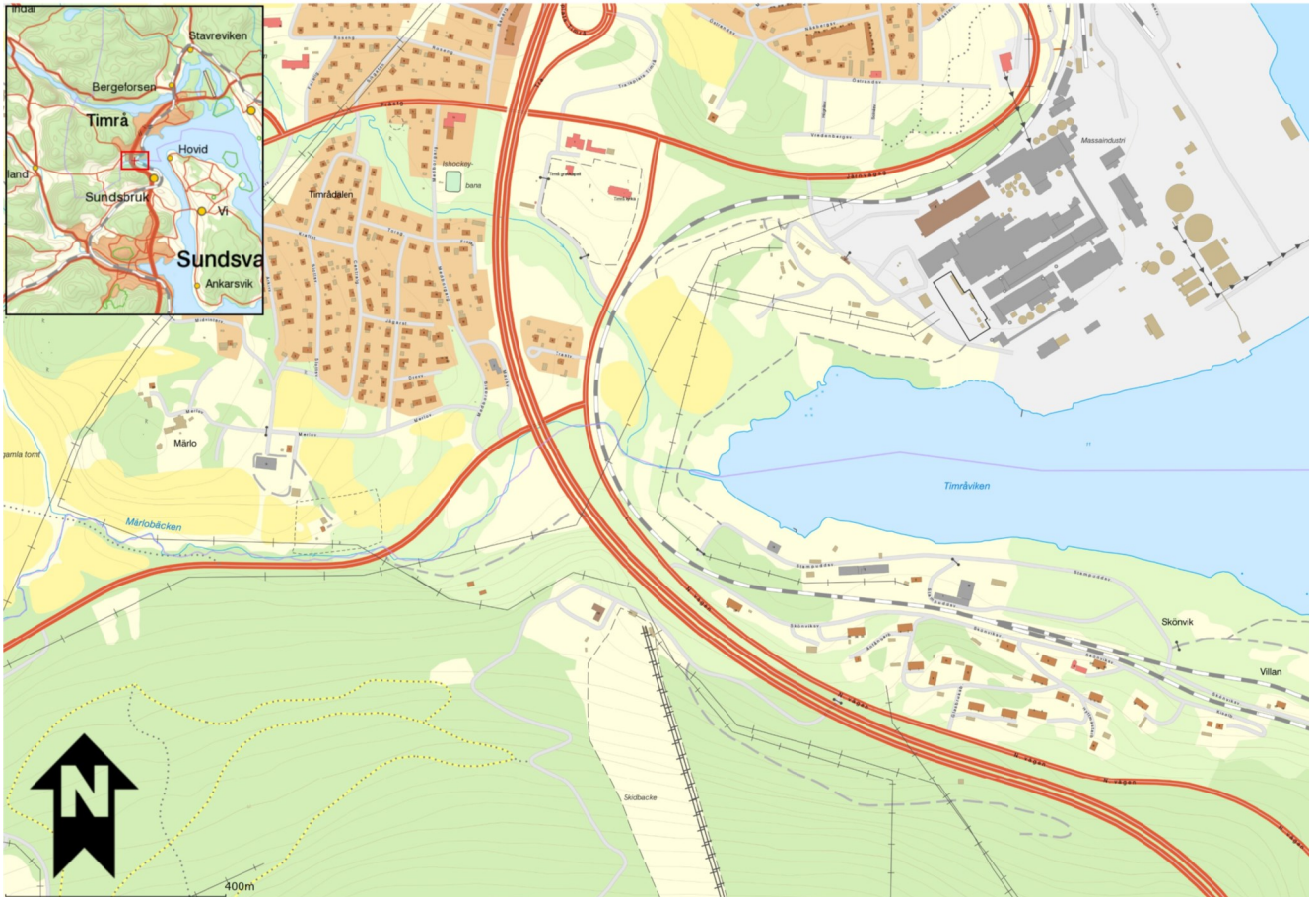
Arbetarkaserner och industribyggnader från 1800-talets slut. En äldre lastageplats och ett glasbruk från 1811 ersattes år 1862 med flera ångsågar och senare med gjuteri och verkstäder. Den del av miljön som omfattar ägarens sommarvilla Merlo ligger i Timrå kommun.



Länsstyrelsen
Västernorrland

Besöksadress: Nybrogatan 15 och Pumpbacksgatan 19
Telefon: 0611-34 90 00

E-post: vasternorrland@lansstyrelsen.se
www.lansstyrelsen.se/vasternorrland



© Länsstyrelsen, Lantmäteriet, NVDB, ESRI Inc, RAÄ, SGU, Sjöfartsverket, SMHI, SVO, SCB, SJV, FM, Bergsstaten, SLU

Skala 1:8501

Utbredning och landskap: Den del av riksintresseområdet som ligger i Sundsvalls kommun sträcker sig från E4 i söder och ner till Timråviken innanför Klingerfjärden. Den norra delen vid vattnet är flackt och den södra delen är en del av Birstaberget med mycket brant topografi. Bebyggelsen ligger samlad på var sida om Skönviksvägen och järnvägen som går igenom området.

Utdrag från RAÄ ordlista med landskaps- och miljötyper:

Industrimiljö: Miljömässiga sammanhang kring en eller ett fåtal industriella anläggningar med tillhörande system för energiförsörjning, varutransporter och avfallshantering samt till industrin relaterad samhällsbildning, boendemiljö, föreningslokaler, välfärdsinrättningar osv.

Riksintressets värden:

- Ett av landets största sågverk under det sena 1800-talet.
- En sammanhållen och välbevarad bostadsbebyggelse för arbetare.
- En tydlig bebyggelsestruktur som illustrerar industrialismens samhällsbildning.

Det före detta sågverkssamhället Skönvik ligger inom riksintresset Merlo-Skönvik. Skönvik kom att bli Sundsvallsdistriktets men också landets största sågverk under senare delen av 1800-talet. Sågverket grundades av Fredrik Bünsow 1861 och var del i grunden till det trävaruimperium med flera sågverk och stora skogsegendomar, som han byggde upp i regionen.

När man vid industrialismens genombrott byggde upp samhällen kring sågverken var det industrin och produktionen som styrde och med det följde ett nytt bebyggelsemönster. Skönvik är ett exempel på detta. Den plana marken närmast stranden vigdes i och med sågverkets etablering helt åt industrins behov. I anslutning till sågverket uppfördes, där det fanns plats och utan någon egentlig planering, bostäder för arbetarna. Detta var en ny form av industrisamhälle som skilde sig från de äldre, patriarkaliskt uppbyggda industrisamhällena.

Sågverket lades ned 1951. På industriplatsen finns några av sågverkets byggnader bevarade men det är framförallt den bevarade bostadsbebyggelsen för sågverksarbetarna och bebyggelsestrukturen i området som återspeglar sågverkssamhället från det sena 1800-talet.

Så här syns riksintressets värden i landskapet:

Skönvik ligger vid Timråviken och Klingerfjärden. Innan sågverket etablerades på platsen låg här en äldre lastageplats för trävaror. År 1811 anlades även ett glasbruk i området. För sågverksindustrin hade industriplatsen ett gynnsamt läge tack vare närheten till Indalsälven som gjorde det möjligt att flotta timmer från skogarna som Bünsow ägde i Medelpads inland och i Jämtland. Cirka två kilometer västerut från Skönvik ligger Villa Merlo som uppfördes av Bünsow 1883-84. Den ligger inom riksintresseområdet men i Timrå kommun (Mer om Villa Merlo finns i värdebeskrivningen Merlo-Skönvik Timrå kn.)

Bebyggelsestrukturen i Skönvik

Skönvik sågverkssamhälle är delat i två områden; verksplatsen vid stranden och bostadsområdet på Birstabergets branta sluttning. Skönviksvägen och järnvägen skiljer de båda områdena från varandra. Skönviksvägen var under sågverksepoken kustlandsvägen mellan Sundsvall och Härnösand. Det är också den väg som förband Skönvik sågverkssamhälle och Villa Merlo.

Idag finns endast ett fåtal byggnader bevarade från sågverkets tid. Det är en del av en sågbyggnad, en mekanisk verkstad med smedja och ett transformatorhus. Byggnaderna är lika i sin gestaltning, fasaderna är spritputsade med slätputsade listverk och uppskjutande gavelmurar med dekorativa, slätputsade ytor. Byggnaderna har byggts om och anpassats till andra verksamheter sedan sågverket lades ner 1951. De bevarade byggnaderna är i behov av upprustning. Eftersom den största delen av sågverksbebyggelsen inte finns kvar idag är byggnaderna viktiga värdebärare för att områdets industrihistoria fortsatt ska kunna upplevas på plats.

Hela det forna sågverksområdet används idag av flera mindre verksamheter med en dominans av företag som är inriktade på motor-, bil- och däckservice av olika slag. Miljön upplevs brokig och stökig men den används, verksamheten skapar en viss aktivitet i området, något som platsen alltid har präglats av, om än med andra verksamheter och i en annan skala. Det har uppförts ett antal byggnader under modernare tid, men det är ett betydligt mer glesbebyggt område idag och stora delar är igenvuxna. En framträdande utsikt från Skönvik idag är Östrands massafabrik med sina stora industribyggnader på andra sidan viken. Östrands ångsåg, som köptes av Bünsow 1880, har tillskillnad från Skönviks sågverk levt vidare och utvecklats genom historien.

Liksom i de äldre industrisamhällena har arbetarbostäderna byggts i nära anslutning till arbetsplatsen. Skillnaden ligger däremot i hur bostadsbebyggelsen planlades. De äldre industrisamhällena var patriarkaliskt uppbyggda samhällen som ofta utgick från idealplaner med ursprung i de mellansvenska järnbrukssamhällena. I dem dominerade herrgården och angav läget för arbetarbostäderna, som vanligen placerades längs med en rak bruksgata. I Skönvik finns ingen herrgård och arbetarnas bostadsbebyggelse har istället placerats där det varit möjligt och där marken inte var lämplig för de byggnader som industriverksamheten behövde. Bolagsledningens bostäder låg i områdets östra delar. Disponentvillan som uppfördes under 1880-talet, idag riven, låg norr om vägen omgiven av brädgårdar på båda sidor. På samma sida låg också förvaltarbostaden. Kontoret och förmansbostaden är bevarade och ligger närmast vägen nedanför den övriga bostadsbebyggelsen.

Bostadsbebyggelsen för arbetarna består av stora kaserner som ligger oregelbundet placerade och utspridda i den mycket branta sluttningen ovanför industriplatsen och vattnet. Smala slingrande vägar och mindre stigar binder samman bebyggelsen och leder ner till den forna arbetsplatsen. Idag är flera av vägarna anpassade för biltrafik men det finns fortfarande ett nät av småvägar och stigar bevarat, vilket gör att man fortfarande kan uppleva det äldre rörelsemönstret genom bostadsområdet.

Arbetarbostäderna på sluttningen

Den samlade och välbevarade bostadsbebyggelsen för sågverkets arbetare ger en bra bild av hur Skönviks sågverkssamhälle såg ut och hur levnadsvillkoren för arbetarna var. Det var en svårtillgänglig miljö och bostadsstandarden var enkel, en kasern kunde rymma närmre 30 familjer. Inom samhället fanns endast de bolagsbyggda arbetarkasernerna, bolagets butik och skolor. All annan typ av service och verksamhet växte istället upp utanför bolagets mark i komplementsamhället Gångvik, öster om Skönvik.

Arbetarbostäderna som uppfördes under det sena 1800-talet följer topografin och är placerade så att de blickar ut mot Klingerfjärden. Bebyggelsen har ett enhetligt och karaktäristiskt uttryck. Det är trevåningshus som har källarvåning i tegel och sadeltak täckta med tegelpannor. Fasaderna är klädda med rödmålad träpanel. Listverk, snickerier och knutar är vitmålade. Ett av bostadshusen skiljer sig från de övriga och har istället spritputsade fasader i en rostrosa kulör med slätputsade och ljusa hörnlisener och listverk.

Byggnaderna har renoverats och är ombyggda till moderna bostäder men har bevarat en ursprunglig karaktär. Ett antal av de ursprungliga arbetarkasernerna har rivits under historien och inom området finns tre bostadshus som uppförts i slutet av 1980-talet. De nybyggda husen har en utformning som efterliknar den äldre bebyggelsen och har följt det äldre bebyggelsemönstret, vilket gör att de smälter

väl in i miljön. Ett exempel är bostadshuset som ligger på den plats där bolagets högre folkskola tidigare låg. Den ursprungliga skolbyggnaden var större än det nuvarande bostadshuset och den del av grunden som inte är överbyggd har bevarats vilket gör det möjligt att fortfarande förstå skolans större volym. Vid sidan om huset ligger den före detta lärarbostaden. Ursprungligen fanns det långa och låga uthus- och dasslängor i anslutning till bostadskasernerna. De är nu rivna och ett nytt inslag är istället byggnader för garage och förråd.