

13 02 500

45



**LAHOLMS KOMMUN**  
Kommunledningskontoret  
Kurt Persson, Tfn 0430/152 46  
Fax 0430/151 71 Tfn 0708-529930  
E-post:kommunstyrelsen@laholm.se

14 juli 2000

Ref. nr



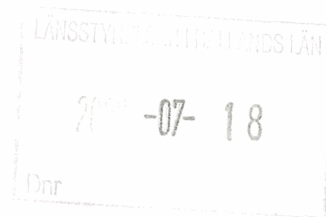
Länsstyrelsen  
301 86 Halmstad

**Översänder beslut om naturreservat enligt miljöbalken**

Beslutet bifogas

I tjänsten

Kurt Persson  
miljöplanerare, Agenda 21-samordnare



Brev bör adresseras till myndighet - inte till tjänsteman

Adress  
Stadshuset  
312 80 LAHOLM

E-post  
kommunstyrelsen@laholm.se

Telefon  
0430-150 00vx

Telefax  
0430-151 71

Postgiro  
11 52 30-5

Bankgiro  
991-1926

Kf § 13

Dnr 449/94

265

Bildande av naturreservat inom fastigheten Altona 2:1

Miljö- och myndighetsnämnden föreslog i § 290/93 att del av kommunens fastighet Altona 2:1 inrättas som naturreservat enligt naturvårdslagen § 7. Området föreslås heta Såghuslunds naturreservat.

Området är i den fördjupade översiktsplanen för Laholm och Lilla Tjärby markerat som naturreservat. Samma område är föreslaget som naturreservat i åtgärdsprogrammet "Natur i Laholm". Området ligger intill Lagan och den s k Lagastigen kommer att gå igenom det tänkta reservatet. Området är ett ca 300 meter långt och 100 meter brett lövskogsområde på Lagans västra strand några kilometer uppströms Laholms kraftstation.

Kommunstyrelsen återremitterade i § 192/94 ärendet till miljö- och myndighetsnämnden för utredning om kommunalt naturreservat kan inrättas enligt de principer som tillämpas av Halmstads kommun.

Det som hittills har gällt i fråga om att förordna naturreservat är Naturvårdslagen 7 §; att länsstyrelsen har befogenhet att förklara ett område som naturreservat och därvid upprätta skötsel-föreskrifter etc för området. Länsstyrelsen kan enligt 43 § Naturvårdslagen delegera befogenheten att avsätta naturreservat till kommunen.

Enligt Miljöbalken (SFS 1998:808) som trädde i kraft den 1 januari 1999 andra avd 7 kap 4 § får kommunen direkt den befogenheten. I propositionen till miljöbalken (1997/98:45) kan man utläsa att länsstyrelsen ska ägna sig åt de områden som är av nationellt intresse, medan kommunen ska arbeta med områden av mera lokalt intresse. Ett samrådsförfarande mellan myndigheterna ska undvika att överlappningar sker.

Agenda 21-samordnaren föreslår i tjänsteskrivelse den 28 januari 1999 att kommunfullmäktige skall förklara området för naturreservat.

**Beredande organs förslag**

Se arbetsutskottets protokoll § 27/99.

Se kommunstyrelsens protokoll § 35/99.

forts



Justerandes sign



Utdragsbestyrkande

Kf § 13 forts

**Kommunfullmäktiges beslut i enlighet med kommunstyrelsens förslag**

1. Kommunfullmäktige förklarar med stöd av 7 kap 4 § miljöbalken ädellövskogen i slutningen ner mot Lagan vid Såghuslund på fastigheten Altona 2:1 som naturreservat i syfte att bevara biologisk mångfald samt att vårda och bevara värdefull naturmiljö.
2. Med stöd av 7 kap 30 § miljöbalken antas ordningsföreskrifter för området i enlighet med föreliggande förslag.
3. Med stöd av 3 § förordningen om områdesskydd enligt miljöbalken m m antas föreliggande förslag till skötselplan.
4. Tekniska nämnden utses till naturvårdsförvaltare för området.
5. Agenda 21-samordnaren ges i uppdrag att i samråd med miljö- och myndighetsnämnden ordna skyltning och uppstädning.
6. Tekniska nämnden ges i uppdrag att budgetera iordningställande av väg och parkeringsplats under år 2000 samt löpande årlig skötsel av reservatet.
7. Kostnaderna för år 1999 finansieras ur kommunstyrelsens anslag för lokalt Agenda 21-arbete.

*BD*

Justerandes sign

*S-LV BD*

Utdragsbestyrkande

Ks § 35

Dnr 449/94

265

Bildande av naturreservat inom fastigheten Altona 2:1

Miljö- och myndighetsnämnden föreslog i § 290/93 att del av kommunens fastighet Altona 2:1 inrättas som naturreservat enligt naturvårdslagen § 7. Området föreslås heta Såghuslunds naturreservat.

Området är i den fördjupade översiktsplanen för Laholm och Lilla Tjärby markerat som naturreservat. Samma område är föreslaget som naturreservat i åtgärdsprogrammet "Natur i Laholm". Området ligger intill Lagan och den s k Lagastigen kommer att gå igenom det tänkta reservatet. Området är ett ca 300 meter långt och 100 meter brett lövskogsområde på Lagans västra strand några kilometer uppströms Laholms kraftstation.

Kommunstyrelsen återremitterade i § 192/94 ärendet till miljö- och myndighetsnämnden för utredning om kommunalt naturreservat kan inrättas enligt de principer som tillämpas av Halmstads kommun.

Det som hittills har gällt i fråga om att förordna naturreservat är Naturvårdslagen 7 §; att länsstyrelsen har befogenhet att förklara ett område som naturreservat och därvid upprätta skötsel-föreskrifter etc för området. Länsstyrelsen kan enligt 43 § Naturvårdslagen delegera befogenheten att avsätta naturreservat till kommunen.

Enligt Miljöbalken (SFS 1998:808) som trädde i kraft den 1 januari 1999 andra avd 7 kap 4 § får kommunen direkt den befogenheten. I propositionen till miljöbalken (1997/98:45) kan man utläsa att länsstyrelsen ska ägna sig åt de områden som är av nationellt intresse, medan kommunen ska arbeta med områden av mera lokalt intresse. Ett samrådsförfarande mellan myndigheterna ska undvika att överlappningar sker.

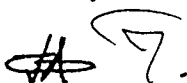
Agenda 21-samordnaren föreslår i tjänsteskrivelse den 28 januari 1999 att kommunfullmäktige skall förklara området för naturreservat.

**Beredande organs förslag**

Se arbetsutskottets protokoll § 27/99.

forts

Justerandes sign



Utdragsbestyrkande

Ks § 35 forts

**Kommunstyrelsens förslag**

1. Kommunfullmäktige förklarar med stöd av 7 kap 4 § miljöbalken ädellövskogen i slutningen ner mot Lagan vid Såghuslund på fastigheten Altona 2:1 som naturreservat i syfte att bevara biologisk mångfald samt att vårda och bevara värdefull naturmiljö.
2. Med stöd av 7 kap 30 § miljöbalken antas ordningsföreskrifter för området i enlighet med föreliggande förslag.
3. Med stöd av 3 § förordningen om områdesskydd enligt miljöbalken m m antas föreliggande förslag till skötselplan.
4. Tekniska nämnden utses till naturvårdsförvaltare för området.
5. Agenda 21-samordnaren ges i uppdrag att i samråd med miljö- och myndighetsnämnden ordna skyltning och uppstädning.
6. Tekniska nämnden ges i uppdrag att budgetera iordningställande av väg och parkeringsplats under år 2000 samt löpande årlig skötsel av reservatet.
7. Kostnaderna för år 1999 finansieras ur kommunstyrelsens anslag för lokalt Agenda 21-arbete.



Ks au § 27

Dnr 449/94

265

Bildande av naturreservat inom fastigheten Altona 2:1

Miljö- och myndighetsnämnden föreslog i § 290/93 att del av kommunens fastighet Altona 2:1 inrättas som naturreservat enligt naturvårdslagen § 7. Området föreslås heta Såghuslunds naturreservat.

Området är i den fördjupade översiktsplanen för Laholm och Lilla Tjärby markerat som naturreservat. Samma område är föreslaget som naturreservat i åtgärdsprogrammet "Natur i Laholm". Området ligger intill Lagan och den s k Lagastigen kommer att gå igenom det tänkta reservatet. Området är ett ca 300 meter långt och 100 meter brett lövskogsområde på Lagans västra strand några kilometer uppströms Laholms kraftstation.

Kommunstyrelsen återremitterade i § 192/94 ärendet till miljö- och myndighetsnämnden för utredning om kommunalt naturreservat kan inrättas enligt de principer som tillämpas av Halmstads kommun.

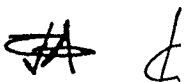
Det som hittills har gällt i fråga om att förordna naturreservat är Naturvårdslagen 7 §; att länsstyrelsen har befogenhet att förklara ett område som naturreservat och därvid upprätta skötsel-föreskrifter etc för området. Länsstyrelsen kan enligt 43 § Naturvårdslagen delegera befogenheten att avsätta naturreservat till kommunen.

Enligt Miljöbalken (SFS 1998:808) som trädde i kraft den 1 januari 1999 andra avd 7 kap 4 § får kommunen direkt den befogenheten. I propositionen till miljöbalken (1997/98:45) kan man utläsa att länsstyrelsen ska ägna sig åt de områden som är av nationellt intresse, medan kommunen ska arbeta med områden av mera lokalt intresse. Ett samrådsförfarande mellan myndigheterna ska undvika att överlappningar sker.

Agenda 21-samordnaren föreslår i tjänsteskrivelse den 28 januari 1999 att kommunfullmäktige skall förklara området för naturreservat.

forts

Justerandes sign



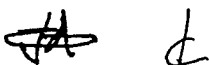
Utdragsbestyrkande

Ks au § 27 forts

**Arbetsutskottets förslag**

1. Kommunfullmäktige förklarar med stöd av 7 kap 4 § miljöbalken ädellövskogen i slutningen ner mot Lagan vid Såghuslund på fastigheten Altona 2:1 som naturreservat i syfte att bevara biologisk mångfald samt att vårda och bevara värdefull naturmiljö.
2. Med stöd av 7 kap 30 § miljöbalken antas ordningsföreskrifter för området i enlighet med föreliggande förslag.
3. Med stöd av 3 § förordningen om områdesskydd enligt miljöbalken m m antas föreliggande förslag till skötselplan.
4. Tekniska nämnden utses till naturvårdsförvaltare för området.
5. Agenda 21-samordnaren ges i uppdrag att i samråd med miljö- och myndighetsnämnden ordna skyltning och uppstädning.
6. Tekniska nämnden ges i uppdrag att budgetera iordningställande av väg och parkeringsplats under år 2000 samt löpande årlig skötsel av reservatet.
7. Kostnaderna för år 1999 finansieras ur kommunstyrelsens anslag för lokalt Agenda 21-arbete.

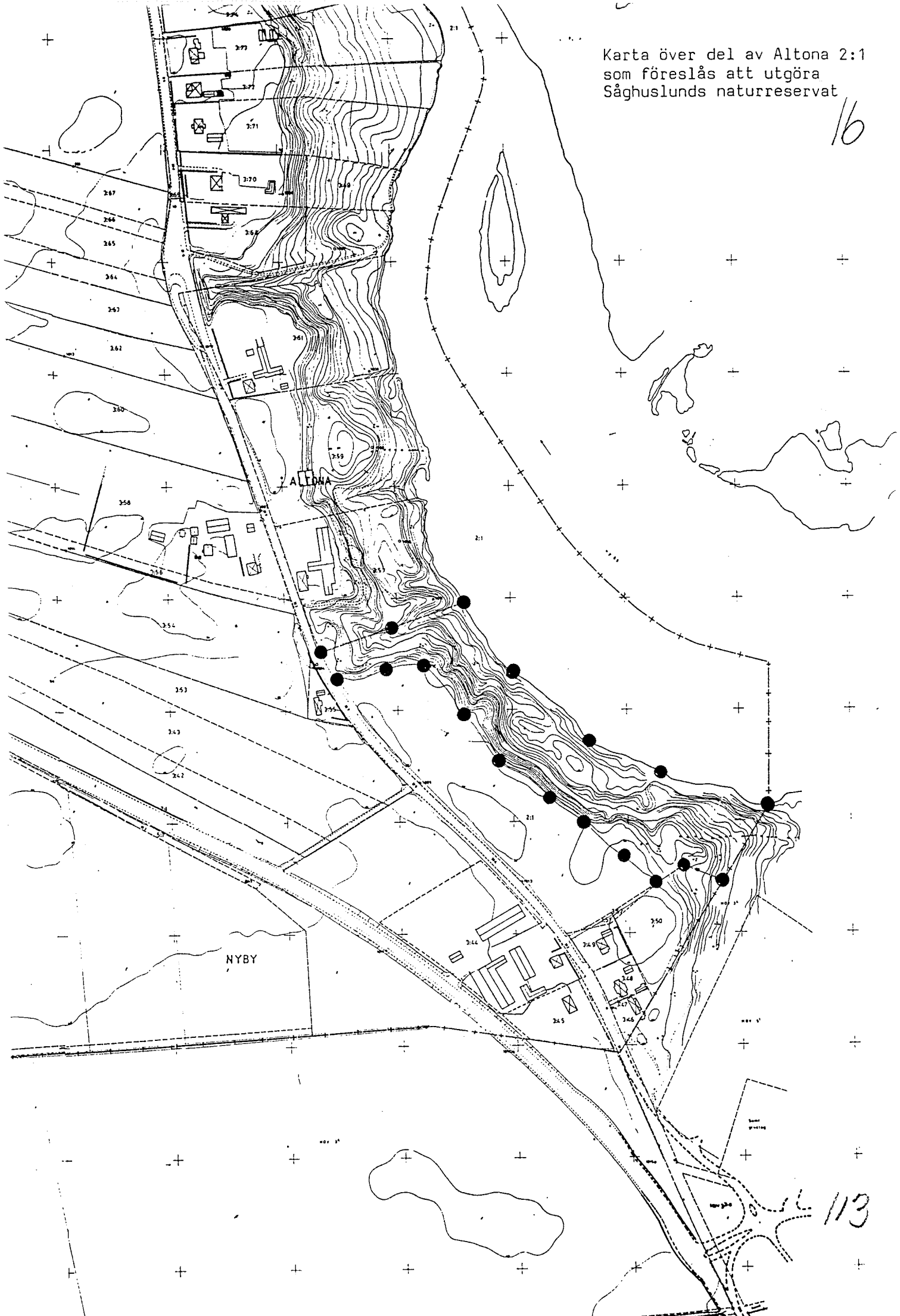
Justerandes sign



Utdragsbestyrkande

Karta över del av Altona 2:1  
som föreslås att utgöra  
Såghuslunds naturreservat

16



113





2

Kommunstyrelsen

**Bildande av naturreservat inom fastigheten Altona 2:1.**

Kommunstyrelsens arbetsutskott har i beslut § 206/95 återremitterat ärende rörande bildande av naturreservat inom fastigheten Altona 2:1 till miljö- och myndighetsnämnden. Nämnden ska utreda möjligheterna och konsekvenserna av att länsstyrelsens befogenhet att förordna om naturreservat delegeras till kommunen.

Det som hittills har gällt i fråga om att förordna naturreservat är Naturvårdslagen 7 §; att länsstyrelsen har befogenhet att förklara ett område som naturreservat och därvid upprätta skötsel-föreskrifter etc för området. Länsstyrelsen kan enligt 43 § Naturvårdslagen delegera befogenheten att avsätta naturreservat till kommunen.

Enligt Miljöbalken (SFS 1998:808) som trädde ikraft 1 jan. 1999, andra avd. 7 kap. 4 § får kommunen direkt den befogenheten. I propositionen till miljöbalken (1997/98:45) kan man utläsa att länsstyrelsen ska ägna sig åt de områden som är av nationellt intresse, medan kommunen ska arbeta med områden av mera lokalt intresse. Ett samrådsförfarande mellan myndigheterna ska undvika att överlappningar sker.

***Naturreservat vid Såghuslund***

I den fördjupade översiktsplanen för Laholm och Lilla Tjärby är en del av kommunens fastighet Altona 2:1 markerad som naturreservat. Samma område är föreslaget som naturreservat i Natur i Laholm, ett åtgärdsprogram. Området ligger intill Lagan och den sk Lagastigen kommer att när den färdig ställes att gå igenom det tänkta reservatet.

Översiktlig beskrivning: Såghuslund är ett ca 300 m långt och 100 m brett lövskogsområde på Lagans västra strand några km uppströms Laholms kraftstation. Området sluttar relativt kraftigt ned mot Lagan med en höjdskillnad på knappt 20 m.

Trädskikt: Lövskogen domineras av ett tjugotal kraftiga ekar (över 2,5 m i omkrets). Även vårt- och glasbjörk, asp och al finns i imponerande dimensioner. Det urskogslika intrycket förstärks av kraftiga lågor och högstubbar av de ovan nämnda arterna. I olika stadier finns även fågelbär, rönn, hassel, hägg, alm, skogslönn, benved, hagtorn, brakved och äkta fläder.

9

Fältskiktet är mycket skiftande pga av ojämn ljusinstrålning och olika markförutsättningar inom området. Några i området allmänt förekommande arter är kruståtel, liten blåklocka, ängskovall, liljekonvalj, humleblomster, smultron, harsyra, hallon och ekorrbär. Kirskål, getrams, kungsljus och balsamin finns endast i fåtal inom området. En för Halland unik svamp, judasöra, är påträffad inom området.

2

Inventeringen är dock mycket översiktligt gjord och utförd vid olämplig tidpunkt vilket medför att artlistorna är ofullständiga än så länge.

Bedömning: Det stora värdet av området är inte de förekommande arterna i sig utan istället att området fått lov att utvecklas fritt utan nämnvärd mänsklig inblandning under en troligtvis mycket lång tidsperiod. Detta har medfört att en stor mängd död ved av många arter buskar och träd finns i skiftande förmultningsstadier. Det innebär i sin tur att en mängd organismer med speciella krav på sin livsmiljö har möjlighet att hitta sitt livsutrymme här. Som exempel kan nämnas att det enligt beräkningar finns nästan mellan 500 och 1000 arter som är beroende av ekträdet (företrädesvis gamla och döende ekar) för sin överlevnad.

Förutsättningarna för en stor biologisk mångfald är med andra ord ovanligt goda här. Speciellt goda förhållanden borde finnas för vedlevande insekter och mollusker. Vid reservatsbildning borde en noggrannare botanisk inventering göras likväl som en inventering av den lägre faunan.

Marken inom området sluttar mycket kraftigt på sina håll. Det medför en överhängande risk för jorderosion. Av denna anledning och det höga naturvärdet pga orördheten bör besökarna kanaliseras till de befintliga stigar som finns idag.

Skogsvårdsstyrelsen har enligt sitt uppdrag att säkerställa sitt ansvar för s.k. biotopskydd i skogsmark enl. då gällande naturvårdslag genomfört en inventering av nyckelbiotoper i kommunen.

Skogsvårdsstyrelsens inventering finner att området utgör en nyckelbiotop som blandsumpskog och ädellövnaturskog.

I området har skogsvårdsstyrelsen funnit 9 signal- eller hotade växtarter, dvs arter som indikerar att detta område är unikt och ett viktigt område för den biologiska mångfalden.

För att bilda reservat enligt Miljöbalkens 7 kap 4§ bör om inte särskilda skäl föreligger beslutet kombineras med en skötselplan. (Förordning om Områdesskydd enl. miljöbalken 3§.)

I detta fall då vi på nuvarande kunskapsnivå vet att skötseln är att lämna området orört bör beslut att bilda naturreservat kunna tas med en interimistisk skötselplan som ändras om behov föreligger efter att en noggrann biologisk inventering utförts i området.

Skötselplan och skötsel kräver inga större resurser då området skall lämnas till fri utveckling. Följande arbetsinsatser måste göras som ett led i naturreservatbildningen.

10

- 2
1. Besluta att bilda naturreservat.
  2. Upprätta interimistisk skötselplan, som gäller tills det att en biologisk inventering genomförts i området.
  3. Upprätta interimistiska ordningsföreskrifter för området, i avvaktan på att en slutlig skötselplan fastställs.
  4. Fastställa naturvårdsförvaltare. Bör vara tekniska nämnden.
  5. Tillse att nuvarande arrendator av angränsande åkermark städa upp upplagen och nedskräpning i och kring området.
  6. Städa upp äldre skräp som nuvarande arrendator ev. inte kan lastas för.
  7. Skyltning och markering av reservatets gränser.
  8. I ordningsställande av tillfartsväg och parkering.
  9. Utföra inventering av fauna och flora.
  10. Fastställa slutliga ordningsföreskrifter.
  11. Fastställa slutlig skötselplan.

Punkterna 1-4 bör beslutas i samband med beslutet att bilda naturreservat.

Punkt 5-6 bör hanteras under 1999.

Pkt 7 bör verkställas under 1999.

Väg och parkeringsplats böre budgeteras för år 2000 dels beroende på att det inte bör finansieras meddelst tilläggsanslag dels beroende på att nuvarande brukningsväg ligger utanför kommunens mark. Utredning om billigast möjliga tillfartsväg bör ske.

Inventeringen enl pkt 9 bör budgeteras under 1999 för år 2000 och utföras av miljö- och myndighetsnämnden i enlighet med denna nämnds ansvar för löpande generella naturvårdsärenden. Kommunfullmäktiges beslut § 79/88 och § 119/89.

Slutliga ordningsföreskrifter och skötselplan fastställs år 2001 efter den biologiska inventeringen. Även detta bör vara miljö- och myndighetsnämndens arbetsuppgift.

### ***Kostnader för att bilda naturreservat vid Såghuslund.***

År 1999

- |  |         |
|--|---------|
| 6. Städa upp äldre skräp som nuvarande arrendator ev. inte kan lastas för. | 4000 kr |
| 7. Skyltning och markering av reservatets gränser.                         | 6000 kr |

År 2000

- |   |          |
|---|----------|
| 8. I ordningsställande av tillfartsväg och parkering. | 10000 kr |
|---|----------|

//

9. Utföra inventering av fauna och flora.

30000 kr

2

År 2001

10-11. Skötselplan och sköselföreskrifter.

4600 kr

Beräknad kostnad för årligt underhåll som löper på naturvårdsförvaltaren. 4000 kr.

### **Agenda 21-samordnarens synpunkter.**

Laholms kommun bör utnyttja den nya möjligheten i miljöbalken att förklara denna urskogsdunge som naturreservat och därmed visa att kommunerna är mogna att ta ansvar för naturvårdsbeslut. Ärendet är med undantag för tillfartsvägens placering tillräckligt utrett för beslut. Någon sakägare med särskild rätt har inte hittats varför det är kommunens mark och egna beslut som gäller. Länsstyrelsen är positiva till att naturreservat inrättas på området. Förslag till ordningsföreskrifter och skötselplan bilägges beslutsunderlaget

### **Agenda 21-samordnarens förslag till kommunstyrelsens beslut.**

Kommunstyrelsen föreslår att kommunfullmäktige beslutar att förklara ädellövskogen i slutningen ner mot Lagan vid Såghuslund på fast. Altona 2:1 som naturreservat enligt 4 kap 7§ miljöbalken i syfte att bevara biologiskt mångfald samt att vårda och bevara värdefull naturmiljö. Områdets utsträckning framgår av bifogad karta, bilaga 1.

Vidare föreslår styrelsen att kommunfullmäktige beslutar att:

1. Med stöd av 7 kap 30 § miljöbalken anta ordningsföreskrifter enligt bilaga 2 för naturreservatet Såghuslund.
2. Med stöd av 3 § förordningen om områdesskydd enligt miljöbalken m m. anta skötselplan enligt bilaga 3 för naturreservatet Såghuslund.
3. Utse tekniska nämnden som naturvårdsförvaltare för området.
4. Att uppdra till Agenda 21-samordnare att verkställa 1999 års åtgärder dvs ordna skyltning och uppstädning. Vid uppstädning enligt pkt 5 samråder Agenda 21-samordnaren med miljö- och myndighetsnämnden.
5. Att uppdra till tekniska nämnden att budgetera för oirdningställande av väg och parkeringsplats för år 2000 samt för löpande årlig skötsel av reservatet.
6. Att uppdra åt miljö- och myndighetsnämnden att budgetera kostnader för biologisk inventering för år 2000 och kostnader

12

för framtagande av ordningsföreskrifter och skötselplan anpassade efter den biologiska inventeringen för år 2001. 2

Kommunstyrelsen föreslår att 1999 års kostnader finansieras ur kommunstyrelsens anslag för lokal agenda 21.

I tjänsten



Kurt Persson

Miljöstrateg, Agenda samordnare

Bilagor.

Bilaga 1 Karta över naturreservatet Såghuslund på fast. Altona 2:1

### **Bilaga 2 Ordningsföreskrifter för naturreservatet.**

För att trygga ändamålet med reservatet förordnar kommunfullmäktige med stöd av 7 kap 30 § miljöbalken, att nedan angivna föreskrifter ska gälla för området.

A. Föreskrifter angående inskränkningar i kommunens och annan sakägares rätt att föfoga över fastigheten inom reservatet.

Utöver föreskrifter och förbud i andra lagar och författningar ska förbud gälla

- \* uppföra byggnad eller anläggning
- \* framdra luft- eller markledning,
- \* anordna upplag,
- \* bedriva täkt av sten, grus, sand, torv eller matjord,
- \* borra, spränga, gräva, schakta, utföra utfyllnad eller tippning,
- \* dika eller dämna,
- \* upparbeta eller på annat sätt skada döda träd eller vindfällen,
- \* företa skogsgödsling eller myrgödsling,
- \* avverka, gallra eller röja,
- \* plantera eller så träd, buskar eller andra växter,
- \* bedriva jakt på av kommunen ägd mark såvida inte undantag meddelas i skötselplanen.

B. Ordningsföreskrifter enligt 7 kap 30 § miljöbalken om vad allmänheten har att iaktta inom reservatet

2

Utöver föreskrifter och förbud i andra lagar och författningar ska förbud gälla

- \* tälta eller ställa upp husvagn,
- \* rida, annat än på bilväg,
- \* inom reservatet framföra motordrivet fordon eller terränggående cyklar,
- \* störa djurlivet, exempelvis genom att från nära håll fotografera fågelbo, lya eller gryt eller klättra i boträd,
- \* medföra okopplad hund,
- \* använda transistor, bandspelare eller dylikt på ett störande sätt,
- \* anbringa tavla, plakat, affisch, skylt, inskrift eller liknande anordning,
- \* elda,
- \* bryta kvistar, fälla eller på annat sätt skada levande eller döda stående och omkullfallna träd och buskar samt att skada vegetationen i övrigt t ex genom att gräva upp växter,
- \* plocka blommor, gräs, mossor, lavar, svampar eller bär,
- \* fånga eller insamla djur samt
- \* anordna snitslade spår eller orienteringskontroller,  
Kommunen kan för vetenskaplig forskning meddela undantag från ovannämnda föreskrifter.

### **Bilaga 3. Bestämmelser om skötselplan enligt 3 § förordningen om områdesskydd enligt miljöbalken m m.**

#### 1. Syftet med vården och förvaltningen.

Syftet är att bevara reservatets orörda karaktär med dess flora och fauna. Området ska lämnas för fri utveckling med minsta möjliga kulturpåverkan. Förvaltningen skall inriktas på utvecklingen av urskog.

#### 2. Naturvårdsförvaltare.

Reservatet ska förvaltas av tekniska nämnden. Vid förvaltningen ska samråd ske med miljö- och myndighetsnämnden.

#### 3. Skötsel.

14

## Skötselplan

1. Parkeringsplats ska anordnas och underhållas och informationstavlor utplaceras i reservatets södra ände. 2
2. Reservatet ska utmärkas enligt statens naturvårdsverks anvisningar.
3. Jakt skall ej bedrivas på området.
4. Vid behov anlägges en liten spång där stigen passerar blötpartier.
5. Nedfallna träd skall ligga kvar orörda. Efter samråd med miljö- och myndighetsnämnden kan nedfallna träd över stigen få kapas motsvarande stigens bredd.

Bilaga 1. 2

Karta över del av Altona 2:1  
som föreslås att utgöra  
Såghuslunds naturreservat

