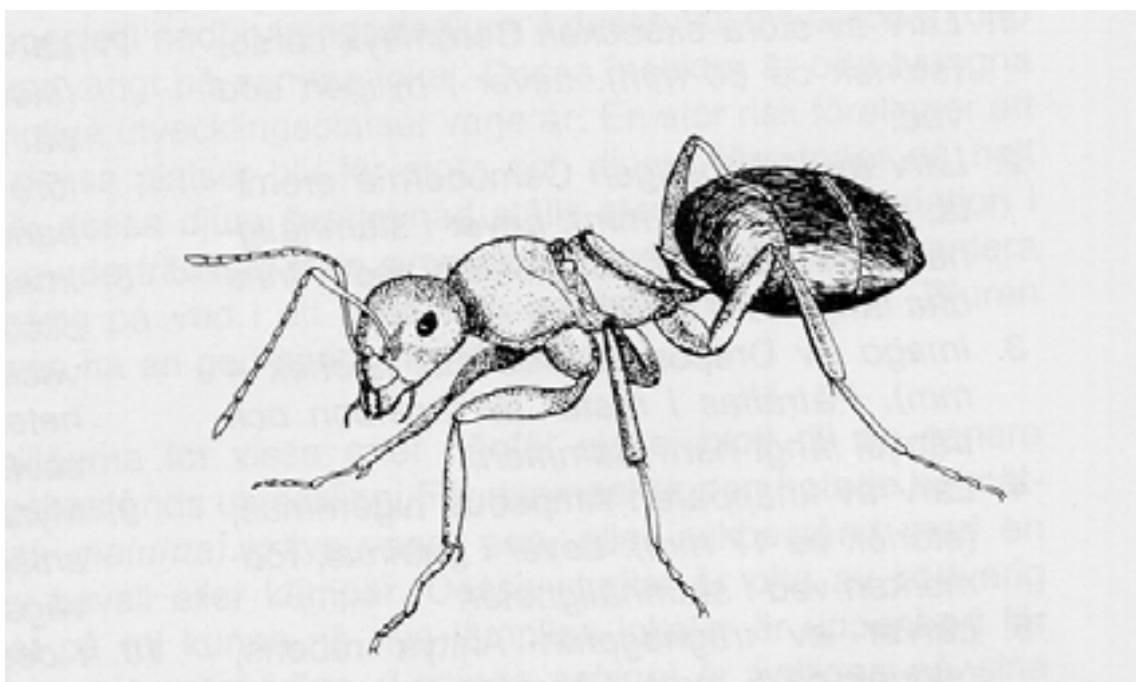


# Uggelholmarnas naturreservat



Brun trädmyra *Lasius bruneus* är beroende av grova ädellövträd, främst ekar. Hos denna myra uppehåller sig många sällsynta skalbaggsarter. (storlek 4 mm).  
Teckning: Rune Axelsson

## Fastställd Skötselplan

1996-12-06

Länsstyrelsen i Östergötlands län

# FASTSTÄLLD SKÖTSELPLAN FÖR UGGELHOLMARNAS NATURRESERVAT

Skötselplanen gäller utan tidsbegränsning. En översyn ska göras senast om 10 år för att bedöma behovet av revidering.

Skötselplanen har upprättats 1996 av Länsstyrelsen i Östergötlands län. Planförfattare har varit Lars Gezelius.

## INNEHÅLLSFÖRTECKNING

### I ALLMÄN BESKRIVNING

1. ADMINISTRATIVA DATA .....	4
2. GRUND FÖR BESLUT SAMT FÖRESKRIFTER .....	4
3. ÖVERSIKTLIG BESKRIVNING AV BEFINTLIGA FÖRHÅLLANDEN	
3.1 Naturförhållanden .....	4
3.2 Nuvarande markanvändning.....	6
3.3 Kulturhistoriska förhållanden och tidigare markanvändning.....	6
3.4 Tillgänglighet .....	6
3.5 Slitage- och störningskänslighet.....	6
3.6 Källuppgifter.....	6

### II PLANDEL

1. DISPOSITION OCH SKÖTSEL AV MARK	
1.1 Övergripande syfte .....	7
1.2 Generella riktlinjer.....	7
1.2.1 Skötsel av skogsmark.....	7
1.2.2 Jakt och fiske.....	7
1.2.3 Utmärkning av reservatets gräns.....	7
2. ANORDNINGAR FÖR REKREATION OCH FRILUFTSLIV	
2.1 Övergripande mål .....	7
2.2 Riktlinjer och åtgärder .....	8
2.2.1 Anordningar för besökare .....	8
2.2.2 Renhållning .....	8
2.2.3 Information .....	8
3. TILLSYN.....	8
4. UPPFÖLJNING .....	8
5. FINANSIERING AV NATURVÅRDSFÖRVALTNINGEN	
5.1 Ekonomisk redovisning .....	8
5.2 Finansiering av naturvårdsförvaltningen.....	8

## **BILAGOR**

1. Utdrag ur topografisk karta
2. Översiktlig vegetationskarta
3. Ekonomisk utredning
4. Kryptogaminventering 1995-09-05
5. Utdrag ur avmätningsskarta upprättad 1703

# I ALLMÄN BESKRIVNING

## 1. ADMINISTRATIVA DATA

(Se reservatsbeslutet)

## 2. GRUND FÖR BESLUT OCH RESERVATSFÖRESKRIFTER

(Se reservatsbeslutet)

## 3. ÖVERSIKTLIG BESKRIVNING AV BEFINTLIGA FÖRHÅLLANDEN

### 3.1 Naturförhållanden

#### Geologi, topografi och klimat

Uggelholmarna ligger i S:t Anna mellanskärgård 10,8 km från fastlandet. S:t Anna skärgård är bredare och klimatiskt mer skyddad än övriga skärgården i länet. Öarna i mellanskärgården har genom landhöjningen kommit upp ur havet för ca 3000 år sedan. Stora Uggelholmen är 15 m över havet och uppkommen ur havet för ca 5000 år sedan.

En stor del av öarna utgörs av hållmark och mark med endast ett tunt jordtäckte. Berggrunden består av grå hornbländeförande gnejsgraniter. Jordarten är svallad morän med stort grusinnehåll. Ytligt finns stora mängder sten. Partier med djupare jordlager finns, företrädesvis i sänkor och svackor. Jordarten här är sediment, i huvudsak lera.

Klimatet är svagt oceaniskt med tämligen milda vintrar och torra somrar. Nederbörden är låg, 400 - 500 mm per år.

#### Vegetation och kärlväxtflora

##### *Stora Uggelholmen ca 15,5 ha*

Öns norra del utgörs till stor del av hållmarker med dominans av tall och med en relativt riklig förekomst av död tallved, särskilt på öns norra och västra del. En del tallar är mycket grova och har säkert en ålder av 300 år. Här och var finns gamla lindar, några med en ålder av 200-300 år. I ett stråk från nordost till sydväst sträcker sig ett lundområde med ek, lönn, lind och ask. Södra delen domineras av äldre något ljusöppen lövskog av framförallt ek, lönn och asp, med inslag av vildapel, björk, lind, ask och gran. Även denna del hyser en rik förekomst av döda och döende träd. Dessa områden har utnyttjats som fodermarker (löväng) och här förekommer flera hamlade lindar och lönnar. I kärstråk finns klibbal. Vegetationstyperna redovisas översiktligt i bilaga 2. Vid en undersökning av lavar på ekar på Stora Uggelholmen (Johannesson 1996) borrades fem ekar och de var i medeltal 196 år gamla. Den äldsta eken var 264 år. Riktigt grova ekar (>0,5 m diam.) saknas nästan helt.

I buskskiktet förekommer hassel samt nypon, måbär och oxbär.

Fältskiktet har på södra delen av Stora Uggelholmen en typisk lundkaraktär med en riklig förekomst av blåsippa, buskstjärnblomma, liljekonvalj och ängskovall. Vidare växer här svart trolldruva, underviol, tvåblad, vanlig nattviol, Adam och Eva, vitsippa, gullviva, spenört, lundgröe, vipp- och vårärt, blodnäva, tandrot, nejlikrot, ramslök och skogslök. I mer stenig terräng växer lundslok och styvmorsviol. På norra delen av ön förekommer piprör.

### *Lilla Uggelholmen ca 3,5 ha*

Denna holme ligger intill Stora Uggelholmen och uppvisar i sin södra del en likartad flora som sin större granne. Sydsidan utgörs av en blandskog med ek, asp och tall. Här finns gott om liljekonvalj och en mindre förekomst av buskstjärnblomma. I övrigt finns hässlebrodd, tandrot, vårärt, lundgröe och måbär. Längre norrut finns inslag av lind och längst i norr utgörs ön av hållmarkstallskog. Några av tallarna är riktigt gamla och har en hög potential för tallevande insekter. Här och var finns björkhögstubbar.

I sundet mellan de två öarna finns ett bälte med bladvass.

### **Kryptogamer**

Moss- och lavfloran är värdefull och ett flertal signalarter och hotade arter har hittats. En inventering utfördes 1995-09-05 och resultatet av denna presenteras i bilaga 4. En lavinventering på ekar utfördes även inom ramen för ett examensarbete vid Linköpings universitet (Johannesson 1996). Totalt hittades 10 rödlistade arter och ytterligare ett tiotal signalarter. De flesta av dessa är knutna till ekarna. Rödlistade arter som noterades på ek var skärelev *Schismatomma pericelum* (hotkategori 2), ekpricklav *Arthonia byssacea* (hotkategori 2), violettbrun skivlav *Buellia violaceofusca* (hotkategori 4), skuggorangelav *Caloplaca lucifuga* (hotkategori 4), brun nållav *Chaenotheca phaeocephala* (hotkategori 4), gul dropplav *Cliostomum corrugatum* (hotkategori 4), gammelekslav *Opegrapha illecebrosa* (hotkategori 1), grå skärelev *Schismatomma decolorans* (hotkategori 4) och oxtungsvamp *Fistulina hepatica* (hotkategori 4).

Blek kraterlav *Gyalecta flotowii* (hotkategori 4) hittades på hamlade ädellövträd. Flera lavar som normalt lever på gamla grova ekar finns här på relativt klena ekar, vilket indikerar en mycket speciell miljö. I övrigt har funnits rostfläck och bårdlav på ek och fällmossa på block.

### **Lägre fauna**

Insektsfaunan är dåligt undersökt men områdets karaktär och den rika förekomsten av död ved innebär att området troligen hyser en rik insektsfauna. Det rika inslaget av ädla lövträd med hög ålder och god förekomst av död ved är förutsättningen för en särpräglad insektsfauna. Arter som förekommer i sådana miljöer är beroende av att kontinuerlig tillgång på död ved av olika grovlek finns tillgänglig. Tillgången på svamp både som tickor, mögelsvampar, mycel och under bark är viktig för många arter. Bland funna rödlistade arter kan nämnas den rödhalsade svartbaggen *Oplocephala haemorrhoidalis* (hotkategori 2) och fjärilen jättesvampmal *Scardia polypori* (hotkategori 4). Dessa förekommer på fnösketikcor på björkhögstubbar och lågor, vilket visar att också björk representerar ett högt naturvärde på öarna. På lind har oxhuvudspinnare *Phalera bucephala* noterats. På ek har brun trädmyra *Lasius brunneus* (hotkategori 2) iakttagits (Johannesson 1996). Bland snäckorna kan nämnas en rik förekomst av linssnäcka.

### **Fåglar**

För fåglarna är den rika tillgången på föda och bohål viktig. Karaktärsarter bland häckfåglarna i lövskogen är t ex nötväcka, trädkrypare, grönsångare, svartvit flugsnappare och grå flugsnappare. Andra regelbundna häckfåglar är spillkråka, mindre hackspett, större hackspett, taltrast, stjärtmes. Troliga häckfåglar är skogsduva, härmsångare och nötkråka. Lämpliga boträd finns för ett flertal arter. Skyddade sund med vassbälten kan utnyttjas av sjöfåglar.

### **Däggdjur**

På öarna förekommer fälthare, ekorre och mård och bland klövdjuren finns älg och rådjur.

### **3.2 Nuvarande markanvändning**

Skogsbruk, jakt och fiske är de former av markanvändning som förekommer i området. Öarna betas tidvis av några nötkreatur.

### **3.3 Kulturhistoriska förhållanden och tidigare markanvändning**

Det tidigaste kartmaterialet hos Lantmäteriet är en geometrisk avmätningsskarta upprättad 1703 (bilaga 5). Enligt denna var Stora och Lilla Ugglehomen då skogbevuxna. Senare kartmaterial är häradskartan över Hammarkinds härad från 1878 upprättad av Rikets ekonomiska kartverk. Enligt denna utnyttjades ett stråk i nordost-sydvästlig riktning som slåttermark. Slåtter förekom enligt markägaren så sent som på 1950-talet. Hamlade lindar och lönnar finns i stor mängd. Hamlingen upphörde i samband med att ängsbruket upphörde. Öarna har dock varit betade av både får och nöt efter ängsbruksepoken.

### **3.4 Tillgänglighet**

Närmaste allmänna kommunikation är buss till Tyrislöt. Reservatet kan endast nås med båt.

### **3.5 Slitage- och störningskänslighet**

Öarna är relativt välbesökta av båtfolk och fritidsfiskare. Dessa uppehåller sig huvudsakligen utefter stränderna. Någon större risk att slitage ska påverka området negativt bedöms inte finnas. Störningskänslig fauna har tidigare funnits i området. Vid behov kan tillträdesförbud åter bli aktuellt för öarna. I sådant fall får Länsstyrelsen förordna om sådant i ett särskilt beslut.

### **3.6 Källuppgifter**

Stora Uggelholmen beskrivs i Natur Kultur - miljöer i Östergötland. Område N73 i Söderköpings kommun (klass II). Öarnas kärlväxtflora har inventerats 1983. Kryptogamfloran inventerades 1995.

**Länsstyrelsen.** 1983. Botanisk inventering av Östergötlands skärgård.  
Länsstyrelsen i Östergötland.

**Länsstyrelsen.** 1983. Natur Kultur, miljöer i Östergötland  
Länsstyrelsen i Östergötland. Sid. 518.

**Johannesson, J.** 1996. Sällsynta lavar knutna till ekar. Utbredning och miljökrav i S:t Anna skärgård. Examensarbete vid Universitetet i Linköping. Avdelningen för Biologi.

# II PLANDEL

## 1 DISPOSITION OCH SKÖTSEL AV MARK

### 1.1 Övergripande syfte

Målet med reservatets skötsel är att förbättra livsbetingelserna för hotade, sällsynta och hänsynskrävande arter och andra för tall- och lövskogen karaktäristiska arter.

### 1.2 Generella riktlinjer

#### 1.2.1 Skötsel av skogsmarken

##### Mål

Målsättningen är att skogen ska få utvecklas mot gammelskog med viss luckighet och dominans av äldre lövskog och hållmarkstallskog. Floran och faunan som är beroende av gammal lövskog ska skyddas och utvecklas. En viss luckighet i lövskogsbeståndet på Stora Uggelholmen skall eftersträvas.

##### Åtgärder

Skötseln av området ska utformas så att gammelträdiskontinuiteten bevaras. Viss frihuggning av främst ekar bör göras, så att de kan bli jätteekar. Några av de tidigare hamlade lindarna bör nyhamlas. Detta bör i så fall göras inom ett koncentrerat område. En del av det fällda virket skall ligga kvar för att öka tillgången på död ved. Aspslyet ska inte tillåtas breda ut sig. Några björkar bör släppas upp som kan topphuggas efter 30-40 år för att skapa död ved. Området kan om markägaren så önskar betas av 6-7 nötenheter (vuxna nötkreatur). Bete är positivt men dock inget krav från naturvårdsförvaltaren.

I samband med dessa åtgärder uppkommer visst gagnvirke. Eftersom markägaren har fått ersättning för skogsvärdet tillfaller virket staten. I praktiken torde mängderna bli så små att uppkommet gagnvirke får tas omhand av markägaren.

#### 1.2.2 Jakt och fiske

Reservatsföreskrifterna innebär inga särskilda inskränkningar av jakt - eller fiskebestämmelserna. Kass- och fiskodling är dock förbjudet.

#### 1.2.3 Utmärkning av reservatets gräns

Utmärkning av reservatsgränsen ska utföras av naturvårdsförvaltaren (enligt svensk standard SIS 031522) och enligt naturvårdsverkets anvisningar.

## 2 ANORDNINGAR FÖR REKREATION OCH FRILUFTSLIV

### 2.1 Övergripande mål

Syftet med reservatet är i första hand att bevara tall- och lövskogens biologiska värden med innehåll av alla de komponenter som är viktiga för överlevnaden av hotade, sällsynta och hänsynskrävande arter. Därför ska inte några större anordningar för friluftslivet uppföras.

## **2.2 Riktlinjer och åtgärder**

Reservatsföreskrifterna innebär restriktioner då det gäller kommersiellt utnyttjande av öarna. Det som avses är t ex guidningar, lägerverksamhet eller annan verksamhet av typ "ekoturism" som kan tänkas medföra slitage eller störningar i reservatet. Länsstyrelsen kan ge dispens från förbudet. I sådana fall skall samråd ske med markägaren.

### **2.2.1 Anordningar för besökare**

En eldstad skall anläggas på Stora Uggelholmens sydvästra del. I övrigt behövs inga särskilda anordningar för besökare.

### **2.2.2 Renhållning**

Några särskilda anordningar bedöms för närvarande inte vara nödvändiga.

### **2.2.3 Information**

En informationstavla i A2-format som beskriver områdets historik, flora och fauna samt föreskrifter ska tas fram och sättas upp vid lämpliga tilläggsplatser för båtar.

## **3 TILLSYN**

Tillsyn ska i görligaste mån ske i samband med tillsyn av närliggande reservat och ombesörjs av naturvårdsförvaltarens personal.

## **4 UPPFÖLJNING**

Naturvårdsförvaltaren bör genomföra en inventering av insekter under planperioden. Ev betesdrift och utförd röjning, hamling mm dokumenteras.

## **5 FINANSIERING AV NATURVÅRDSFÖRVALTNINGEN**

### **5.1 Ekonomisk utredning**

Länsstyrelsen har gjort en ekonomisk utredning daterad 1996-11-10 (bilaga 3).

### **5.2 Finansiering av naturvårdsförvaltningen**

Alla kostnader i samband med skötseln av reservatet bekostas med statliga medel. Gagnvirke som uppkommer i samband med skötseln tillfaller staten. Betesdrift på markägarens initiativ bekostas av markägaren.



## **Bilaga 3 till skötselplan**

### **EKONOMISK UTREDNING**

Daterad 1996-11-10

#### Engångskostnader

Informationsskylt ( A2-format )	20 000 kr
Inventering av insekter	15 000 kr
Skyltning	6 000 kr
<b>Summa:</b>	----- <b>41 000 kr</b>

#### Årliga kostnader

Frihuggning av enstaka träd, röjning, nyhamling 5 000 kr

Den ekonomiska kostnadsberäkningen grundar sig på 1996 års prisnivå.

**Bilaga 1 till skötselplan**

**Bilaga 2 till skötselplan**

**Bilaga 4  
till skötselplan**

**Bilaga 5  
till skötselplan**

**Utdrag ur avmätningsskarta  
upprättad 1703.**

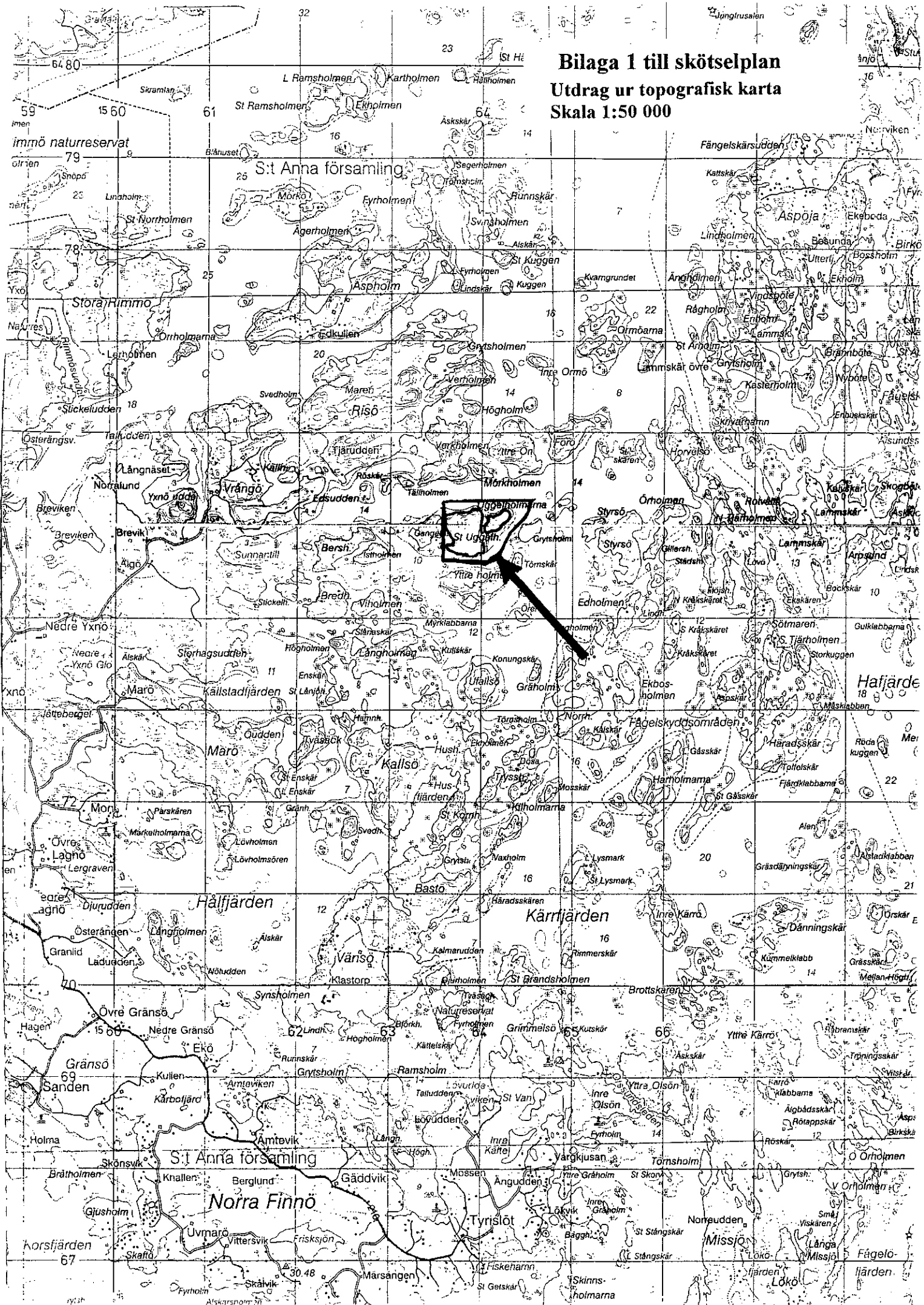
**UGGELHOLMARNAS NATURRESERVAT  
SÖDERKÖPINGS KOMMUN,  
ÖSTERGÖTLANDS LÄN**

**Reservatsgräns**

**Skala 1:10 000. Utdrag ur fastighetskartorna  
087 42 och 087 52**

**Tillhör Länsstyrelsens beslut 1996-12-06  
Dnr. 2310-7383-91**

**Bilaga 1 till skötselplan**  
**Utdrag ur topografisk karta**  
**Skala 1:50 000**



Bilaga 2 till skötselplan

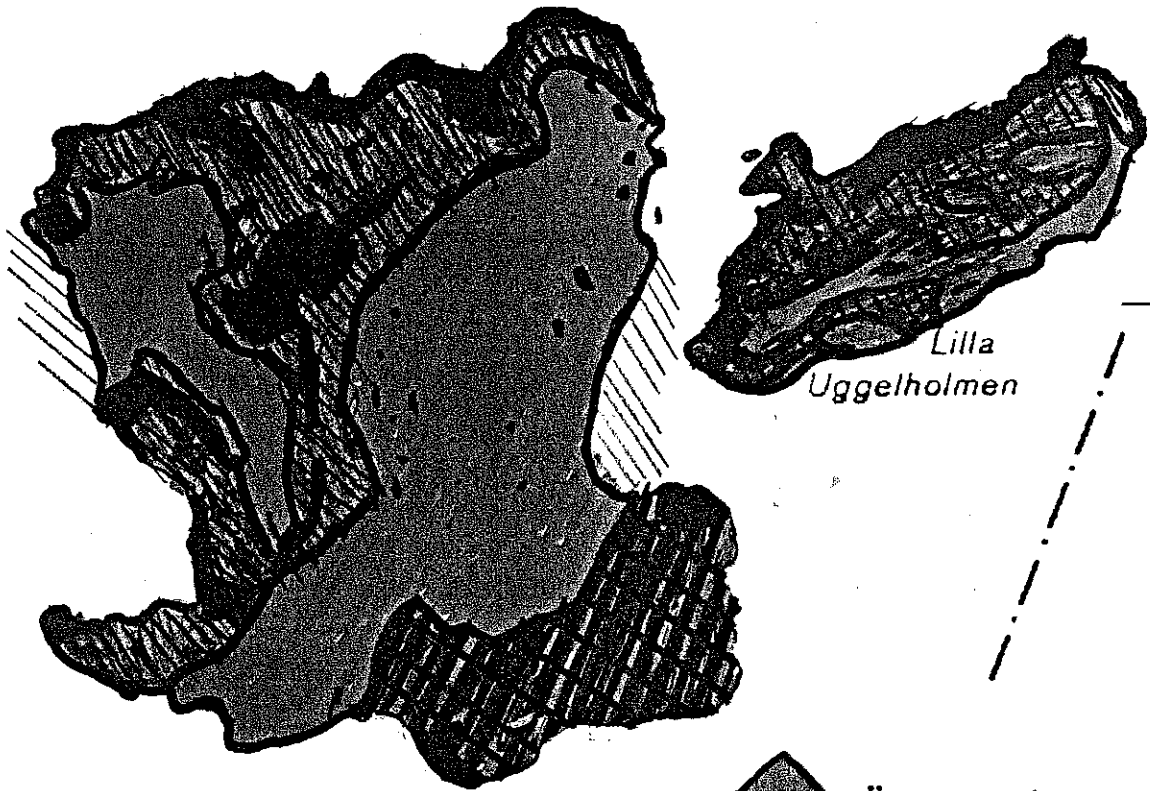
Översiktlig vegetationskarta

Ungefärlig skala 1:5 000

Baserad på IR-flygbild från 1986

Mörkholme

Stora Uggelholmen



Lilla Uggelholmen

-  Ädellövskog
-  Hällmarkstallskog
-  Blandskog
-  Berg eller klippor
-  Vass

1:6  
VII

Yttre holme

**Bilaga 3  
till skötselplan**

**EKONOMISK UTREDNING**

Daterad 1996-11-10

Engångskostnader

Informationsskylt ( A2-format )	20 000 kr
Inventering av insekter	15 000 kr
Skyltning	6 000 kr
<b>Summa:</b>	<b>41 000 kr</b>

Årliga kostnader

Frihuggning av enstaka träd, röjning, nyhamling	5 000 kr
---	----------

Den ekonomiska kostnadsberäkningen grundar sig på 1996 års prisnivå.

REDOVISNING AV NOTERADE NATURVÄRDESINTRESSANTA  
KRYPTOGAMER PÅ UGGLEHOLMARNAS,  
UNDERSÖKNING UTFÖRD 950905

Lilla Ugglesholmen	noterade hot- och signalarter av kryptogamer	hotkat. signalart
	<i>Calicium adpersum</i> gulpuddrad spiklav	S
	<i>Calicium salicinum</i>	
	<i>Pertusaria flavida</i>	S
	<i>Schismatomma pericleum</i> rosa eklav (skärelov)	2

substrat och objekt av högt värde för kryptogamer i området

gamla ädellövträd av främst ek (grova samt senvuxa)  
grov bark  
naken ekved  
gamla tallar  
död ek- och barrved

Stora Ugglesholmen	noterade hot- och signalarter av kryptogamer	hotkat. signalart
	<b>kryptogamer knutna till gamla ekar</b>	
	<i>Arthonia vinosa</i> rostfläck	S
	<i>Buellia alboatra</i>	S
	<i>Buellia violaceofusca</i> violett <sup>brun</sup> skivlav	4
	<i>Calicium adpersum</i> gulpuddrad spiklav	S
	<i>Calicium salicinum</i>	
	<i>Caloplaca lucifuga</i> skuggorangelav	4
	<i>Chaenotheca phaeocephala</i> brun nållav	4
	<i>Chaenotheca trichialis</i> grå nållav	
	<i>Cliostomum corrugatum</i> grynig skivlav	4
	<i>Lecidea quercea</i>	S
	<i>Opegrapha illecebrosa</i> gammleklav	1
	<i>Pertusaria flavida</i>	S
	<i>Schismatomma decolorans</i> rosa eklav (skärelov)	2
	<i>Schismatomma pericleum</i> grå eklav (grå skärelov)	4
	<i>Fistulina hepatica</i> oxtungsvamp	4
	<b>kryptogamer knutna till hamlade ädellövträd</b>	
	<i>Buellia alboatra</i>	S
	<i>Gyalecta flotowii</i> blek kraterlav	4
	<i>Sclerophora nivea</i> blekspik	S
	<b>kryptogamer knutna till block och berg</b>	
	<i>Antitrichia curtipendula</i> fällmossa	S
	<b>kryptogamer knutna till död ved</b>	
	<i>Heitzogiella zeligeri</i> stubbspretmossa	S

substrat och objekt av högt värde för kryptogamer i området

gamla ädellövträd av främst ek (grova samt senvuxa)  
grov bark  
naken ekved  
gamla tallar  
död ved av barrträd samt ädellövträd  
äldre klubbalar  
gamla hamlade ädellövträd  
mossbevuxna ädellövträdssammar  
skuggade stenblock

Bilaga 5  
till skötselplan

Utdrag ur avmätningsskarta  
upprättad 1703.

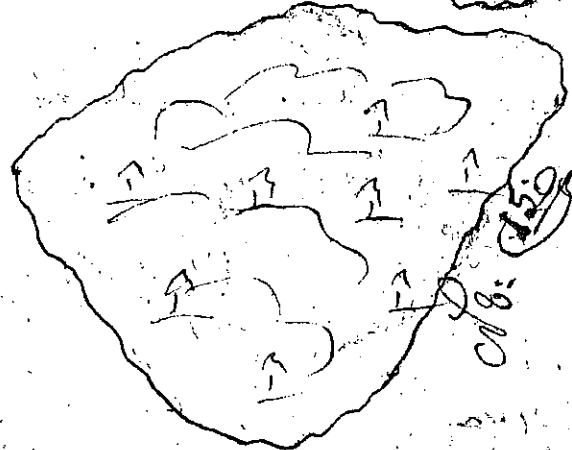
Liñgl



20 alnar

gärsväut  
Klobb

Diñgt

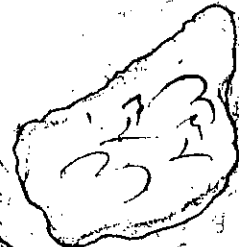
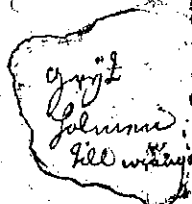


Liñgl

Höröna 30 alnar

24 alnar Diñgt

Lygg  
Bomfalu



Mör Jalu



lilla  
riiggla  
Jalu

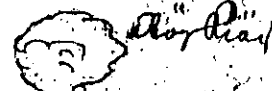
Moora  
riiggla  
Jalu



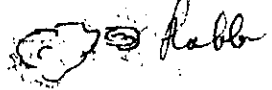
Bomfalu



Kall Jalu



Mör äd



Klobb

Bomfalu  
Kall



Gagn  
Jalu

Baller



öfphitt

10 N:



gagn  
Jalu

Hyggla



Hyggla