



## **Skötselplan för Naturreservatet Mjällbjär i Falkenbergs och Varbergs kommuner.**

---

### **1. Syfte med säkerställande och skötsel**

Syftet med reservatet är att bevara och utveckla den biologiska mångfald som är knuten till lövskogsmiljöerna. Skyddet skall slå vakt om nyckelbiotoperna med sina rödlistade arter och skapa långsiktig potential för naturvärden att utvecklas i övriga delar av reservatet. Området skall också vara tillgängligt för friluftslivet.

Syftet skall nås genom viss skötsel, samt genom att låta delar av området utvecklas fritt. Skogsområden på frisk mark kommer att utvecklas till en luckig-sluten mer eller mindre sammanhängande bokdominerad skogsmark. Skogsområden på fuktig-blöt mark utvecklas till lövsumpskogar. Rikliga mängder av gamla träd och död ved i reservatet är av stor betydelse.

Syftet med reservatsbildningen skall nås genom att:

- avveckla granbestånd enligt skötselplanen och låta föryngringen av lövträden ske naturligt, samt kontinuerligt röja bort invandrande gran,
- nödvändiga föryngringsåtgärder vidtages av naturvårdsförvaltaren i det fall lövföryngringen är svag efter granavvecklingen,
- i övrigt lämna området för fri utveckling så att mängden död ved och inslaget av gamla träd ökar,
- beakta ökad kunskap om skötsel eller arters ekologi i den löpande skötseln,
- anlägga informationsskylt vid parkeringsplatsen, och att strövstigar hålls i brukbart skick.

### **2. Beskrivning**

#### 2.1 Administrativa data

Objektnamn	Naturreservatet Mjällbjär
Skyddsform	Naturreservat
Län	Hallands
Kommuner	Falkenberg och Varberg
Församlingar	Sibbarp, Köinge och Svarträ
Naturgeografisk region	Området ligger i gränzonen mellan Södra Hallands kustland (region 10) och Sydsvenska höglandets myrrika västsida (region 11).



<b>Ägare</b>	<b>Fastigheter</b>
Staten, Naturvårdsverket	Falkenberg Björka 1:6
Staten, Naturvårdsverket	Falkenberg Köinge-Svenstorp 1:2
Stellan och Bodil Johansson, Lustorp Larsagård 110, 310 60 Ullared	Falkenberg Lustorp 1:10
Anette Nilsson, Gyllenkroksgratan 21, 412 82 Göteborg; Annika Nilsson, Erik Falks väg 22, 31138 Falkenberg	Falkenberg Domarp 1:9 och 1:11
Niclas Svensson, Folkungagatan 10B, 352 36 Växjö	Falkenberg Lustorp 2:12
Bertil Uhlin, Skärte 21 Hallagården, 430 16 Rolfstorp	Falkenberg Domarp 1:7, samt Varberg Stegared 1:6 och 1:20
Birgitta Uhlin-Gustafsson, Stegared 5, 430 10 Tvååker	Falkenberg Björka 1:5
Lägesbeskrivning	8 km SO Rolfstorp, 2 km S Åkulla, 1 km NO Stegared.
Mittkoordinater i Rikets nät	y = 6 335 720, x = 1 304 470
Areal	67,3 ha
Nyttjanderätter	Jakt ej reglerad.
Förvaltare	Länstyrelsen
<b>Markslag och naturtyper</b>	<b>Hektar</b>
Ädellövskog	44,1
Granskog	9,8
Lövsumpskog	8,5
Lövblandad barrskog	1,1
Barrsumpskog	2,5
Hygge	0,8
Berg	0,5
Summa	67,3
<b>Prioriterade bevarandevärden:</b>	<i>Naturtyper:</i> Bokskog av ristyp, klubbalkärr, sumpdråg, bergbrant.  <i>Element:</i> Gammal bok, högstubbe, lövträdslåga, mossklädda block.



Arter (Officiella rödlistan 2005)	
VU = Sårbar art	<i>Pachyphiale carneola</i> , ädelkronlav <i>Pertusaria multipuncta</i> , violettgrå porlav
NT = Missgynnad art	<i>Bacidia rosella</i> , rosa lundlav <i>Lecanora glabrata</i> , bokkantlav <i>Lobaria pulmonaria</i> , lunglav <i>Metzgeria fruticulosa</i> , kornbandmossa <i>Neckera pumila</i> , bokfjädermossa <i>Pyrenula nitida</i> , bokvårtlav
REG = Regionalt intressant art	<i>Arthonia spadicea</i> , glansfläck <i>Circaea alpina</i> , dvärghäxört <i>Neckera crispa</i> , grov fjädermossa <i>Nephroma parile</i> , bårdlav <i>Opegrapha viridis</i> , olivklotterlav
ÖVR = Arter av övrigt intresse	<i>Antitrichia curtispindula</i> , fällmossa <i>Biatora gyrophorica</i> , mjölig knopplav <i>Chrysosplenium alternifolium</i> , gullpudra <i>Dryocopus martius</i> , spillkråka <i>Neckera complanata</i> , platt fjädermossa <i>Porella platyphylla</i> , trädporella <i>Scardia boletella</i> , jättesvampmal

## 2.2 Historisk och nuvarande markanvändning

En pollenanalys från Sämbo (ca. 11 km NV Mjällbjär) som beskriver trädslags-sammansättningen till en radie av 10-15 km visar att bok troligen funnits i större bestånd i trakten i mer än 1000 år (Digerfeldt 1982).

Vid Bocksten ca. 1 km NV Mjällbjär har gjorts en pollenanalys av lokal typ (150 m radie) som bl.a. påvisar granens etablering för ca. 150 år sedan, då åkrar och betesmarker verkar ha övergetts. Dagens produktionsinriktade gran- och bokkulturer har dominerat området vid Bocksten i minst 50 år (Larsson & Fritz 2000).

Historiska kartöverlägg från 1650, 1750, 1850 och 1920 visar på lövskogsförekomster vid Mjällbjär (Malmström 1939). Ekokartan från 1920 anger också två åkertegar centralt i reservatet. Där är också enl. fornlämningsregistret en stenhägnad för svin, s.k. "ollonkätte". Vidare finns i Länsstyrelsens historiska kartöverlägg uppgifter om att östra delarna av reservatet har varit gemensamma utmarker för Köinge socken. Det gäller



troligen också i väster i Sibbarps socken, med noteringar från 1805 om "lider" och "kärr".

Den del av skötselområde 1 som ligger strax norr om Mjällsjön avgränsar ungefärligt den del av Mjällbjär som har varit reservat sedan 1976. Vid reservatsbildningarna på 70-talet var målet att bokskogen i området skulle uppnå högre ålder än produktionsskog men ändå producera virke för avverkning, varför delar av området kring början av 80-talet har gallrats även avseende bok (många delar av skötselområde 1). I sydligaste delen av skötselområde 1 avvecklades då också inslag av tall.

### 2.3 Beskrivning av bevarandevärden

#### *Biologiska och kulturhistoriska bevarandevärden*

Naturreseptatet Mjällbjär är del av riksintresset för naturvård Åkulla bokskogar (NN 10), liksom för friluftsliv (FN 8). Närheten till övriga områden med höga naturvärden inom Åkulla bidrar till bevarandevärdet hos Mjällbjär eftersom naturvärdena är av likartat slag och de olika ingående områdena kan tjäna som spridningszoner för arter sinsemellan. Dessutom öppnar detta möjligheter för en dynamisk utveckling inom det större riksintresset där naturliga successioner kan ha sin gång på ett annat sätt än i mindre enskilda reservat. Den regionala och lokala skogshistoriken för Åkullaområdet har sammanfattats av Fritz & Larsson (2000). Sammanfattningsvis är Åkulla ett av tre större bokskogsrika områden i Halland som har lång skoglig kontinuitet och höga naturvärden. Inom en radie på 1,6 km från centrala Mjällbjär ligger de fyra naturreseptatena Älmebjär, Nabben, Valaklitt och Stegared.

En stenhägnad, s.k. "ollonkätte" för svin finns centralt i reservatet. Ett gammalt torp finns också i närheten. I övrigt finns inga kända fornlämningar.

I anslutning till reservatet och delvis ingående, finns fyra nyckelbiotoper om sammanlagt 12 hektar. Nyckelbiotoperna är alla bokdominerade, och de två i söder har områden med klubbkär. I den sydligaste har hittats en stor del av reservatets naturvårdsintressanta arter, med bl.a. bokkantlav och ädelkronlav.

Nyckelbiotopen ostligt i centrala reservatet består huvudsakligen av bok i en västlig bergssluttning. Här har hittats senvuxna träd, platt fjädermossa och bokvårtlav. Vidare finns västerut en sydostlig bergvägg med bitvis kala lodytor, också den präglad av senvuxna träd och intressant kryptogamflora. Totalt har i reservatet hittats 8 rödlistade arter, 5 regionalt intressanta arter, samt 7 arter av övrigt naturvårdsintresse.

Dessutom hittades 1993 i Mjällbjär S skärmstarr, *Carex remota*. Strax NÖ reservatet kring grusvägen ligger ett område med röjningsrösen som i fornminnesregistret är



registrerat som fossilåker. Här har hittats den regionalt intressanta laven traslav, *Leptogium lichenoides*, på lönn.

#### *Geovetenskapliga bevarandevärden*

Området är till stor del täckt av storblockig morän, och har den relativt dramatiska topografi som präglar Åkulla bokskogar i övrigt. Höjdnivåerna rör sig ungefärligt mellan 70 och 180 meter över havet. Inom området finns både väl avrundade höjder och branta bergsvägg.

#### *Friluftsliv*

Området ingår i riksintresse för friluftsliv FN 8. En strövstig passerar genom norra halvan av området och Åkulla Friluftsgård ligger ca. 2 km NV reservatet. Parkering finns i sydvästra delen av reservatet. Den kuperade terrängen erbjuder vackra och intressanta utsikter över landskapet.

#### 2.4 Prioriterade bevarandevärden

Skyddet är i första hand till för att säkerställa nyckelbiotoperna med rödlistade arter, men även skapa möjligheter för arter att sprida sig inom och till reservatet från kringliggande områden. Detta skall ske genom att bokskogen får utvecklas utan inslag av gran och sumpskogen får behålla naturlig hydrologi. På så sätt kommer livsmiljöer att skapas för bl.a. svampar, mossor, lavar, vedlevande insekter och fåglar.

Friluftslivets intressen skall tillvaratas genom att med hjälp av kartor och annan information underlätta för besökarens upplevelse av området, samt möjliggöra utnyttjande av de strövstigar som finns i anslutning till området och eventuellt anlägga nya.

#### 2.5 Litteratur

Bengtsson, S. & Hernborg, K. 1999. Naturvårdsprogram för Hallands län. Varbergs kommun. Information från Länsstyrelsen i Hallands län. Remissutgåva.

Bengtsson, S. 1999. Tempererad lövskog i Halland i ett europeiskt perspektiv - ekologi, naturlig dynamik och mänskliga störningar. Information från Länsstyrelsen Halland. Meddelande 1999:1.

Digerfeldt, G. 1982. The Holocene development of Lake Sämbosjön. 1. The regional vegetation history. University of Lund. Department of quaternary geology. Report 23.

Fritz, Ö. 2000. Förteckning över rödlistade och regionalt intressanta arter i Hallands län 2000. Information från Länsstyrelsen Halland. Meddelande 2000:12.



Karlsson, Matts. 2000. Granavveckling och föryngring i Biskopstorp. Information från Länsstyrelsen Halland. Meddelande 2000:7.

Larsson, K. & Fritz, Ö. 2000. Översyn av Åkulla bokskogar – biologiskt värdefulla områden. Information från Länsstyrelsen Halland. Meddelande 2000:5

Löfgren, R. & Andersson, L. (red.). 2000. Sydsvenska lövskogar och andra lövbärande marker. Naturvårdsverkets rapport 5081.

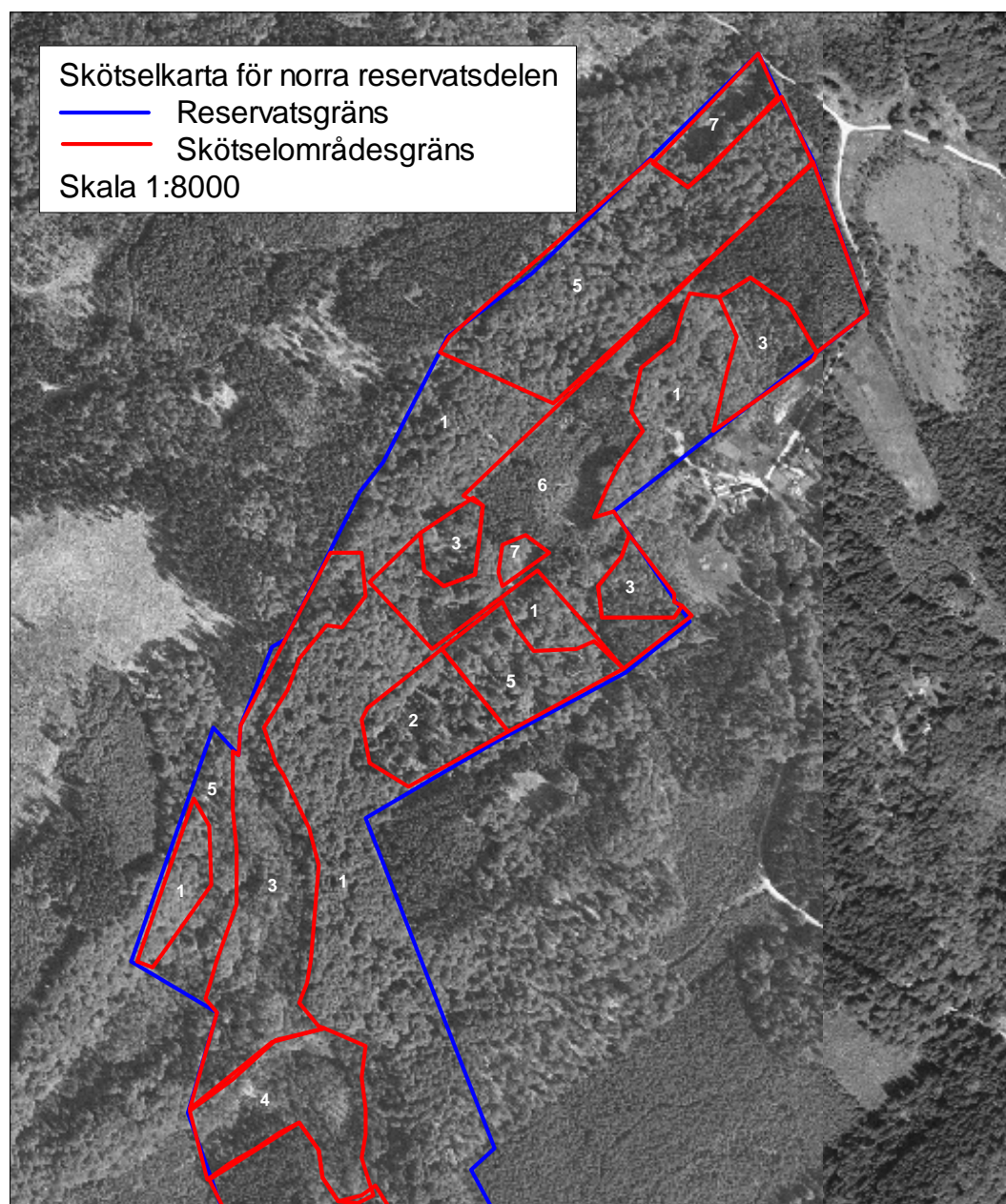
Malmström, C. 1939. Hallands skogar under de senaste 300 åren. Meddelande från Statens skogsförsöksanstalt 31: 171-300.

Norén, M., Hultgren, B., Nitare, J. & Bergengren, I. 1995. Instruktion för datainsamling vid inventering av nyckelbiotoper. Skogsstyrelsen.

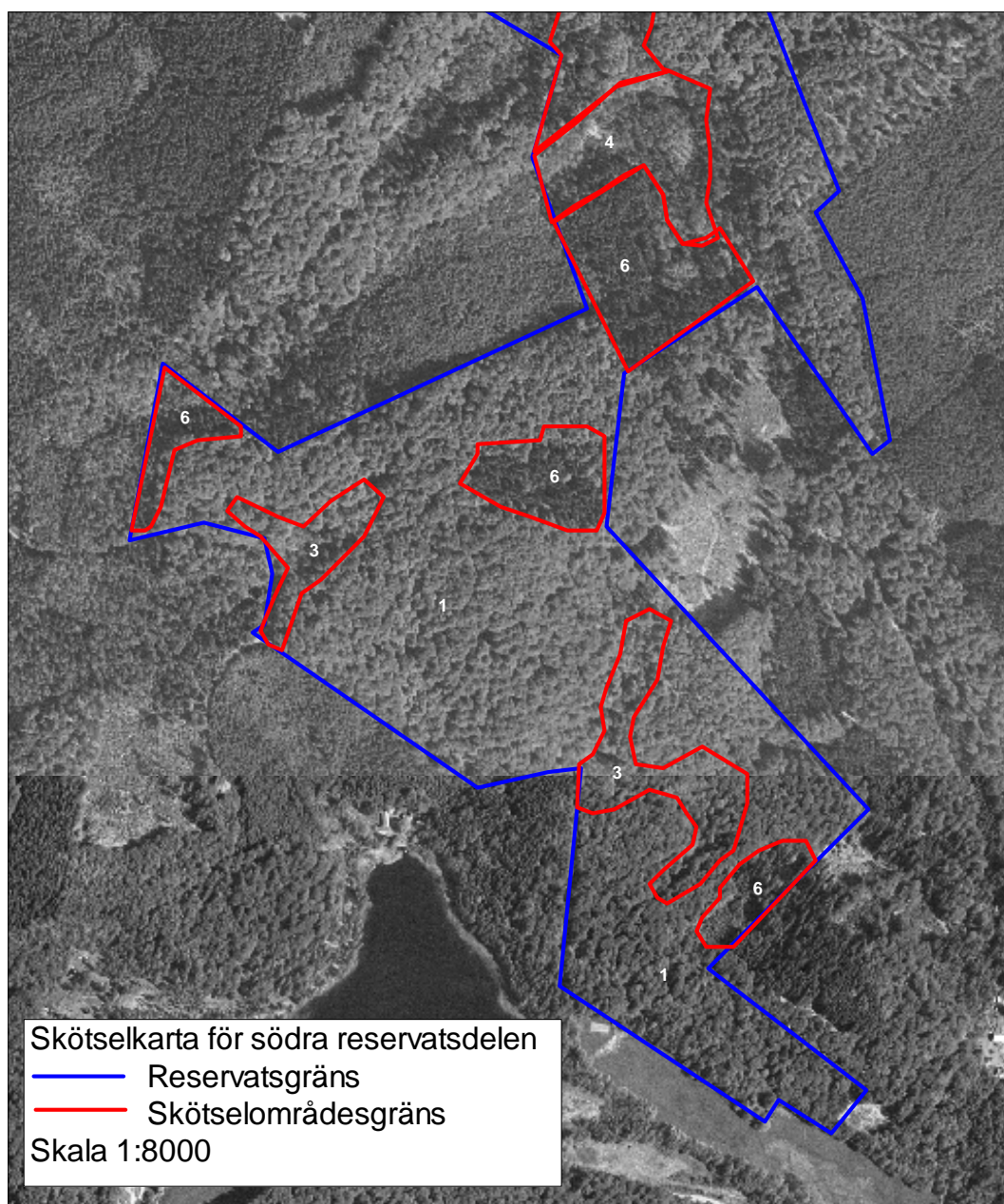


### 3. Indelning i skötselområden

HÄR INFOGAS AVDELNINGSINDELNING UR PC-SKOG och ersätter nedanstående två tillfälliga kartor. Av nummer 1-7 i kartorna framgår skötselområden.







© Lantmäteriet, 2005. Ur GSD Ortofoto, 106-2004/188-N

#### 4. Mål och föreskrifter för skötselområden

##### 4.1 Kvalitetsmål och gynnsam bevarandestatus

En fullgod förnygring av lövträd, särskilt bok, och utbredningen av den bokdominerade skogen är de högst prioriterade kvalitetsmålen för värdering av områdets bevarande-





status. Förekomsten av strukturer som mängden av död ved och gamla träd är likaledes viktiga kvalitetsmått. Granförekomsten måste minska för att en god förnygring av lövträd och ädellövträd skall ske. Typiska arter för området, som bokkantlav, kan vara värdefulla för uppföljning av områdets utveckling.

- Huvuddelen av skogen skall vara bokdominerad lövnaturskog.
- Mängden av död ved i skogen skall vara kontinuerligt riklig.
- Gamla träd, särskilt av bok, liksom träd i alla åldersklasser skall finnas i området.
- Sumpskogarnas utbredning skall bevaras eller öka naturligt, och skogens hydrologi skall vara naturlig.
- Ädellöv- och triviallövskogen skall utvecklas fritt utan inslag av gran. Det är viktigt att den skogliga lövträdskontinuiteten bibehålls.
- Typiska arter för området som bokkantlav och bokvårtlav skall bevaras.

#### 4.2 Skötsel mål och föreskrifter för skötsel

Nedan anges målsättningen och principerna för skötseln av de olika områdena. Intäkter av utfallande gagnvirke, som avverkas med stöd av föreskrifter och skötselplan tillfaller reservatsförvaltaren. Förnyelsen av skogen efter avverkningarna skall ske genom naturlig förnygring. Om detta av någon anledning misslyckas, ombesörjs lämpligt förnygringsarbete av Länsstyrelsen.

Den torpruin som är belägen centralt i reservatet kan hållas fri från inväxande träd och buskar.

Inom området finns den statsbidragsberättigade enskilda vägen N936U.

Skötselområdesnummer motsvarar skötselkartan ovan.

##### *Skötselområde 1. Bokdominerad skog, 37,1 hektar.*

Beskrivning: Bokdominerad skog utan större inslag av andra trädslag. Relativt flerskiktad och olikåldrig skog med bitvis god förnygring av bok. Måttligt inslag av död ved förutom kring nyckelbiotopen i SO. Trädåldrar i medeltal över 120 år, förutom ett bestånd i SV om ca.1 ha. med stora inslag av ca. 40-årig bok. Inslag av triviallöv i brynmiljöer sparas.

Mål: Ädellövskog utan inslag av gran.

Åtgärder: Viss röjning av yngre gran kan bli aktuell, fr.a. i kantzoner.



*Skötselområde 2. Lövblandad barrskog, 1,1 hektar.*

Beskrivning: Lövblandad barrskog.

Mål: Ädellövskog utan inslag av gran

Åtgärder: Graninslaget avvecklas snarast. I första hand förbereds för naturlig föryngring med bok. Om föryngringen är svag får nödvändiga åtgärder vidtagas.

*Skötselområde 3. Lövsumpskog, 8,5 hektar.*

Beskrivning: Lövsumpskog, bitvis dominerad av al. Måttliga inslag av både ung och grövre gran.

Mål: Lövsumpskog utan inslag av gran.

Åtgärder: Omedelbar röjning av yngre gran och ringbarkning av grov gran. Körskador undviks.

*Skötselområde 4. Barrsumpskog, 2,5 hektar.*

Beskrivning: Barrsumpskog med riklig lövinblandning, bitvis dominerad av al.

Mål: Lövsumpskog utan inslag av gran.

Åtgärder: Omedelbar röjning och ringbarkning av gran; körskador undviks.

*Skötselområde 5. Ädellövskog grangallring, 7,1 hektar.*

Beskrivning: Bokskog med vissa inslag av gran. I avdelning 12-12 ingår 60% avverkningsmogen gran.

Mål: Bokskog utan gran.

Åtgärder: Omedelbar röjning och avverkning av gran.

*Skötselområde 6. Grankultur, 9,8 hektar.*

Beskrivning: Granskog. I västligaste och sydligaste delarna med visst lövinslag.

Mål: Lövskog utan gran.



Åtgärder: Graninslag i delar med lövinslag kan avvecklas omedelbart. I övriga avdelningar tillämpas successiv avveckling enligt metoder presenterade av Karlsson (2000). Parallellt med granavvecklingen tillämpas naturlig föryngring av bok.

*Skötselområde 7. Hygge, 0,8 hektar.*

Beskrivning: Hygge. I norr ung lövskog, i öster granplantering.

Mål: Lövskog utan gran.

Åtgärder: Granplanteringen avvecklas och markbereds för naturlig föryngring av bok. I björkungskogen förväntas naturlig föryngring av bok, eventuellt med hjälpplantering av bok.

## **5. Friluftsliv och turism**

Befintliga och planerade strövstigars sträckning skall utredas. En strövstig leder från nordligaste delen av reservatet, och mynnar ut vid reservatsgränsen väster om Mjällbjärs kulle. En möjlig lösning är att anlägga en stig som leder från parkeringsplatsen österut och ansluter till ovan nämnda strövstig i kanten till grannfastigheten i öster. Det bör också övervägas att planera in Mjällbjär i ett större system av strövstigar inom Åkulla bokskogar. Anknytning kan anläggas till delvis befintliga stigar i närliggande reservaten i V, SV och SO.

## **6. Tillsyn, dokumentation och uppföljning**

### Uppföljning av skötselåtgärder

Uppföljning av skötselmålen görs i samband med uppföljning av kvalitetsmålen, vilket bör göras vart tionde år.

En gemensam uppföljningsplan skall tas fram för länets skogsreservat, vilken kommer att beskriva metodik, val av organismer m.m. som skall följas upp.

Länsstyrelsen ansvarar för att regelbunden tillsyn av reservatet sker.

### Uppföljning av bevarandemål

Länsstyrelsen ansvarar för regelbunden tillsyn av:



- Parkeringsplats,
- Informationsskylt,
- Promenadstigar.

Länsstyrelsen ansvarar för att uppföljning av bevarandemål genomförs vart 10:e år för:

- Föryngring av lövträd, särskilt bok,
- Utbredning av den bokdominerade skogen,
- Utbredning av den aldominerade skogen,
- Granförekomsten,
- Mängden av död ved och gamla träd,
- Typiska arter för området, som bokkantlav och bokvårtlav.

## 7. Sammanfattning och prioritering av planerade skötselåtgärder

Skötselåtgärd	När	Var	Vem	Prioritet	Finansiering
Skogliga skötselåtgärder	Enligt skötselplanen	Enligt skötselplanen	Länsstyrelsen	Enligt skötselplanen	Vårdanslag och självfinansierande
Uppföljning av skötsel- och kvalitetsmålen	Var tionde år	Hela reservatet	Länsstyrelsen	2	Vårdanslag
Produktion av ny informationstavla	Snarast	Vid P-plats	Länsstyrelsen	1	Vårdanslag
Anläggning av strövstig	Snarast	Delar av området	Länsstyrelsen	1	Vårdanslag
Utmärkning av reservatets gränser	Snarast		Lantmäteriet och Länsstyrelsen	1	Naturvårdsverket via avtal med Lantmäteriet