



Länsstyrelsen
GOTLANDS LÄN

Bevarandeplan för Natura 2000-området

SE0340171 Husrygg



Natura 2000

Natura 2000 är ett ekologiskt nätverk av värdefulla naturområden inom EU. Utpekande av Natura 2000 -områden bygger på krav som finns i EU:s fågeldirektiv och art- och habitatdirektiv. Syftet är att hejda utrotning av vilda djur och växter och att hindra att deras livsmiljöer förstörs. Alla medlemsländer ska peka ut områden dels för fåglar som anges i EU:s fågeldirektiv, dels för naturtyper och arter som anges i art- och habitatdirektivet. Genom utpekandet åtar sig länderna att de utpekade värdena i områdena ska bevaras långsiktigt. Natura 2000-nätverket är en av hörnstenarna i EU:s arbete för att bevara biologisk mångfald. I fågeldirektivet och habitatdirektivet listas 170 naturtyper och sammanlagt cirka 900 växt- och djurarter som särskilt värdefulla. 90 av naturtyperna och drygt 100 av djur- och växtarterna i habitatdirektivets bilaga 1 och 2 finns i Sverige. Därtill häckar regelbundet cirka 60 av fågeldirektivets fåglar i vårt land.

Bevarandeplaner

För varje Natura 2000-område ska Länsstyrelsen ta fram en beskrivning. Detta ska göras i särskilda bevarandeplaner eller i en skötselplan om området även är naturreservat. I planen ska det finnas en beskrivning av området med bevarandesyfte, bevarandemål och beskrivningar av de naturtyper och arter som ska bevaras och bidra till gynnsam bevarandestatus. Hot mot Natura 2000-områdets arter och naturtyper, och behov av bevarandeåtgärder, t ex skydd eller skötsel, ska beskrivas. Informationen ska underlätta förvaltningen av området och tillståndsprövningar enligt miljöbalken.

Bevarandeplanen ska fastställas av Länsstyrelsen, som även är ytterst ansvarig för att målsättningen med området uppfylls. Bevarandeplanen ska revideras när ny kunskap tillkommer eller när förutsättningar för området ändras. Den ska tas fram och hållas aktuell i dialog med berörda intressenter, och det är värdefullt om den som har ny information kontaktar Länsstyrelsen. Bevarandeplanen är inte ett juridiskt bindande dokument. För formell reglering av skydd eller skötsel kan andra beslut behövas, t ex skyddsbeslut för naturreservat. Föreskrifter enligt eventuella skyddsbeslut gäller parallellt med den tillståndsplikt som gäller inom Natura 2000.

I bevarandeplanen redovisas gränser, naturtyper och arter enligt bästa tillgängliga kunskap. I de fall där ny kunskap har tillkommit, har Länsstyrelsen för avsikt att föreslå dessa ändringar till regeringen när nästa tillfälle ges.

Vid förvaltning och tillståndsprövning utgår man från i verkligheten förekommande naturtyper, varför det är nödvändigt att bevarandeplanen redovisar dessa, även om de inte har hunnit beslutas av regeringen.

Tillståndsplikt och samråd

För att inte skada naturvärden krävs tillstånd för verksamheter eller åtgärder som på ett betydande sätt kan påverka miljön i ett Natura 2000-område. Det kan även gälla åtgärder utanför Natura 2000-området, om de kan påverka miljön i området. Detta regleras i miljöbalken (7 kap. 27-29§§). Då det kan vara svårt att avgöra vilka åtgärder som på ett betydande sätt kan påverka naturvärden behöver man samråda med Länsstyrelsen före genomförandet.

Vid skogsbruksåtgärder hålls samråd med Skogsstyrelsen.

Mer information finns hos Länsstyrelsen, läs på webben eller kontakta en handläggare.

Begreppsförklaringar Natura 2000

SPA - Område som genom regeringsbeslut klassificerats som särskilt skyddsområde i enlighet med EU:s fågeldirektiv (2009/147/EEG).

pSCI - Område som är föreslaget av regeringen, men ännu ej antaget av EU-kommissionen.

SCI - Område som, i den biogeografiska regionen eller de biogeografiska regionerna det tillhör, väsentligt bidrar till att bibehålla eller återställa en gynnsam bevarandestatus hos någon av livsmiljöerna i bilaga 1 i art- och habitatdirektivet eller någon av arterna i bilaga 2 i samma direktiv. Områden som kan bidra till att nätverket Natura 2000 blir sammanhängande och som väsentligt bidrar till bibehållandet av den biologiska mångfalden inom den biogeografiska regionen eller de biogeografiska regioner (kontinental, boreal, alpin, marin östersjön och marin atlantisk) som avses.

SAC – Område av gemenskapsintresse (SCI) som av regeringen med stöd av MB (Miljöbalken) 7 kap. 28 § förklarats som särskilt bevarandeområde.

Gynnsamt bevarandetillstånd

En arts bevarandestatus anses gynnsam när:

- populationsutvecklingen visar att arten på lång sikt kommer att förbli en del av sin livsmiljö
- dess naturliga utbredningsområde inte minskar och sannolikt inte heller kommer att minska
- tillräckligt mycket livsmiljö finns för att arten ska bibehållas på lång sikt.

En naturtyps bevarandestatus anses gynnsam när:

- dess naturliga utbredningsområde och de ytor den täcker är stabila eller ökande
- de strukturer och funktioner som krävs för att livsmiljön ska bibehållas finns kvar under överskådlig framtid
- bevarandestatusen hos dess typiska arter är gynnsam.



Bevarandeplan för Natura 2000-området SE0340171 Husrygg

Kommun:

Områdets totala areal: 38,4 ha

Bevarandeplanen uppdaterad av Länsstyrelsen:

Bevarandeplanen fastställd av Länsstyrelsen: 2016-12-21

Markägarförhållanden:

Privata

Regeringsbeslut, historik:

SPA: Nej, pSCI: 2004-04-01, SCI: 2005-01-01, SAC: 2011-03-01, regeringsbeslut
M2010/4648/Nm

Naturtyper och arter som ska bevaras i området:

Naturtyper och arter enligt art- och habitatdirektivet samt fågeldirektivet:

6280 - Alvar

6410 - Fuktängar

9070 - Trädklädd betesmark

Bevarandesyfte

Det överordnade bevarandesyftet för Natura 2000-nätverket är att bidra till bevarandet av biologisk mångfald genom att bibehålla eller återskapa gynnsam bevarandestatus för de naturtyper och arter som omfattas av EUs fågeldirektiv eller art- och habitatdirektiv. För det enskilda Natura 2000-området är det överordnade syftet att bevara eller återställa ett gynnsamt tillstånd för de naturtyper eller arter som utgjort grund för utpekandet av området.

---Prioriterade bevarandevärden---

Inom Natura 2000-området Husrygg är de prioriterade bevarandevärdena områdets Alvar (6280), Fuktängar (6410), och Trädklädd betesmark (9070).

Det är också prioriterat att bevara ett geologiskt och kulturhistoriskt intressant område med mycket höga biologiska bevarandevärden, och att bevara den flora och fauna som är typisk för de ovan nämnda naturtyperna.

---Motivering---

Alvarmarker finns på få platser i världen och är av högt bevarandevärde där de återfinns i god kondition. Husryggs alvar ingår som en del i ett av Gotlands största sammanhängande alvarområden. Husrygg har en rik flora och fauna med ett stort antal rödlistade arter, och här finns en rik förekomst av den sällsynta våradonisen.

---Prioriterade åtgärder---

Vid ogynnsam täckningsgrad av igenväxningsvegetation sker i första hand manuell underhållsröjning. Området betas årligen, med hänsyn till områdets speciella förutsättningar

Beskrivning av området

Husrygg ligger i Sundre socken på sydligaste Gotland. Området omfattar ett drygt två kilometer långt avsnitt av den låga, mjukt rundade klint som löper längs kusten från Hoburgen till Nackshajd. Reservatets högsta punkt ligger vid marbhuvud söder om vägen till Hallbjäns och når här en höjd av 35 meter över havet. Nackshajd i norr ligger 30 meter över havet. Till skillnad från revkalkstenen som bygger upp klintarna vid Hoburgen är den märgliga kalkstenen som bygger upp Husrygg mjuk och lättroderad. Inlandsisen och vågorna har därför kunnat slipa ner klinten till dess nuvarande åsliknande form. Sluttningen som vetter mot havet är dock fortfarande brant med enstaka stup och överhäng. På krönet planar sluttningen ut till ett flackt alvar med ett tunt jordtäckte som till stora delar består av vittringsgrus. I de södra delarna av området utgörs berggrunden av sandsten, som annars är relativt ovanlig på Gotland.

Öster om Husrygg breder ett av Gotlands största sammanhängande alvarområden ut sig. Alvarmark karakteriseras av att den utvecklas på plan eller nästan plan kalkberggrund, som i något skede har påverkats av nedisning. Jordtäcktet är antingen tunt eller obefintligt, vilket skapar en mycket mager och ofta torr miljö där bara vissa arter förmår att etablera sig. Kalkberggrunden kännetecknas också av ett högt pH-värde som gör att vissa näringsämnen blir svårslösliga och därmed svåra för växterna att ta upp. På grund av dessa faktorer är alvarens produktion av biomassa låg.

Alvarmarker påverkas i allmänhet av någon typ av stress/störning, kontinuerligt eller då och då. Mänsklig aktivitet i form av betesdrift eller avverkning har under långa tider satt sina spår i de svenska alvarmarkerna, och i många fall varit en av förutsättningarna för deras existens. Omkring år 1900 var utbredningen av landets alvarmarker som störst, men i takt med att betesdjuren har minskat i antal och betet har flyttats till mer produktiva marker har också många alvarmarker växt igen.

När en viss förnaansamling från döda växter har skett binds vatten lättare i marken och tillväxthastigheten kan öka något. Alvarmark är dock vanligtvis för mager för att mer högväxta örter och gräs ska kunna konkurrera ut alvarets ursprungliga vegetation. Däremot kan ursprungsvegetationen trängas undan om förbuskningen blir mycket kraftig. Till de naturliga störningsregimer som hjälper till att hålla alvarmarken öppen hör exempelvis bränder, svår torka, översvämningar eller uppfrysningsrörelser i marken. Dessa faktorer hindrar i stor utsträckning växttäcktet från att utvecklas och har gjort att vissa alvarmarker har existerat i hundratals eller tusentals år utan mänsklig påverkan.

Ett antal rester av stensättningar och gravfält i Husryggs omgivning vittnar om att jordbrukslandskapet här är mycket gammalt och Husrygg har sannolikt en mycket lång historia som betesmark. På 1700-talvet var hela reservatsområdet utmark, alltså mark som inte var inhägnad och som sannolikt användes för utmarksbete. Efter en period av ohävd har Husrygg restaurerats och bete återinförts i början av 2000-talet.

Husrygg domineras av torrbackar och alvarmark med exempelvis fårsvingel, flentimotej,

grusslok, gulmåra, färgmåra, bergmynta, gråfibbla, backtimjan, fältmalört, solvända, vit fetknopp, tulkört, dvärgmaskros, småfingerört, revfingerört, svartkämpar, brudbröd, vildmorot, spåtistel, jordtistel, vildlin, backsmultron, darrgräs, ögontröst, pimpinell, praktbrunört och Sankt Pers nycklar. Under april och maj blommar här den sällsynta och fridlysta våradonisen i stort antal. Våradonis växer i Norden endast på Öland, Stora Karlsö och södra Gotland. Den är liksom många andra av alvarets växter ljuskrävande och gynnas av bete, men växer ofta i skydd av taggiga buskar. Igenväxning är troligen det största hotet mot arten. Ovan nämnda arter är anpassade till att leva i en torr och näringsfattig miljö med stark solinstrålning och störning i form av exempelvis bete. De är ofta småväxta med en stor del av bladmassan nära marken. Om näringshalten ökar konkurreras de lätt ut av större, näringsgynnade arter. Minskad ljustillgång till följd av minskat bete och igenväxning är också till nackdel för alvarets arter.

Krontäckningen av träd och buskar varierar. I områdets södra del är täckningen liten; här växer enstaka buskar, främst en. I de centrala och norra delarna finns däremot några trädklädda partier med ett bitvis tätt bestånd av bland annat tall, oxel, ek, planterad gran, en, slån, hagtorn, nypon, rönn, brakved och olvon. Här finner man också bland annat lundskafting och vispstarr. Røjningar har nyligen gjorts i den norra delen av området.

I norra delen av Husrygg finns några mindre fuktängar där man finner bland annat älvväxing, krypven, rödsvingel, slankstarr, hirsstarr, blåtåtel, höstfibbla, rödklint, blodrot, krissla, ängsnycklar och salepsrot.

Alvarets insekter är även de anpassade till ett torrt och varmt klimat. Många, bland annat de flesta av områdets rödlistade fjärilsarter, är beroende av växter som bara finns på öppna, torra och näringsfattiga marker. Tulkörten drar till sig den vanligt förekommande riddarskinnbaggen, som lever på växtens frön och fruktämnen både som larv och som vuxen. Flera av de rödlistade fjärilarna på Husrygg är beroende av öppna, varma och soliga marker och tål inte förbuskning. Rödanlupen nyponhöstvecklare kräver en en gles, solexponerad buskmark med slån och rosor, och hotas därmed både av igenväxning och av att slån och rosor röjs bort i alltför stor utsträckning. Azurlöpare är en skalbagge knuten till soliga torra miljöer med kort vegetation såsom betade alvarmarker. De fynd som gjorts i reservatet är i den norra delen, där røjningar av igenväxningsvegetation av buskar nyligen gjorts.

Många småfåglar trivs på de halvöppna alvarmarkerna, till exempel gulsparv, hämpling, sädesärta, stenskvätta och sånglärka.

Utplanteringar av den akut hotade arten grönfläckig padda, Sveriges mest hotade groddjur, har gjorts i omgångar från 1994 och framåt vid vattensamlingar nedanför Husrygg (Kättelvik). Vattensamlingarna ligger utanför (precis västerr om) Natura 2000-området, men även omgivande marker är viktiga för arten som kräver välhävda öppna ytor där de kan jaga. Den senaste utplanteringen gjordes 2007 och den senaste återinventeringen 2008. Efter det har inga nya utplanteringar gjorts på grund av risken för spridning av svampsjukdomen chytridiomycos, och efter 2012 är inga fynd av arten rapporterade från området

Vad kan påverka negativt

---Igenväxning---

Det mest påtagliga hotet mot de biologiska värdena knutna till områdets öppna marker är igenväxning, en naturlig följd av att betet på många håll har upphört. Alvarets växter är så gott som helt beroende av ljusinstrålning och att torra och näringsfattiga förhållanden råder, vilket hindrar mer näringskrävande arter att etablera sig. Bara några centimeters växttäckning minskar solinstrålningen och kan påverka många växters förmåga att gro. Ökad igenväxning leder till ökad förnaansamling från döda växter vilket på sikt medför en näringsanrikning och tjockare

jordtäck, vilket i sin tur accelererar igenväxningen på alvarmarkerna. Igenväxning utgör även ett hot mot fuktängarna i området. En stor andel av områdets utpekade bevarandevärden är helt beroende av att näringsfattiga förhållande råder. Hävdgynnade arter missgynnas och konkurreras ut vid förändrade näringsförhållanden till följd av ökad kvävedeposition och andra luftburna föroreringar samt surt nedfall, vilket bidrar till förändrad artsammansättning och ökad igenväxning. Vegetationssammansättningen i bottenskiktet förändras och andelen gräs, buskar och träd ökar.

---Högt betestryck---

Medan bete är mer eller mindre nödvändigt för att hålla området öppet, är ett för högt betestryck negativt. Medan ett måttligt, extensivt bete är positivt kan ett alltför intensivt bete med tillhörande tramp skada och missgynna floran i de torra alvarmarkerna. Bete i området bör vara anpassat efter lokalens förutsättningar med väl genomtänkta riktlinjer med avseende på hävregim, hävdtyp, inklusive val av betesdjur och omfattning av hävd samt en kritisk gräns för effekt från tramp för att områdets ingående arter inte ska missgynnas. I Husrygg innebär detta att betet kan behöva se olika ut i olika delar av området. Användning av avmaskningsmedel som innehåller makrocycliska laktoner (där avermectinerna ingår) bör undvikas då det är negativt för den dynglevande insektsfaunan samt kan påverka hydrokemin i våtmarken och dess ingående arter. Tillskottsutfodring av betesdjuren bör undvikas då detta ger en indirekt näringstillförsel till marken och våtmarkerna och missgynnar den konkurrenssvaga floran.

---Ingrepp och störning---

Kraftiga ingrepp och störning är ett hot mot områdets naturtyper och arter. Framförandet av fordon i terrängen kan skada alvarmarkernas tunna jordtäck och vegetation, och i de lätteroderade klintbranterna kan även friluftsliv utgöra en störning på platser där många människor rör sig då Husrygg är ett populärt besöksmål. Gödsling, kalkning eller insådd av för naturtypen främmande arter har en negativ inverkan på områdets biologiska värden. Alla former av produktionsinriktat skogsbruk till exempel avverkning, gallring, markberedning, dikning eller plantering utgör ett hot mot området.

Bevarandeåtgärder

Förutom vad som i övrigt gäller enligt miljöbalken och annan miljölagstiftning krävs tillstånd för att bedriva verksamheter eller vidta åtgärder som på ett betydande sätt kan påverka miljön i ett Natura 2000-område. Tillstånd krävs inte för verksamheter och åtgärder som direkt hänger samman med eller är nödvändiga för naturvårdsinriktade ändamål som skötsel och förvaltning av det berörda området (7 kap. 28 a § miljöbalken).

- Området ligger inom Riksintresse för Naturvård.
- Området ligger inom Riksintresse för Friluftsliv.
- Området är skyddat som naturreservat.

Alvarmarker har historiskt sett utsatts för någon typ av störning, mänsklig eller naturlig, kontinuerligt eller med jämna mellanrum (se Beskrivning av området). Utan denna störning skulle de flesta alvarmarker inte finnas kvar. Husrygg har troligen betats under lång tid, och fortsatt bete är viktigt för att förhindra igenväxning och bevara områdets biologiska värden.

---Röjning---

När denna bevarandeplan skrivs har röjningar nyligen gjorts i den tidigare igenväxta norra delen av området. Naturvårdsröjningar (inklusive gallring och plockhuggning) kan även fortsättningsvis ske vid behov för att förhindra igenväxning. På alvarmarkerna bör i synnerhet ungtallar och nya busk uppslag efter tidigare röjningar tas bort och hållas efter. Även fuktängarna i norra delen av området bör hållas öppna med endast enstaka buskar. I områden med befintliga träd och buskar bör en variationsrik miljö med öppna solbelysta ytor och grupper med buskar

eftersträvas, något som gynnar många fjärilar. Buskskiktet bör vara artrik och varierat, men i synnerhet bärbärande buskar bör sparas för att inte missgynna den rödanlupna nyponhöstvecklaren, som är beroende av slån och rosor. Brynmiljöer med blommande buskar bör sparas, men får inte breda ut sig på de öppna markernas bekostnad. I den trädbevuxna betesmarken i områdets norra del bör ett olikåldrigt, flerskiktat och luckigt träd- och buskskikt eftersträvas, och bryn mellan trädväxt och öppen mark bevaras. Røjningen skall i första hand ske manuellt. Äldre träd och buskar lämnas alltid. Røjningsrester tas bort, alternativt eldas upp på plats.

---Bete---

Bete med lamm har återintroducerats i södra och västra delarna av området, medan den norra delen av området, med fuktängar och trädklädd betesmark samt alvarmark, betas med nöt. Betesdjurens bete och tramp hindrar i viss utsträckning föryngringen av vedväxter och har en positiv effekt på många växters förmåga att gro. Bara några centimeters växttäckning innebär en ljusförlust som kan försvåra för vissa arters groddplantor att etablera sig; men en liten, kal fläck uppkommen genom tramp eller bete kan vara vad som behövs. Detta gäller till exempel alvarets orkidéer, vars frön bara kan gro på bar jord. Det tunna jordtäcket är dock mycket känsligt och det finns växtarter som missgynnas av markslitage och för intensivt bete. Stödutfodring liksom avmaskning i förebyggande syfte, så kallad strategisk avmaskning, bör undvikas. Avmaskningen skall skötas utanför naturbetesmarken och avmaskningsmedel som innehåller makrocycliska laktoner (där avermectinerna ingår) får ej användas.

Uppföljning av naturtyper och arter

Länsstyrelsen ansvarar för att uppföljning av bevarandemål genomförs. Uppföljningen ska ske enligt de manualer för skyddade områden som har tagits fram av Naturvårdsverket. Mätbara mål, så kallade målindikatorer, ska registreras i databasen SkötselDOS. Dessa målindikatorer följs sedan upp. Målsättningen är att kunna se om de bevarandemål som satts upp i bevarandeplaner och skötselplaner uppfylls, att skötseln fungerar och att Natura 2000 - naturtyperna och arterna har gynnsamt tillstånd.

Naturtyper och arter enligt art- och habitatdirektivet samt fågeldirektivet:

6280 - Alvar

Areal: 36,27 ha. Arealen fastställd i regeringsbeslut

Beskrivning

Alvarmarken i Husrygg är delvis öppen mark med endast enstaka buskar som betas med lamm, delvis mark med högre täckning av buskar som betas med nöt. Rövningar började göras i de idag öppnare delarna i mitten av 2000-talet, och har nyligen gjorts även i norra delen av området. Nedan följer en generell beskrivning av naturtypen.

Naturtypen utgörs av flera olika växtsamhällen. Bland annat kan följande undertyper urskiljas:

- Vätar, det vill säga vattensamlingar med viss sedimentavsättning på alvarmark som i regel torkar ut under sommaren.
- Kalkhällmarker med inget eller mycket tunt jordtäckte.

Alvarmark karakteriseras av att den utvecklats på plan eller nästan plan kalkberggrund som i något skede har påverkats av nedisning. Jordtäcktet är tunt eller obefintligt, och kalkberggrunden kännetecknas av ett högt pH-värde som gör att vissa näringsämnen blir svårösliga och därmed svåra för växterna att ta upp. Sammantaget skapar detta en mycket mager och ofta torr miljö där bara vissa arter kan etablera sig.

Alvarmarker påverkas i allmänhet av någon typ av stress/störning, antingen kontinuerligt eller då och då. Mänsklig aktivitet i form av betesdrift eller avverkning har under långa tider satt sina spår i de svenska alvarmarkerna, och i många fall varit en av förutsättningarna för deras existens. Omkring år 1900 var utbredningen av landets alvarmarker som störst, men i takt med att betesdjuren minskat i antal och betet flyttats till mer produktiva marker har många alvar växt igen. Igenväxning innebär att förna från döda växter kan ansamlas och jordtäcktet blir långsamt tjockare. Då binds vatten lättare i marken och tillväxthastigheten kan öka något. Alvarmark är dock vanligtvis för mager för att mer högväxta örter och gräs ska kunna konkurrera ut den ursprungliga vegetationen, däremot kan denna trängas undan om förbuskningen blir mycket kraftig. Alvarets växter är så gott som helt beroende av stark ljusinstrålning och torra och näringsfattiga förhållanden, som hindrar mer näringskrävande och högväxta arter att etablera sig. Det är bara vissa varianter av naturtypen som kan behålla sin öppna karaktär genom endast naturgivna störningsprocesser tillsammans med en extrem brist på näringsämnen och vatten.

Till de naturliga störningsregimerna hör exempelvis bränder, svår torka, översvämningar eller uppfrysning rörelser i marken. Dessa faktorer har gjort att vissa alvarmarker har existerat i hundratals eller tusentals år utan mänsklig påverkan.

Alvarets insekter är även de anpassade till ett torrt och varmt klimat. Många är knutna till specifika växtarter och försvinner om deras värdväxter gör det. Flera av insekterna, bland annat många fjärilsarter, är beroende av växter som nästan bara finns på öppna, torra och näringsfattiga marker. Apollofjärilen är till exempel beroende av vit fetknopp som värdväxt för sina larver, medan tulkörten drar till sig den vanligt förekommande riddarskinbaggen som lever på växtens frön och fruktämnen både som larv och som vuxen.

Många småfåglar trivs på de halvöppna alvarmarkerna, till exempel gulspurv, hämpling, sädesärta, stenskvätta och sånglärka.

Bevarandemål

Arealen av Alvar ska vara minst 36,7 hektar

Miljön är solöppen och har en låg täckningsgrad (< 15 %) av träd och buskar med avsaknad av igenväxningsvegetation. Åtminstone delar av området utgör en variationsrik miljö med omväxlande öppna solbelysta ytor och grupper med buskar. Ett rikligt inslag av vegetationsfri mark (exklusive skorplavar) där berggrunden går i dagen eller med ett tunt lager av blottlagda kalkrika finjordar förekommer med minst 10%. Finjordarna och artsammansättningen präglas av återkommande naturliga störningsregimer som uppfrysningsfenomen under vinterhalvåret och torkstress under sommarhalvåret. Hela arealen har en ostörd hydrologi.

Området har en naturlig näringsnivå som är opåverkat av gödsling (förutom från eventuella betesdjur). Om bete förekommer hålls djuren så långt som möjligt fria från avmaskningsmedel som innehåller makrocycliska laktoner (där avermectinerna ingår) eftersom det slår ut den dynglevande insektsfaunan. Buskar och träd av igenväxningskaraktär röjs vid behov. En för naturtypen naturlig artsammansättning förekommer, där typiska arter, karaktärsarter och hävdgynnade arter förekommer rikligt och utan tecken på bestående populationsnedgångar. Ingen förnaansamling och förtjockning av jordlagret förekommer i naturtypen.

Bevarandetillstånd

Gynnsam. Tidigare röjningar av alvarmarkerna i södra och västra delen av området har skapat ett öppet alvarlandskap som har god bevarandestatus. I den tidigare igenväxta norra delen ger nyligen utförda gallringar (2016) goda chanser att i kombination med bete uppnå gynnsam bevarandestatus även här.

6410 - Fuktängar

Areal: 0,53 ha. Arealen fastställd i regeringsbeslut

Beskrivning

I Husrygg finns två fuktängar i norra delen av området vid Nackshajd. Dessa täcker en liten del av området och betas med nöt. De har tidigare varit delvis igenväxta (i synnerhet den östra av ängarna), men är när denna bevarandeplan skrivs öppnare. Nedan följer en generell beskrivning av naturtypen.

Naturtypen utgörs av våta gräsmarker på jordar med stort inslag av kalk, lera eller torv. Krontäckning av träd och buskar är låg, 0-30%, och inte av igenväxningskaraktär. I typen ingår både ohävdade och hävdade marker nedanför trädgränsen. Två undertyper finns: a) Fuktängar på neutrala till alkaliska, kalkrika jordar med ett varierande vatteninnehåll, ofta relativt artrika. Här ingår bland annat "kalkfuktängen". b) Fuktängar på surare jordar, ibland torvrika, med blåttåtel, tåg- och starrarter. Typen varierar beroende på hävd och hävdintensitet. För upprätthållande av gynnsam bevarandestatus bör objektets hävdhistoria vara vägledande för den fortsatta skötseln. Fuktängar med lång hävdkontinuitet och hävdgynnade naturvärden är beroende av fortsatt skötsel i form av slätter eller bete samt röjning av igenväxningsvegetation för att naturtypen skall kunna bibehålla gynnsam bevarandestatus. För vissa varianter av naturtypen krävs återkommande översvämningar.

Bevarandemål

Arealen av Fuktäng (6410) ska vara minst 0,53 hektar.

Fuktängen hävdas årligen genom bete med nöt och en tydligt hävdpräglad markvegetation förekommer. Fuktängen har tillräcklig markfuktighet och en naturlig hydrologi, vilket kan innebära återkommande översvämningar. Miljön är öppen och har mindre än 5 % täckningsgrad av träd och buskar. Området har en naturlig näringsnivå som är opåverkad av gödsling (förutom från betande djur). Betesdjuren hålls så långt som möjligt fria från avmaskningsmedel som innehåller makrocycliska laktoner (där avermectinerna ingår) eftersom det slår ut den dynglevande insektsfaunan.

En för naturtypen naturlig artsammansättning förekommer med frånvaro av arter som blivit klassade som invasiva, och negativa indikatorarter förekommer inte heller eller i mycket liten omfattning. Typiska arter, karaktärsarter och hävdgynnade arter förekommer rikligt och visar inga tecken på bestående populationsnedgångar eller trivialisering.

Bevarandetillstånd

Gynnsam

9070 - Trädklädd betesmark

Areal: 1,6 ha. Arealen fastställd i regeringsbeslut

Beskrivning

Den trädklädda betesmarken utgörs av ett skogsparti i norra delen av området. Tall dominerar, men det finns även ett betydande inslag av hassel. Området har tidigare varit igenvuxet, men röjdes 2016. Området betas med nöt. Nedan följer en generell beskrivning av naturtypen.

Naturtypen trädklädd betesmark förekommer på fastmark som är torr till blöt och näringsfattig till näringsrik och inkluderar både hagmarker och skogsbeten. Träd- och buskskiktets krontäckningsgrad är 30-75% och utgörs av inhemska trädslag. Det är även andelen krontäckning som särskiljer naturtypen från annan betesmark. Naturtypen ska ha en lång hävdkontinuitet så väl som trädkontinuitet och inslag av gamla träd ska finnas. Utmärkande är en stor variation i åldern på träden och de frekventa gläntorna. Trädklädd betesmark förekommer i alpin, boreal och kontinental biogeografisk region och av den totala andelen inkluderad i Natura 2000 återfinns 70 % i Sverige.

Hagmarkerna respektive skogsbetena kan delvis betraktas som två olika undertyper av trädklädd betesmark, men gränsen mellan dem är ibland otydlig och historiskt har de haft stora likheter. Hagmarkerna är relativt öppna, trädklädda marker som har ett artrikt busk- och trädskikt, och det är inte ovanligt att de delvis har en historik med ängsbruk. Trädskiktet domineras normalt av lövträd. Skogsbetena är skogar som är tydligt påverkade av bete och där en beteskontinuitet finns. Skogsbeten förekommer i större delen av landet, är starkt varierade beroende på den skogstyp som dominerar i området och kan förekomma i både barr- och lövskog. De kan också utgöra dungar av skog i en för övrigt öppen hagmark.

Artsammansättningen i trädklädd betesmark varierar beroende på geografisk belägenhet och markens produktionsförmåga. Hagmarkerna på Gotland är antingen dominerade av lövträd, ofta ask, ek och alm, eller av en blandad sammansättning av gran, tall, en och lövträd. I den betade skogen på Gotland dominerar barrträd, då främst tall. Enbuskar och hassel utgör de mest frekventa arterna i buskskiktet på ön medan fältskiktet till stor del består av arter som är knutna till högre ljus- och värmetillgång än vad som är tillgängligt i tät skog. Trädklädd betesmark är en av de mest artrika naturtyperna inom den boreala biogeografiska regionen, det finns många hotade arter av evertebrater, kärlväxter, lavar och svampar i naturtypen och många är kopplad till gamla träd och död ved.

Bevarandemål

Arealen av Trädklädd betesmark (9070) ska vara minst 1,6 hektar.

Området har en tydlig betesprägel. Småskaliga naturliga processer, som t.ex. trädföryngring, åldrande och avdöende samt omkullfallna träd och luckbildning påverkar dynamik och struktur. Trädskiktet är olikåldrat och flerskiktat. Krontäckning varierar mellan tätare och glesare beskogad mark med gläntor och solinsläpp till markskikt och trädstammar. Gamla och/eller grova träd, torrträd, hålträd, blommande buskar av t.ex. slån (tynne) och hagtorn, samt död ved i olika nedbrytningsstadier förekommer och fyller en viktig funktion och är en förutsättning för områdets biologiska mångfald i form av epifytiska lavar, svampar och insekter. Brynmiljöer mellan trädbeväxt och öppen mark med blommande buskar förekommer rikligt.

En tydligt hävdpräglad markvegetation förekommer med en för naturtypen naturlig artsammansättning med frånvaro av arter som blivit klassade som invasiva och/eller negativa

indikatorarter.

Löpande skötsel i form av röjning av lövsly och slån förekommer om betesdjuren inte förmår att hålla igenväxningen tillbaka. Området har en naturlig näringsnivå som är opåverkad av gödsling (förutom från betande djur). Vid ett eventuellt återinförande av betesdjur hålls de så långt som möjligt fria från avmaskningsmedel som innehåller makrocycliska laktoner (där avermectinerna ingår) eftersom det slår ut den dynglevande insektsfaunan. Typiska arter, karaktärsarter och hävdgynnade arter förekommer rikligt och visar inga tecken på bestående populationsnedgångar.

Bevarandetillstånd

Gynnsam, i och med de röjningar som gjorts 2016 och att arbetet med att öppna upp och återställa de igenvuxna betesmarkerna kommer att fortsätta.

Dokumentation

Gärdenfors, U. et al. 2015. Rödlistade arter i Sverige 2015. ArtDatabanken.

Länsstyrelsen i Gotlands län, 2005. Bevarandeplan för Natura 2000-område Husrygg SE0340171.

Länsstyrelsen i Gotlands län, 2007. Grönfläckig padda (*Bufo viridis*) på Gotland – Inventering och åtgärdsförslag. Rapport om natur och miljö 2007: 13.

Länsstyrelsen i Gotlands län, 2009. Återinventering av grönfläckig padda (*Bufo viridis*) på Gotland 2008. Rapport om natur och miljö 2009: 8.

Naturvårdsverket 2010. Åtgärdsprogram för bevarande av grönfläckig padda 2011-2016 (*Bufo viridis*). Rapport 6406.

Naturvårdsverket, 2011. Vägledning för svenska naturtyper i habitatdirektivets bilaga 1, Alvar (6280), Fuktängar (6410), och Trädklädd betesmark (9070).

Lagtexter

Art- och habitatdirektivet, Rådets Direktiv 92/43/EEG av den 21 maj 1992 om bevarande av livsmiljöer samt vilda djur och växter, officiell svensk översättning, version 01.01.2007.

7 kap. 27-29 §§ Miljöbalk (1998:808).

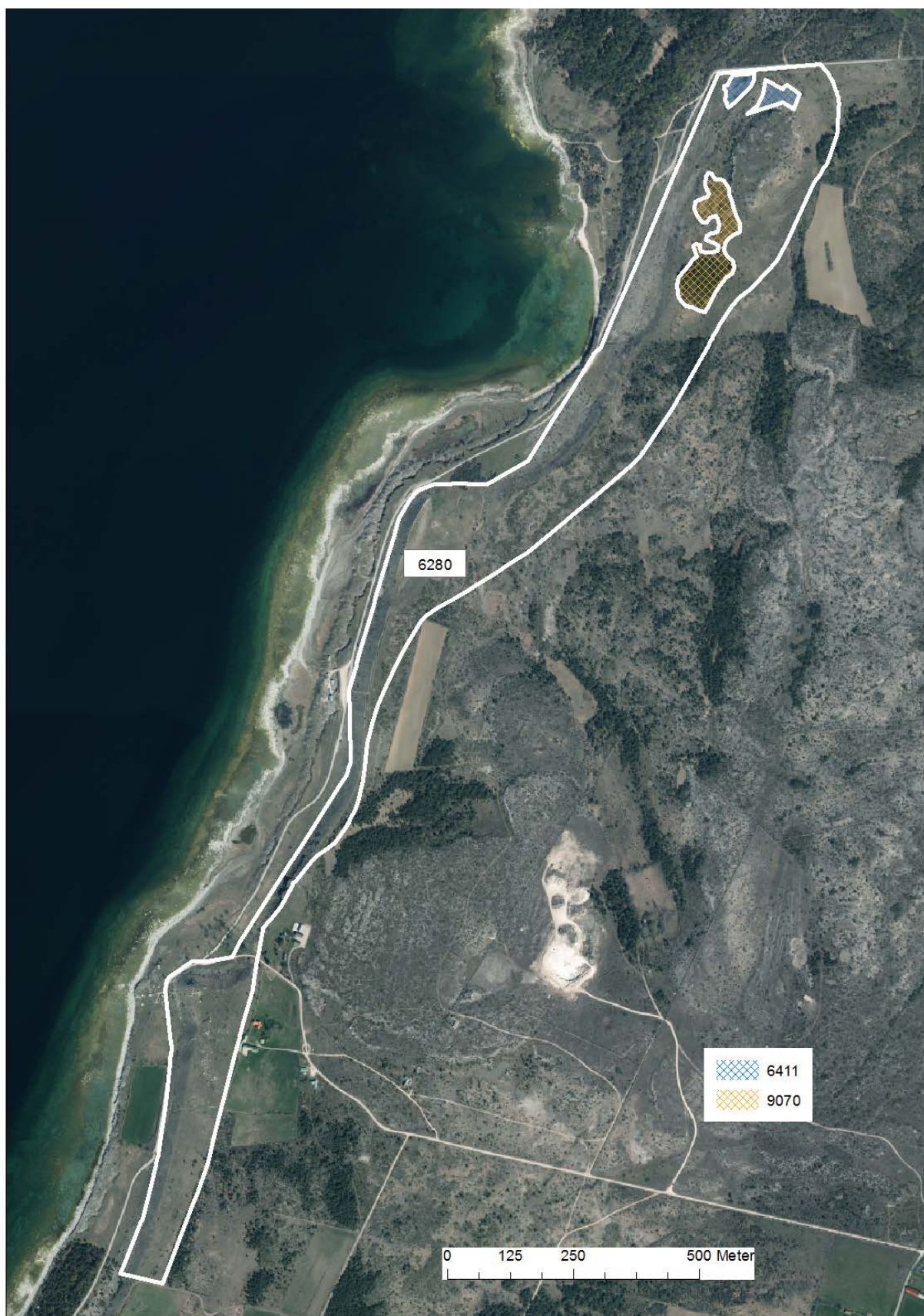
15-17 §§ Förordning (1998:1252) om områdesskydd enligt miljöbalken m.m.

Bilagor

Bilaga 1. Karta, utbredning av naturtyper inom Natura 2000-området.

Bilaga 2. Fynd av rödlistade arter som har gjorts i området.

Bilaga 1. Karta, utbredning av naturtyper inom Natura 2000-området.



Teckenförklaring

6280 Alvar

6411 Fuktängar

9070 Trädklädd betesmark

Bilaga 2. Fynd av rödlistade arter i Natura 2000-området Husrygg

Den här listan innehåller data som hämtats från Artportalen 2016-12 -19 (<https://www.artportalen.se/>). Det kan finnas rödlistade arter i området som nämns i områdesbeskrivningen men inte återfinns här, detta beror då på att de inte har rapporterats i Artportalen från området.

Kärlväxter

Vetenskapligt namn	Svenskt namn	Hotkategori
<i>Adonis vernalis</i>	Våradonis	<i>NT</i>
<i>Aira caryophylla</i>	Vittätel	<i>VU</i>
<i>Anacamptis pyramidalis</i>	Salepsrot	<i>NT</i>
<i>Fumana procumbens</i>	Gotlandssolvända	<i>NT</i>
<i>Potentilla sternerii</i>	Backfingerört	<i>NT</i>
<i>Ranunculus arvensis</i>	Åkerranunkel	<i>VU</i>
<i>Valerianella dentata</i>	Sommarklynne	<i>VU</i>

Mossor

Vetenskapligt namn	Svenskt namn	Hotkategori
<i>Gyroweisia tenuis</i>	Knattemossa	<i>VU</i>
<i>Microbryum curvicolium</i>	Nickpottia	<i>VU</i>

Svampar

Vetenskapligt namn	Svenskt namn	Hotkategori
<i>Entoloma bioxamil</i>	Blårödling	<i>VU</i>
<i>Geastrum melanocephalum</i>	Hårig jordstjärna	<i>NT</i>
<i>Geastrum schmidelli</i>	Dvärgjordstjärna	<i>NT</i>
<i>Lycoperdon decipiens</i>	Stäppröksvamp	<i>NT</i>
<i>Tulostoma brumale</i>	Stjälkröksvamp	<i>NT</i>

Insekter

Vetenskapligt namn	Svenskt namn	Hotkategori
<i>Acleris permutana</i>	Rödanlupen nyponhöstvecklare	<i>NT</i>
<i>Ceutorhyncus assimilis</i>	Kålgallvivel	<i>VU</i>
<i>Hesperia comma</i>	Silversmygare	<i>NT</i>
<i>Ophonus azureus</i>	Azurlöpare	<i>NT</i>
<i>Parnassius apollo</i>	Apollofjäril	<i>NT</i>
<i>Phengaris arion</i>	Svartfläckig blåvinge	<i>NT</i>
<i>Setina irrorella</i>	Större borstspinnare	<i>NT</i>
<i>Spiris striata</i>	Streckhedspinnare	<i>VU</i>
<i>Tyta luctuosa</i>	Kalkfly	<i>NT</i>