

SKÖTSELPLAN FÖR SÄTRAVALLENS NATURRESERVAT

Innehållsförteckning

A Allmän beskrivning

1. Administrativa data
2. Grund för beslutet
3. Översiktlig beskrivning av befintliga förhållanden
 - 3.1 Naturbeskrivning
 - 3.2 Kulturhistorisk beskrivning
 - 3.3 Markanvändning
 - 3.4 Tillgänglighet
 - 3.5 Slitage och störningskänslighet
 - 3.6 Anordningar för friluftslivet
 - 3.7 Inventeringar

B Plandel

1. Disposition och skötsel av mark

- 1.1 Övergripande mål
- 1.2 Generella riktlinjer och åtgärder
- 1.3 Detaljbehandling av skötselområden
- 1.4 Jakt
- 1.5 Vård av fornminnen
- 1.6 Inventeringar

2. Anordningar för rekreation och friluftsliv

- 2.1 Övergripande mål
- 2.2 Riktlinjer och åtgärder
 - 2.2.1 Tillgänglighet
 - 2.2.2 Information och anordningar för friluftslivet
 - 2.2.3 Renhållning
 - 2.2.4 Utmarkering av naturreservatet

3. Tillsyn

4. Uppföljning

5. Revidering av skötselplan

6. Finansiering av naturvårdsförvaltningen

Bilagor

Kartor

1. Reservatskarta
2. Fornlämningskarta

A. ALLMÄN BESKRIVNING

1. Administrativa data

Benämning:	Sätravallens naturreservat
Skyddsform:	Naturreservat
Objektnummer:	0502 - 065
Beslutsdatum:	1996-03-22
Kommun:	Linköping
Socken:	Vårdnäs
Fastighet:	Tutebo 1:3 och 1:6
Areal:	10 ha
Ägare:	Roland Hultman (Tutebo 1:6) och Torsten Sjöo (Tutebo 1:3)
Lägesbeskrivning:	Reservatet består av ett område (enligt bif. karta), som är beläget söder om Sätravallens friluftsområde och ca 2 mil SO om Linköping.
Kartblad:	Ekonomiska kartan och fastighetskartan 08509. Topografiska kartan Linköping 8F SO
Gräns:	Innerkanten på den grova heldragna linjen på bifogad karta.

Naturvårdsförvaltare: Länsstyrelsen i Östergötland län.

Beskrivning av området

Eklandskapet med Sätravallens lövskog är utpekad som riksintresse för naturvården (NE 46 Eklandskapet kring Stora Rängen och Järnlunden). Området är ca 10 ha och utgörs av en centralt belägen bäck som omgärdas av äldre lövskog och före detta igenväxande hagmark. På högre partier består området av bland- och barrskogspartier.

2. Grund för beslutet

Sätravallens naturreservat utgörs av äldre lövskog med inslag av äldre barrskog och igenväxande hagmark. Området har höga naturvärden med avseende på kärlväxter. Troligen är dock kryptogamfloran och insektfaunan av ännu högre värde. Sätravallen utgör en viktig del av det stora ekdominerade odlingslandskapet som benämnes eklandskapet. Området har

också ett stort värde för det rörliga friluftslivet i anslutning till Sättravallens friluftsgård. Området bör särskilt skyddas på grund av dess biologiska värden och värdet för det rörliga friluftslivet.

3. Översiktlig beskrivning av befintliga förhållanden

3.1 Naturbeskrivning

Allmänt

Eklandskapet är Sveriges största ekdominerade odlingslandskap. Den sammanlagda landarealen med denna karaktär i Linköping och Åtvidabergs kommuner är ca 35000 ha. Av denna areal utgörs drygt 4500 ha av ekdominerade hagar och lövskogar. Eklandskapet ligger i mellanbygd som i norr gränsar till slätten och i söder till sydsvenska höglandet. Landskapet karaktäriseras av sprickdalar i NV - SO riktning med ett flertal välutbildade grusåsar. Här och var finns markerade sprickdalsbranter och landskapet blir härigenom också rikt på sjöar. Det aktuella området vid Sättravallen utgör en del av detta landskap.

Sättravallens naturreservat består i områdets centrala del av en bäck som omges av äldre lövskog och före detta igenväxande hagmark. På omgivande högre partier finns blandskogs- och barrskogspartier. Det finns gott om högstubbar och lågor av främst asp, klibbal och björk.

Klimat

Stångådalen har ett något mildare klimat med en högre medeltemperatur på vintern än i det söder om liggande sydsvenska höglandet. Det innebär att värmekrävande lövträd som t ex lind, alm, lönn m fl har kunnat leva kvar i eklandskapet i något större omfattning sedan varmetidens ädellöv-urskogar. Det är t ex så att lind här fröföryngras spontant vilket i länet i övrigt endast är känt vid kusten och på öarna i Vättern.

Vegetation och kärlväxtflora

Trädskiktet i lövskogspartierna domineras av grov asp och björk med inslag av flertalet förekommande ädellövträd. Nära stranden i NO finns en mycket värdefull gammal barrskog i en brant sluttning. Vidare förekommer partier med igenväxande hagmark och talldominerad barrskog. Utöver nämnda trädslag förekommer också *alm*, *ask*, *lönn*, *lind*, *ek*, *klibbal*, *sälg*, *rönn*, *oxel*, *brakved*, *hassel* och *hägg*.

Fältskiktsfloran är i allmänhet lundartad med arter som trivs under näringsrika förhållanden. Dominerar gör arter som *älgört*, *liljekonvalj*, *ekbräken*, *hässlebrodd*, *lundgröe*, *kirskål*, *blåsippa*, *stenbär*, *lundstarr*, *smörboll* och *piprör*. Av mindre vanliga arter kan nämnas *trolldruva*, *lungört*, *vättersos*, *underviol*, *vårärt* och *hässleklocka*. Dessutom förekommer *springkorn* utmed bäcken. I reservatets centrala delar lever ännu kvar rester av en ängs- och betesmarksflora.

Kryptogamfloran

Någon mera systematisk inventering av kryptogamer är inte gjord i de aktuella reservatsområdet. Vissa noteringar av sällsyntare lavar gjordes dock i samband med eklandskapsinventeringen.

Som exempel kan nämnas att det på gamla granar växer gammelgranlav (*Lecanactis abietina*), vilket visar att det finns lång skoglig kontinuitet i området. På grova träd och klippbaser finns en rik moss- och lavflora, särskilt vid bäcken och nära stranden med bl a trädporella (*Porella platyphylla*), fällmossa (*Antitrichia curtipendula*) och slanklav (*Collema flaccidum*)

Vedsvampfloran undersöktes vid ett snabbt besök under 1994 och då noterades bl a tallticka (*Phellinus pini*), som är en indikation på att även tallen har en lång kontinuitet i området eller dess omgivning.

Vad gäller mossor finns ingen inventering från dessa områden. Då åtskilliga arter inom dessa växtgrupper ger bra upplysningar om ett områdes kontinuitet och dessutom är nödvändiga för att uppnå optimal skötsel är det angeläget med en inventering av dessa organismgrupper.

Djurliv

Området har goda förutsättningar att hysa flera sällsyntare fågelarter även om inga noteringar gjorts under den översiktliga inventeringen.

Erfarenheter från andra likartade områden i länet visar att Sätrevallens naturreservat har goda förutsättningar att hysa en intressant och delvis hotad insektfauna. Det är främst vedinsekter knutna till asp och björk som det finns anledning att vänta sig i området. Men även ädellövträden och de äldre partierna av barrskog kan hysa en intressant insektfauna.

3.2 Kulturhistorisk beskrivning

Av kulturhistoriskt intressanta lämningar kan nämnas resterna av en såg och en torpruin, som i bygden kallas "Slottet". Bebyggelselämningen består av en husgrund och i närheten röjda ytor samt fruktträd.

3.3 Markanvändning

De flesta områden som idag är äldre lövskog var för mer eller mindre länge sedan slåttermark eller betesmark och öppnare än idag. Det har dock säkerligen funnits kontinuitet av lövträd inom alla områden. En inventering av insekter och lavar kan avslöja vilka delområden som har lång träd- eller skogskontinuitet.

3.4 Tillgänglighet

Området ligger i omedelbar anslutning till Sätrevallens friluftsområde och är därför lätt att nå, även med allmänna kommunikationer. Området genomkorsas också av flera motions- och vandringsslingor.

3.5 Slitage och störningskänslighet

Med nuvarande besöksfrekvens är slitage och störningar av ringa omfattning. Även en viss ökning av antalet besökare bedöms inte påverka området negativt.

3.6 Anordningar för friluftslivet

Det finns redan ett antal ströv- och motionsslingor i området. En informationstavla bör sättas upp vid Sätrevallens friluftsgård eller där motionsslingor och reservatsgräns möts i den västra delen av området.

3.7 Inventeringar

De aktuella områdena är beskrivna i eklandskapsinventeringen som utfördes 1990. Denna inventering omfattade lövskog och hagmark och är av mera översiktligt slag varför mera detaljerade inventeringar av vissa djur- och växtgrupper som t ex kryptogamer och evertebrater är angelägen.

B. PLANDEL

1. Disposition och skötsel av mark

1.1 Övergripande mål

Huvudmålet med reservatets skötsel är att bevara och förbättra livsbetingelserna för hotade, sällsynta och hänsynskrävande arter och andra för naturskogar karaktäristiska arter.

1.2 Generella riktlinjer och åtgärder

Inom reservatet finns fyra skötselinriktningar som kan bli aktuella. Dessa är a: Lämna för fri utveckling. b: lämna för fri utveckling men beta skogen. c: beta, röja och gallra för hagmark med solitära äldre träd. d: plock- och luckhuggning, där äldre träd friställs genom att omgivande träd och buskar huggs och röjs bort. Skötselalternativet kan också inkludera luckhuggning, högkapning av träd, ringbarkning, borthuggning av gran och gallring i unga lövbestånd.

I flertalet fall kvarlämnas alla nedhuggna träd och toppar i området då det oftast råder en brist på död ved. Vi skötselåtgärder där gagnvirke avverkas och virket ska tas bort från området, tillfaller eventuella nettointäkter reservatsförvaltaren.

Om markägaren vill och kan utföra aktuella åtgärder, upprättas ett avtal mellan markägaren och reservatsförvaltaren och där ersättningen för åtgärden i normalfallet utgörs av det borttagna virket.

1.3 Detaljbehandling av de olika skötselområdena

Beteckningarna för de olika skötselområdena framgår av bifogade kartor.

KORT BESKRIVNING

Skötselområde 1 :

Blandskogsområde med luckor som delvis varit åker och äng. På högre partier växer främst tall, björk och asp. I övrigt finns även andra lövträd som hassel, klibbal och sälg m m.

Skötselområde 2:

Igenväxande odlingslandskap och en bäcksänka med klibbal, björk, lind, lönn, hassel, ek m m. I området ligger också resterna av en såg och en torpruin.

Skötselområde 3 :

Sluttning med äldre barrskog och grova aspar och ekar. Delvis luckhugget p g a ett tidigare försök att anlägga ett motionsspår.

Skötselområde 4 :

Medelålders barrskog som främst består av gran. Området ska avverkas, men ej återplanteras. Målsättningen är blandlövskog med inslag av barr.

Skötselområde 5 :

Främst äldre gran med inslag medelålders tall och ek i västra delen.

Skötselområde 6:

Består av äldre blandlövskog med ek och enstaka gran i mitten och asp och flera ordinära lövträd ut mot kanterna.

SKÖTSELREKOMMENDATIONER

Generellt

På kulturelement som t ex husgrunder, odlingsrösen och fossila åkrar, samt på vägar o. dyl, ska en naturvårdsinriktad röjning utföras.

Skötselområde 1, 3 och 6:

Mål: Naturskog med friställda grova löv- och barrträd, gläntor och en hög andel död ved.

Plock- och luckhuggning, där äldre träd friställs. Skötselalternativet bör också inkludera högkapning av träd, ringbarkning, borthuggning av gran och gallring i unga lövbestånd, för att tydligt öka andelen död lövved. Utgångspunkten vid utvidgandet av gläntor är befintliga öppningar och luckor i områdena. Gläntorna vidmakthålls genom återkommande röjningar. Skötselriktning d.

Skötselområde 2:

Mål: Hagmark som hävdas med betesdjur. Grova lövträd sparas runt bäcken, men även på andra delar där andelen lövträd idag är hög. Skötselriktning c och d.

Röjning och vid behov gallring. Både får och/eller nötkreatur kan användas som betesdjur. Vid gallring kan andelen död ved ökas genom toppkapning och ringbarkning. Den exakta avgränsningen av betesfällan bestäms i fält med djurhållaren. Den angivna avgränsningen är endast en rekommendation.

Skötselområde 4:

Mål: Lövskog som på sikt kan inkluderas i den betade delen om förutsättningar finns.

Efter avverkningen av barrskogen (utom lövträd och enstaka grova barrträd) gynnas alla förekommande lövträd, främst björk, asp och ek.

Skötselområde 5:

Mål: Naturskog som domineras av barrträd.

Inga åtgärder. Om behov bedöms föreligga kan andelen död ved ökas genom toppkapning av träd. Skötselriktning a.

1.4 Jakt

Markägaren har fortsatt oinskränkt jakträtt inom reservatsområdena.

1.5 Vård av fornminnen

De lämningar efter en såg och en torpruin som finns i anslutning namnet "Slottet" på kartan, samt övriga kulturelement, bör göras synliga och vid behov röjas.

1.6 Inventeringar

Inventeringar bör under de närmaste 10 åren göras av insekter, mossor, lavar och svampar. Inventeringarna bör i första hand beröra sällsynta och hotade arter eller arter som har betydelse för vilken skötsel som är optimal i området.

2. Anordningar för rekreation och friluftsliv

2.1 Övergripande mål

Planeringen för friluftslivet ska inriktas på att informera och kanalisera besökarna.

2.2 Riktlinjer och åtgärder

2.2.1 Tillgänglighet

Se under punkt A : 3.4

2.2.2 Information och anordningar för friluftslivet

Skyltar, som informerar om reservatet och dess natur- och kulturmiljövärden kommer att sättas upp i västra delen av området, där reservatsgränsen och motionsslingorna möts, eller vid Sättravallens friluftsgård.

2.2.3 Renhållning

Soptunna bedöms inte behövas i reservatet då det finns ett antal vid Sättravallens friluftsgård.

2.2.4 Utmarkering av naturreservatet

Gränsmarkering utförs av naturvårdsförvaltaren enligt svensk standard (SIS 031522)

3. TILLSYN

Tillsyn över området ombesörjs av naturvårdsförvaltningens personal.

4. UPPFÖLJNING

Skötseln ska ske på ett sådant sätt att önskat resultat uppnås till lägsta möjliga kostnad. Effekterna av utförda skötselinsatser måste därför alltid följas upp. Uppföljningen ska sedan ligga till grund för förändringar av skötselmetoder och revidering av skötselplanen. Uppföljningen kan delas upp i två delar:

- a, årsvisa noteringar
- b, noggrannare genomgång vart 5-10 år

a, Årsvisa noteringar

Varje år noteras tidsåtgång och vilka skötselinsatser som bör vidtas inom reservatet samt enkla noteringar som kan visa på framgång eller motgång i skötselarbetet. Exempel på det sist-nämnda kan vara att andelen död ved ökat/minskat eller att vissa arter börjat etablera sig i området. Den årliga dokumentationen kan förslagsvis göras av naturvårdsförvaltningens personal.

b, Noggrannare genomgång

Noggranna inventeringar bör under de närmaste 10 åren göras av insekter, mossor, lavar och svampar. Inventeringarna bör i första hand beröra sällsynta och hotade arter eller arter som har betydelse för vilken skötsel som är optimal i området.

Som ett led i uppföljningen bör det var 5-10 år göras en mera noggrann dokumentation av områdenas utveckling. Exempelvis kan ett lämpligt urval lavararter studeras på bestämda ytor med avseende på förekomst, frekvens, vitalitet m m.

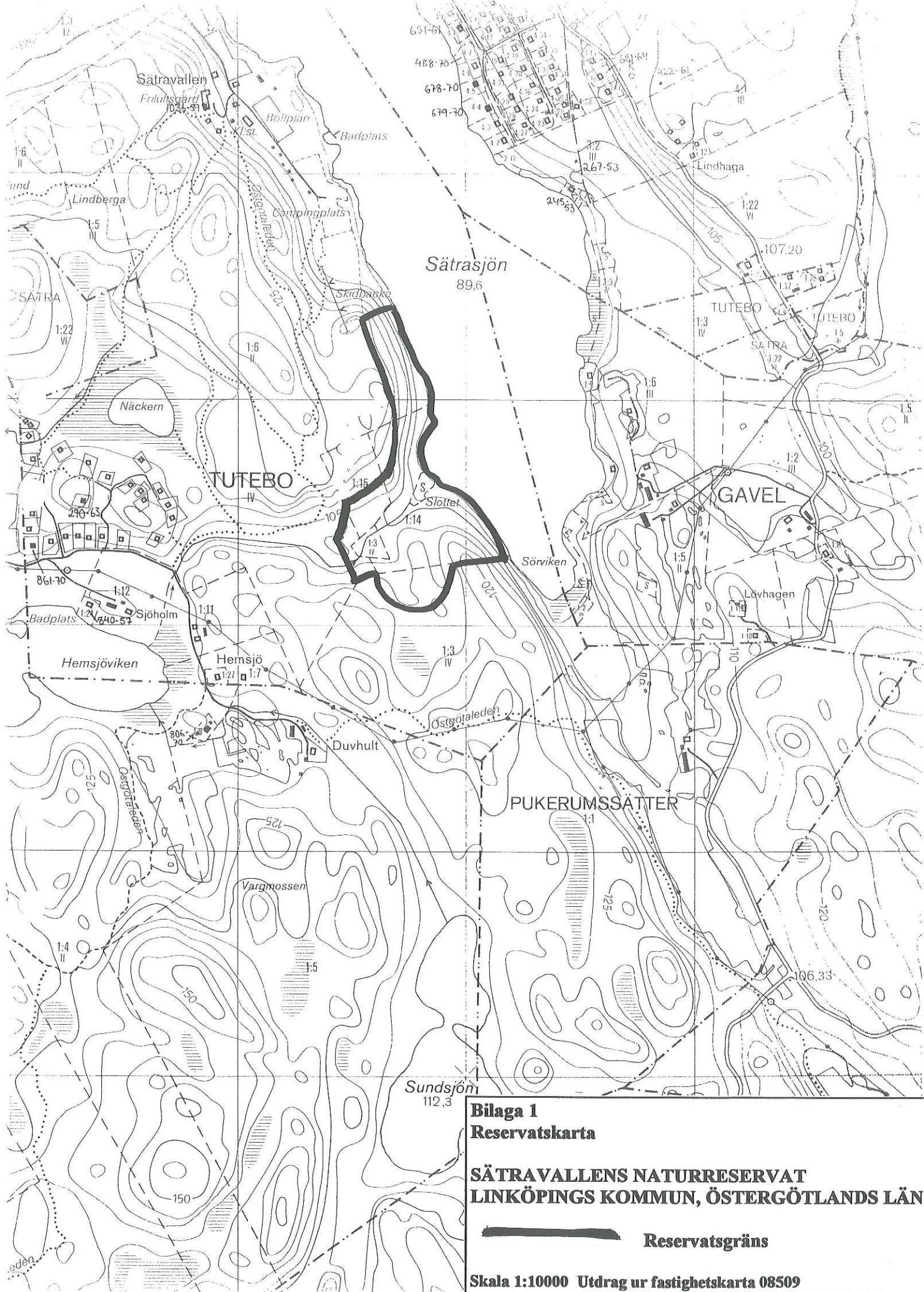
En annan uppföljningsmetod kan vara att mäta företeelser som hotade arter kräver som t ex solexponerade grova ekar samt björk- och asphögstubbar, grova lövträdslågor i skugga, gläntor och bryn.

5. REVIDERING AV SKÖTSELPLAN

En översyn av skötselplanen bör göras senast inom 10 år för att bedöma behovet av en eventuell revidering. Revideringen berör i första hand riktlinjer och åtgärder.

6. FINANSIERING AV NATURVÅRDSFÖRVALTNINGEN

Alla kostnader i samband med skötseln av reservatet bekostas med statliga medel.



**Bilaga 1
Reservatskarta**

**SÄTRAVALLENS NATURRESERVAT
LINKÖPINGS KOMMUN, ÖSTERGÖTLANDS LÄN**

Reservatsgräns

**Skala 1:10000 Utdrag ur fastighetskarta 08509
Tillhör länsstyrelsens beslut 1996-03-22 D nr 2310-5419-95**