



Kontaktperson
Miljöavdelningen
Naturskyddsenheten
Gunilla Davidsson Lundh
010 - 224 10 10 (vxl)
skane@lansstyrelsen.se

Enligt sändlista

Beslut om geografisk utökning och ändrade föreskrifter för naturreservatet Ekedala i Kristianstads kommun

Länsstyrelsens beslut

Länsstyrelsen beslutar med stöd av med stöd av 7 kap. 4 § miljöbalken (1998:808) att naturreservatet Ekedala i Kristianstads kommun, inrättat av länsstyrelsen 2015-09-02, dnr 511-28946-2014, ska ha den utökade geografiska omfattningen som framgår av bifogad karta, bilaga 1.

För den tillkommande delen ska beslut meddelat av Länsstyrelsen den 2 september 2015 om bildande av naturreservatet Ekedala gälla med syfte, skäl och föreskrifter enligt 7 kap 5 § och 6 § miljöbalken. Undantag från föreskrift A6 gällande nedtagning av barrträd gäller inte för den utökade delen.

Länsstyrelsen beslutar om en ny B-föreskrift, B10, om bekämpning av invasiva och/eller främmande arter. Länsstyrelsen beslutar att föreskriften B10 ska gälla i hela naturreservatet inklusive den tillkommande delen.

Länsstyrelsen beslutar även att ändra undantag från A- och C-föreskrifterna i hela naturreservatet vad gäller drift och underhåll av vid tidpunkten för detta beslut befintliga ledningar och anläggningar på så sätt att vid akuta åtgärder ska reservatets förvaltare informeras inom fem arbetsdagar från det att arbetet inletts.

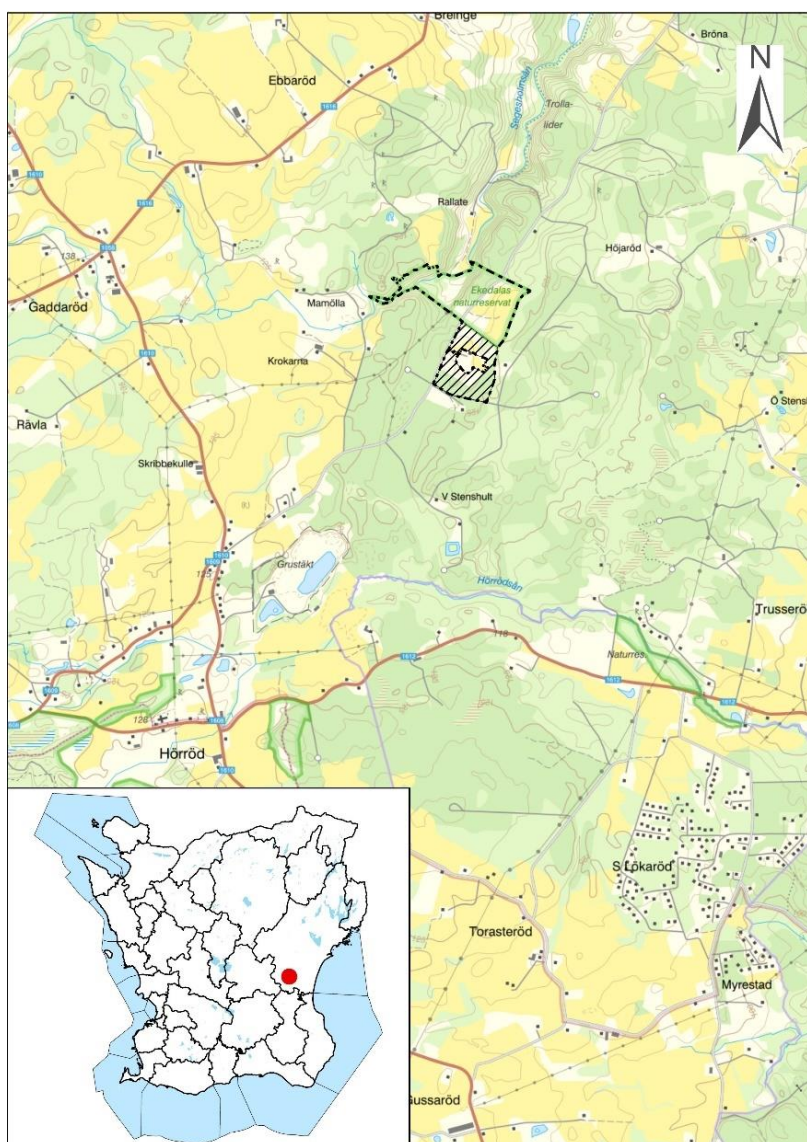
Länsstyrelsen upphäver föreskrifter meddelande med stöd av 7 kap. 30§ miljöbalken, beslutade av länsstyrelsen 2015-09-02, dnr 511-28946-2014.



Länsstyrelsen beslutar om nya föreskrifter med stöd av 7 kap. 30 § miljöbalken med den lydelse som anges i detta beslut. Föreskrifterna gäller i hela naturreservatet inklusive den tillkommande delen.

I enlighet med 3 § förordning (1998:1252) om områdesskydd enligt miljöbalken m.m. fastställer länsstyrelsen bifogad skötselplan för den utökade delen av naturreservatet, bilaga 3.

Beslutet riktar sig till var och en, fastighetsägare och innehavare av särskild rätt, vars rättigheter att använda mark- och vattenområden berörs inom reservatsområdet. Naturreservatets gränser ska märkas ut i fält enligt Naturvårdsverkets anvisningar.



Naturreservatet Ekedala i Kristianstad kommun. Svartstreckad linje anger naturreservatets gräns och svartstreckat raster anger utökningen. Den röda cirkeln anger ungefärligt läge i kommunen. ©Lantmäteriet Geodatasamverkan.



Uppgifter om naturreservatet

Namn	Ekedala
Kommun	Kristianstad
NVR/DOS-ID¹	2044308/1129731
Natura 2000	-
Gränser	Området begränsas av mitten av svart punktstreckad linje på till detta beslut bifogad karta (bilaga 1)
Fastighet	Se bilaga 5
Markägarkategori	Privat
Läge	Ca 24 km söder om Kristianstad
Koordinat centralpunkt	Hela reservatets centralpunkt E: 441312 Y: 6183856 (SWEREF99TM)
Naturgeografisk region	Nr 7, Skånes sediment och horstområde
Vattenförekomst (HID)²:	Segeholsån
Inskrivna nyttjanderätter	Se bilaga 5
Areal	22 ha varav den utökade delen är 7,6 ha
Förvaltare	Länsstyrelsen

Syftet med naturreservatet

Syftet med naturreservatets utökade del gäller enligt beslut för naturreservatet Ekedala i Kristianstad kommun, inrättat av Länsstyrelsen 2015-09-02, dnr 511-28946-2014.

Syftet med naturreservatet är att bevara biologisk mångfald och att skydda, vårda, bevara och återställa värdefulla naturmiljöer. Områdets kulturpräglade naturmiljöer med betesmark med dess biologiska mångfald ska bevaras och återställas. Områdets ädellövskogar ska bevaras. Områdets vattenmiljöer ska bevaras. I området förekommande värdefulla naturmiljöer och livsmiljöer för skyddsvärda arter ska skyddas och återställas. Syftet är också att inom ramen för bevarandet av biologisk mångfald och naturmiljöer tillgodose behovet av områden för friluftslivet.

Syftet ska tillgodoses genom att:

- Bevara och restaurera artrik låglandsgräsmark, torr hed, enbuskmark och ädellövskog,
- Bevara Segesholmsån, låta död ved ligga kvar i vattendraget,
- Bevara åkermarken öppen och där bedriva ett ekologiskt och småskaligt åkerbruk, innefattande bete och odling av vall och annan jordbruksgröda,

¹ ID-nummer i Naturvårdsverkets databas Vic Natur.

² Enligt VISS, Vatteninformationssystem Sverige



- Bibehålla det skiftande landskapet genom att bevara åkerns stengärdsgårdar, solitära träd, trädridåer och återinföra hamling av träd,
- Fortsatt och utökad hävd av området med bete, av nöt eller häst och bränning,
- Införa ambulerande stängsel för att periodvis betesfreda delar av området,
- Naturvårdsinriktad avverkning av träd och buskar som utgör igenväxningsvegetation i betesmarken,
- Kvarlämna död ved,
- Gynna i området förekommande habitatlistad³, rödlistad⁴ eller sällsynt art,
- Inplantera för området lämpliga hotade och sällsynta arter, som är kopplade till ädellövskog,
- Ta bort eventuellt främmande arter av träd och buskar,
- Hålla delar av området tillgängligt för friluftslivet.

Inom området ska nödvändiga åtgärder vidtas för att uppnå syftet med naturreservatet. Syftet ska även uppnås genom att utvärdera och anpassa skötseln i överensstämmelse med ny kunskap om biologiska värden.

Reservatsföreskrifter

A. Föreskrifter med stöd av 7 kap 5 § miljöbalken om inskränkningar i markägares och annan sakägares rätt att förfoga över fastighet inom naturreservatet.

Utöver föreskrifter och förbud i andra lagar och författningar är det förbjudet att:

1. bedriva täkt eller annan verksamhet som förändrar områdets topografi och landskapets allmänna karaktär, yt- eller dräneringsförhållanden som att gräva, spränga, muddra, borra, schakta, dika eller fylla ut, skada stenmurar,
2. uppföra byggnad, mast, luftledning, vindkraftverk eller annan anläggning,
3. använda kemiska bekämpningsmedel,
4. omföra nuvarande betesmarker till kultiverade betesmarker,
5. plantera buskar eller träd,
6. avverka träd och buskar, gallra, röja, ta bort dött träd eller vindfällor eller på annat sätt påverka vegetationen,
7. nysätta tryckimpregnerade stängselstolpar,

³ Arter som förekommer i Rådets direktiv om bevarande av livsmiljöer samt vilda djur och växter,

⁴ Arter som är förtecknade enligt Artdatabanken som rödlistade i Sverige



8. släppa betesdjur under tidsperioden den 1 december till 31 mars,
9. utlägga strö eller dylikt, stödutfodra, låta djur som används för hävd av området som är under behandling med långtidsverkande avmaskningsmedel beta, eller att avmaska betesdjur, eller släppa avmaskade betesdjur tidigare än 14 dagar efter avmaskning,
10. hålla får,
11. att genom dämning, dikning eller rensning förändra vattendrags läge, djup eller bredd, föra bort död ved från vattendraget,

B. Föreskrifter med stöd av 7 kap 6 § miljöbalken om markägares och annan sakägares skyldighet att tåla visst intrång.

För att tillgodose syftet med naturreservatet förpliktas markägare och innehavare av särskild rätt till fastighet att tåla att följande anordningar och åtgärder vidtas inom naturreservatet:

1. utmärkning av naturreservatets gränser enligt Naturvårdsverkets anvisningar,
2. uppsättning och underhåll av informationstavlor,
3. skötsel och restaurering av enbuskmarker och artrik låglandsgräsmark, omfattandes avverkning av träd, bränning, betning och betesfredade av områden enligt bilaga 2. Det årligt ambulerande betesfredade området ska cirkulera inom hela betesmarken och företrädesvis placeras på mycket mager mark. Det betesfredade området ska vara cirka 500 kvm,
4. omföring av granproduktionsmark till betesmark,
5. röjning av gran,
6. genomförande av försiktig naturvårdsinriktad röjning, gallring, ringbarkning, där alla lövträdsstammar ligger kvar i naturreservatet, enligt bilaga 2,
7. förvaltarens inplantering av inhemska arter vilka är knutna till biotoperna i reservatet,
8. utförande och underhåll av anläggningar och anordningar för allmänhetens tillgänglighet, enligt bilaga 2,
9. undersökningar och miljöövervakning av djur-, svamp- och växtlivet samt av mark- och vattenförhållanden,
10. bekämpning av för området främmande och/eller invasiva arter.



C. Ordningsföreskrifter med stöd av 7 kap 30 § miljöbalken om rätten att färdas och vistas samt ordningen i övrigt inom naturreservatet.

Utöver föreskrifter och förbud i andra lagar och författningar är det förbjudet att:

1. gräva, borra, måla eller på annat sätt skada mark, sten eller naturföremål,
2. ställa upp husvagn, husbil eller liknande under tiden 00:00 - 06:00,
3. ta med hund eller annat sällskapsdjur som inte hålls i fysiskt koppel,
4. gräva upp växter,
5. föra bort död ved, bryta kvistar, fälla eller på annat sätt skada levande eller döda träd och buskar,
6. anordna tävling eller liknande arrangemang,
7. placera eller sätta upp tavla, plakat, skylt, affisch, eller liknande.

Vidare är det förbjudet att utan länsstyrelsens skriftliga tillstånd:

8. placera eller sätta ut geocachar eller liknande,
9. på land eller i vatten fånga insekter, spindlar, snäckor eller andra ryggradslösa djur annat än genom håvning, handplockning eller annan selektiv metod som inte förstör djurets livsmiljö, med efterföljande återutsättning inom naturreservatet. Kravet på återutsättning gäller inte enstaka beläggsexemplar av svårbestämda arter av varje art under förutsättning att fynden registreras i Artportalen, eller motsvarande databas för hotade arter, och att insamlandet inte bryter mot fridlysningsbestämmelserna,
10. samla in mossor, lavar eller vedlevande svampar, med undantag av enstaka beläggsexemplar av svårbestämda arter, under förutsättning att fynden registreras i Artportalen, eller motsvarande nationell databas för hotade arter, och att insamlandet inte bryter mot fridlysningsbestämmelserna.

Undantag från föreskrifter

Ovanstående föreskrifter under A och C utgör inte hinder för:

- förvaltaren, eller den som Länsstyrelsen utser, att utföra de åtgärder som behövs för reservatets vård och skötsel och som framgår av föreskrifter B1-10.
- åtgärder i samband med förvaltarens eller arrendatorers tillsyn av området eller betesdjur.
- normalt underhåll av befintliga vägar eller nedtagning av för allmänheten farliga träd (längs med vägar, leder, rastplatser etc).



- drift och underhåll av vid tidpunkten för detta beslut befintliga ledningar och anläggningar tillhörande kommunen, el-, energi- och teledistributör. Inför utförande av arbete ska samråd⁵ ske med länsstyrelsen. Vid akut underhållsåtgärd kan förvaltaren informeras i efterhand, dock senast inom fem arbetsdagar från det att arbetet har inletts.
- drift och underhåll av vid tidpunkten för detta beslut befintlig trekammarbrunn på fastigheten Hörröd 2:27.
- föreskrifterna gäller ej tjänstemän från Länsstyrelsen i samband med tillsyns och förvaltningsuppdrag.

Från reservatsföreskrifterna gäller även följande undantag;

A1 gäller ej nedläggning av fiberkabel, om denna förläggs längs befintliga vägar, utan att skada stenmurar.

A6 gäller ej nedtagning av barrträd. Undantaget gäller ej för den utökade delen,

A6 gäller ej avverkning av igenväxningsvegetation efter förvaltarens godkännande.

A9 gäller ej stödutfodring i samband med flytt av djur. Djurägaren är skyldig att informera förvaltaren om förestående stödutfodring. Förvaltaren avgör var stödutfodringen ska ske.

A10 gäller ej hållande av får i restaureringssyfte inom skrafferat område enligt bilaga 2.

C3 och **C7** gäller ej i samband med jakt.

Länsstyrelsen får enligt 7 kap 7 § miljöbalken, om det finns särskilda skäl, lämna dispens från meddelade reservatsföreskrifter.

Upplysningar

Länsstyrelsen vill upplysa om att föreskrifter meddelade med stöd av 7 kap 30 § miljöbalken gäller även om beslutet överklagas. Dessutom gäller andra lagar, förordningar och föreskrifter än reservatsföreskrifterna för området, exempelvis:

- Fridlysningsbestämmelser. Alla vilda fåglar och däggdjur samt deras ägg, ungar och bon är fredade enligt jaktlagen (1987:259). Vissa svamp-, växt- och djurarter är fridlysta enligt 8 kap miljöbalken och artskyddsförordningen.
- 7 kap miljöbalken med bestämmelser om områden som omfattas av biotopskydd (11 §) eller strandskydd (13-18 §§),
- 7 kap 1 § miljöbalken. Var och en som utnyttjar allemansrätten eller annars vistas i naturen ska visa hänsyn och varsamhet i sitt umgänge med den.

⁵ Avser ej 12:6 samråd enligt miljöbalken.



- Anmälningssplikten enligt 12 kap 6§ miljöbalken för verksamheter eller åtgärder som väsentligen kan komma att ändra naturmiljön gäller även om de inte är förbjudna enligt reservatets föreskrifter.
- 2 kap, Kulturmiljölagen (1988:950) med bestämmelser om skydd av fornlämningar mm
- terrängkörningslagen (1975:1313) och terrängkörningsförordningen (1978:594) med vissa förbud mot körning i terräng,
- 15 kap 31 § miljöbalken om förbud mot nedskräpning,
- Lokala, kommunala ordningsföreskrifter.
- Transportstyrelsens bestämmelser för civil luftfart, t ex:
 - deras föreskrifter om flygning med flygskärm (LFS 2007:44 med tillhörande ändringar). Enligt LFS 2007:44 gäller bland annat att flygskärm inte får manövreras på ett vårdslöst eller hänsynslöst sätt så att andras liv eller egendom utsätts för fara eller så att människor eller djur skräms eller störs (21 §),
 - deras föreskrifter om obemannade luftfartyg (drönare) TSFS 2017:110. Dessa föreskrifter reglerar bl a det obemannade luftfartygets avstånd till människor och djur för att ingen eller inget ska komma till skada och säger även att de kategorier av obemannade luftfartyg som endast får flygas inom synhåll från operatören inte får flygas på en högre höjd än 120 m över mark- eller vattenytan i okontrollerat luftrum.

Allemansrätten

Allemansrätten har stor betydelse för våra möjligheter att vistas i naturen, den ger oss alla möjligheten att tillfälligt och hänsynsfullt vara i naturen. Även organisationer och turistföretag kan dra nytta av allemansrätten i sin verksamhet även om allemansrätten i grunden gäller för enskilda individer. Samtidigt medför allemansrätten också skyldigheter att inte förstöra något eller störa markägaren eller andra som är ute i naturen. Större grupper bör samråda med markägaren. Inom naturreservat kan delar av allemansrätten vara begränsad genom reservatsföreskrifter.

Vid aktiviteter som inte förbjuds av reservatsföreskrifterna men som kan medföra en väsentlig förändring av naturmiljön, ska anmälan om samråd enligt 12 kap 6 § Miljöbalken ske med Länsstyrelsen. Samrådsplikt kan gälla för stora tävlingar, evenemang eller aktiviteter som medför omfattande slitage, markskador eller påverkar djurlivet.

Beskrivning av den utökade delen av området

Naturreservatet är beläget på Linderödsåsen mellan Hörröd och Degeberga. Berggrunden utgörs av gnejs och jordarten av isälvsediment. Det omgivande landskapet, med undantag av det befintliga naturreservatet, är skogsdominerat med



bok-, lärk- och granskogar. Området utgörs i dagsläget av betesmark på frisk till torr mark. Delar av reservatet har en lång kontinuitet som betesmark men stora delar har tidigare brukats som åkermark. Ett område i södra delen har utgjorts av granskog i sen tid.

Området är mosaikartat och har en ålderdomlig karaktär med en rik förekomst av stengårdsgårdar. Träd- och buskskiktet är varierat, både vad gäller artsammansättning och täckningsgrad, men flertalet av träden är relativt unga. Det finns dock goda förutsättningar att utveckla trädvärdena i området. Eftersom en del av markerna har sin bakgrund som åkermark avspeglar det sig i fältskiktets artsammansättning. På de delar som har brukats som betesmark en längre tid och på sandigare partier förekommer det ett artrikt fältskikt med flera hävdgynnade arter såsom gullviva, prästkrage, gulmåra, bockrot, ljung, knägräs, blodrot, ärenpris och på de torra sandiga partierna förekommer backtimjan, blåmonke, backnejlika och tjärblomster.

Skälen för beslutet

Området utgörs av hävdade trädklädda och öppna betesmarker. Området innehåller livsmiljöer och arter som är beroende av hävdade betesmarker och dess mosaikartade karaktär skapar förutsättningar för en rik biologisk mångfald. Skyddet kommer att bidra till att långsiktigt bevara och utveckla befintliga natur- och kulturvärden i området och trygga tillgången till värdefulla livsmiljöer för ett flertal naturvårdsarter. Skyddet innebär att tidigare meddelade skäl för beslut förstärks och kommer även att bidra till en starkt grön infrastruktur i landskapet.

Beslutet är en utvidgning av det befintliga naturreservat Ekedala där syfte, skäl och föreskrifter enligt 7 kap. 5 § och 6 § miljöbalken ska gälla i sin helhet i den utökade delen. Dock kompletteras undantaget till föreskrift A6 om att avverka barrträd så att det inte gäller för den utökade delen då undantaget inte är aktuellt där eftersom det inte finns någon gran som avverkas men däremot tall som ska sparas i denna del. Vidare införs en ny B-föreskrift (B10) om bekämpning av för området främmande och/eller invasiva arter. Med tanke på de problem som finns med invasiva arter i dagsläget anser Länsstyrelsen att det är viktigt att det finns möjlighet att kunna bekämpa dessa arter i hela naturreservatet om det i framtiden blir ett problem. Därför behöver föreskrift B10 gälla för reservatet i sin helhet.

Efter att naturreservatet Ekedala beslutades har Länsstyrelsen i Skåne gjort en översyn av ordningsföreskrifterna och har i samband med detta tagit fram förslag på hur dessa bör formuleras. Syftet är att skapa mer enhetliga föreskrifter för naturreservaten i länet samt att inte reglera mer än vad som är nödvändigt för att uppnå syftet med naturreservatet. Ordningsföreskrifterna i det gamla naturreservatet upphävs därför och ersätts med nya föreskrifter i enlighet med länets strategi för översyn av ordningsföreskrifter.



Länsstyrelsens bedömning

Länsstyrelsens bedömning är att området bör avsättas som naturreservat av ovan redovisade skäl med syfte att långsiktigt bevara biologisk mångfald, att vårda och bevara värdefulla naturmiljöer samt för att skydda och återställa värdefulla naturmiljöer för skyddsvärda arter. Området ligger inom värdestrakt för odlingslandskapet med utpekade värdekärnor för detta samt inom en värdestrakt för ädellövskog och kommer att bidra till en stärkt grön infrastruktur i landskapet. I den ursprungliga delen av naturreservatet förekommer värdekärnor för ädellövskog. Skyddet kommer även att bidra till att uppnå miljömålen ”Ett rikt odlingslandskap” och ”Ett rikt växt- och djurliv”.

Förordnandet är förenligt med grundläggande bestämmelser för hushållning med mark- och vattenresurser samt med kommunens översiktsplan.

Intresseprövning

Länsstyrelsen har tagit del av inkomna yttranden och finner vid en avvägning mellan enskilda och allmänna intressen, i enlighet med 7 kap 25 § miljöbalken, att det för att skydda och vårda de värden som beskrivits ovan finns skäl att besluta om att utvidga naturreservat, att besluta om föreskrifter för att skydda området samt att fastställa en skötselplan för den utökade delen.

Konsekvensutredning

Länsstyrelsen har genomfört en konsekvensutredning av ordningsföreskrifterna i enlighet med 4§ Förordning (2007:1244) om konsekvensutredning vid regelgivning. Länsstyrelsen gör bedömningen att ordningsföreskrifterna innebär vissa inskränkningar av allemansrätten som är nödvändiga för att skydda områdets naturvärden. Restriktionerna är inte av sådan omfattning att de innebär allvarligt försvårande av allmänhetens möjligheter att utnyttja området.

Ekosystemtjänstbedömning

Länsstyrelsen har gjort en bedömning av vilka effekter utökningen av naturreservatet har på olika ekosystemtjänster och har kommit fram till att det inverkar positivt på flera ekosystemtjänster, se tabell nedan. Bedömningen är att påverkan på ekosystemtjänsterna sammantaget stärker motiven för inrättande av naturreservatet.



Kategori	Ekosystemtjänst	Inverkan
Försörjande	Genetiska resurser hos vilda arter	Positiv
	Virke och fibrer	Negativ
Reglerande och upprätthållande	Livsmiljöer som t.ex. lek- och spelplatser, boplatser och rastplatser för fåglar.	Positiv
	Upprätthållande av markens struktur	Positiv
	Biologisk kontroll av skadegörare (inklusive invasiva arter)	Positiv
Kulturella	Naturarv, exempelvis bevarandet av naturens värden för framtida generationer.	Positiv
Stödjande	Biologisk mångfald inkl. bevarande av genpool, habitat och hotade arter	Positiv

Ärendets handläggning

Frågan om områdesskydd initierades av markägaren på berörd fastighet våren 2021. Länsstyrelsen har träffat markägaren i fält och har tillsammans tagit fram avgränsningen för utökningen. Överenskommelse om intrångsersättning har tecknats augusti 2022.

Skötselplan och förvaltning av naturreservatet

Skötselplan

Enligt 3 § Förordning (1998:1252) om områdesskydd enligt miljöbalken m.m. ska en skötselplan ingå i varje beslut om bildade av ett naturreservat. Skötselplanen utgör Bilaga 3 till detta beslut.

Förvaltning

Länsstyrelsen är förvaltare av naturreservatet och ska fortlöpande samråda med markägare, arrendatorer, berörda myndigheter och andra berörda vid förvaltningen.

Överklagande

Detta beslut kan överklagas till Regeringen, klimat- och näringslivsdepartementet, se bilaga 6.

Kungörelse

Beslutet ska kungöras i länets författningssamling, Post- och Inrikes Tidningar samt i ortstidning. Sakägare ska anses ha fått del av beslutet den dag kungörelse var införd i ortstidning.



Underskrifter

Detta beslut har fattats av länsöverdirektör Ola Melin. I den slutliga handläggningen har även deltagit miljödirektör Olof Liungman, naturvårdsdirektör Cecilia Backe, länsassessor Caroline Tornhill och naturvårdshandläggare Gunilla Davidsson Lundh, föredragande.

Detta beslut har bekräftats digitalt och har därför inga namnunderskrifter.

Ola Melin

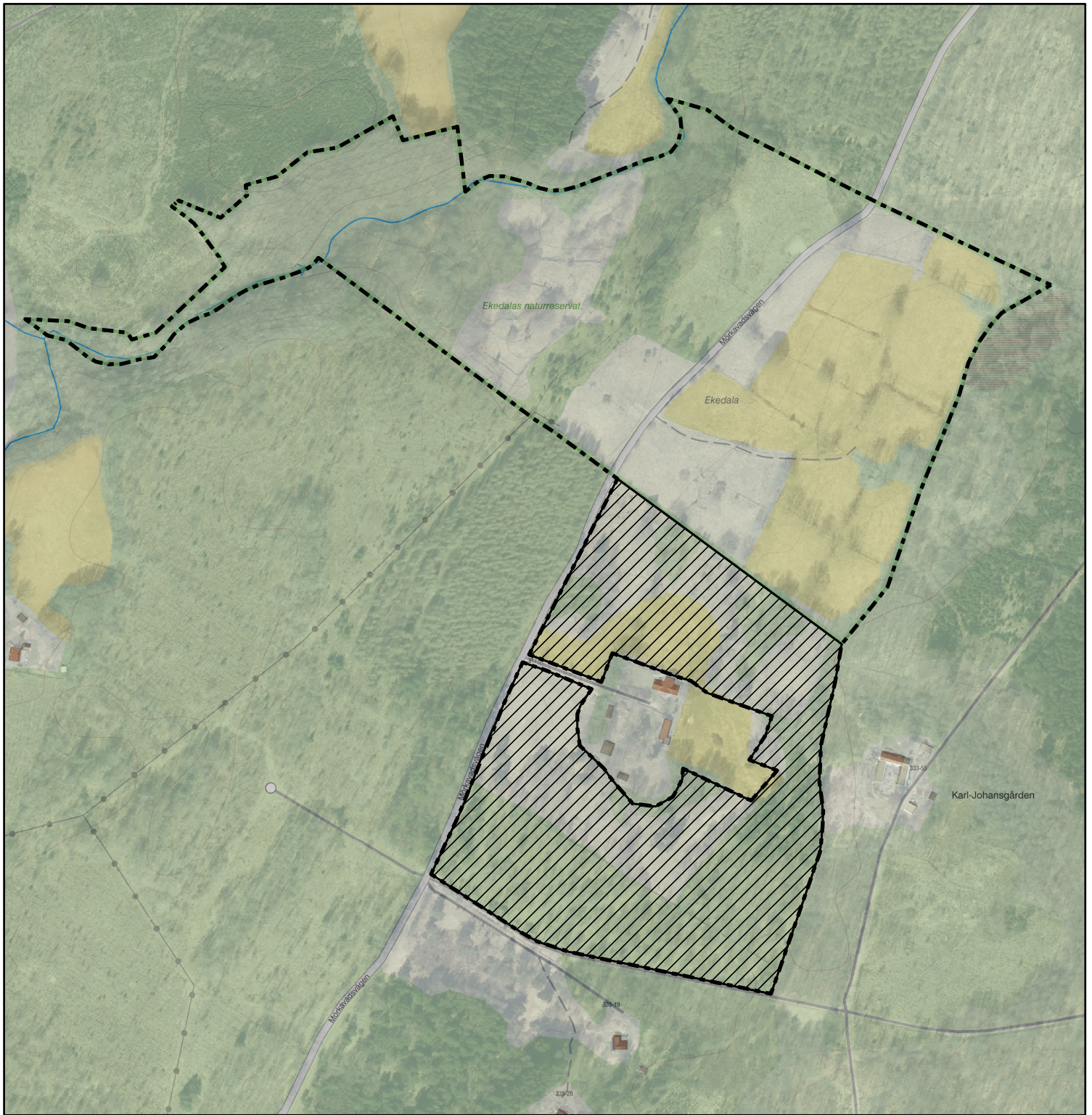
Gunilla Davidsson Lundh

Bilagor



1. Karta med naturreservatets avgränsning
2. Karta rörande föreskrifter
3. Skötselplan
4. Remissammanställning
5. Förteckning över fastigheter
6. Överklagandehänvisning
7. Sändlista

Använd Länsstyrelsens e-tjänst för komplettering av eller yttrande i ärenden. Klicka [här](#) för att komma till e-tjänsten.

För information om hur Länsstyrelsen Skåne behandlar personuppgifter, se www.lansstyrelsen.se/dataskydd.



Bilaga 1. Karta över naturreservatets gräns
 Naturreservatet Ekedala, Kristianstad kommun

-  Naturreservatets gräns
-  Utökning av naturreservatet

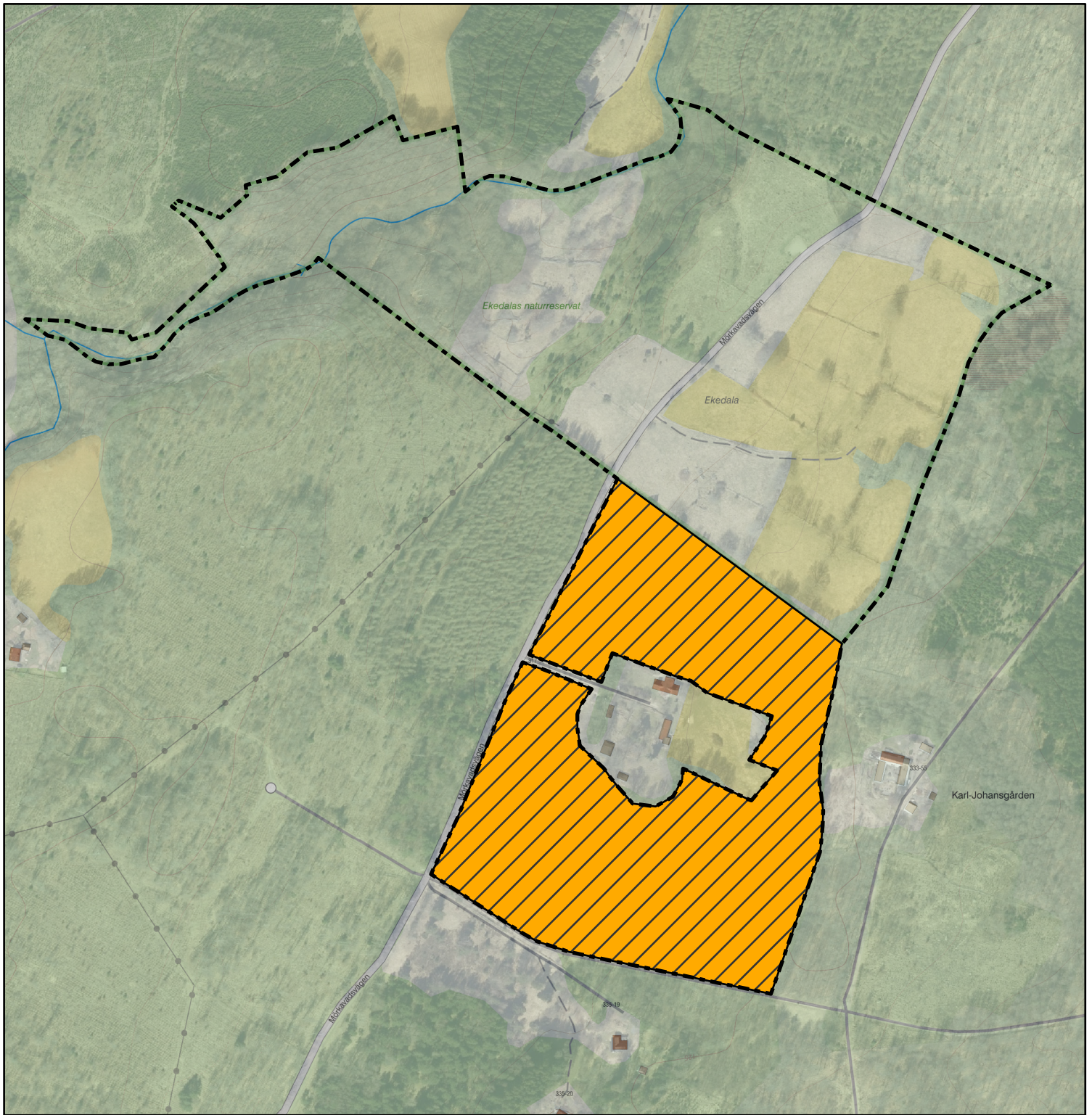


Länsstyrelsen
 Skåne

Illustrationskarta till beslut för utvidgning
 av naturreservatet Ekedala
 Tillhör Länsstyrelsens beslut
 dnr 511-2917-2023

0 50 100 150 Meter




© Länsstyrelsen Skåne
 © Lantmäteriet Geodatasamverkan



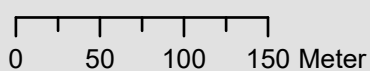
Bilaga 2. Karta med hänvisning till föreskrifter för den utökade delen
Naturreservatet Ekedala, Kristianstad kommun



Länsstyrelsen
Skåne

-  Naturreservatets gräns
-  Undantag till föreskrift A10 om fårbeta
-  Hänvisning till B-föreskrifterna B3, B6 och B8

Illustrationskarta till beslut för utvidgning
av naturreservatet Ekedala
Tillhör Länsstyrelsens beslut
dnr 511-2917-2023



© Länsstyrelsen Skåne
© Lantmäteriet Geodatasamverkan



Länsstyrelsen
Skåne

Skötselplan för den utökade delen av naturreservatet Ekedala i Kristianstad kommun



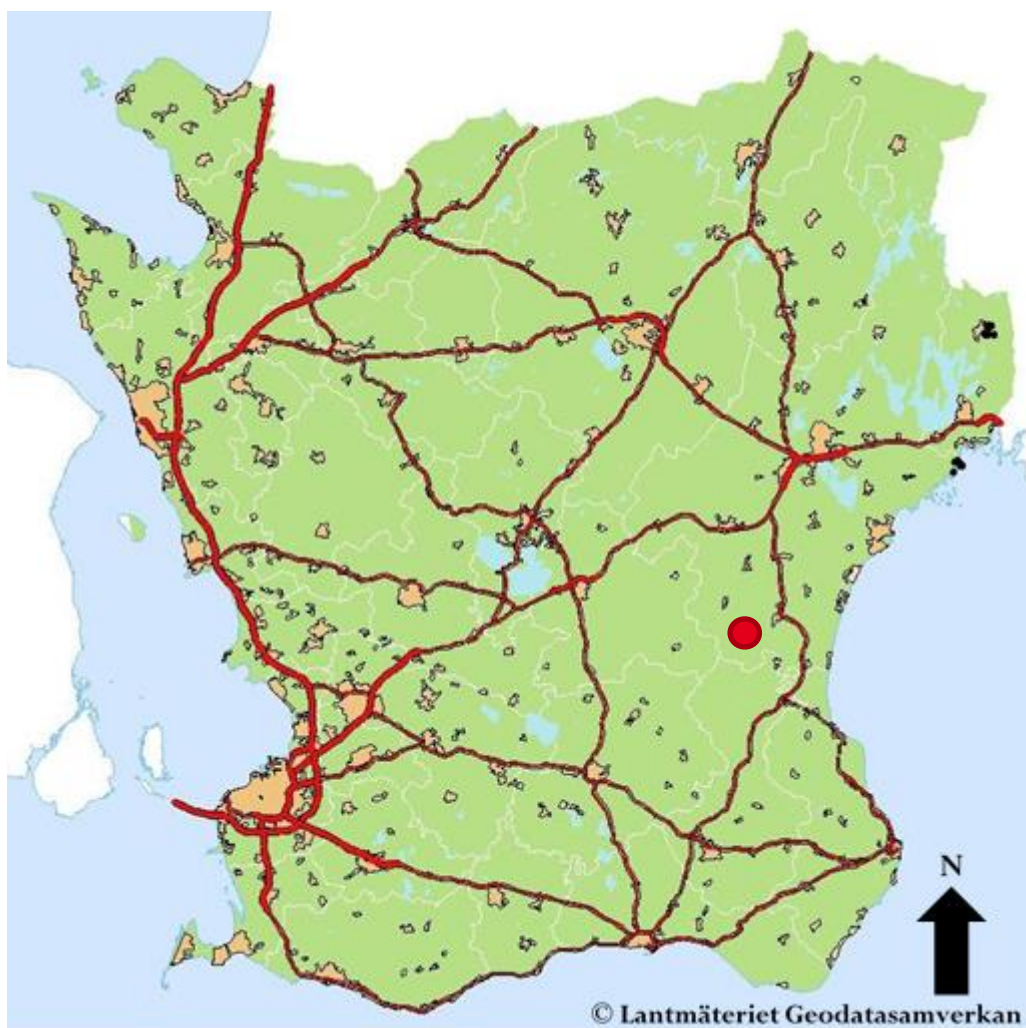


Fig.1. Den röda cirkeln anger naturreservatet Ekdalas ungefärliga läge.

Fastställt: 2023-06-08

Planförfattare: Gunilla Davidsson Lundh

Diarienummer: 511-2917-2023

Omslagsbild: Betesmark i Ekdala naturreservat

Foton: Planförfattaren om inget annat anges

Innehållsförteckning

Inledning	4
2 Beskrivning av området	7
2.1 Administrativa uppgifter	7
2.2 Allmän beskrivning och bevarandevärden	7
2.2.1 Geomorfologi, hydrologi och landskapsbild	7
2.2.2 Historisk och nuvarande markanvändning samt kulturhistoria	7
2.2.3 Biologi	12
2.2.4 Friluftsliv	14
2.2.5 Vad kan påverka området negativt?	14
2.2.6 Övriga upplysningar	14
4 Översikt av mål, skötselåtgärder och planerad markanvändning	15
4.1 Övergripande mål	15
4.2 Generella riktlinjer och skötselåtgärder	15
4.3 Forn- och kulturmiljövård	17
4.4 Konsekvenser av klimatförändringar	18
5 Specifika mål och skötselåtgärder för skötselområdena	19
5.1 Skötselområde 1 – Trädklädd betesmark	19
5.2 Skötselområde 2 – Öppen till halvöppen betesmark	21
6 Friluftsliv	22
7 Jakt	22
8 Utmärkning av naturreservatets gräns	22
9 Tillsyn	22
10 Dokumentation och uppföljning	23
10.1 Uppföljning av bevarandemål och skötselåtgärder	23
10.2 Revidering av skötselplanen	23
11 Kostnadsansvar och prioriteringar	23
12 Rödlistade arter	24
13 Källor	24

BILAGOR

A. Områdeskarta

B. Skötselområdeskarta

Inledning

Skötselplanen beskriver ett områdes värden enligt befintligt kunskapsläge och redogör även för hur och när dessa värden ska skötas. Bakom detta ligger syftena med bildandet av ett naturreservat. Syftena styr vilka föreskrifter (regler) som ska gälla. Föreskrifterna redovisas i det dokument där bildandet av naturreservatet beslutas. Men, för att uppnå syftena med ett naturreservat kan det också krävas en särskild skötsel - vilket redovisas i detta dokument.

Skötselplanen anger också vad som är viktigast att göra om förvaltaren av naturreservatet, dvs. den som är ansvarig för skötseln, behöver prioritera. Skötselplanen vänder sig dock inte bara till förvaltaren utan även till markägare och andra intressenter.

Länsstyrelsen har ett övergripande ansvar för att statligt bildade naturreservat sköts. Länsstyrelsen har också ansvar för tillsynen och uppföljning i statliga naturreservat. Förvaltningen kan överlåtas till andra, t.ex. en stiftelse eller den kommun där naturreservatet är beläget. De praktiska skötselåtgärderna utförs oftast av markägare, arrendatorer, entreprenörer eller andra som förvaltaren har skötselavtal med.

Skötselplanen börjar med en beskrivande del där bl.a. naturreservatets syften och vilka natur- och bevarandevärden som finns redovisas. Därefter följer en redogörelse för bevarandemålen och för hur naturreservatet ska skötas för att uppnå målen och syftena.

1 Syftet med naturreservatet

Syftet med naturreservatet är att:

bevara biologisk mångfald och att skydda, vårda, bevara och återställa värdefulla naturmiljöer. Områdets kulturpräglade naturmiljöer med betesmark med dess biologiska mångfald ska bevaras och återställas. Områdets ädellövskogar ska bevaras. Områdets vattenmiljöer ska bevaras. I området förekommande värdefulla naturmiljöer och livsmiljöer för skyddsvärda arter ska skyddas och återställas. Syftet är också att inom ramen för bevarandet av biologisk mångfald och naturmiljöer tillgodose behovet av områden för friluftslivet.

Syftet ska tillgodoses genom att:

- Bevara och restaurera artrik låglandsgräsmark, torr hed, enbuskmark och ädellövskog,
- Bevara Segesholmsån, låta död ved ligga kvar i vattendraget,
- Bevara åkermarken öppen och där bedriva ett ekologiskt och småskaligt åkerbruk, innefattande bete och odling av vall och annan jordbruksgröda,
- bibehålla det skiftande landskapet genom att bevara åkerns stengärdsgårdar, solitära träd, trädridåer och återinföra hamling av träd,
- Fortsatt och utökad hävd av området med bete, av nöt eller häst och bränning,
- Införa ambulerande stängsel för att periodvis betesfreda delar av området,
- Naturvårdsinriktad avverkning av träd och buskar som utgör igenväxningsvegetation i betesmarken,
- Kvarlämna död ved,
- Gynna i området förekommande habitatlistad¹, rödlistad² eller sällsynt art,
- Inplantera för området lämpliga hotade och sällsynta arter, som är kopplade till ädellövskog,
- Ta bort eventuellt främmande arter av träd och buskar,
- Hålla delar av området tillgängligt för friluftslivet.

¹ Arter som förekommer i Rådets direktiv om bevarande av livsmiljöer samt vilda djur och växter,

² Arter som är förtecknade enligt Artdatabanken som rödlistade i Sverige

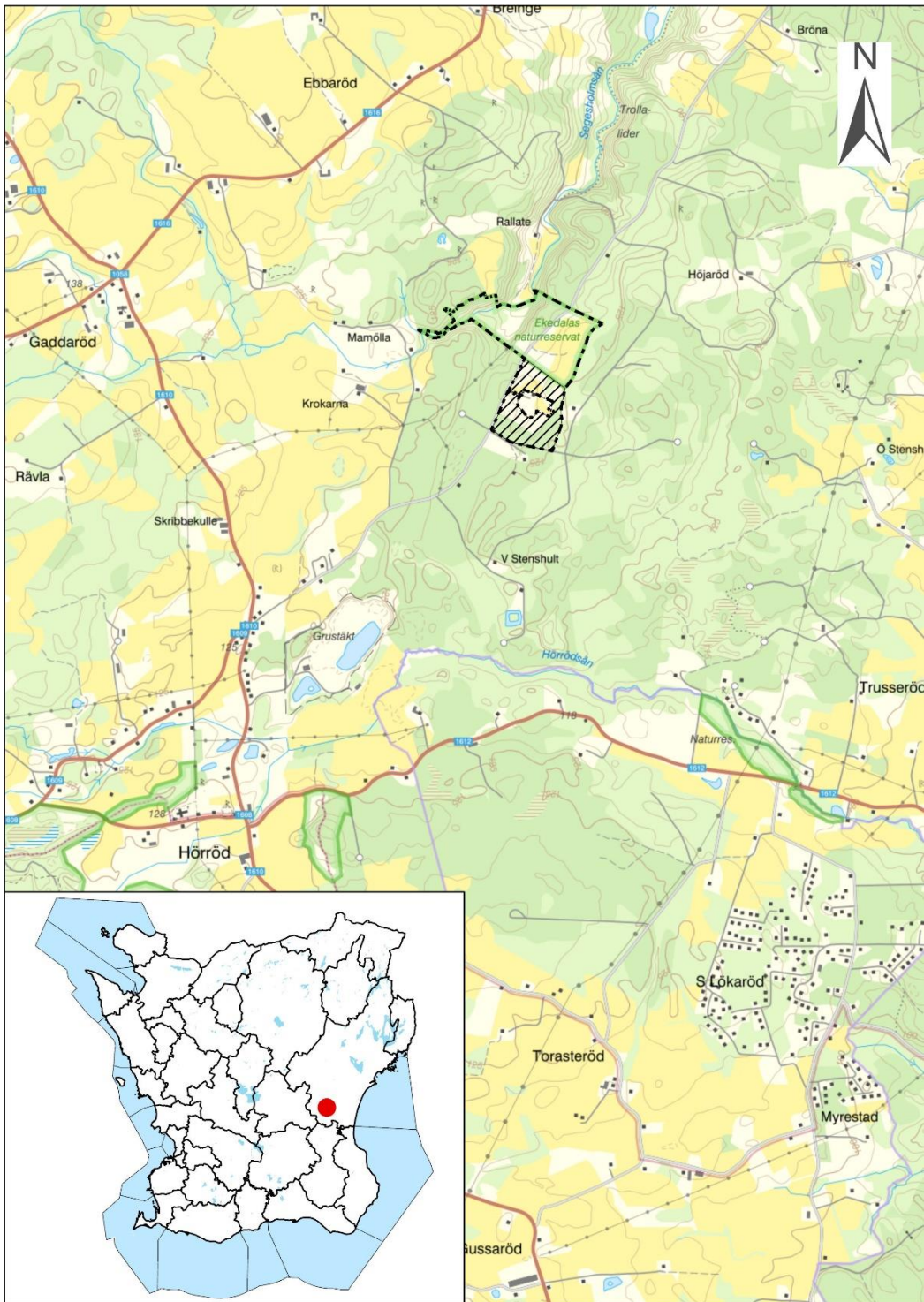


Fig. 2. Naturreservatet är markerat med punktstreckad linje på fastighetskartan.

2 Beskrivning av området

2.1 Administrativa uppgifter

Namn:	Ekedala
Beslutsdatum:	2023-06-08
Areal:	22 ha varav den utökade delen är 7,6 ha ha
Kommun:	Kristianstad
Förvaltare:	Länsstyrelsen
NVR/DOS-ID3:	2044308/1129731
Gränser:	Se bilaga A
Fastighet:	Del av Hörröd 2:27
Markägarkategori:	Enskild
Läge:	Ca 24 km söder om Kristianstad
Centralpunkt:	Hela reservatets centralpunkt E: 441312 Y: 6183856 (SWEREF99 TM)
Naturgeografisk region:	Nr 7, Skånes sediment och horstområde
Inskrivna nyttjanderätter:	Se bilaga till beslutet
Gemensamhetsanläggningar:	Se bilaga till beslutet

2.2 Allmän beskrivning och bevarandevärden

Denna skötselplan utgör ett tillägg till den skötselplan som fastställdes av länsstyrelsen den 2 september 2015 och avser endast det utvidgade området. Den utökade delen utgörs av betesmark.

2.2.1 Geomorfologi, hydrologi och landskapsbild

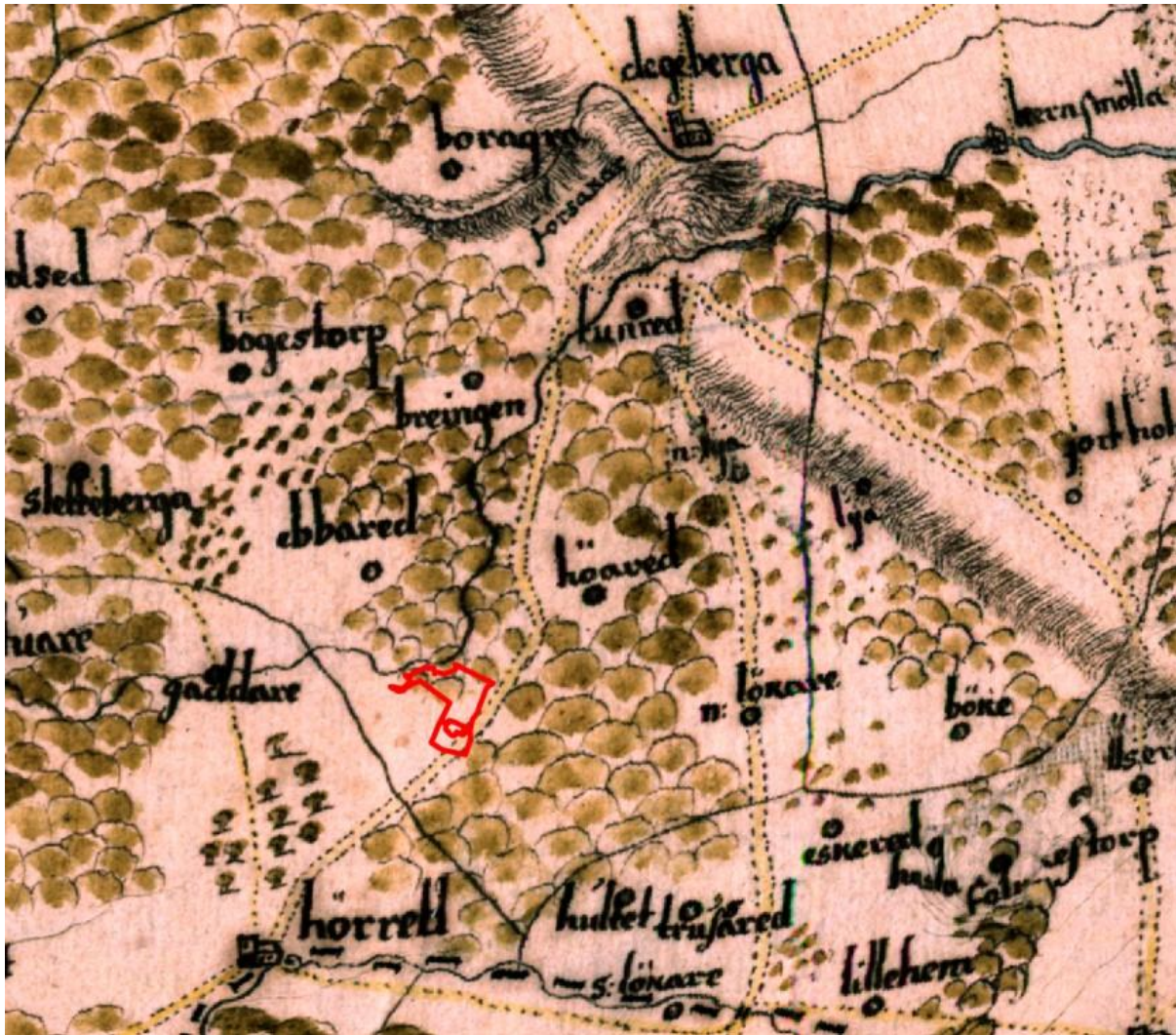
Naturreservatet är beläget på Linderödsåsen mellan Hörröd och Degeberga. Berggrunden utgörs av gnejs och jordarten av isälvsediment. Det omgivande landskapet, med undantag av det befintliga naturreservatet, är skogsdominerat med bok-, lärk- och granskog. Markerna utgörs av frisk till torr och sandig mark.

2.2.2 Historisk och nuvarande markanvändning samt kulturhistoria

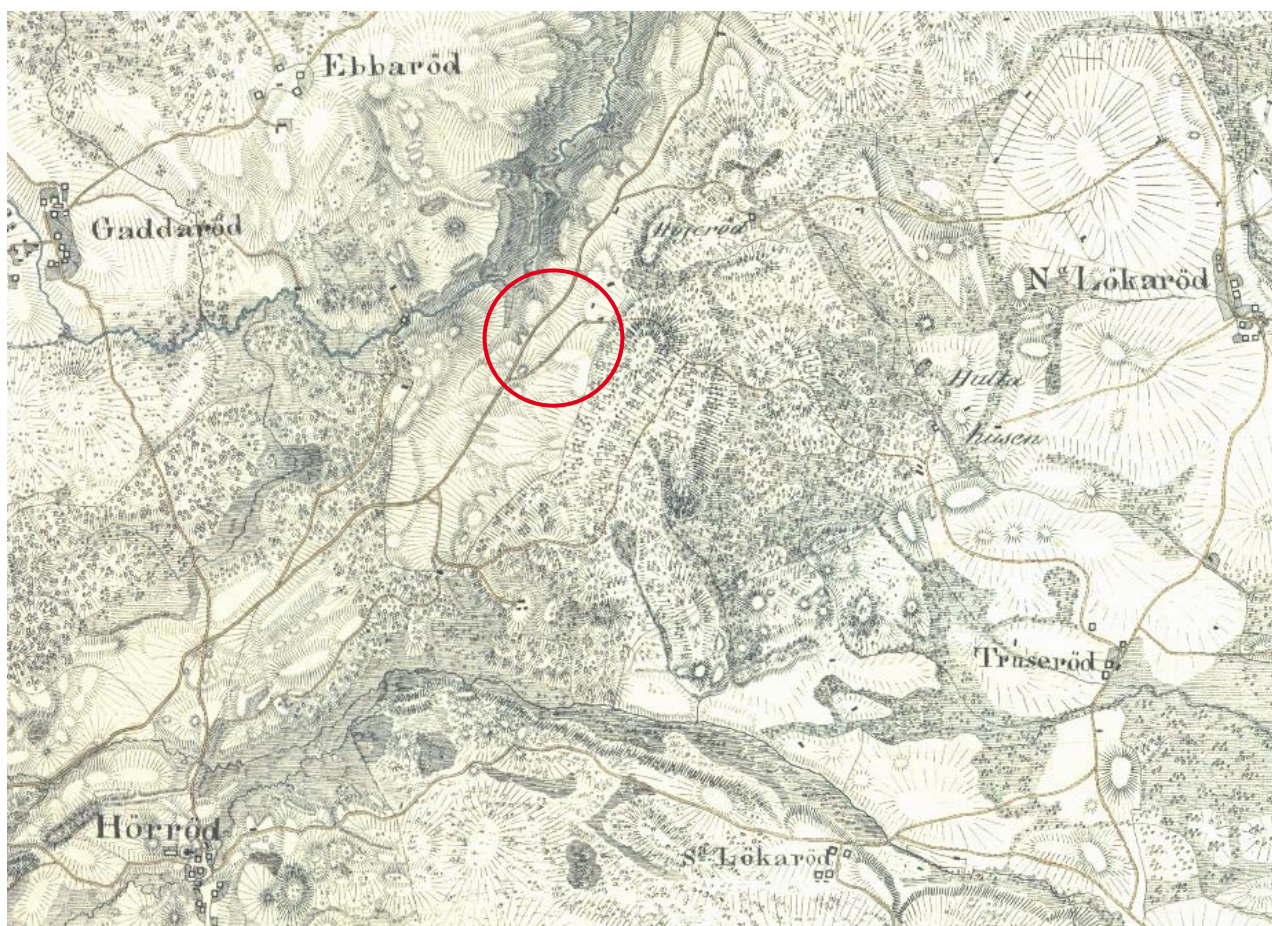
Naturreservatet är en rest av ett äldre kulturlandskap som till stor del försvunnit i området då stora delar av den forna inägomarken (åker och äng) har omförts till skog. Det finns ett flertal stengårdsgårdar som dels haft funktion som ägo gräns, dels varit gräns för olika markanvändning (åker och bete). I trakten finns det flera kulturlämningar såsom ruiner, stenlagda brunnar, jordkällare mm. som minner om gamla tiders bebyggelser. Mörkavadvägen, som har sitt namn från Mörkavadsbäcken, har varit en betydelsefull landsväg under en lång tid som en förbindelse mellan Alunbruket vid Andrarum och Kristianstad och Åhus, se figur 3.

³ ID-nummer i Naturvårdsverkets databas Vic Natur

Den tidigaste kartan som kan ge en uppfattning om landskapet karaktär och skogarnas utbredning i Skåne är Gerhard Buhrmans Skånekarta från 1687. På denna karta framträder ett öppet stråk, troligen inägomark, norr om Hörröd som omges av skogsområde med bok ("bökeskogh"). Skogen utgjordes av gemensam utmark till de omkringliggande byarna. Man ser även hur Segeholmsån slingrade sig fram i landskapet.



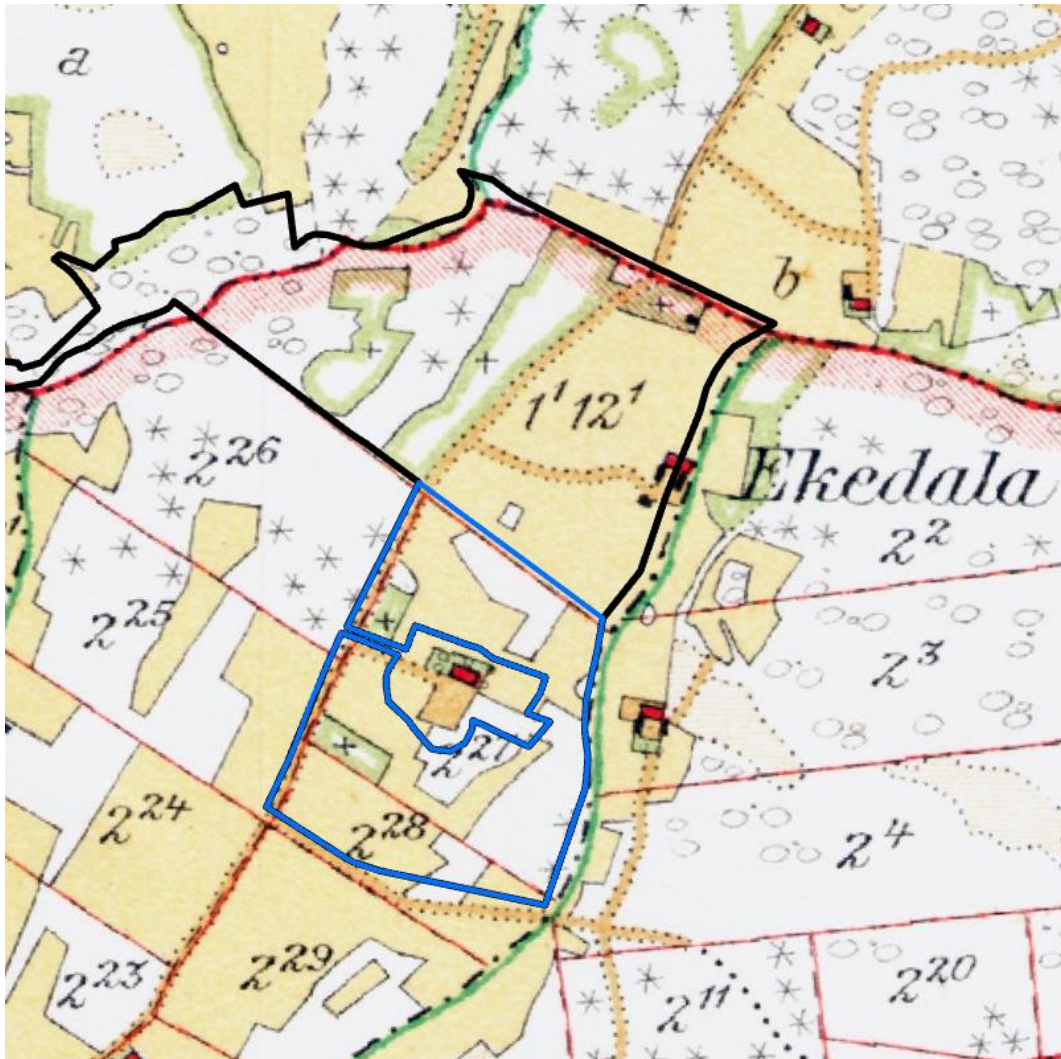
Figur 3. Burhmans karta från 1687. Reservatets ungefärliga läge anges med röd linje.



Figur 4. Skånska rekognosceringskartan från 1812–20 visar på ett stråk med öppen mark norr och nordost om Hörröd samt omgivande bokskogsområde. Segeholmsåns dalgång med ett slingrande vattendrag framträder också i norra delen av kartan. Den röda cirkeln anger reservatets ungefärliga läge.

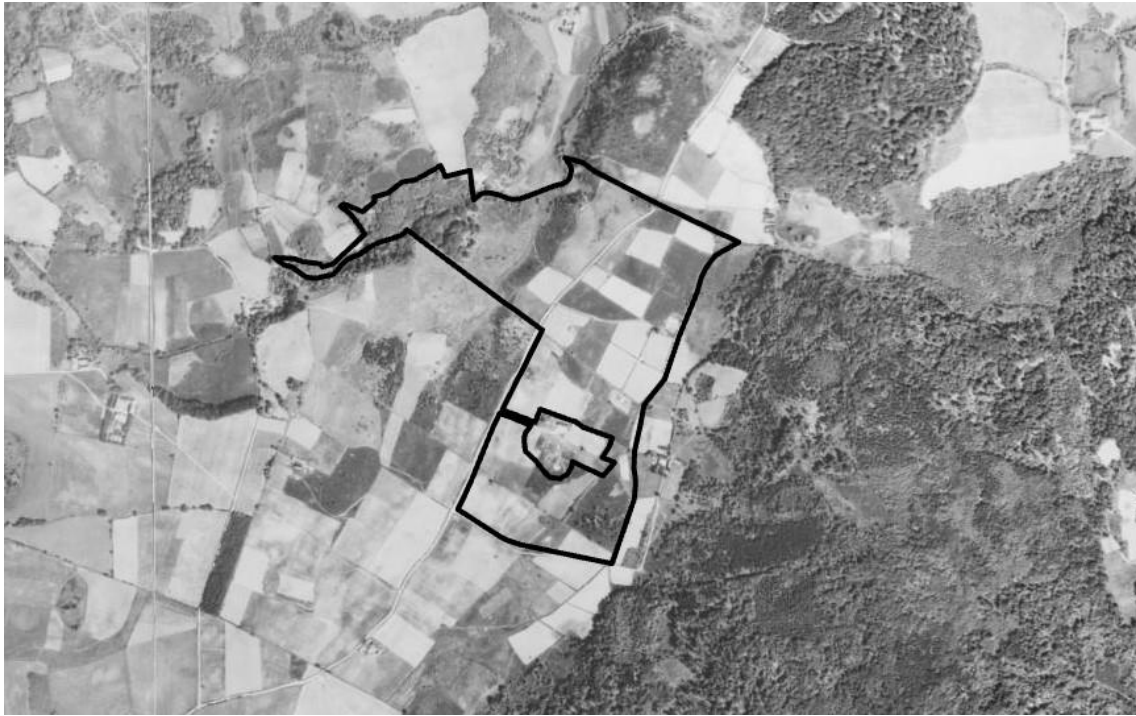
På Skånska rekognosceringskartan från 1812-20 framträder även ett stråk med öppen mark som omges av lövskogsområden norr om Hörröd, figur 4.

Drygt hundra år senare ser man på Häradsekonomska kartan från 1930 att det fortfarande fanns ett stråk med öppen mark (åkermark) som omgavs av bokskog, se figur 5. En stor del av marken inom den utökade delen utgörs av åker (gult på kartan). På kartan ser man även att gran har introducerats i skogsbruket. Idag har en stor del av den öppna marken, med undantag av det som ligger inom reservatet, omförts till skogsmark med ett betydande inslag av gran och lärk.



Figur 5. Häradsekonomska kartan från 1930 visar på ett stråk av åkermark (gult) och att barrskog börjat förekomma i området. Naturreservatet är markerat med svart heldragen linje och utökningen med blå linje.

Vid en jämförelse mellan olika ortofoton från 1940 till 1975 ser man att de öppna markerna succesivt omförts till skog vilket förändrat landskapsbilden i trakten avsevärt. Inslaget med barrträd har också satt sin prägel på landskapet. Man ser även att den södra delen av reservatet har omförts till skog. Enligt markägaren utgjordes området av tallskog som uppkom på 1960-talet. I stormen 1999 blåste det mesta av tallen ner och därefter omfördes området till trädklädd betesmark.



Figur 6. Flygbild från 1940 visar på att markerna öster om vägen till stor del utgjordes av åkermark. Reservatet är markerat med svart linje.



Figur 7. På ortofotot från 1960 ser man att en del av åkermarken i landskapet omförts till skog och att förekomsten av träd ökat inom den utökade delen.



Figur 8. På ortofotot från 1975 ser man att en stor del av landskapet och den södra delen inom den utökade delen av naturreservatet omförts till skog.

2.2.3 Biologi

Områdets mosaikartade karaktär och varierande trädskikt skapar förutsättningar för en rik biologisk mångfald. Tillsammans med de intilliggande hävdade markerna, som ingår i det ursprungliga



Figur 9. På torra sandiga partier finner man torrängsarterna blåmonke och hedblomster och inslag med mindre sandblottor.

naturreservatet, kommer bevarandevärdena i området att stärkas. Eftersom merparten av markerna har sin bakgrund som åkermark är fältskiktet i dessa delar av mer trivial karaktär jämfört med de delar som brukats som betesmark sedan länge. På de delar som har en lång kontinuitet som betesmark, och även på sandigare marker, förekommer det ett artrikt fältskikt med flera hävdgynnade arter såsom

gullviva, prästkrage, gulmåra, bockrot, ljung, knägräs, blodrot, ärenpris. På de torra sandiga partierna förekommer backtimjan (NT), blåmonke, backnejlika, hedblomster (VU) och tjärblomster, figur 9. Träd- och buskskiktet är varierat både vad gäller artsammansättning och täckningsgrad, figur 10 och 11. De arter som förekommer är ek, bok, björk, tall, fågelbär, rönn, skogslönn, asp och sälg. I buskskiktet förekommer en, hassel, nyponros, björnbär, hagtorn och slån. Det finns en del äldre träd men överlag är trädskiktet relativt ungt. Området bedöms även hysa sandmarksvärden för både växter och insekter och troligen även för sandödlor. Det förekommer sandödlor ca 500 m norr om detta område på torr, sandig betesmark (söder om Rallategården).



Figur 10. Området är varierat med allt från helt öppna ytor till förhållandevis slutna partier med ek och bok.



Figur 11. Området i sydöstra delen är tätt bevuxet med framför allt ek.

2.2.4 Friluftsliv

Den utökade delen utgörs enbart av betesmark som ligger i nära anslutning till gården och är därmed inte lämpligt att utvecklas för rekreation eller friluftsliv.

2.2.5 Vad kan påverka området negativt?

- Utebliven eller felaktig hävd vilket kan leda till igenväxning och förnaansamling eller vid alltför hårt betestyck till utarmning av florán.
- Utebliven störning i sandmark.
- Igenväxning i träd- och buskskiktet på de öppna och halvöppna markerna.
- Användning av bekämpningsmedel och kemikalier inom området och i de närliggande skogarna och åkrarna.
- Gödsling eller annan tillförsel av näringsämnen, t ex kalkning, kväveläckage från omgivande marker, sambetning med gödslade marker eller stödutfodring.
- Införsel av främmande eller invasiva arter.
- Avsaknad av döende och död ved och avverkning av grova träd, senvuxna träd, socklar, hålträd, döda eller döende träd inom området eller i omkringliggande områden.
- Borttagning och bortforsling av markliggande död ved.
- Igenväxning som minskar hålträdens livslängd och hindrar rekrytering av nya hålträd, vilket leder till kontinuitetsbrott.
- Brist på förnyring av ersättningsträd till gamla och grova träd.
- Ett förändrat klimat kan leda till att förutsättningarna för bevarande ändras snabbare än beräknat. Detta leder till att man måste revidera skötseln med kortare intervall för att följa klimatets utveckling och de senaste forskningsresultaten.

2.2.6 Övriga upplysningar

Området omfattas eller ingår i:

- **Riksintressen:** Riksintresse för rörligt friluftsliv (4 kap MB) och riksintresse för friluftsliv (3 kap MB), riksintresse för totalförsvaret militär del (3 kap MB). Området gränsar direkt till riksintresse för naturvården (3 kap MB).
- **Länets naturvärdesöversikt:** naturvärdesklass 3 (lägsta klassen).
- **Grön infrastruktur:** Området ligger inom värdestrakt för odlingslandskapet med utpekade värdekärnor för detta samt inom en värdestrakt för ädellövskog. I den ursprungliga delen av naturreservatet förekommer värdekärnor för ädellövskog.

4 Översikt av mål, skötselåtgärder och planerad markanvändning

4.1 Övergripande mål

Målet är att bevara, restaurera och utveckla ett mosaikartat och kulturpräglad betesmarksområde så att den biologiska mångfalden bevaras och utvecklas. Betesmarkerna ska vara välhävda och ska utgöras av träd- och buskrika betesmarker med varierande grad av öppenhet med inslag av solitärt växande träd. Det ska finnas välutvecklade blommande bryn och ett rikt blommande fältskikt med dominans av hävdgynnade arter.



Figur 12. Inslaget med träd och buskar är varierat och det finns ett flertal stenvägar som vittnar om forna tiders markanvändning.

4.2 Generella riktlinjer och skötselåtgärder

Förutom de generella riktlinjerna och åtgärderna finns det områdesspecifika sådana vilka redovisas i kapitel 5 under respektive skötselområde.

Betesmarkerna ska skötas med naturvårdsinriktad beteshävd, företrädesvis med nötkreatur. Bete med får är endast tillåtet tillfälligt som en restaureringsåtgärd. Betesperioden ska anpassas till naturvärdena men omfattar normalt tiden från början av april till slutet av november. Enligt reservatets föreskrifter är det förbjudet att ”släppa betesdjur under tidsperioden 1 december till 31 mars”. Bete kan tillfälligt ersättas med slåtter på de marker som är körbara. Det är viktigt att det avslagna materialet tas bort så att det inte uppstår någon ansamling av förna.

Ur naturvårdssynpunkt är det bra med ett varierat betestryck och betesperiod då detta gynnar både vegetationen, som då har större möjlighet att fröa av sig, och framför allt insekter som livnär sig på pollen och nektar. Om man under en längre tid har ett allt för hårt betestryck kan det gynna tillväxten av gräs på bekostnad av blommande örter och ett alltför svagt betestryck kan leda till förnaansamling som leder till uppluckring av grässvålen och beskuggning av hävdgynnade växter. Därför är det bra att ha en variation i både betestryck och betesperiod genom att vissa år senarelägga betespåsläppet eller genom att undanta vissa delar av betesmarken hela eller delar av betessäsongen.

Med tanke på de dynglevande insekterna får avmaskningsmedel inte användas och djur som behandlats med långtidsverkande preparat får inte beta på markerna.

För att minska risken för näringspåverkan på den hävdgynnade floran får tillskottsutfodring endast ske i samband med att djuren ska flyttas och i överenskommelse med reservatets förvaltare. Av samma anledning är det även olämpligt att sambeta med gödslade marker eftersom det blir en indirekt näringspåverkan.



Figur 13. Hävdgynnade arter som backtimjan, vänstra bilden, är känsliga för näringspåverkan och många insekter, bl a sexfläckig bastardsvärmare (högra bilden), är beroende av att det finns ett blommande fältskikt.

För att nå en så hög biologisk mångfald som möjligt ska man eftersträva att få ett så varierat träd- och buskskikt som möjligt. I unga- och medelålders bestånd av ek finns behov av åtgärder utförs för att gynna utvecklingen av solitära och grova vidkroniga ekar och för att få ökad solbelysning på träden.

För att öka mängden död ved kan träd som riskerar att växa upp i kronorna på värdefulla träd av ek och bok skadas så att de dör långsamt. Det kan bli en innebära att man ringbarkar dem eller kapar dem så att det blir en högstubbe. Ersättningsträd av ek väljs ut och gynnas i samband med röjningar. För att få förnyring av ek behövs god tillgång på ljus och skydd mot nedbetning. För att trygga kontinuiteten med ek i området kan det därför finnas behov av att skydda ersättningsträd av ek från nedbetning. Andra värdefulla träd såsom sälg, fågelbär och skogslönn ska gynnas vid skötselåtgärder.

Igenväxningsvegetation ska röjas bort löpande om betesdjuren inte betar ner det i tillräcklig omfattning. Markägaren/arendatorn ansvarar för den löpande skötseln av betesmarken efter reservatsförvaltarens godkännande. Röjningsmaterialet ska tas bort från de röjda ytorna eller eldas upp på platsen. Enstaka högar med ris, grövre grenar och stammar kan dock ligga kvar som faunadepåer i solbelysta lägen till fördel för insektslivet. Inget röjningsmaterial ska ligga kvar på de öppna före detta åkerlyckorna eller på odlingsrösen och stenmurar. Avverknings- och röjningsåtgärder ska ske under tider då de inte stör häckande fåglar.

Flera insekter som lever i marken är beroende av att det finns solig, varm och framför allt bar sand där de kan gräva sina bon. Sandödlan är också beroende av öppna sandiga ytor för solning och äggläggning. När sandmarkerna växer igen blir det en skuggigare miljö med ett svalare mikroklimat som följd. Vid behov bör därför åtgärder utföras på partier med sandig mark, framför allt i sydvästra delen, för att utvidga och bibehålla öppna sandiga ytor (sandblottor), figur 9. För att uppnå detta krävs någon typ av markstörning och/eller omrörning vilket kan ske på olika sätt, förslagsvis genom att harva, plöja, gräva och/eller schakta. Sandblottorna ska ej vara stora och ska inte påverka eventuell miljöersättning för betesmark. I viss mån bidrar även betesdjuren till en markstörning som är positivt ur naturvårdssynpunkt, men är oftast inte tillräckligt för att gynna sandmarksvärdena.

För att gynna hålhäckade fågelarter, och då särskilt stare, bör holkar sättas upp eftersom det är en brist på gamla träd med bohål i landskapet.

Hägnader bör i första hand utgöras av eltråd och ekstolpar.

4.3 Forn- och kulturmiljövård

Det finns inga registrerade fornlämningar inom området enligt Riksantikvarieämbetes fornsök men det finns kulturhistoriskt värdefulla lämningar såsom odlingsrösen och stenmurar som vittnar om den tidigare markanvändningen. Dessa lämningar är viktiga att bevara för framtiden så att man kan få förståelse för den historiska markanvändningen. Lämningarna är även viktiga miljöer för flera organismer och är således positivt för den biologiska mångfalden.



Figur 14. Dunge med björkar i områdets nordvästra del längs med vägen.

4.4 Konsekvenser av klimatförändringar

Klimatförändringar kan påverka områdets naturvärden och skötsel negativt genom:

- Ökad igenväxningstakt i betesmarkerna.
- Problem för betesdjuren med långvarig hetta och torka, samt med sjukdomar.
- Ökad mängd trädssjukdomar på grund av svamp- och insektsangrepp på lövträd och skyddsvärda träd.
- Ökning av främmande och/eller invasiva arter som kan konkurrera ut skyddsvärd flora och fauna både på land och i vattnet.

Tänkbara skötselåtgärder för att komma till rätta med eventuella problem orsakade av klimatförändringar:

- Igenväxning: röjning, slåtter, bränning, förlängd betessäsong, fler betesdjur.
- Problem för betesdjur: säkrad dricksvattenförsörjning, solskydd, betesplanering/fällindelning, härdiga raser, kompletterande skötsel (röjning, slåtter, bränning).
- Trädssjukdomar: gynnande och nyplantering av efterträdare, fler trädslag (inhemska och resistent sorter), handlingsplan för eventuell smitta, veteranisering (skapa gammeltträdkvaliteter genom specifik skötsel av yngre träd).
- Främmande arter: gynnande av inhemska arter, bekämpning av oönskade arter

5 Specifika mål och skötselåtgärder för skötselområdena

Området har delats in i två olika skötselområden.

- Skötselområde 1 – Trädklädd betesmark
- Skötselområde 2 – Öppen till halvöppen betesmark

5.1 Skötselområde 1 – Trädklädd betesmark

Beskrivning



Skötselområdet utgörs av de mer trädklädda delarna av betesmarksområdet på torr till frisk mark. Trädsiktet domineras av ung- och medelålders ek med inslag av björk, skogslönn, rönn, tall, bok, sälg, gran och fågelbär. En del av tallarna i östra delen är förhållandevis grova. Viss föryngring av ek, bok och skogslönn förekommer men är i regel betespåverkad. I busksiktet dominerar hassel med inslag av hagtorn, en och björnbär.

Figur 14. Delar av skötselområde 1 har ett förhållandevis tätt trädsikt

Krontäckningen är bitvis sluten men det finns även öppna gläntor. Flertalet ekar har på lång sikt potential att utvecklas till grova och vidkroniga träd om trädsiktet glesas ut. Eftersom markerna tidigare utgjorts av åker, skog eller trädklädd betesmark, med ett förhållandevis slutet trädsikt, utgörs fåltsiktet till största delen av triviala arter. Där krontäckningen är hög är fåltsiktet gräsdominerat med inslag av skogsarter såsom ekorrhör men i gläntorna kan man dock finna de mer hävdgynnade arterna ljung, backsmultron, gulmåra, bockrot, käringtand, ärenpris, stenmåra, fårsvingel och vårbrodd.

Bevarandemål

Skötselområdet ska utgöras av trädklädd betesmark som domineras av ek med inslag av andra naturvårdsintressanta träd- och buksarter. Området ska vara präglad av beteshävd, företrädesvis med nötkreatur, och vegetationen ska på lång sikt domineras av hävdgynnade arter som är typiska för naturbetesmarker. Skadlig påverkan av näringstillförsel, tillskottsutfodring och förnaansamling ska inte förekomma. Det ska finnas vidkroniga grova träd av framför allt ek och bok och föryngring av dessa samt hålträd, död ved och bärande och blommande buskar. Skötselområdet ska ha ett

träd- och buskskikt med en varierad kron-täckning på mellan 30 - 75 % och det ska finnas inslag med öppna gläntor. Gran eller andra främmande trädslag eller invasiva arter ska inte förekomma.



Figur 15. I de öppnare delarna av skötselområde 1 finns inslag med friska enbuskar som hör till de gamla naturbetesmarkerna.

Restaureringsåtgärder

- Successiv utglesning i trädskiktet för att gynna utveckling av grova vidkroniga ekar och andra naturvårdsintressanta träd såsom tall, sälg, fågelbär och skogslönn. I första hand ska björk avverkas. Blommande och bärande träd och buskar (även enbuskar) ska gynnas vid skötselåtgärder. Viss mängd avverkade träd ska ligga kvar som lågor eller faunadepåer men inte i sådan omfattning att det påverkar betet eller fältskiktet negativt.
- Veteraniseringsåtgärder⁴ på ek för att öka mängden död ved eller andra värdefulla strukturer.
- Ringbarkning eller avverkning av yngre eller medelålders träd som växer upp i kronor på ekar som ska utvecklas till vidkroniga träd.

Skötselåtgärder

- Regelbunden beteshävd, företrädesvis med nöt, så att ingen skadlig förnaansamling uppstår. Bete med får kan förekomma i restaureringssyfte för att få bukt med eventuell igenväxning i buskskiktet.
- Vid behov röjning av igenväxningsvegetation och uppkommande sly. Röjningsrester ska tas bort eller brännas upp på områden med trivial flora.

⁴ Veteranisering är ett samlingsbegrepp för skötselåtgärder med syfte att skapa gammelträdsqualiteter i träd som normalt endast uppkommer vid hög ålder, t ex död ved, håligheter, savflöde mm.

5.2 Skötselområde 2 – Öppen till halvöppen betesmark

Beskrivning

Skötselområdet utgörs av de delar av betesmarksområdet som är helt öppet eller med ett relativt glest träd- och buskskikt. En stor del av området har utgjorts av åkermark eller kulturbetesmark i sen tid vilket avspeglar sig i fältskiktet. Den rika förekomsten av stenmurar vittnar också om att markerna brukats på olika sätt. De delar av området som har brukats som betesmarker sedan en lång tid tillbaka har mer karaktären av naturbetesmark och utgörs av något stenig och tuvig mark med inslag av träd och buskar. Det är framför allt på dessa delar som de hävdgynnade arterna



förekommer, t ex gullviva, prästkrage, gulmåra, gråfibbla, bockrot, ljung, knägräs, blodrot, ärenpris, knippfryle, vårbrodd och fårsvingel. I övrigt förekommer liten blåklocka, skogsklöver, stormåra, äkta johannesört, åkervädd, rölleka, bergssyra, harklöver, grusstarr, piggstarr, luddtåtel, hundäxing och knylhavre. Området i sydvästra delen består av sandig mark med ett värdefullt fältskikt även om det brukats som åker i relativt sen tid. Här finner man

Figur 16. Skötselområde 2 består till stor del av tidigare åkerytor som avgränsas av stenmurar. Inslaget med träd och buskar varierar.

arter som backtimjan, blåmonke, backnejlika och tjärblomster och det finns inslag med sandblottor som bör bibehållas och utvecklas för att gynna sandmarksvärdena, exempelvis insekter och sandödla, se figur 9. Träd- och buskskiktet är varierat både vad gäller artsammansättning och täckningsgrad. I trädskiktet förekommer ek, björk, asp, ask, sälg, skogslönn och enstaka unga betespåverkade granar. I norra delen finns några relativt grova aspar och sälgar men i övrigt saknas grova träd. I buskskiktet förekommer hassel, nyponros, en, hagtorn, björnbär och slån.

Bevarandemål

Skötselområdet ska utgöras av en mosaik av öppna och träd- och buskbeklädda partier där cirka 50% av skötselområdet ska utgöras av öppen mark. Det ska finnas inslag med grova solitära lövträd, företrädesvis ek, bok, sälg och skogslönn och ett blommande och bärande buskskikt. Området ska vara präglad av beteshävd, företrädesvis med nötkreatur, och vegetationen ska på lång sikt domineras av hävdgynnade arter som är typiska för naturbetesmarker. Skadlig påverkan av näringstillförsel, tillskottsutfodring och förnaansamling ska inte förekomma. Strukturen av åkerlyckorna ska framträda tydligt och förekomst av vedartad igenväxningsvegetation och konkurrenskraftiga ohävdarter såsom t ex hundkex ska vara ringa. Gran eller andra främmande trädslag eller invasiva arter ska inte förekomma.

Restaureringsåtgärder

- Viss utglesning i trädskiktet, framförallt björk, i nordöstra och södra delen av skötselområdet. Merparten av virket som uppkommer i samband med åtgärden ska tas bort för att inte påverka betet, men viss mängd ska ligga kvar som faunadepåer, både i skuggiga och soliga lägen. Helt öppen mark som är fd. åkerlyckor ska dock vara fria från faunadepåer och lågor.

Skötselåtgärder

- Regelbunden beteshävd, företrädesvis med nötkreatur, så att ingen skadlig förnaansamling uppstår. Bete med får kan förekomma i restaureringssyfte för att få bukt med eventuell igenväxning i buskskiktet.
- Vid behov kan betet ersättas eller kompletteras med slätter på öppna ytor. Vid slätter är det viktigt att det avslagna materialet tas bort.
- Åtgärder för att skapa och bibehålla mindre sandblottor om djurens tramp inte är tillräckligt.
- Rövning av igenväxningsvegetation och uppkommande sly vid behov. Rövningrester ska tas bort eller brännas upp på områden med mer trivial flora.

6 Friluftsliv

Området ligger ca 5 km söder om Degeberga tätort och får därmed anses vara förhållandevis tätortsnära. Det går inte att nå området med buss. Den utökade delen utgörs av betesmark och det finns inga stigar i området och är därmed inte ett lämpligt område att utveckla för besökare. I övrigt hänvisas till skötselplanen för det befintliga naturreservatet från 2015.

7 Jakt

Inga inskränkningar finns i jakträten.

8 Utmärkning av naturreservatets gräns

Gränsutmärkning ska utföras enligt Naturvårdsverkets anvisningar snarast efter att beslut om bildande av naturreservat har vunnit laga kraft. Gränsmarkeringar underhålls och förnyas vid behov. Miljövänligt material eftersträvas för gränsutmärkningsstolpar och skyltar.

9 Tillsyn

Länsstyrelsen ansvarar för regelbunden tillsyn av reservatet.

10 Dokumentation och uppföljning

10.1 Uppföljning av bevarandemål och skötselåtgärder

Uppföljning av bevarandemål ska ske i enlighet med de anvisningar som Naturvårdsverket utfärdar. Skötseln av naturreservatet följs upp kontinuerligt så att bevarandemål och syfte med naturreservatet uppnås. Länsstyrelsen ansvarar för uppföljning och avrapportering av skötselåtgärder.

10.2 Revidering av skötselplanen

Skötselplanen gäller tills vidare, dock kan uppföljning av bevarandemålen medföra att skötselåtgärder måste anpassas efter ny kunskap.

11 Kostnadsansvar och prioriteringar

Om det utgår annan statlig ersättning för skötsel av marker, t.ex. miljöersättning, ersättning för restaurering etc. kan inte föreslagna skötselåtgärder (eller motsvarande åtgärder) utföras eller finansieras av reservatsförvaltningen.

Tabell 1. Sammanfattning och prioritering av skötselplanens åtgärder. Prioritering inom intervall 1–3 där 1 är högsta prioritet att genomföra.

Skötselåtgärd	Tidpunkt	Skötselområde	Kostnads- och åtgärdsansvarig	Prio	Upplysningar
Markskötsel					
Bete	Årligen	1, 2	Markägaren/arendatorn	1	Företrädesvis med nöt.
Utglesning i trädskiktet	Snarast	1, 2	Förvaltaren	1	Inga markskador får uppkomma
Ev. veteraniseringsåtgärder på ung- och medelålders ek	Inom 5 år, därefter vid behov	1	Förvaltaren	2	Inga markskador får uppkomma
Fortlöpande röjningar av igenväxningsvegetation	Löpande	2	Markägaren/arendatorn	1	Efter förvaltarens godkännande
Anläggningar					
Uppsättning och underhåll av informationsskyltar	Snarast, sedan löpande	-	Förvaltaren	1	
Uppsättning och underhåll av gränsmarkering	Snarast, sedan löpande	Hela området	Förvaltaren	1	

12 Rödlistade arter

Tabell 2. Förekomst av rödlistade arter uppdelade enligt Artdatabankens kategorier: Nationellt utdöd (RE); Akut hotad (CR); Starkt hotad (EN); Sårbar (VU); Nära hotad (NT); Kunskapsbrist (DD), (Artdatabanken 2020) samt övriga naturvårdsintressanta arter. Nedanstående artförteckning innehåller 5 rödlistade arter.

Art	Kategori	Fridlyst	Inventeringsdatum	Källa/ Uppgiftslämnare
Kärlväxter				
Dvärgjohannesört	EN	ja	2009	Artportalen
Åkerkulla	NT	-	1998	Artportalen
Klofibbla	NT	-	1999	Artportalen
Backtimjan	NT	-	1998, 2015, 2022	Artportalen, fältnoteringar ⁵
Månlåsbräken	NT	-	1999	Artportalen
Hedblomster	VU	ja	2022	Fältnoteringar
Svampar				
Kantarellmussling	-	-	2022	Fältnoteringar
Kräddjur				
Kopparödla	-	ja	2015	Artportalen
Insekter				
Sexfläckig bastardsvärmare	NT	-	2022	Fältnoteringar

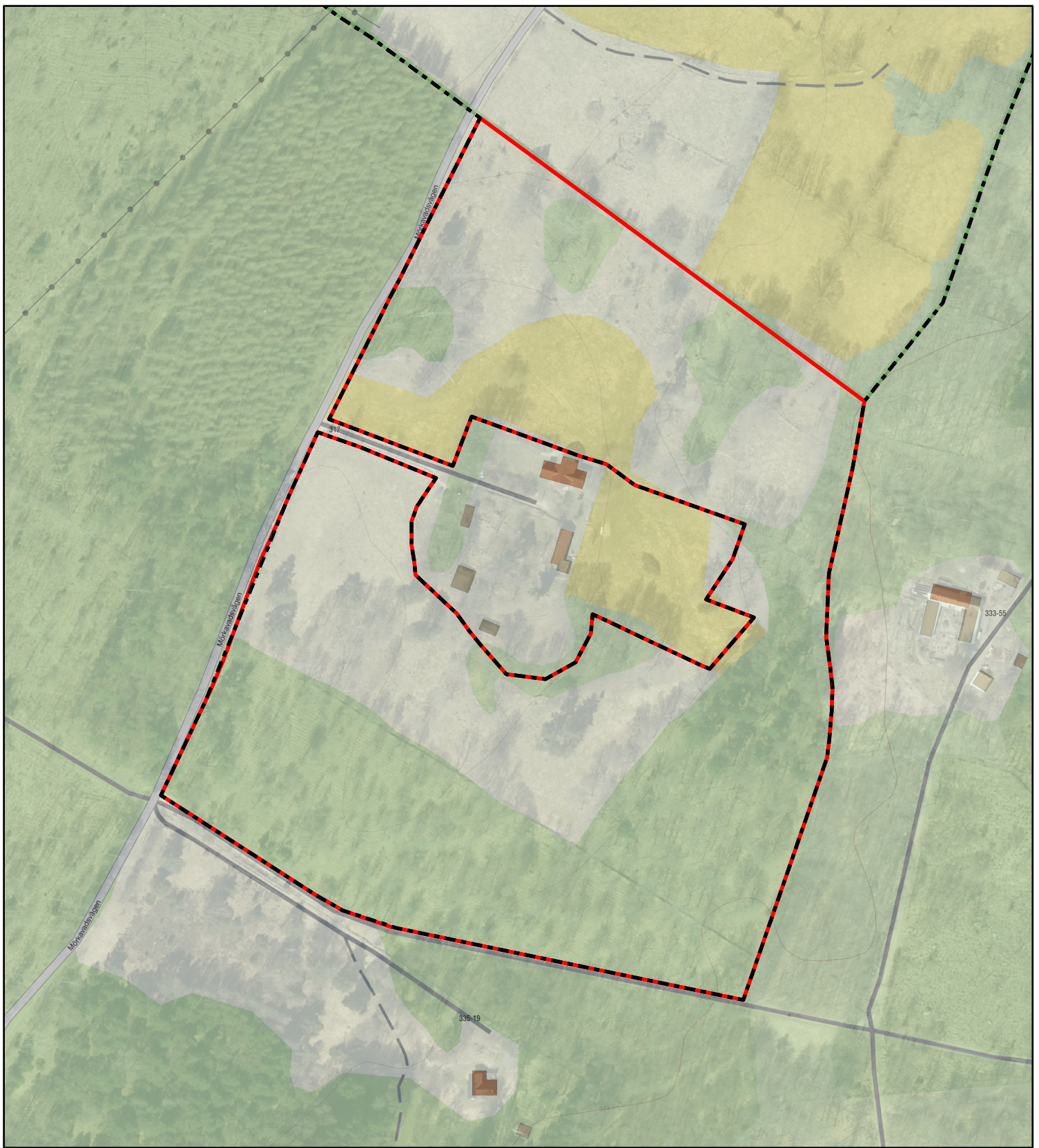
13 Källor

Kartor:

- Gerhard Buhrmans Skånekarta från 1687
- Skånska rekognoseringskartan, 1820, Originalen finns på Krigsarkivet
- Häradsekonomiska kartan 1930, Rikets allmänna kartverks arkiv
- Flygfoto 1940, Lunds universitet
- Övriga kartor och bakgrundskartor, Lantmäteriet © Geodatasamverkan

Artdatabanken 2020. Rödlistade arter i Sverige 2020. ArtDatabanken, SLU, Uppsala.
Riksantikvarieverkets fornsök

⁵ Noteringar vid fältarbete i samband med bildandet av naturreservatet



Bilaga A. Områdeskarta för den utökade delen Naturreservatet Ekedala, Kristianstad kommun

- Utökning av naturreservatet
- Naturreservatets gräns

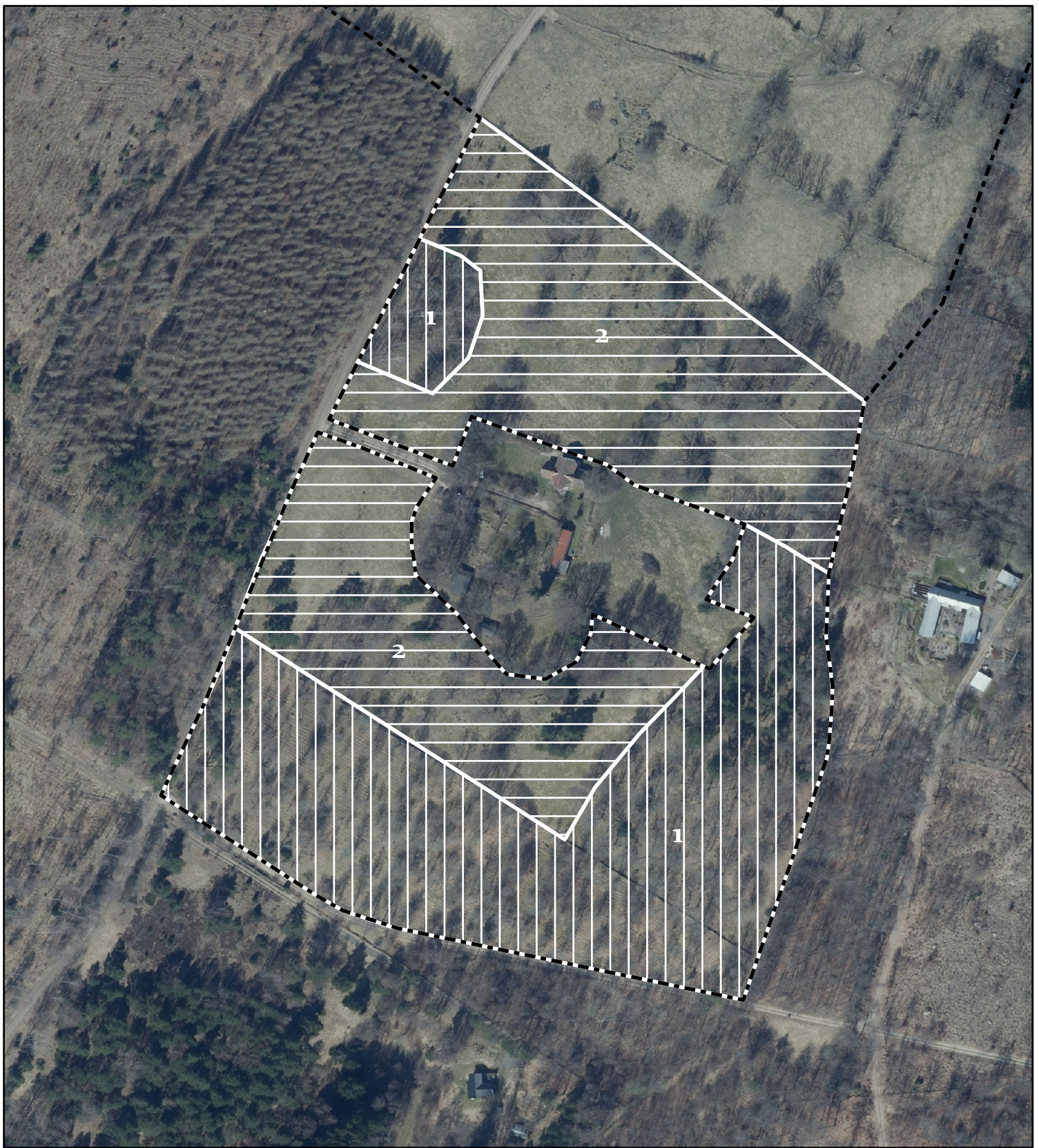
0 50 100 150 Meter



Länsstyrelsen
Skåne

Illustrationskarta till skötselplan för
naturreservatet Ekedala
Tillhör Länsstyrelsens beslut
dnr 511-2917-2023




© Länsstyrelsen Skåne
© Lantmäteriet Geodatasamverkan



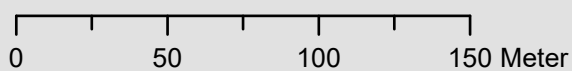
Bilaga B. Skötselområdeskarta för den utökade delen Naturreservatet Ekedala, Kristianstad kommun



Länsstyrelsen
Skåne

-  Naturreservatets gräns
-  Skötselområde 1 - Trädklädd betesmark
-  Skötselområde 2 - Öppen till halvöppen betesmark

Illustrationskarta till skötselplan för
naturreservatet Ekedala
Tillhör Länsstyrelsens beslut
dnr 511-2917-2023



© Länsstyrelsen Skåne
© Lantmäteriet Geodatasamverkan



Länsstyrelsen
Skåne

www.lansstyrelsen.se/skane



Sammanställning av remissyttranden samt Länsstyrelsens bemötande

Trafikverket: Trafikverket har tagit emot rubricerat ärende för yttrande. Naturreseptatet angränsar inte till statlig infrastruktur och Trafikverket har inget att erinra.

Sveriges geologiska undersökning (SGU): Sveriges geologiska undersökning (SGU) avstår från att yttra sig.

Skogsstyrelsen: Vi ser positivt på att naturvärdena i områdena skyddas långsiktigt enligt presenterat underlag och tillstyrker förslagen till geografisk utökning och ändrade föreskrifter.

Skogsstyrelsen ansvarar för frågor om skogsbruket och har till uppgift att verka för att landets skogar sköts på ett sådant sätt att de skogspolitiska målen nås. Skogsstyrelsen är tillsynsmyndighet, enligt skogsvårdslagen och delar av miljöbalken gällande skogliga åtgärder på skogsmark (mark som lyder under SVL.). Vidare ingår bland våra uppgifter att medverka i frågor om samhällsplanering för en hållbar utveckling och hushållning med naturresurser.

Skanova (Telia Company) AB: Skanova har inget att erinra mot förslaget.

Energidistribution AB (E.ON): E.ON Energidistribution AB (E.ON) har tagit del av inkomna handlingar i ovan rubricerat ärende och följande synpunkter. E.ON noterar undantag från föreskrifter, och tillstyrker förslag till beslut om naturreseptat under förutsättning att nedanstående yrkanden om ändringar i föreskrifter införs, i annat fall motsätter sig E.ON förslaget till beslut.

Yrkanden

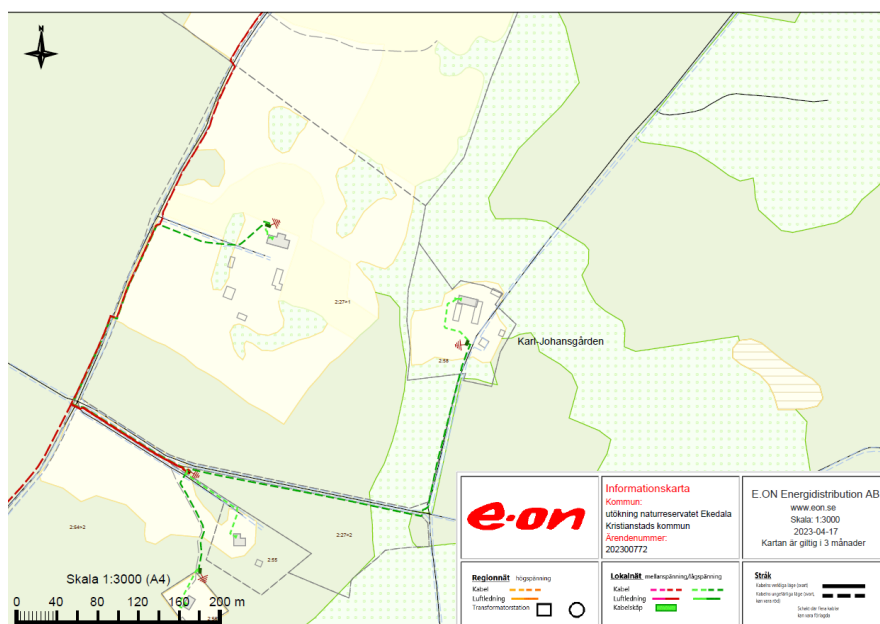
Att det i undantagen från föreskrifter framgår att:

- Normalt underhåll omfattar även skogligt underhåll, samt grävning/schaktning vid behov
- Motordrivna maskiner tillåts i, till och från ledningsstråket, även innefattande parkering av fordon
- Det ska framgå i föreskrifterna att förändring av elnätet får tillståndsprövas

Postadress	Besöksadress	Telefon / Fax	Bankgiro	E-post och webb	Sociala medier
205 15 Malmö	Södergatan 5	010-224 10 00 vx	102-2847	skane@lansstyrelsen.se	Facebook: lansstyrelsenskane
291 86 Kristianstad	Ö Boulevarden 62 A	010-224 11 00		www.lansstyrelsen.se/skane	Twitter: @lstskane

Bakgrund till yrkande

Inom det föreslagna naturreservatsområdet har E.ON markförlagd låg- och mellanspänningskabel mark, se bifogad karta.



Underhåll och reparation

För att säkerställa ellagens krav på säkra, tillförlitliga och effektiva elleveranser (3 kap. 1 § ellagen) måste E.ONs underhåll av elledningar även fortsättningsvis kunna genomföras och bedrivas på ett rationellt och kostnadseffektivt sätt.

Vid kabel- och linjefel eller andra typer av fel är det nödvändigt att få reparera ledningar. För att kunna utföra nödvändig drift och nödvändigt underhåll samt reparation av ledningarna är det en förutsättning att motordrivna maskiner kan framföras i samt till och från ledningsgatan och ledningsstråket. Detta innebär att schaktning/grävning måste få utföras där reparation och underhåll krävs. Med hänsyn till det ovan framförda är det viktigt att det tydligt framgår av föreskrifternas undantag att körning men även parkering får ske för underhåll av ledningarna

E.ON noterar att akuta underhållsåtgärder kan ske efter att arbetet inletts, dock senast inom en arbetsdag. E.ON önskar att man får tre dagar på sig att anmäla arbetet. Detta eftersom att det vid stora stormar eller liknande inte kan finnas möjlighet att hinna anmäla på en dags tid.

Anslutningsplikt

Om det i framtiden blir aktuellt med förändring av elnätet och/eller nyanslutning inom eller i närheten av området, bör det framgå i reservatföreskrifterna att



förändring av elnätet får tillståndsprövas. När en begäran om utökning av elnätet görs har E.ON har anslutningsplikt och kan inte neka en anslutning till elnätet.

Övrigt

Om vägar kommer att spärras av med exempelvis bommar måste E.ON få tillgång till nycklar eller koder så att passage för drift och underhåll av ledningen kan ske.

E.ON förutsätter att hänsyn tas till ovanstående synpunkter samt att vi i fortsättningen kan sköta om våra anläggningar enligt gällande föreskrifter och standarder.

Länsstyrelsens bemötande: De undantag från föreskrifterna som finns ger utrymme för åtgärder som behövs för normalt underhåll vilket även kan vara skogligt underhåll och grävning. Det finns ingen föreskrift som reglerar körning av motordrivna fordon men terrängskörningslagen gäller.

En förändring av elnätet som inte är att betrakta som normalt underhåll är en dispenspliktig verksamhet och kan inte undantas i reservatsbeslutet.

Önskemål om att ändra i undantag till A- och C-föreskrifter vad gäller drift och underhåll av ledningar ändras till fem dagar vilket är enligt de rutiner vi numera har i nybildade naturreservat. Ändringen kommer att gälla för hela reservatet.

C4 Energi AB: C4 Energi har inga synpunkter på ärende 511-2917-2023 Ekdala Naturreservat

Lunds botaniska förening (LBF): Undertecknad har på uppdrag av Lunds Botaniska Förening tagit del av förslaget. Föreningen har inget att erinra mot den geografiska utökningen och de ändrade föreskrifter som föreslås. De föreslagna åtgärderna bör ha goda förutsättningar att bevara den biologiska mångfalden på såväl kort som lång sikt.

Det är synnerligen viktigt med fortsatt och utökad hävd – det kanske finns förutsättningar för dvärgjohannesörten att åter etablera sig i området – men vi känner viss tveksamhet till åtgärden ”Inplantera för området lämpliga hotade och sällsynta arter, som är kopplade till ädellövskog”. Vilka arter kan komma ifråga och finns det tillräckligt lokala provenienser att tillgå ifall man väljer den åtgärden?

Länsstyrelsens bemötande: Eftersom detta beslut enbart är ett beslut om utökning av ett befintligt naturreservat är det syftet i det befintliga naturreservatet som även gäller för den utökade delen. I det ursprungliga naturreservatet förekommer det naturskogsliknande ädellövskog som motiverar föreslagen åtgärd i syftet. Den finns



med för att ange att det i framtiden kan bli aktuellt med att införa inhemska arter som annars riskerar att dö ut och avser inte någon speciell art. Vid en eventuell inplantering kommer Länsstyrelsen att sträva efter att använda så lokalt material som möjligt.



HUR MAN ÖVERKLAGAR LÄNSSTYRELSENS BESLUT

Om du vill överklaga Länsstyrelsens beslut ska du skriva till Regeringen, Klimat- och näringslivsdepartementet. Överklagandet ska dock skickas till skane@lansstyrelsen.se eller Länsstyrelsen Skåne, Miljöavdelningen, 205 15 MALMÖ.

Tid för överklagande

Överklagandet ska ha kommit in till Länsstyrelsen senast den 7 juli 2023. Om den som vill överklaga beslutet företräder det allmänna ska överklagandet dock ha kommit in tre veckor från den dag då beslutet meddelades.

Innehåll

Överklagandet ska vara skriftligt. I överklagandeskrivelsen ska ni ange:

- vilket beslut ni överklagar, beslutets datum och ärendenummer (diarienummer),
- på vilket sätt ni vill att beslutet ska ändras,
- er adress, telefonnummer och eventuell e-postadress,
- eventuella handlingar eller annat som stödjer er mening.

Ytterligare upplysningar

Behöver ni veta mer om hur ni ska göra kan ni ringa till Länsstyrelsen, telefon 010-224 10 00 (växel).