



NATURRESERVAT I ÖREBRO LÄN

Stora Kortorp



Foto: Rolf Wedding

Naturreseptat Stora Kortorp består av ett ålderdomligt odlingslandskap mitt i den stora skogsbygden söder om Närkeslätten. Betande djur håller numera gårdens gamla åkrar och ängsmarker öppna, till glädje för alla de specialanpassade växter som rotat sig här sedan länge. I områdets småvatten trivs många grodor och salamandrar.

En artrik oas med lång historia

Reservatet ligger som en liten, öppen ö mitt i ett stort barrskogsområde och består främst av betesmarker som tidigare varit åkrar och ängar. Markerna kring Kortorp har varit öppna och brukade under lång tid. Fornfynd i trakten vittnar om mänsklig närvaro sedan förhistorisk tid. Idag är det svårt att föreställa sig att det för bara hundra år sedan fanns otaliga torp med tillhörande åkrar och ängar här i skogsbygden. Torpen hörde alla till det närliggande järnbruket Skogaholm och försåg bruket med såväl arbetskraft som transporter och koltillverkning. Idag är de flesta av torpen rivna och markerna igenplanterade med skog. Det öppna landskapet kring Stora Kortorp är därför extra viktigt att bevara. Inte minst för att gräsmarker som hävdas genom slåtter eller bete, hör till landets mest artrika men stadigt minskande naturmiljöer

Variationsrikedom

Betesmarkerna i Stora Kortorp varierar från torra partier med berghällar till fuktiga miljöer med bäckraviner och öppna vattenytor. Markens växtlighet rymmer en stor artrikedom. Här finns blommande örter som liten blåklocka, svartkämpar, kattfot, blåsuga,



jungfrulin och mandelblom. Bland sällsyntheterna hittar vi ängsstarr, slåttergubbe och sommarfibbla. I söder påverkas växtligheten av underliggande basiska bergarter. På hållarna växer svartbräken, kruskalkmossa och hällebräken och i skogskanten kalkgynnade arter som trolldruva, tibast och hassel. Stagg, darrgräs, knägräs och hirsstarr är några av områdets gräs och halvgräs.

Trädsafari och grodspäning

Björk är det vanligaste trädslaget men här finns bland annat även säl, oxel, apel, lönn, hägg, jolster och körsbär. Och gran och tall förstås. Bland buskarna är enen klart vanligast. I väster finns flera småvatten. De är populära tillhåll för bland annat större vattensalamander, liksom vanlig groda, åkergröda samt mindre vattensalamander. Den varierade miljön gör att många fåglar trivs i området, som enkelbeckasin, trana, göktyta, hackspettar och stenknäck. Morkullan med sin kamouflerade fjäderdräkt är svår att få syn på. På vårvällarna hörs hannens lockrop, ett ”kniisp” följt av ett knorrande ljud.

Reservatsfakta

Beslutsår: 2020

Areal: 23,6 hektar

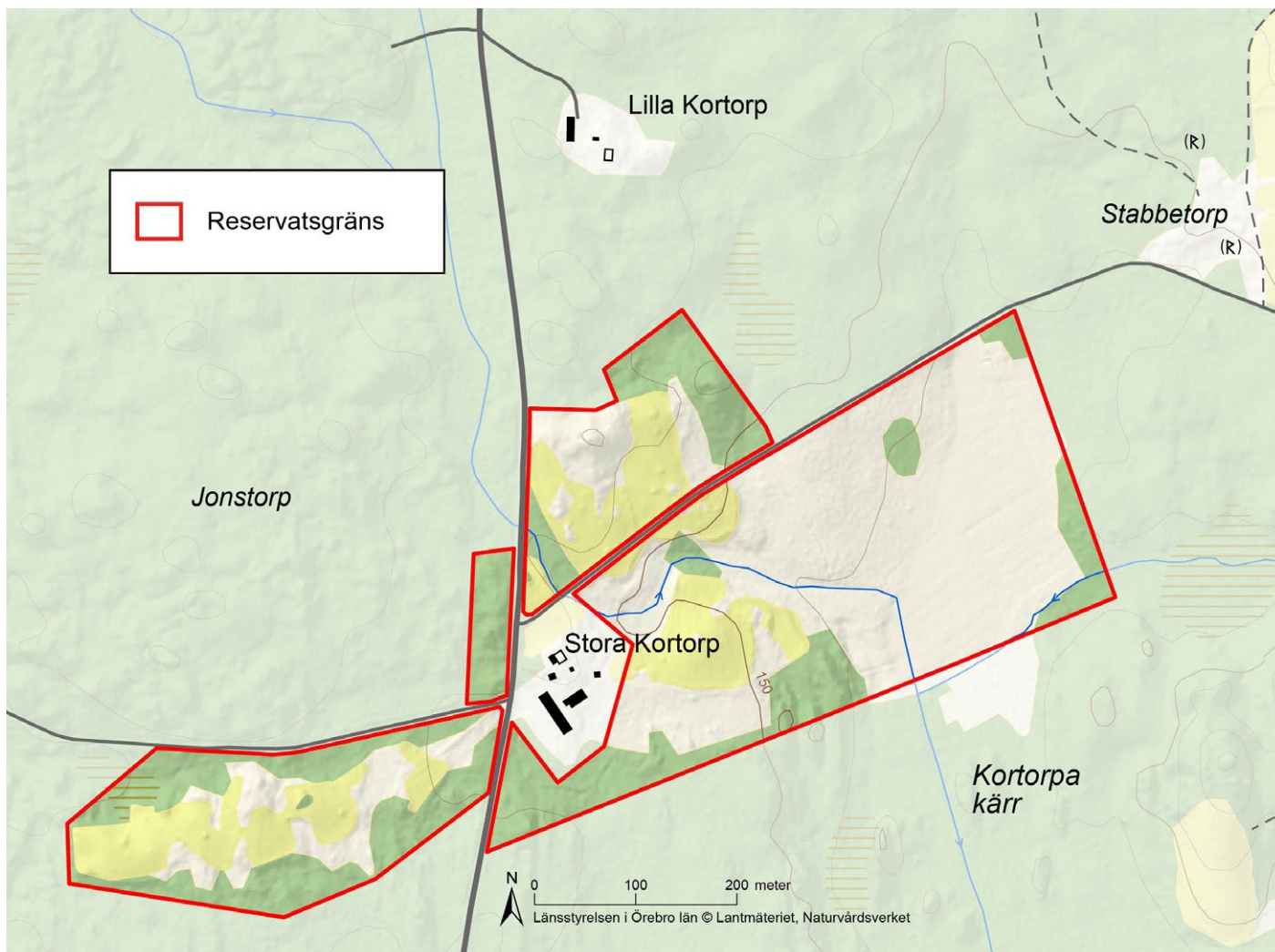
Området ingår i EU:s nätverk av skyddad natur, Natura 2000

Markägare: Enskild och Sveaskog

Reservatsförvaltare: Länsstyrelsen



Länsstyrelsen
Örebro län



I naturreservatet är det förbjudet att:

- borra, hacka, spränga, gräva, rista, måla eller på annat sätt skada berg, jordytan, sten eller block, eller att flytta eller bortföra sten eller block,
- framföra motordrivna fordon annat än på vägar,
- fälla, bortföra eller på annat sätt skada levande eller döda, stående eller omkullfallna träd och buskar,
- elda,
- skada vegetationen t ex genom att plocka eller gräva upp växter såsom ris, gräs, örter, mossor eller lavar och svampar, rida förutom på vägar,
- utan Länsstyrelsens tillstånd samla in växter, djur, lavar eller svampar,
- utan Länsstyrelsens tillstånd sätta upp permanent tavla, skylt, affisch, eller därmed jämförlig anordning eller att snitsla spår,
- utan Länsstyrelsens tillstånd använda området för organiserad tävling eller övning, lägerverksamhet eller liknande,

- utan Länsstyrelsens tillstånd utföra vetenskapliga undersökningar eller bedriva miljöövervakning som innebär markering, insamling, fångst eller annan påverkan på naturmiljön,
- utan Länsstyrelsens tillstånd medföra hund i betesfällor med betande djur.

Men det är tillåtet att:

- plocka bär, matsvamp och blommor för eget behov, dock ej fridlysta eller rödlistade arter.

Vägbeskrivning

Naturreservatet Stora Kortorp ligger cirka 14 km sydost om Hallsbergs tätort. Från Hallsberg: kör Östra Storgatan österut och sväng höger vid skylt mot Pålsboda (väg 633). Efter knappt 5 km, sväng höger vid skylt mot Skogaholm (väg 634) och fortsätt söderut. Passer Skogaholm och därefter är det drygt 5 km tills du är framme vid naturreservatet. Sväng vänster innan gårdbyggnaden och parkera på vänster sida efter ca 300 m.