



Jijnjevaerie sameby

Beslut om skydds jakt efter lodjur inom Jijnjevaerie sameby

Beslut

Länsstyrelsen beslutar att bevilja skydds jakt efter ett (1) lodjur inom Jijnjevaerie sameby och att beslutet omfattas av de villkor som följer.

Beslutet gäller utan hinder av att det överklagas. Hur beslutet kan överklagas framgår av bilaga 1.

Villkor

När får skydds jakten bedrivas?

Skydds jakten får bedrivas under tiden från och med 31 januari 2025 till och med 13 februari 2025. Skydds jakten får genomföras under hela dygnet.

Varje jakt tillfälle initieras av Länsstyrelsen. Länsstyrelsen ska inför varje jakt tillfälle kontaktas på telefon **010-225 30 40**. Skydds jakten avlyses om tillåtet antal lodjur fällts eller påskjutits innan jakttiden löpt ut.

Länsstyrelsen äger rätt att omedelbart avlysa jakten om förutsättningarna för skydds jakt förändras eller om jakt förhållandena förändras på ett sådant sätt att jakten inte kan genomföras i enlighet med gällande bestämmelser samt villkoren i detta beslut.

Var får skydds jakten bedrivas?

Skydds jakten får endast bedrivas inom det jaktområde som förevisas enligt bilaga 2.

Skydds jakt får ske på annans mark.

Länsstyrelsens personal som finns på plats får besluta att jakt som påbörjats i det angivna området får fullföljas även utanför området.

Vilka djur får fällas?

Totalt får ett (1) lodjur fällas.

Lodjurshonor med unge/ungar är fredade. Endast ensamma djur får fällas och jakt ska föregås av bakspårning enligt följande: En spårlopa på minst en (1) kilometer ska bakspåras innan jakt får påbörjas.

Kortare avbrott i spårningen tillåts, dock får ett avbrott maximalt upp gå till 100 meter. Spårlopan ska följas hela sträckan och jägaren skall försäkra sig om att det är ett ensamt lodjur som bakspåras. Vid misstanke om att flera lodjur spåras får jakt inte påbörjas. Om jakten påbörjats och misstanke uppstår om att det rör sig om flera djur ska jakten omedelbart avbrytas.

Vilka får genomföra skyddsjakten?

Länsstyrelsen i samråd med samebyn utser jaktledare. Jaktledaren får utse ett begränsat antal personer som får delta i skyddsjakten. Länsstyrelsens kontaktperson nås via Länsstyrelsens rovdjurstelefon **010-225 30 40**.

I det fall Länsstyrelsen deltar agerar Länsstyrelsen som jaktledare.

Jaktledarens ansvar

Jaktledaren ansvarar för att:

- vid varje jakttillfälle informera Polismyndigheten på **010-569 15 89** när skyddsjakten påbörjas samt vid skyddsjaktens slut. Vid jaktens start ska följande uppgifter lämnas: jaktledarens namn och telefonnummer samt vart jakten utförs
- Polismyndigheten ska även kontaktas om djur fällts eller påskjutits.
- om möjligt informera berörda markägare och jakträttshavare om skyddsjakten
- vid behov kunna uppvisa dokumentation på vilka personer som deltagit vid respektive jakttillfället
- försäkra sig om att en hund som är särskilt tränad i att spåra vilt kan finnas på skottplatsen inom högst två timmar från påskjutningen
- jakttagarna använder sådana kommunikationsmedel under skyddsjakten så att villkoren i detta beslut kan uppfyllas
- samtliga jakttagare känner till beslutet och dess villkor i sin helhet

Jaktmedel och jaktmetoder

I Naturvårdsverkets föreskrifter om vapen, vapentillbehör och ammunition för jakt (NFS 2023:8) anges vilka vapen och kulpatroner som får användas vid jakt efter lodjur.

De utsedda jaktdeltagarna får, utan närvaro av Länsstyrelsens fältpersonal, söka efter samt ringa djuren med motorfordon. Om behov av ompostering finns får utsedd jaktledare och utsedda jaktdeltagare frakta vapen på skoter i terräng.

Förföljande och avlivning från snöskoter får endast utföras av personal särskilt utsedd av Länsstyrelsen.

Skyddsjakten får bedrivas med hjälp av hund. Under ett och samma dygn får maximalt två (2) hundar släppas efter ett och samma lodjur.

Anmälan om fällt eller påskjutet djur

Jaktledaren ska omedelbart och senast inom en timme från det att ett lodjur fällts eller påskjutits anmäla detta till Länsstyrelsens rovdjurstelefon **010-225 30 40** samt Polismyndigheten på **010-569 15 89**.

Påskjutning definieras enligt följande: skott har avlossats mot och med avsikt att fälla ett djur och det har inte konstaterats att djuret har fällts.

Vid anmälan om fällt eller påskjutet djur ska följande uppgifter anges:

- Skyttens namn och telefonnummer
- Jaktledarens namn och telefonnummer
- Tidpunkt för att djuret fällts eller påskjutits
- Koordinater för den plats djuret fällts eller påskjutits

Jaktledaren ska omedelbart avlysa jakten om tillåtet antal lodjur fällts eller påskjutits med stöd av detta beslut.

Platsundersökning och eftersök

Den som påskjutit ett djur ansvarar tillsammans med jaktledaren för att eftersök genomförs om platsundersökningen eller andra omständigheter visat att det påskjutna djuret är skadat.

Eftersök ska genomföras tills dess:

- djuret påträffas dött,
- djuret påträffas skadat och avlivas,
- djuret inte kan anträffas

Den som påskjutit ett djur samt jaktledaren ska redovisa för Länsstyrelsens besiktningsperson hur platsundersökning och eventuellt eftersök genomförts.

Jaktledaren ska uppvisa skottplatsen för Länsstyrelsens besiktningsperson och tillsammans med besiktningspersonen och den som påskjutit djuret genomföra en fältkontroll och följa upp vad som skett efter skott. Jaktledaren ska tillsammans med besiktningspersonen dokumentera platsundersökning och eftersök på blankett R3 Påskjutet rovdjur – platsundersökning och eftersök.

Länsstyrelsen beslutar om ett påskjutet djur ska avräknas i enlighet med beslutet eller inte. Påskjutet djur avräknas såvida det inte har påvisats genom fältkontrollen att djuret är oskadat.

Hantering av fällt djur

Länsstyrelsen ska besikta det fällda djuret. I samband med besiktning ska Länsstyrelsen ta prover från djuret enligt delegeringsbeslut NV-01088-23.

Skinnet från det fällda djuret, förutsatt att skyddsjakten skett i enlighet med gällande lagstiftning och villkoren i detta beslut, tillfaller jakträttshavaren. Jakträttshavaren har rätt att överlåta skinnet till annan. Vid besiktningen märks skinnet från det fällda djuret med microchip som bevis på att det fällts lagligt.

Jakträttshavaren har också möjlighet att återfå kranium efter det att skrotten skickas till Statens Veterinärmedicinska Anstalt (SVA) för undersökning, det ska då markeras i blanketten som skickas till SVA. I det fall jakträttshavaren inte vill ha hela eller delar av djuret eller inte går att återfinna inom rimlig tid omhändertas hela djuret av Länsstyrelsen för vidare transport till SVA.

I det fall djuret fälls på statlig mark får skinn och kranium tillfalla samebyn. Om samebyn inte gör anspråk på det fällda djuret omhändertas djuret av Länsstyrelsen.

Bakgrund

Ansökan

Jijnjevaerie sameby ansökte den 31 januari om skydds jakt på ett lodjur i området kring Mårdsjön och Skyttmon.

Enligt sökanden upptäcktes spåren vid Stuguberget, söder om Skyttmon. Samebyn samt personal från Länsstyrelsen har ringat lodjuret mitt i renhjorden. Den berörda vintergruppen har haft stora problem under vintern kopplade till lodjursstammen i området och sökanden är orolig för att skadorna i området ska fortsätta för det fall lodjuret tillåts vara kvar. Inga ytterligare skador har upptäckts sedan det första lodjuret fälldes under skydds jakt den 27 januari. Enligt sökanden har samebyn varit upptagna med skadedokumentation på annat håll, så det har inte haft möjlighet att köra och leta skador i det aktuella området.

Komplettering med Länsstyrelsens fältpersonal den 31 januari

Länsstyrelsens fältpersonal har under dagen, tillsammans med samebyn, spårat och ringat lodjuret vid Majberget strax utanför Öravattnet. Enligt Länsstyrelsens fältpersonal befinner sig lodjuret mitt i renhjorden. Länsstyrelsens fältpersonal uppger att det kan ha varit två lodjur som orsakade skadorna i området tidigare i januari.

Ytterligare information i ärendet

Länsstyrelsen fattade den 17 januari 2025 beslut om skydds jakt efter ett lodjur i det aktuella området (diarienummer 413-2025). Ett lodjur fälldes under beviljad skydds jakt den 27 januari.

Förekomst av lodjur i området

Den 17 januari dokumenterade Länsstyrelsen ett ensamt lodjur vid Ammerån, strax öster om Mårdsjö.

Den 27 januari fälldes ett lodjur på skydds jakt vid Öravattsbodarna, en hane.

Den 31 januari dokumenterade Länsstyrelsen ett ensamt lodjur vid Majberget, strax utanför Öravattnet.

Dokumenterad skada i området

Mellan den 17 och 22 januari 2025 har det dokumenterats femton rivna renar i området varav alla bedöms vara tagna av lodjur.

Skadebild

Skadebilden i området består både av direkta och indirekta skador. Sammantaget har femton dödade renar dokumenterats i området varav alla går att knyta till lodjur. Renar rivs och dödas av lodjuren men skadan består också av den störning som uppstår i renhjorden när lodjuren jagar. Under jaktförsöken skingras renhjorden och sprids över ett stort område. Det innebär, utöver stress av och minskad betesro för renarna, ett omfattande och krävande merarbete för renskötarna.

Skäl

Naturvårdsverket fattade den 14 april 2023 med stöd av 24 a § jaktförordningen (1987:905) beslut (NV-01088-23) om att överlämna rätten att besluta om skydds jakt efter björn, varg, lo och järv till vissa länsstyrelser.

Beslutet fattas med stöd av 10 § jaktlagen samt 9, 18, 21, 22, 23 a tredje punkten, 23 b och 24 d §§ jaktförordningen. I beslutet har även reglerna i artikel 12 och undantagsreglerna beträffande jakt i artikel 16 i Art- och habitatdirektivet (92/43/EEG) beaktats.

I enlighet med 59 § jaktförordningen gäller detta beslut utan hinder av att det överklagas.

Länsstyrelsen bedömning

Länsstyrelsen gör en samlad bedömning i varje enskilt fall. Länsstyrelsen bedömer skadornas omfattning, förväntad skadebild, om skadeförebyggande åtgärder gjorts och vilka möjligheter till förebyggande av skada som finns samt möjlighet till annan lämplig lösning än skydds jakt. Länsstyrelsen bedömer om skydds jakt kan försvåra upprätthållandet av en gynnsam bevarandestatus för arten. Länsstyrelsen beaktar också lodjursstammens utveckling i landet som helhet. Vidare bedömer Länsstyrelsen om det går att identifiera speciellt skadegörande individer eller särskilt skadeutsatta områden.

Allvarlig skada

Som tidigare angetts består skadorna av både dödade renar och en spridning av renhjorden. Sammantaget har femton lodjursdödade renar dokumenterats i området. Problemen kopplade till lodjursstammen i området har pågått under en längre tid och situationen för den berörda vintergruppen är ansträngd. Vintergruppen består utav få renskötare och det innebär ett omfattande och krävande merarbete att bevaka renhjorden samt spåra och leta efter skadade och dödade renar. Länsstyrelsen bedömer att förekomsten av lodjur i området försvårar arbetet med att hålla en ordnad renskötsel.

Under vintern är samebyns renjord uppdelad i olika vinterbetesgrupper. En vinterbetesgrupp består oftast av renar som tillhör ett eller ett fåtal renskötsel företag. Detta innebär att den förlust som uppstår i området drabbar enskilda företagare och ett fåtal renägare vilket kan innebära en omfattande ekonomisk förlust för den enskilde. De renar som flyttas ner till vinterbetesområdet är djur som valts ut för avel, främst vajor som till största delen är dräktiga, men även avelstjurar och kalvar som valts ut till framtida avelsdjur. Störningar inom vinterhjordarna kan innebära stor skada i form av förlust av dräktiga vajor eller utvalda avelsdjur såväl som kastade kalvar, vilket riskerar att ha en negativ påverkan på både kommande generation och möjligheten till framtida slaktuttag.

Indirekta skador vid jaktförsök från lodjur uppstår när renarna blir stressade och inte får betesro vilket påverkar renarnas kondition och allmäntillstånd. Nedsatt kondition hos renarna innebär en ökad utsatthet vid rovdjursangrepp, från såväl lodjur som andra rovdjur. Nedsatt kondition riskerar även att leda till en ökad mottaglighet för sjukdomar, vilket kan medföra en ökad dödlighet i renhjorden både på kort och lång sikt. Ytterligare effekter av nedsatt kondition kan vara att vajans fettreserver, som är nödvändiga för att kunna försörja vårens kalv/ar med mjölk, helt eller delvis förbrukas. Forskning från en sameby i Jämtland visar att det finns ett positivt samband mellan vajans vikt hösten före kalvning och sannolikheten att hon hade kalv vid kalvmärkningen¹. Enligt samma studie medförde en högre vikt på vajan även en högre vikt på kalven¹, vilket kan öka kalvens chanser

¹ Rönnegård m.fl. 2002. Lifetime patterns in adult female mass, reproduction, and offspring mass in semidomestic reindeer (*Rangifer tarandus tarandus*). Canadian Journal of Zoology, 80: 2047–2055.

att överleva. Detta bekräftar betydelsen av vajans kondition för kalvningsresultatet.

Under vintern har ett lodjur fällts på skyddsjakt i det aktuella området. Länsstyrelsen bedömer att det lodjur som nu befinner sig i renhjorden med stor sannolikhet är skadegörande och att en redan allvarlig situation riskerar att förvärras ytterligare för det fall lodjuret tillåts vara kvar.

Mot denna bakgrund bedömer Länsstyrelsen att samebyn lider av en allvarlig skada och att skyddsjakt på ett lodjur kan förhindra den.

Gynnsam bevarandestatus

Naturvårdsverket fastställde den svenska lodjursstammen för inventeringssäsongen 2023/2024 till 218 föryngringar² vilket med gällande omräkningsfaktor motsvarar cirka 1276 individer (95 % CI = 1 076–1 477). Det innebär att den svenska lodjursstammen bedöms ligga över referensvärdet för gynnsam bevarandestatus vilket är 870 individer³

I Naturvårdsverkets beslut (NV-01088-23) görs bedömningen att om andelen lodjur som fälls efter beslut om skyddsjakt hålls på liknande nivå som tidigare kommer populationsutvecklingen fortsatt vara stabil och upprätthållandet av gynnsam bevarandestatus för lodjur inte försvåras.

I Jämtlands län återfanns 20,5 föryngringar av lodjur under inventeringssäsongen 2023/2024⁴ vilket är över den av Naturvårdsverket beslutade miniminivån om 92 individer i Jämtlands län.⁵

Länsstyrelsen bedömer att en skyddsjakt efter ett lodjur inte kommer att påverka det lokala beståndet negativt då det finns god marginal till länets fastställda miniminivå.

² Tovmo, M. & Frank, J. 2024. Bestandsövervakning av gaupe i 2024. Inventering av lodjur 2024. Bestandsstatus för store rovdjur i Skandinavien. Bestandsstatus för stora rovdjur i Skandinavien. Nr 2-2024. 33 s

³ Naturvårdsverket 2024. Fastställande av miniminivåer för lo gällande rovdjursförvaltningsområden och län. NV-02105-23.

⁴ Länsstyrelsen i Jämtlands län. 2024. Inventeringsresultat för lodjur, järv, varg och kungsörn, Jämtlands län 2023/2024. Diarienummer 511-8097-2024, löpnummer 2024:13.

⁵ Naturvårdsverkets beslut. Fastställande av miniminivåer för lo gällande rovdjursförvaltningsområde och län. NV-02105-23.

Länsstyrelsen bedömer också att skyddsjakten inte kommer att försvåra möjligheten till upprätthållande av gynnsam bevarandestatus för lodjur nationellt.

Andra lämpliga lösningar

Det aktuella området utgör ett viktigt vinterbetesområde för samebyn. Den skadeförebyggande metod som normalt fungerar bäst mot predation på renar är att hålla väl samlade vinterhjordar. Upprepade jaktförsök av lodjur leder till att renhjorden skingras och sprids över stora ytor, vilket i sin tur medför ökad exponering av renarna för predation från såväl lodjur som övriga stora rovdjur.

Andra alternativa metoder som diskuterats är:

1. Låta renarna vinterbeta på något annat ställe

För att detta alternativ ska kunna vara genomförbart krävs att samebyn har tillgång till ett annat bete, vilket de inte har i det här fallet. Det aktuella området är viktigt att nyttja till fullo för att klara vinterbetesförsörjningen för vintergruppen.

2. Ökad bevakning

Vintergrupperna av ren bevakas redan i den utsträckning som är resursmässigt möjligt. De flesta jaktförsök av lodjur genomförs nattetid. Det gör det svårt att upptäcka och avvärja ett pågående angrepp, och effekten av ökad bevakning och närvaro vid hjorden har därför begränsad, om någon, effekt.

3. Hägna in och fodra renarna

Det kan inte anses som en lämplig lösning att hägna in vinterbetesområdet, förutsättningarna för att uppföra ett hägn på denna plats under denna tid är mycket dåliga. Att hålla renarna i hägn kan heller inte anses som en lämplig lösning över längre tid då det innebär en orimlig kostnad och arbetsinsats vad gäller underhåll av hägn och utfodring samt en ökad sjukdomsrisk för renarna.

4. Mota bort lodjuret

Renar är ett lättåtkomligt byte för lodjur, och lodjur som börjat predera på renar tenderar att vara svåra att mota bort från renhjorden.

Mot bakgrund av detta bedömer Länsstyrelsen att det saknas annan lämplig lösning.

Beslutets verkställighet

Då skadan bedöms vara pågående och lodjuret befinner sig i renhjorden bedömer Länsstyrelsen att beslutet ska verkställas snarast.

Information

Jakt som inte följer angivna villkor sker utan stöd av detta beslut och i strid med fredningsbestämmelserna i 3 § jaktlagen (1987:259). Straffbestämmelserna för jaktbrott återfinns i 43 och 44 §§ samma lag.

Undantaget gällande användande av motorfordon ger inte rätt att från skoter skjuta, förfölja eller genskjuta lodjuret. Undantaget ger inte heller rätt att nyttja motordrivet fordon för att förhindra att lodjuret undkommer eller för att avleda deras uppmärksamhet från den som jagar.

Länsstyrelsen erinrar om 22 § jaktförordningen där det framkommer att ett skjutvapen som förvaras i ett motordrivet fortskaffningsmedel inte får ha ammunition i vapnets patronläge eller magasin.

Länsstyrelsen erinrar om att skyddsjakten enligt 27 § jaktlagen ska bedrivas på ett sådant sätt att viltet inte utsätts för onödigt lidande och så att människor och egendom inte utsätts för fara.

Länsstyrelsens personal kan komma att utföra tillsyn och kontroll före, under och efter skydds jaktens beviljande och genomförande.

Efter skydds jaktens genomförande önskar Länsstyrelsen att sökanden inkommer med en erfarenhetsberättelse gällande den aktuella skydds jaktens, se bilaga 3 för ytterligare information.

Ni kan överklaga beslutet

Se bilaga med överklagandehänvisning.

De som medverkat i beslutet

Beslutet har fattats av biträdande viltchef Olov Hallquist med vilthandläggare Martin Bergwall som föredragande.

Så här hanterar Länsstyrelsen personuppgifter

Information om hur vi hanterar dessa finns på www.lansstyrelsen.se/dataskydd.

Kopia till

Jijnjevaerie sameby

Naturvårdsverket

Polisen

Statens Veterinärmedicinska anstalt

Viltförvaltningsdelegationen i Jämtlands län

Skandlynx

Bilagor

- | | |
|----------|-------------------------------------------|
| Bilaga 1 | Överklagandehänvisning förvaltningsrätten |
| Bilaga 2 | Karta över jaktområde |
| Bilaga 3 | Begäran om erfarenhetsberättelse |

Bilaga 1. du kan överklaga beslutet hos förvaltningsrätten

Om du inte är nöjd med Länsstyrelsens beslut, kan du skriftligen överklaga beslutet hos förvaltningsrätten.

Så här överklagar du beslutet

Länsstyrelsen måste pröva att överklagandet har kommit in i rätt tid, innan det skickas vidare tillsammans med handlingarna i ärendet. Därför ska du lämna eller skicka din skriftliga överklagan till Länsstyrelsen Jämtlands län antingen via e-post; jamtland@lansstyrelsen.se, eller med post; Länsstyrelsen Jämtlands län, 831 86 Östersund.

Tiden för överklagande

Ditt överklagande måste ha kommit in till Länsstyrelsen **inom tre veckor** från den dag du fick del av beslutet. Om det kommer in senare kan överklagandet inte prövas. I ditt överklagande kan du be att få ytterligare tid till att utveckla dina synpunkter och skälen till att du överklagar. Sedan är det förvaltningsrätten som beslutar om tiden kan förlängas.

Parter som företräder det allmänna ska ha kommit in med sitt överklagande **inom tre veckor** från den dag då beslutet meddelades.

Ditt överklagande ska innehålla

- Vilket beslut som du överklagar, beslutets datum och diarienummer.
- Hur du vill att beslutet ska ändras.
- Varför du anser att Länsstyrelsens beslut är felaktigt.

Skriv också följande uppgifter, om du inte tidigare lämnat dem:

- Person- eller organisationsnummer.
- Telefonnummer där du kan nå dagtid (med undantag för nummer som avser ett hemligt mobilabonnemang som behöver uppges endast om rätten begär det).
- E-postadress.
- Annat som har betydelse för att domstolen ska kunna nå dig.

Om du har handlingar som du anser stödjer din överklagan så bör du bifoga kopior på dessa. Kontakta Länsstyrelsen i förväg om du behöver bifoga filer som är större än 15 MB via e-post.

Ombud

Om du anlitar ett ombud som sköter överklagandet åt dig ska ombudet underteckna skrivelsen samt uppges sitt eget namn, adress och telefonnummer. Ombudet bör också bifoga en fullmakt.

Behöver du veta mer?

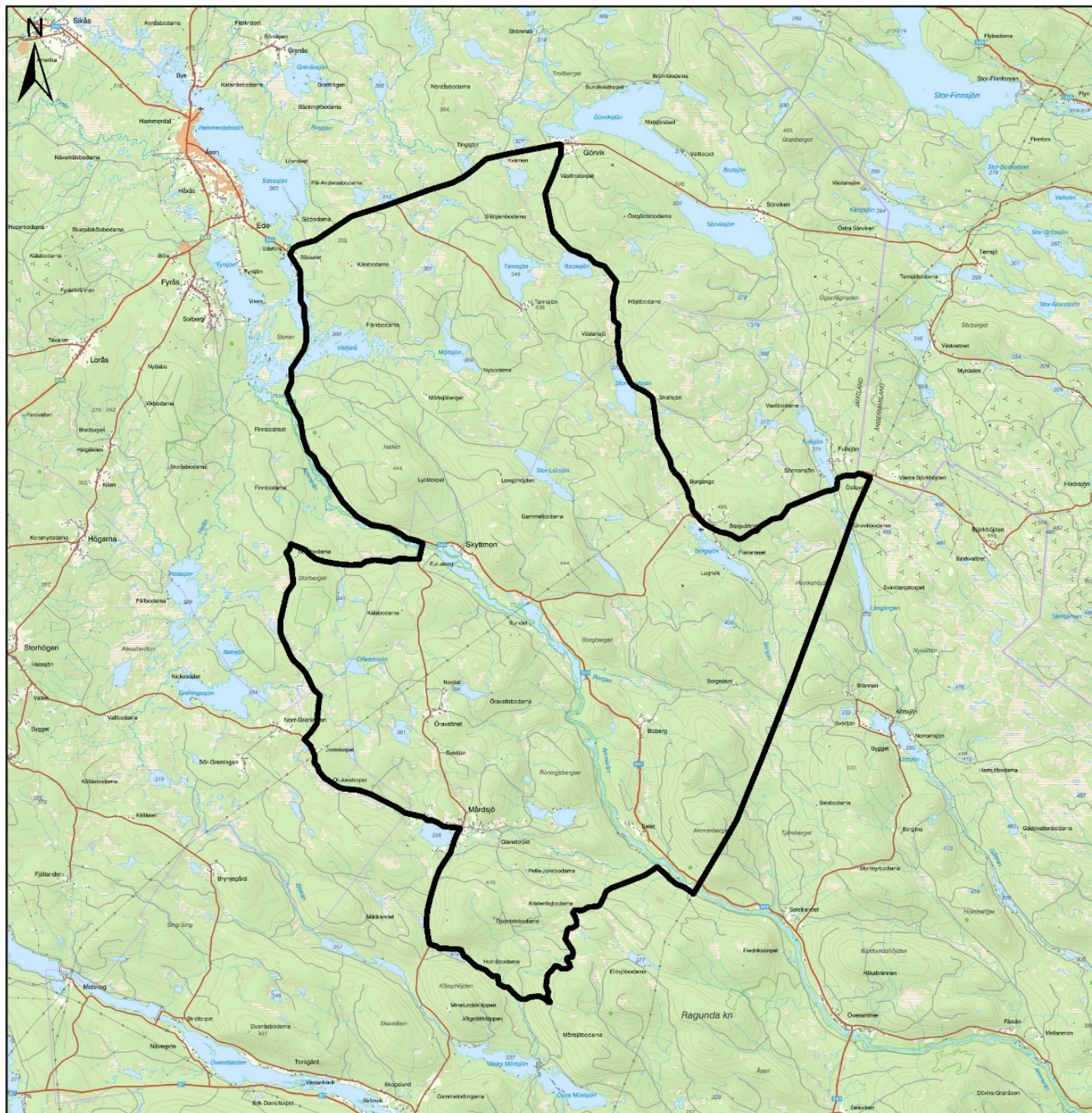
Har du ytterligare frågor kan du kontakta Länsstyrelsen via e-post jamtland@lansstyrelsen.se, eller via växeltelefonnummer 010-225 30 00. Ange ärendets diarienummer.

Bilaga 2, karta över jaktområde

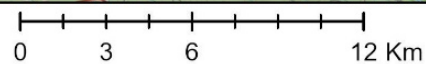


Länsstyrelsen
Jämtlands län

2025-01-17



1:250 000



Bilaga 3, begäran om erfarenhetsberättelse från skydds jakt efter rovdjur

För att följa upp beslut om skydds jakt och utveckla verksamheten kring skydds jakter önskar Länsstyrelsen att ni inkommer med en erfarenhetsberättelse gällande den aktuella skydds jakten. I samband med att skydds jakten avslutats efterfrågas därför svar på följande frågor:

Skydds jaktens effekt

1. Vad anser/bedömer ni är effekten av den genomförda skydds jakten?
2. Pågick skadesituationen under tiden skydds jakten bedrevs, på vilket sätt?

Skydds jaktens genomförande

3. Hur många jaktförsök genomfördes?
4. Hur många jägare deltog vid respektive jakttillfälle? I de fall skydds jakten genomfördes av en sameby - deltog personer som inte är medlemmar i samebyn i jakten?
5. Hur informerades deltagande jägare om beslutet och dess villkor?
6. Vilka kommunikationsmedel användes under skydds jakten?
7. Gjordes något försök att kontakta markägare/jakträttshavare inför skydds jakten? Om inte, vad var anledningen till det?
8. Vilka faktorer påverkade skydds jaktens utfall positivt/negativt? (Exempelvis väder, snöförhållanden, tillgång till jägare och hundar, osv.)
9. Kan ni beskriva skydds jaktens genomförande? (Redogör gärna kort för varje jaktförsök, exempelvis spårning och ringning av djuren, eventuell bakspårning, användande av hundar, eventuella påskjutningar och eftersök, osv.)
10. Hur har skydds jaktområdet varit?

Övriga frågor

11. Hur har ni upplevt att kontakten med handläggare, rovdjurstelefonen och polisen fungerat?
12. Har ni några andra synpunkter eller annan information som ni önskar framföra till Länsstyrelsen?

Svar önskas inom en vecka efter avslutad skydds jakt. Skriftligt svar skickas till jamtland@lansstyrelsen.se, ange då ärendets diarienummer i ämnesraden. Om ni i stället önskar svara per telefon tas kontakt i första hand med handläggaren för ärendet.