



Jijnjevaerie sameby

## Beslut om skydds jakt efter lodjur inom Jijnjevaerie sameby

### Beslut

Länsstyrelsen beslutar att bevilja skydds jakt efter ett (1) lodjur inom Jijnjevaerie sameby och att beslutet omfattas av de villkor som följer.

Beslutet gäller utan hinder av att det överklagas. Hur beslutet kan överklagas framgår av bilaga 1.

### Villkor

#### När får skydds jakten bedrivas?

Skydds jakten får bedrivas under tiden från och med 30 januari 2025 till och med 13 februari 2025. Skydds jakten får genomföras under hela dygnet.

Varje jakt tillfälle initieras av Länsstyrelsen. Länsstyrelsen ska inför varje jakt tillfälle kontaktas på telefon **010-225 30 40**. Skydds jakten avlyses om tillåtet antal lodjur fällts eller påskjutits innan jakttiden löpt ut.

Länsstyrelsen äger rätt att omedelbart avlysa jakten om förutsättningarna för skydds jakt förändras eller om jakt förhållandena förändras på ett sådant sätt att jakten inte kan genomföras i enlighet med gällande bestämmelser samt villkoren i detta beslut.

#### Var får skydds jakten bedrivas?

Skydds jakten får endast bedrivas inom det jaktområde som förevisas enligt bilaga 2.

Skydds jakt får ske på annans mark.

## Vilka djur får fällas?

Totalt får ett (1) lodjur fällas.

Lodjurshonor med unge/ungar är fredade. Endast ensamma djur får fällas och jakt ska föregås av bakspårning enligt följande: En spårlopa på minst en (1) kilometer ska bakspåras innan jakt får påbörjas.

Kortare avbrott i spårningen tillåts, dock får ett avbrott maximalt upp gå till 100 meter. Spårlopan ska följas hela sträckan och jägaren skall försäkra sig om att det är ett ensamt lodjur som bakspåras. Vid misstanke om att flera lodjur spåras får jakt inte påbörjas. Om jakten påbörjats och misstanke uppstår om att det rör sig om flera djur ska jakten omedelbart avbrytas.

## Vilka får genomföra skyddsjakten?

Länsstyrelsen i samråd med samebyn utser jaktledare. Jaktledaren får utse ett begränsat antal personer som får delta i skyddsjakten. Länsstyrelsens kontaktperson nås via Länsstyrelsens rovdjurstelefon **010-225 30 40**.

I det fall Länsstyrelsen deltar agerar Länsstyrelsen som jaktledare.

## Jaktledarens ansvar

Jaktledaren ansvarar för att:

- vid varje jakttillfälle informera Polismyndigheten på **010-569 15 89** när skyddsjakten påbörjas samt vid skyddsjaktens slut. Vid jaktens start ska följande uppgifter lämnas: jaktledarens namn och telefonnummer samt vart jakten utförs
- Polismyndigheten ska även kontaktas om djur fällts eller påskjutits.
- om möjligt informera berörda markägare och jakträttshavare om skyddsjakten
- vid behov kunna uppvisa dokumentation på vilka personer som deltagit vid respektive jakttillfället
- försäkra sig om att en hund som är särskilt tränad i att spåra vilt kan finnas på skottplatsen inom högst två timmar från påskjutningen
- jaktdeltagarna använder sådana kommunikationsmedel under skyddsjakten så att villkoren i detta beslut kan uppfyllas
- samtliga jaktdeltagare känner till beslutet och dess villkor i sin helhet

## Jaktmedel och jaktmetoder

I Naturvårdsverkets föreskrifter om vapen, vapentillbehör och ammunition för jakt (NFS 2023:8) anges vilka vapen och kulpatroner som får användas vid jakt efter lodjur.

De utsedda jaktdeltagarna får, utan närvaro av Länsstyrelsens fältpersonal, söka efter samt ringa djuren med motorfordon. Om behov av ompostering finns får utsedd jaktledare och utsedda jaktdeltagare frakta vapen på skoter i terräng.

Förföljande och avlivning från snöskoter får endast utföras av personal särskilt utsedd av Länsstyrelsen.

Skyddsjakten får bedrivas med hjälp av hund. Under ett och samma dygn får maximalt två (2) hundar släppas efter ett och samma lodjur.

## Anmälan om fällt eller påskjutet djur

Jaktledaren ska omedelbart och senast inom en timme från det att ett lodjur fällts eller påskjutits anmäla detta till Länsstyrelsens rovdjurstelefon **010-225 30 40** samt Polismyndigheten på **010-569 15 89**.

Påskjutning definieras enligt följande: skott har avlossats mot och med avsikt att fälla ett djur och det har inte konstaterats att djuret har fällts.

Vid anmälan om fällt eller påskjutet djur ska följande uppgifter anges:

- Skyttens namn och telefonnummer
- Jaktledarens namn och telefonnummer
- Tidpunkt för att djuret fällts eller påskjutits
- Koordinater för den plats djuret fällts eller påskjutits

Jaktledaren ska omedelbart avlysa jakten om tillåtet antal lodjur fällts eller påskjutits med stöd av detta beslut.

## Platsundersökning och eftersök

Den som påskjutit ett djur ansvarar tillsammans med jaktledaren för att eftersök genomförs om platsundersökningen eller andra omständigheter visat att det påskjutna djuret är skadat.

Eftersök ska genomföras tills dess:

- djuret påträffas dött,
- djuret påträffas skadat och avlivas,
- djuret inte kan anträffas

Den som påskjutit ett djur samt jaktledaren ska redovisa för Länsstyrelsens besiktningsperson hur platsundersökning och eventuellt eftersök genomförts.

Jaktledaren ska uppvisa skottplatsen för Länsstyrelsens besiktningsperson och tillsammans med besiktningspersonen och den som påskjutit djuret genomföra en fältkontroll och följa upp vad som skett efter skott. Jaktledaren ska tillsammans med besiktningspersonen dokumentera platsundersökning och eftersök på blankett R3 Påskjutet rovdjur – platsundersökning och eftersök.

Länsstyrelsen beslutar om ett påskjutet djur ska avräknas i enlighet med beslutet eller inte. Påskjutet djur avräknas såvida det inte har påvisats genom fältkontrollen att djuret är oskadat.

## Hantering av fällt djur

Länsstyrelsen ska besikta det fällda djuret. I samband med besiktning ska Länsstyrelsen ta prover från djuret enligt delegeringsbeslut NV-01088-23.

Skinnet från det fällda djuret, förutsatt att skyddsjakten skett i enlighet med gällande lagstiftning och villkoren i detta beslut, tillfaller jakträttshavaren. Jakträttshavaren har rätt att överlåta skinnet till annan. Vid besiktningen märks skinnet från det fällda djuret med microchip som bevis på att det fällts lagligt.

Jakträttshavaren har också möjlighet att återfå kranium efter det att skrotten skickas till Statens Veterinärmedicinska Anstalt (SVA) för undersökning, det ska då markeras i blanketten som skickas till SVA. I det fall jakträttshavaren inte vill ha hela eller delar av djuret eller inte går att återfinna inom rimlig tid omhändertas hela djuret av Länsstyrelsen för vidare transport till SVA.

I det fall djuret fälls på statlig mark får skinn och kranium tillfalla samebyn. Om samebyn inte gör anspråk på det fällda djuret omhändertas djuret av Länsstyrelsen.

## Bakgrund

### Ansökan

Jijnjevaerie sameby ansökte den 13 januari om skydds jakt efter en loföryngring vid Foskberget, Hotagen. Samebyn har en renhjörd i området på cirka 200 renar, av vilka en stor andel är tjurar. En loföryngring dokumenterades i området i slutet på december 2024 och utöver den bedöms även två ensamma lodjur befinna sig i samma område. Det är framför allt loföryngringen som bedöms göra störst skada.

Den 12 januari dokumenterades två lodödade renar i området, samt spår av lodjur, av Länsstyrelsen. Samebyn uppger att de haft problem med lodjuren i över en månads tid och att de hittat flera kadaver tidigare som inte dokumenterats. De har även sett mycket korp och örn i området som kan indikera att det finns fler kadaver. På grund av den oländiga terrängen i området har de inte kunnat söka igenom mer än de gjort.

Samebyn uppger att det är bra betesförutsättningar i området och att de har för avsikt att renhjorden ska fortsätta beta i skogarna mellan Hotagen och Laxsjö under hela vintern.

Sökanden uppger att föryngringen den 12 januari befann sig kring Kvarnberget - Ålviken i södra änden av Foskberget.

Sökanden påtalar att det finns en historik av tidigare skydds jakter i området som visar att det är ett skadeutsatt område.

### Komplettering med Länsstyrelsens fältpersonal den 13 januari

Länsstyrelsens fältpersonal var i området kring Foskberget den 12 januari 2025 och uppger att renhjorden är väl samlad, största delen befinner sig på Foskberget och en mindre del på Skalrun.

Länsstyrelsens fältpersonal dokumenterade två lodödade renar vid Foskberget. I anslutning till ett av kadavren hittades färskt lospår av ett ensamt lodjur, men kadavret var äldre än spåren och det gick inte att avgöra vilken den skadegörande individen varit. Spår efter ensamt lodjur dokumenterades på tre ställen på Foskberget.

Länsstyrelsens fältpersonal uppger också att det är oländig terräng i området och svårt att ta sig runt, men bedömer situationen i området som besvärlig för samebyn.

### Komplettering med sökanden den 27 januari

Enligt sökanden är det fortsatt fem lodjur som befinner sig i området, en föryngring och två singeldjur och sökanden bedömer att samtliga är skadegörande.

Lodjuren har jagat och skingrat renarna över ett stort område, över Hotagssjön mot Blackberget, Doktors och Botelnäset. Några renar så långt som till Ansätten där de är inne på angränsande samebys område, vilket innebär att de riskerar att sammanblandas med deras vintergrupper. Det innebär mycket merarbete att återsamla renarna och hitta skador i området, samtidigt som sökanden har en annan grupp renar österut där skydds jakt pågår och mycket arbete krävs.

Sökanden uppger att det är svårt att peka ut en särskilt skadegörande individ i området då samtliga lodjur bedöms göra skada. Enligt sökanden är läget svårt i området nu och förvärras av att lodjuren skingrar renhjorden, vilket gör dem än mer utsatta för rovdjursangrepp. Den stora koncentrationen av lodjur i området och skingringen av vintergruppen gör det omöjligt att bedriva en ordnad renskötsel.

Sökanden vill uppdatera ansökan till att omfatta ett ensamt lodjur i stället för föryngringen.

### Komplettering med Länsstyrelsens fältpersonal den 29 januari

Länsstyrelsens fältpersonal har varit i området den 29 januari och dokumenterat två lodjursdödade renar i närheten av Svarttjärn på Foskberget. Länsstyrelsens fältpersonal dokumenterade även spår efter ett ensamt lodjur på samma ställe där spår efter ett ensamt lodjur dokumenterades den 12 januari. Inga spår efter föryngringen hittades den 29 januari. Länsstyrelsens fältpersonal uppger att det fortsatt är mycket ren i området och att situationen för samebyn är besvärlig i området.

## Förekomst av lodjur i området

Den 25 december 2024 dokumenterade Länsstyrelsen en lodjursföryngring med två ungar, cirka 2–3 kilometer norr om Foskberget.

Den 12 januari 2025 dokumenterade Länsstyrelsen spår efter ensamt lodjur på tre ställen på Foskberget. Samma dag dokumenterades två lodjursdödade renar i samma område.

Den 12 januari 2025 spårade samebyn själva lodjursföryngringen kring Kvarnberget - Ålviken i södra änden av Foskberget.

Den 29 januari 2025 dokumenterade Länsstyrelsen spår efter ett ensamt lodjur från Flinten i nordvästra kanten på Foskberget och till Svarttjärnen på Foskberget. Samma dag dokumenterades två lodjursdödade renar i samma område.

## Skadebild

Skadebilden i området består både av direkta och indirekta skador. Fyra lodjursrivna renar har återfunnits i området sedan den 12 januari. Renar rivs och dödas av lodjur men skadan består framför allt av den störning som uppstår i renhjorden när lodjuren jagar. Lodjuren har orsakat stor skingring av renhjorden som spridits över ett stort område och delar av renhjorden riskerar att sammanblandas med en angränsande vintergrupp. Vid skingringen trycks också snötäcket ihop och när det fryser till bildas ett ispansar mot marken. Detta istäcke är sedan för hårt för att renarna ska kunna gräva sig igenom det vid senare bete i området. Skadebilden består också av det merarbete som skingrade renhjordar innebär.

## Skäl

Naturvårdsverket fattade den 14 april 2023 med stöd av 24 a § jaktförordningen (1987:905) beslut (NV-01088-23) om att överlämna rätten att besluta om skydds jakt efter björn, varg, lo och järv till vissa länsstyrelser.

Beslutet fattas med stöd av 10 § jaktlagen samt 9, 18, 21, 22, 23 a tredje punkten, 23 b och 24 d §§ jaktförordningen. I beslutet har även reglerna i artikel 12 och undantagsreglerna beträffande jakt i artikel 16 i Art- och habitatdirektivet (92/43/EEG) beaktats.

I enlighet med 59 § jaktförordningen gäller detta beslut utan hinder av att det överklagas.

## Länsstyrelsen bedömning

Länsstyrelsen gör en samlad bedömning i varje enskilt fall. Länsstyrelsen bedömer skadornas omfattning, förväntad skadebild, om skadeförebyggande åtgärder gjorts och vilka möjligheter till förebyggande av skada som finns samt möjlighet till annan lämplig lösning än skydds jakt. Länsstyrelsen bedömer om skydds jakt kan försvåra upprätthållandet av en gynnsam bevarandestatus för arten. Länsstyrelsen beaktar också lodjursstammens utveckling i landet som helhet. Vidare bedömer Länsstyrelsen om det går att identifiera speciellt skadegörande individer eller särskilt skadeutsatta områden.

## Allvarlig skada

Som tidigare angetts består skadorna både i skadade och dödade renar och en spridning av renhjorden. Det innebär ett omfattande merarbete för renskötarna att hålla renhjorden samlad samt att spåra och leta efter skadade och döda renar. I samband med flykt och skingring riskerar dessutom renarnas framtida bete att trampas ner av renarna och frysa inne.

Under vintern är samebyns renjord uppdelad i olika vinterbetesgrupper. En vinterbetesgrupp består oftast av renar som tillhör ett eller ett fåtal renskötsel företag. Detta innebär att den förlust som uppstår i området drabbar enskilda företagare och ett fåtal renägare vilket kan innebära en omfattande ekonomisk förlust för den enskilde. De renar som flyttas ner till vinterbetesområdet är djur som valts ut för avel, främst vajor som till största delen är dräktiga, men även avelstjurar och kalvar som valts ut till framtida avelsdjur. Störningar inom vinterhjordarna kan innebära stor skada i form av förlust av dräktiga vajor eller utvalda avelsdjur såväl som kastade kalvar, vilket riskerar att ha en negativ påverkan på både kommande generation och möjligheten till framtida slaktuttag.

Indirekta skador vid jaktförsök från lodjur uppstår när renarna blir stressade och inte får betesro vilket påverkar renarnas kondition och allmäntillstånd. Nedsatt kondition hos renarna innebär en ökad utsatthet vid rovdjursangrepp, från såväl lodjur som andra rovdjur. Nedsatt kondition riskerar även att leda till en ökad mottaglighet för sjukdomar, vilket kan medföra en ökad dödlighet i renhjorden både på kort och lång sikt. Ytterligare effekter av nedsatt kondition kan



vara att vajans fettreserver, som är nödvändiga för att kunna försörja vårens kalv/ar med mjölk, helt eller delvis förbrukas. Forskning från en sameby i Jämtland visar att det finns ett positivt samband mellan vajans vikt hösten före kalvning och sannolikheten att hon hade kalv vid kalvmärkningen<sup>1</sup>. Enligt samma studie medförde en högre vikt på vajan även en högre vikt på kalven<sup>1</sup>, vilket kan öka kalvens chanser att överleva. Detta bekräftar betydelsen av vajans kondition för kalvningsresultatet.

Att lodjur prederar på ren vid ett enskilt tillfälle kan anses vara normal affärsrisk. I det aktuella fallet bedömer Länsstyrelsen dock att den höga koncentrationen av lodjur som under en längre period befunnit sig i och i direkt anslutning till renhjorden medför en hög risk för att en förvärrad skadesituation snabbt kan uppstå.

Det har inte gått urskilja en särskilt skadegörande individ i området, utan samtliga lodjur bedöms göra skada. Givet den höga koncentrationen av lodjur i området bedömer Länsstyrelsen att jakt efter ett ensamt lodjur bör minska risken för fortsatt allvarlig skada i området.

Mot denna bakgrund bedömer Länsstyrelsen att samebyn lider allvarlig skada och skydds jakt efter ett lodjur kan förhindra risken för fortsatt skada.

## Gynnsam bevarandestatus

Naturvårdsverket fastställde den svenska lodjursstammen för inventeringssäsongen 2023/2024 till 218 föryngringar<sup>2</sup> vilket med gällande omräkningsfaktor motsvarar cirka 1276 individer (95 % CI = 1 076–1 477). Det innebär att den svenska lodjursstammen bedöms ligga över referensvärdet för gynnsam bevarandestatus vilket är 870 individer<sup>3</sup>.

I Jämtlands län återfanns 20,5 föryngringar under inventeringssäsongen 2023/2024, vilket med gällande

---

<sup>1</sup> Rönnegård m.fl. 2002. Lifetime patterns in adult female mass, reproduction, and offspring mass in semidomestic reindeer (*Rangifer tarandus tarandus*). *Canadian Journal of Zoology*, 80: 2047–2055.

<sup>2</sup> Tovmo, M. & Frank, J. 2024. Bestandsövervakning av gaupe i 2024. Inventering av lodjur 2024. Bestandsstatus for store rovdyr i Skandinavien. Bestandsstatus för stora rovdjur i Skandinavien. Nr 2-2024. 33 s

<sup>3</sup> Naturvårdsverket 2024. Fastställande av miniminivåer för lo gällande rovdjursförvaltningsområden och län. NV-02105-23

omräkningsfaktor motsvarar cirka 126 individer.<sup>4</sup> Naturvårdsverket beslutade den 29 april 2024 om en ny miniminivå på 92 individer i Jämtlands län.<sup>5</sup> Beslutet är överklagat men ännu inte avgjort, och har därmed inte vunnit laga kraft. Länsstyrelsen bedömer emellertid att de föreslagna miniminivåerna utgör det bästa tillgängliga underlaget fram till dess en dom i målet meddelas.

I Naturvårdsverkets beslut (NV-01088-23<sup>6</sup>) görs bedömningen att om andelen lodjur som fälls efter beslut om skydds jakt hålls på liknande nivå som tidigare kommer populationsutvecklingen fortsatt vara stabil och upprätthållandet av gynnsam bevarandestatus för lodjur inte försvåras.

Länsstyrelsen bedömer att en skydds jakt efter ett lodjur inte kommer att påverka det lokala beståndet negativt då det finns god marginal till länets fastställda miniminivå.

Länsstyrelsen bedömer vidare att skydds jakten inte kommer att försvåra möjligheten till upprätthållande av gynnsam bevarandestatus för lodjur nationellt.

## Andra lämpliga lösningar

Det aktuella området utgör ett viktigt vinterbetesområde för samebyn. Den skadeförebyggande metod som normalt fungerar bäst mot predation på renar är att hålla väl samlade vinterhjordar. Upprepade jaktförsök av lodjur leder till att renhjorden skingras och sprids över stora ytor, vilket i sin tur medför ökad exponering av renarna för predation från såväl lodjur som övriga stora rovdjur.

Andra alternativa metoder som diskuterats är:

### 1. Låta renarna vinterbeta på något annat ställe

För att detta alternativ ska kunna vara genomförbart krävs att samebyn har tillgång till ett annat bete, vilket de inte har i det här fallet. Det aktuella området är viktigt att nyttja till fullo för att klara vinterbetesförsörjningen för vintergruppen.

---

<sup>4</sup> Länsstyrelsen i Jämtlands län. november 2024. Inventeringsresultat för lodjur, järv, varg och kungsörn, Jämtlands län 2023/2024. Diarienummer 511-8097-2024, löpnummer 2024:13.

<sup>5</sup>Naturvårdsverket 2024. Fastställande av miniminivåer för lo gällande rovdjursförvaltningsområden och län. NV-02105-23

<sup>6</sup> Naturvårdsverket 2023. Överlämnande av rätten att fatta beslut om skydds jakt på björn, järv, lodjur och varg till länsstyrelserna. NV-10188-23

## 2. Ökad bevakning

Vintergrupperna av ren bevakas redan i den utsträckning som är resursmässigt möjligt. De flesta jaktförsök av lodjur genomförs nattetid. Det gör det svårt att upptäcka och avvärja ett pågående angrepp, och effekten av ökad bevakning och närvaro vid hjorden har därför begränsad effekt.

## 3. Hägna in och fodra renarna

Det kan inte anses som en lämplig lösning att hägna in vinterbetesområdet, förutsättningarna för att uppföra ett hägn på denna plats under denna tid är mycket dåliga. Att hålla renarna i hägn kan heller inte anses som en lämplig lösning över längre tid då det innebär en orimlig kostnad och arbetsinsats vad gäller underhåll av hägn och utfodring samt en ökad sjukdomsrisk för renarna.

## 4. Mota bort lodjuren

Renar är ett lättåtkomligt byte och lodjur som börjat predera på renar tenderar att vara svåra att mota bort från renhjorden.

Mot bakgrund av detta bedömer Länsstyrelsen att det saknas annan lämplig lösning.

## Beslutets verkställighet

Då skadan bedöms vara pågående och lodjuren befinner sig i renhjorden bedömer Länsstyrelsen att beslutet ska verkställas snarast.

## Information

Jakt som inte följer angivna villkor sker utan stöd av detta beslut och i strid med fredningsbestämmelserna i 3 § jaktlagen (1987:259). Straffbestämmelserna för jaktbrott återfinns i 43 och 44 §§ samma lag.

Undantaget gällande användande av motorfordon ger inte rätt att från skoter skjuta, förfölja eller genskjuta lodjuret. Undantaget ger inte heller rätt att nyttja motordrivet fordon för att förhindra att lodjuret undkommer eller för att avleda deras uppmärksamhet från den som jagar.

Länsstyrelsen erinrar om 22 § jaktförordningen där det framkommer att ett skjutvapen som förvaras i ett motordrivet

fortskaffningsmedel inte får ha ammunition i vapnets patronläge eller magasin.

Länsstyrelsen erinrar om att skyddsjakten enligt 27 § jaktlagen ska bedrivas på ett sådant sätt att viltet inte utsätts för onödigt lidande och så att människor och egendom inte utsätts för fara.

Länsstyrelsens personal kan komma att utföra tillsyn och kontroll före, under och efter skydds jaktens beviljande och genomförande.

Efter skydds jaktens genomförande önskar Länsstyrelsen att sökanden inkommer med en erfarenhetsberättelse gällande den aktuella skydds jaktens genomförande, se bilaga 3 för ytterligare information.

## Handläggning

I ärendets handläggning har utöver föredragande handläggare även naturvårdshandläggare Martin Bergwall och Jenny Landin deltagit.

## Ni kan överklaga beslutet

Se bilaga med överklagandehänvisning.

## De som medverkat i beslutet

Beslutet har fattats av viltchef Olov Hallquist med vilthandläggare Malin Larm som föredragande.

## Så här hanterar Länsstyrelsen personuppgifter

Information om hur vi hanterar dessa finns på [www.lansstyrelsen.se/dataskydd](http://www.lansstyrelsen.se/dataskydd).

## Kopia till

Jijnjevaerie sameby

Naturvårdsverket

Polisen

Scandlynx

Statens Veterinärmedicinska anstalt

Viltförvaltningsdelegationen i Jämtlands län

## Bilagor

- Bilaga 1 Överklagandehänvisning förvaltningsrätten
- Bilaga 2 Karta över jaktområde
- Bilaga 3 Begäran om erfarenhetsberättelse

## Bilaga 1. du kan överklaga beslutet hos förvaltningsrätten

Om du inte är nöjd med Länsstyrelsens beslut, kan du skriftligen överklaga beslutet hos förvaltningsrätten.

### Så här överklagar du beslutet

Länsstyrelsen måste pröva att överklagandet har kommit in i rätt tid, innan det skickas vidare tillsammans med handlingarna i ärendet. Därför ska du lämna eller skicka din skriftliga överklagan till Länsstyrelsen Jämtlands län antingen via e-post; [jamtland@lansstyrelsen.se](mailto:jamtland@lansstyrelsen.se), eller med post; Länsstyrelsen Jämtlands län, 831 86 Östersund.

### Tiden för överklagande

Ditt överklagande måste ha kommit in till Länsstyrelsen **inom tre veckor** från den dag du fick del av beslutet. Om det kommer in senare kan överklagandet inte prövas. I ditt överklagande kan du be att få ytterligare tid till att utveckla dina synpunkter och skälen till att du överklagar. Sedan är det förvaltningsrätten som beslutar om tiden kan förlängas.

Parter som företräder det allmänna ska ha kommit in med sitt överklagande **inom tre veckor** från den dag då beslutet meddelades.

### Ditt överklagande ska innehålla

- Vilket beslut som du överklagar, beslutets datum och diarienummer.
- Hur du vill att beslutet ska ändras.
- Varför du anser att Länsstyrelsens beslut är felaktigt.

Skriv också följande uppgifter, om du inte tidigare lämnat dem:

- Person- eller organisationsnummer.
- Telefonnummer där du kan nås dagtid (med undantag för nummer som avser ett hemligt mobilabonnemang som behöver uppges endast om rätten begär det).
- E-postadress.
- Annat som har betydelse för att domstolen ska kunna nå dig.

Om du har handlingar som du anser stödjer din överklagan så bör du bifoga kopior på dessa. Kontakta Länsstyrelsen i förväg om du behöver bifoga filer som är större än 15 MB via e-post.

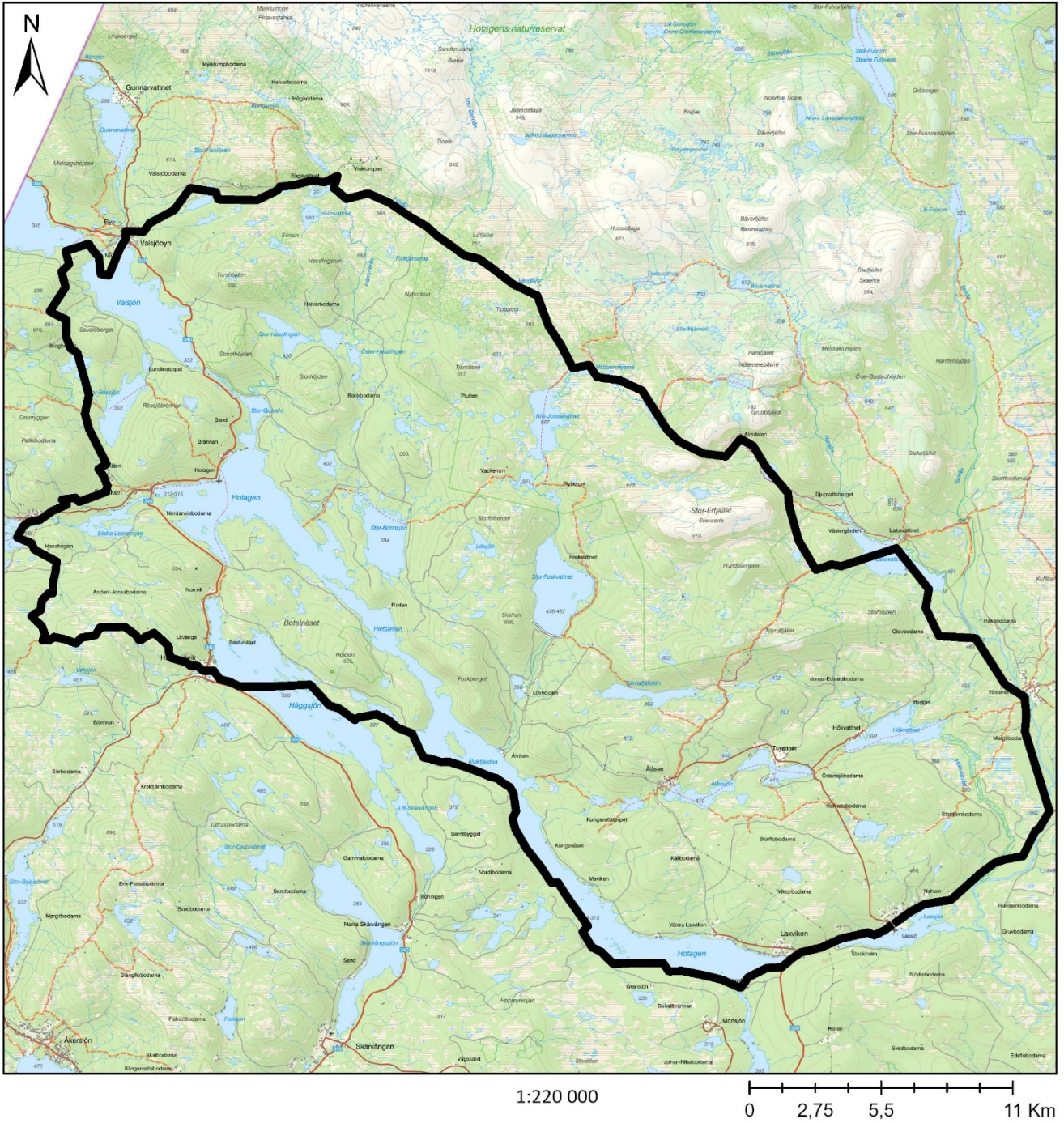
### Ombud

Om du anlitar ett ombud som sköter överklagandet åt dig ska ombudet underteckna skrivelsen samt uppges sitt eget namn, adress och telefonnummer. Ombudet bör också bifoga en fullmakt.

## Behöver du veta mer?

Har du ytterligare frågor kan du kontakta Länsstyrelsen via e-post [jamtland@lansstyrelsen.se](mailto:jamtland@lansstyrelsen.se), eller via växeltelefonnummer 010-225 30 00. Ange ärendets diarienummer.

# Bilaga 2, karta över jaktområde





## Bilaga 3, begäran om erfarenhetsberättelse från skyddsjakt efter rovdjur

För att följa upp beslut om skyddsjakt och utveckla verksamheten kring skyddsjakter önskar Länsstyrelsen att ni inkommer med en erfarenhetsberättelse gällande den aktuella skyddsjakten. I samband med att skyddsjakten avslutats efterfrågas därför svar på följande frågor:

## Skydds jaktens effekt

1. Vad anser/bedömer ni är effekten av den genomförda skydds jakten?
2. Pågick skadesituationen under tiden skydds jakten bedrevs, på vilket sätt?

## Skydds jaktens genomförande

3. Hur många jakt försök genomfördes?
4. Hur många jägare deltog vid respektive jakttillfälle? I de fall skydds jakten genomfördes av en sameby - deltog personer som inte är medlemmar i samebyn i jakten?
5. Hur informerades deltagande jägare om beslutet och dess villkor?
6. Vilka kommunikationsmedel användes under skydds jakten?
7. Gjordes något försök att kontakta markägare/jakträttshavare inför skydds jakten? Om inte, vad var anledningen till det?
8. Vilka faktorer påverkade skydds jaktens utfall positivt/negativt? (Exempelvis väder, snöförhållanden, tillgång till jägare och hundar, osv.)
9. Kan ni beskriva skydds jaktens genomförande? (Redogör gärna kort för varje jakt försök, exempelvis spårning och ringning av djuren, eventuell bakspårning, användande av hundar, eventuella påskjutningar och eftersök, osv.)
10. Hur har skydds jaktområdet varit?

## Övriga frågor

11. Hur har ni upplevt att kontakten med handläggare, rovdjurstelefonen och polisen fungerat?
12. Har ni några andra synpunkter eller annan information som ni önskar framföra till Länsstyrelsen?

Svar önskas inom en vecka efter avslutad skydds jakt. Skriftligt svar skickas till [jamtland@lansstyrelsen.se](mailto:jamtland@lansstyrelsen.se), ange då ärendets diarienummer i ämnesraden. Om ni i stället önskar svara per telefon tas kontakt i första hand med handläggaren för ärendet.

