



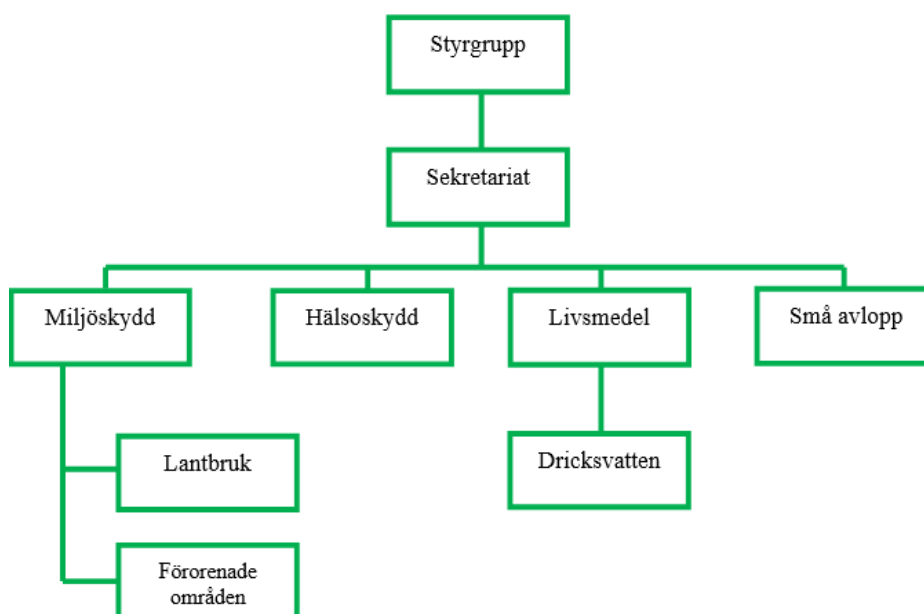
Verksamhetsplan 2019
2019-12-20

Verksamhetsplan för Miljösamverkan Östergötland, MÖTA, 2019

Miljösamverkan Östergötland

Miljösamverkan Östergötland, MÖTA, är ett samarbete mellan länets tretton kommuner och Länsstyrelsen. Samverkan sker inom ämnesområdena miljöskydd, hälsoskydd, avlopp och livsmedel. Samarbetet ska öka samsynen, effektivisera tillsynen, utveckla tillsynsvägledningen, stödja miljömålsarbetet och möjliggöra en ändamålsenlig kompetensutveckling.

Organisationsschema



Verksamhetsplanering 2019

På MÖTAs styrgruppsmöte den 19 oktober 2018 beslutades att följande projekt och träffar ska genomföras under verksamhetsåret 2019. Bemanning av projektarbetsgrupperna beslutades även under styrgruppsmötet.

Miljöskydd

Egenkontroll lantbruk

Deltar i projektgruppen

Norrköping
Länstyrelsen
Åtvidaberg
Linköping
Söderköping/Valdemarsvik

Deltar i projektet/tar del av materialet

Motala
Vadstena
Kinda

Tillsyn av gummigranulat i fotbollsplaner

Deltar i projektgruppen

Norrköping
Länstyrelsen
Linköping

Deltar i projektet/tar del av materialet

Mjölby/Boxholm
Kinda
Söderköping/Valdemarsvik
Åtvidaberg

Tillsyn av fritidsbåtshamnar och båtuppställningsplatser

Deltar i projektgruppen

Norrköping
Länstyrelsen
Vadstena
Kinda

Deltar i projektet/tar del av materialet

Motala
Linköping

Uppdatering av cisternbroschyrer

Deltar i projektgruppen

Ödeshög
Kinda
Länstyrelsen
Linköping
Söderköping/Valdemarsvik

Små avlopp

Gemensamma bedömningsgrunder vid avloppstillsyn

Deltar i projektgruppen

Länstyrelsen
Linköping
Söderköping/Valdemarsvik

Deltar i projektet/tar del av materialet

Vadstena
Kinda
Motala
Ödeshög

Livsmedel

Gemensam provtagningsplan för livsmedelskontrollen i Östergötland

Samordnar

Del 1 Ej klart

Deltar i projektet

Linköping
Vadstena
Norrköping
Motala
Åtvidaberg
Kinda

Del 2	Ej klart	Linköping Vadstena Mjölby/Boxholm Norrköping Åtvidaberg Kinda
Del 3	Linköping	Vadstena Ödeshög Mjölby/Boxholm Norrköping Motala Åtvidaberg
Del 4	Norrköping Söderköping/Valdemarsvik	Linköping Vadstena Mjölby/Boxholm Motala

Övrigt gemensamt projekt

Gemensam översyn av MB-taxa 2019

Deltar i projektgruppen

Mjölby/Boxholm
Linköping
Norrköping
Söderköping/Valdemarsvik

Deltar i projektet/tar del av materialet

Ödeshög
Vadstena
Kinda

Övriga aktiviteter

Politikerutbildning

Den 7 och 8 mars ordnar MÖTA en utbildning för nya miljönämndspolitiker, ett tillfälle i Norrköping och ett tillfälle i Linköping.

Samverkan med miljöåklagare och miljöpolis

Under våren ordnar MÖTA en samverkansträff där miljöåklagare och miljöpolis bjuds in för samverkan med länets miljöinspektörer och miljöhandläggare. I samband med denna träff ordnar vi utbildningen "Bevisäkring vid miljöbrott" som Nationellt forensiskt centrum håller i.

Sekretariatet

MÖTA-sekretariat kommer att träffas vid fem tillfällen under verksamhetsåret 2019.

Styrgruppen

MÖTA-styrgrupp kommer att träffas vid två tillfällen under 2019.

Arbetsgrupper och handläggarträffar

Arbetsgrupperna inom områdena livsmedel, hälsa, små avlopp och miljöskydd kommer att träffas 4-5 gånger under året. Handläggarträffar kommer att ordnas inom flera av våra arbetsområden.

Bilaga: Projektförslag som ska genomföras under 2019.

Bilaga projekt 2019

Egenkontroll lantbruk	5
Tillsyn av gummigranulat i fotbollsplaner	7
Projektplan - Tillsyn fritidsbåtshamnar och båtuppställningsplatser.....	9
Projektplan för projekt om att uppdatera Mötas cisterninformation/broschyrer.....	12
Projektplan för gemensamma bedömningsgrunder vid avloppstillsyn	14
Gemensam provtagningsplan för livsmedelskontrollen i Östergötland	16
Provtagningsaktiviteter 2019, livsmedel och dricksvatten	19
Projektplan för gemensam översyn av MB taxa 2019	20



Egenkontroll lantbruk

Bakgrund

Egenkontroll inom lantbruk är ett svårtolkat ämnesområde där kommunerna skulle ha nytta av samsyn. Hur kan vi göra för att kombinera lagkrav med nytta för verksamheten? Vi skulle ha fördel av att tillsammans diskutera tillsynsstrategi och vad som är ”tillräckligt” för att uppfylla lagstiftningen.

Syfte/Mål

Tillsyn av egenkontroll enligt Förordningen om verksamhetsutövares egenkontroll på anmälnings- och tillståndspliktiga lantbruk.

Strategi/Metod

- Utbildningstillfälle som uppstart, med utrymme för diskussioner. Det skulle vara bra med medverkan av till exempel jurist med kunskaper inom området och/eller Jordbruksverket. Det kan även vara lämpligt med MI-tänk och kanske olika exempel.
- Checklista med handledning. Det skulle även vara bra med goda exempel.
- Tillsyn. Kan utföras i samband med ordinarie tillsyn eller som separat projekt utifrån kommunens behov.
- Enklare rapportering och sammanställning

Tidplan och tidsåtgång

Tillsätta projektgrupp i januari 2019. Utbildningstillfälle under våren (tex april-maj), och framtagande av material. Tillsyn september-december.

Miljö kvalitetsmål/miljöåtaganden som berörs

Bidrar till flera miljömål till exempel giftfri miljö, ingen övergödning, begränsad klimatpåverkan, levande sjöar och vattendrag, ett rikt odlingslandskap, god bebyggd miljö.

Projektorganisation (ca antal personer som behövs)

Ca 3-5 personer i projektgruppen för att ta fram material och planera utbildningstillfället. En idé är att använda en referensgrupp av branschfolk för att förankra och få förståelse i branschen.

Kostnad (ungefärlig kostnad för aktiviteten, ej lönekostnader och fika)

Ev föreläsare utbildningsträff

Avslutning – hur sprider vi resultat och erfarenheter

Någon slags enklare rapportering och sammanställning. Uppdatering av checklista och vägledning utifrån erfarenheterna vid tillsynen så att den kan fortsätta användas även framöver.

Om vi vill och projektet är framgångsrikt (tex om vi använder referensgrupp från branschen och det upplevs som positivt från alla parter) kan vi sprida den kunskapen.

Media

Kommer projektgruppen skriva ett pressmeddelande? JA/NEJ

Om ja, när under projektets gång? Före, Under, Efter

Tillsyn av gummigranulat i fotbollsplaner

Bakgrund

Mikroplaster tillhör en av de produkter som den senaste tiden uppmärksammats pga. sina miljörisker och låga nedbrytning. De kan dra till sig toxiska ämnen, skada plankton och bioackumuleras. Mikroplaster omnämns därför som ett av de största miljöhoten mot haven. Gummipartiklar från bildäck och gummigranulat från fotbollsplaner är en av de största källorna till mikroplaster. Gummigranulaten sprids lätt via nederbörd och uppsamling av granulaten sker inte alltid regelbundet. Tillsyn av hantering av gummigranulat från fotbollsplaner förekommer ännu inte i alla kommuner.

Syfte/Mål

Syftet med detta projekt är att kontrollera rutiner för uppsamling av gummigranulat från fotbollsplaner av konstgräs och andra typer av idrottsanläggningar utomhus som använder gummigranulat.

Strategi/Metod

Metoden sker via obokade tillsynsbesök till samtliga konstgräsplaner. Vid behov utförs sedan bokade besök med de som ansvarar för förvaltning och städning av konstgräsplanerna. Vi bör kräva skriftliga rutiner för uppsamling av granulat. Om stora mängder gummigranulat påträffas i anslutning till en konstgräsplan eller om dagvattenbrunnar utan filter påträffas ska uppföljande tillsyn ske och den ansvariga förvaltaren/ nämnden eller motsvarande föreläggas om åtgärder.

Tidplan och tidsåtgång

Projektet är beräknat att genomföras under år 2019 vid samtliga konstgräsplaner. Den första tillsynsomgången sker efter snösmältningen i mars-april och uppföljande tillsyn bokas med de ansvariga under maj-juni. Dessa besök kan följas upp under hösten för att se hur städrutinerna tillämpas. Efter projektets genomförande ska en utvärdering skrivas.

Miljö kvalitetsmål/miljöåtaganden som berörs

- (1) Giftfri miljö,
- (2) levande sjöar och vattendrag,
- (3) hav i balans samt levande kust och skärgård,
- (4) ett rikt växt- och djurliv.

Projektorganisation

Projektet drivs av tre projektansvariga. Den inspektör i kommunen som handlägger kemikalie- eller avfallstillsyn kan lämpligtvis delta i projektet.

Kostnad (ungefärlig kostnad för aktiviteten, ej lönekostnader och fika)

Eftersom projektet enbart består av tillsyn tillkommer endast en marginell kostnad i form av ökad tid för tillsyn och projektredovisning. Den som ansvarar för idrottsplatserna debiteras för bokade besök som görs i den andra och tredje tillsynsomgången.

Avslutning – hur sprider vi resultat och erfarenheter

Eftersom tillsynsområdet är nytt så kommer resultatet att följas med intresse av andra miljömyndigheter. Resultatet kommer att spridas i en projektredovisning som presenteras på nätverksträffar med miljöinspektörer som ansvarar för kemikalie- och avfallstillsyn.

Media

Kommer projektgruppen skriva ett pressmeddelande? JA

Om ja, när under projektets gång? Eftern den andra tillsynsomgången.

Projektplan - Tillsyn fritidsbåtshamnar och båtuppställningsplatser

Ämnesområde: Miljö

Bakgrund

Mycket material för tillsyn av fritidsbåtshamnar och båtuppställningsplatser har nyligen tagits fram av olika aktörer, t.ex.:

- Material från miljösamverkan Västra Götaland och Halland inom deras projekt [Fritidsbåtshamnar 2](#) med särskilt fokus på rapporten [Handläggargstöd för fritidsbåtshamnar](#)
- Två rapporter från SGI som dels behandlar [ansvarsförhållanden](#) och dels en [rapport om undersökningar och åtgärder](#)
- Material från miljösamverkan Stockholm inom deras projekt [Tillsyn av fritidsbåtar](#)
- Flödesschema för ärendegången kring EBH-frågan för uppställningsplatser.

Länsstyrelsen i Västra Götalands län har också under 2018 drivit ett tillsynsprojekt Tillsynsstöd för hantering av förorenade områden vid uppställningsplatser för fritidsbåtar och ställt samman relevant information och kunskap kring tillsynen av fritidsbåtshamnar och uppställningsplatser med fokus på EBH-frågor. I projektet ingick även att sprida resultatet nationellt via seminarier. Ett av dessa seminarium hålls i Linköping 25 oktober 2018.

I EBH-stödet finns 42 fritidsbåthamnar identifierade fördelade på följande kommuner:

Kommun	Antal
Norrköping	14
Boxholm	3
Kinda	4
Linköping	1
Mjölby	3
Söderköping	1
Vadstena	4
Valdemarsvik	5
Ydre	6
Ödeshög	1

Det är dock troligt att det finns fler fritidsbåthamnar och uppställningsplatser än ovanstående i länet.

Syfte/Mål

Tillsyn av 20 fritidsbåtshamnar och båtuppställningsplatser i länet fördelat på minst 4 kommuner.

Hälften av dessa undersöks enligt MIFO-fas 2. Gäller endast om externa medel erhålls för detta från Naturvårdsverket.

Strategi/Metod

Utifrån befintligt material och med befintliga checklistor bedriva tillsyn vid länets fritidsbåtshamnar och båtupställningsplatser.

Tidplan och tidsåtgång

Projektstart: 1 feb 2019

Projekt slut: 31 dec 2019

Deltagande i projektgruppen kommer, utöver deltagande i projektet behöva avsätta ca 40 h.

Deltagarna deltar på 1 st kickoff och 2 st workshops (=18h). Därutöver tillkommer tid för tillsynsbesök inkl. skriva inspektionsprotokoll samt eventuell uppföljande tillsynsbesök och förelägganden.

Översiktligt förslag på projektplan:

Månad	Aktivitet	Tidsåtgång Projektgrupp	Tidsåtgång deltagare
Feb	Projektgrupp träffas och planerar projektet utifrån befintligt material	8 h/person	-
Mars	Uppstartsmöte för deltagande inspektörer, kick off. Urval diskuteras	6 h	6 h
April	Tillsynsbesök utförs på fritidsbåtshamnar Möte i projektgrupp	4 h/person	8 h/objekt
Maj	Workshop med erfarenhetsutbyte för inspektörer efter tillsynsbesök Beslut om objekt som ska provtas	4 h/person	6 h
Juni	Inspektionsprotokoll skickas ut till verksamhetsutövarna		4 h/objekt
Sep	Vid behov uppföljande tillsynsbesök Möte i projektgrupp	4 h/person	8 h/objekt
Okt	Workshop för inspektörer diskussion om utformning av föreläggande Ev. provtagning av småbåtshamnar	6 h	6 h
Dec	Projektgrupp skriver projektrapport	8 h/person	

Hur berörs nationella mål gällande miljö/livsmedel/hälsa

Miljö kvalitetsmål: Giftfri miljö

Projektorganisation (ca antal personer som behövs)

Tre personer (Länsstyrelsen tillsammans med 2 kommuninspektörer)

Kostnad (ungefärlig kostnad för aktiviteten, ej lönekostnader och fika)

Provtagningskostnaden för MIFO-fas 2 vid 10 platser uppskattas till 500 000 kr. Dessa medel söker Länsstyrelsens av Naturvårdsverket och detta utförs endast om externa medel erhålls från Naturvårdsverket.

Avslutning – hur sprider vi resultat och erfarenheter.

Resultatet sprids genom workshop, MÖTA:s webbplats och pressmeddelanden

Former för utvärdering av projektet:

Projektet utvärderas i slutet av året på sista workshopen

Media

Ja, pressmeddelande skrivs vid uppstart av projektet och efter slutfört projekt.



Projektplan för projekt om att uppdatera Mötas cisterninformation/broschyrer

Bakgrund

Naturvårdsverket har beslutat om nya föreskrifter för cisterner som började gälla den 1 juli 2018. Föreskriften heter NFS 2017:5 om skydd mot mark- och vattenförorening vid hantering av brandfarliga vätskor och spilloljor. Syftet med de nya föreskrifterna är framförallt en regelförenkling. Förändringarna innebär att de tekniska kraven, installationskontroll och de periodiska kontrollerna kommer att styras enbart av MSB:s nya föreskrift (som ersätter MSBFS 2014:5). Vi som tillsynsmyndigheten ska få en kopia av verksamhetsutövaren på utförda kontroller enligt MSB:s föreskrifter för att vi ska ha kontroll över vilka cisterner som finns inom respektive kommuns område och för att vi ska kunna ställa ytterligare krav med stöd av miljöbalken när så är lämpligt.

MÖTA:s cisternbroschyrerna behöver därmed uppdateras. Informationen behöver hållas uppdaterad, och det är betydelsefullt att göra det så fort som möjligt.

Syfte/Mål

Syftet är att uppdatera informationen och layouten för broschyrerna inom MÖTA om cisterner så att den stämmer med gällande lagstiftning. Att göra detta som ett projekt inom MÖTA bidrar till att effektivisera för kommunerna. Det ökar även samsynen i länet.

Strategi/Metod

Utsökning av befintligt material, inläsning av föreskriften och framskrivandet av nya broschyrer kan göras som skrivbordsjobb.

Då tanken är att vi endast ska ändra och utforma ny information så kan större delen av arbetet med fördel skötas via mail inom projektgruppen.

Tidplan och tidsåtgång

Att leta fram nuvarande informationsskrifter och inläsning av föreskriften bör inte ta mer än 5 h/person. Uppdatering och framskrivande av nya broschyrer bör inte ta mer än 5 h/person.

Hur berörs nationella mål gällande miljö/livsmedel/hälsa

Det här ligger i linje med MÖTA:s syfte med att effektivisera och öka samsynen mellan kommunerna och länsstyrelsen.

Projektorganisation (ca antal personer som behövs)

Ca 3 personer

Kostnad (ungefärlig kostnad för aktiviteten, ej lönekostnader och fika)

Avslutning – hur sprider vi resultat och erfarenheter

Den nya broschyren/information kan alla kommuner använda på sin hemsida och lämna ut till verksamheter.

Utformning av projektrapport (som tas fram efter att projektet avslutats)

Utvärdering av projektet

Media

Kommer projektgruppen skriva ett pressmeddelande? **NEJ**

Om ja, när under projektets gång?



Projektplan för gemensamma bedömningsgrunder vid avloppstillsyn

Bakgrund

Att släppa ut orenat avloppsvatten innebär risker för människors och djurs hälsa och för miljön. Därför är det viktigt att miljökontoren bedriver tillsyn av små avlopp.

Enligt miljöbalken ska avloppsvatten renas så att det inte leder till en olägenhet för människors hälsa eller miljön. Avloppsvattnet behöver renas för att förhindra smittspridning till dricksvatten och badvatten. Det ska även renas från näringsämnen som till exempel fosfor för att minska övergödning av sjöar och vattendrag.

Syfte/Mål

Projektet syftar till att ge stöd för alla inspektörer som bedriver tillsyn på befintliga små avlopp, att ta fram bedömningsgrunder för när en avloppsanläggning kan sägas vara godtagbar och när den bör underkännas.

Syftet med likriktad tillsynen är att se till att dåliga avloppsanläggningar åtgärdas och därigenom minska den totala miljöbelastningen. Målsättningen är att få till likriktade bedömningar i hela länet samt öka kunskap hos de inspektörer som jobbar med små avlopp.

Eftersom tillsyn bedrivs i flertalet kommuner är det viktigt att samordna tillsynen, så att likvärdiga krav ställs i alla kommuner. Bedömningarna och råden borde inte behöva skilja sig åt mellan kommunerna.

Strategi/Metod

Projektet genomförs av en projektgrupp som utses. Projektgruppen ska ta fram bedömningsgrunder för tillsyn av små avlopp och en checklista för tillsyn i fält. Materialet bör skickas på remiss till länets olika kommuner för att inhämta synpunkter. När materialet är framtaget kommer tillsyn att genomföras och där efter sammanställs resultatet.

Tidplan och tidsåtgång

Projektgruppen bör tillsättas så snart som möjligt så att framställningen av bedömningsgrunderna är klara till andra och tredje kvartal 2019 då tillsynen av små avlopp bedrivs. Efter tillsyn kommer ett antal frågor gällande materialet som tagits fram att skickas ut till deltagande kommuner. Presentation av framtaget material och checklista kommer presenteras på handläggartreffen våren 2019. Projektgruppen kommer sedan sammanställa allt i en projektrapport som ska vara klar till 31 dec 2019. Det korrigerade materialet kommer publiceras på MÖTA:s samarbetsyta.

Hur berörs nationella mål gällande miljö och hälsa

Levande sjöar och vattendrag, Ingen övergödning, Grundvatten av god kvalitet, Giftfri miljö och God bebyggd miljö.

Projektorganisation (ca antal personer som behövs)

En projektgrupp (lämpligt med 3-4 personer) utses, projektgruppen tar fram bedömningsgrunder för tillsyn och en checklista för tillsyn. Mycket material finns inom de olika kommunerna, befintligt material bör samlas in och ses över. Projektgruppen ansvarar för att kalla till träffar och ta fram ett underlag till varje träff.

Kostnad (ungefärlig kostnad för aktiviteten, ej lönekostnader och fika)

Projektet innebär inga eller låga omkostnader för MÖTA. Respektive kommun har möjlighet att debitera kostnad för tillsyn från verksamhetsutövarna.

Avslutning – hur sprider vi resultat och erfarenheter

Bedömningsgrunderna och resultatet från tillsynen samt projektet sammanställs i en rapport. Rapporten läggs ut på MÖTA:s samarbetsyta. Presentation av framtaget material och checklista kommer presenteras på handläggartreffén våren 2019.



Gemensam provtagningsplan för livsmedelskontrollen i Östergötland

Bakgrund

MÖTA (Miljösamverkan Östergötland) arbetar för en ökad samverkan mellan kommunerna i Östergötland. Livsmedelskontrollen ingår som en aktiv del i MÖTA och i nätverket deltar både chefer och inspektörer.

För att kunna dra slutsatser av provtagning behövs ett tillräckligt antal prover vilket kan vara svårt för en enskild kommun att genomföra. Gemensamma aktiviteter i länet underlättar både genomförandet av provtagningen och ger ett tillräckligt underlag för slutsatser.

Syfte/Mål

Syftet är att ta fram provtagningsaktiviteter som kan genomföras av kommunerna i Östergötland och öka samarbetet mellan länets kommuner. En gemensam provtagningsplan underlättar för kommunerna att använda provtagning som kontrollmetod.

Miljökvalitetsmål/miljöåtaganden/livsmedelsmål som berörs

Projektet berör det nationella inriktningsmålet *Kontrollen är riskbaserad både när det gäller säkerhet och redlighet.*

Genomförande

En arbetsgrupp bestående av representanter från Linköpings-, Norrköpings-, Vadstena- och Motala kommun har under våren 2017 arbetat fram ett förslag på provtagningsaktiviteter för tre år framåt i tiden. Styrgruppen för MÖTA har sedan beslutat att följande provtagningsaktiviteter ska genomföras:

2018

- Mikrobiologisk kvalitet på kalla ätbara livsmedel som tillverkats i Östergötland RH
- Ehec-E-coli i hamburgare/kebab/kött SP
- Förekomst av tungmetaller i kosttillskott RH, LS
- Tillfällig försörjning av dricksvatten (löpande) LS

2019

- Mikrobiologisk kvalitet på tillagat ris, pH på sushiris och *Bacillus cereus* i ris. RE
- Förekomst av odeclarerade allergener i livsmedel inom skola och omsorg RE
- Redlighet köttslag SP
- Tillfällig försörjning av dricksvatten (löpande)

2020

- Mikrobiologisk kvalitet på salladsbuffé i servering och handel. RH
- Kartläggning av mikrobiologisk kvalitet av nedkylda livsmedel RH

- Halt av A-vitamin i kosttillskott. SP
- Uran i dricksvatten LS
- Tillfällig försörjning av dricksvatten (löpande)

Dessa kan tillsammans med Livsmedelsverkets årliga provtagningsprojekt utgöra kommunens provtagningsplan. I livsmedelsverkets provtagningsprojekt väljer varje kommun om de vill delta och livsmedelsverket ansvarar för sammanställningen av resultatet.

Projektorganisation (ca antal personer som behövs)

Varje provtagningsaktivitet behöver löpande planeras och samordnas av utsedd kommun. Dessa utses av arbetsgruppen.

Den löpande planeringen och samordningen omfattar:

- Fastställa projektplan (Gå igenom befintligt förslag och se om det behöver revideras.)
- Skicka ut information om att projektet startar
- Samla in provresultat.
- Sammanställ provresultat och skriv rapport.

Uppgifter för revideringsgruppen:

- Kontakta labbet för ta fram lämpligt material (projektkod och följesedel) samt överenskommelse om kostnad.
- Göra revidering som är klar senast innan sista styrgruppsmötet inestående år.

Planen revideras årligen i oktober innan sista styrgruppsmötet där den fastställs. MÖTA styrgrupp fördelar ansvaret för genomförande av projekten på kommunerna för det kommande året. MÖTA arbetsgrupp livsmedel sammansätter även en projektgrupp som gör revideringen det kommande året.

Rapportering av resultat

Inrapportering av resultaten från provtagningsaktiviteten kommer att ske löpande via webbformulär. Varje prov rapporteras in separat på ett webbformulär. De aktuella webbformulären listas under respektive provtagningsaktivitet.

Sammanställning

Enskilda sammanställningar efter varje projekt avslutats samt en gemensam sammanställning i början av varje år med en mer övergripande sammanställning och diskussion.

En sammanställning av resultatet från de enskilda provtagningsaktiviteterna kommer att göras av de inspektörer som är ansvariga den aktiviteten.

Media

Inför varje aktivitet tar arbetsgruppen ställning till eventuellt pressmeddelande.

Kontakt

Vid generella frågor gällande provtagningsplanen kontakta projektgruppen:

Sofia Palo	sofia.palo@motala.se	0141-225184
Lisa Svensson	lisa.m.svensson@vadstena.se	0143-15082
Rickard Enlund	rickard.enlund@norrkoping.se	011-151431
Renate Hagelin	renate.hagelin@linkoping.se	013-206247

Vid frågor gällande en specifik provtagningsaktivitet, kontakta respektive aktivitetens kontaktperson.

Förslag på prioritering

1. Mikrobiologisk kvalitet på kalla ätfärdiga livsmedel som tillverkats i Östergötland (prel. Linköping)
2. Förekomst av E-hec i Hamburgare/kebab/kött (Prel. Norrköping)
3. Redlighet köttslag
4. Förekomst av odeklarerade allergener i livsmedel inom skola och omsorg. (Prel. Motala)
5. Förekomst av tungmetaller i kosttillskott (prel. Vadstena)
6. Uran i dricksvatten (Prel. Finspång)
7. Mikrobiologisk kvalitet på tillagat ris, pH på sushiris och *Bacillus cereus* i ris.
8. Kartläggning av mikrobiologisk kvalitet av nedkylda livsmedel
9. Halt av A-vitamin i kosttillskott.
10. Tillfällig försörjning av dricksvatten (löpande)
11. Mikrobiologisk kvalitet på salladsbuffé i servering och handel.

Provtagningsaktiviteter 2019, livsmedel och dricksvatten

2017 tog livsmedelsgruppen fram ett förslag på treårig gemensam provtagningsplan för länet, se efterföljande dokument. Inför varje år fastställer styrgruppen vilka aktiviteter som ska genomföras kommande år.

Under 2018 genomförs projekten;

	Samordnande kommun
Kalla ätfärdiga livsmedel	Linköping
Tungmetaller i kosttillskott	Vadstena
Ecoli i hamburgare	Livsmedelsverket (SLV tog fram ett liknande projekt som vi planerat för, så intresserade kommuner medverkar i stället i det.)

Vid handläggarräffar under hösten har arbetsgruppen stämt av möjligheterna kring vilka kommuner som kan samordna respektive aktivitet och utifrån det tagit fram följande förslag på aktiviteter och samordnande kommuner 2019.

	Förslag på samordnande kommun
Odeklarerade allergener skola och omsorg, sida 11	Åtvidaberg, behövs ytterligare någon mer, Norrköping?
Tillagat ris, varmhållet och nedkyllt, inklusive sushiris, sida 15	Motala
Dricksvatten, tillfällig försörjning från tank, sida 19	Linköping
Dricksvatten uran, sida 14	Norrköping och Söderköping



Projektplan för gemensam översyn av MB taxa 2019

Bakgrund

SKL har tagit fram en ny modell för taxa inom miljöbalkens område "Behovsstyrd taxa inom miljöbalkens område". SKL:s behovsstyrda taxemodell ger oss kommuner ett verktyg att genom vårt arbete med behovsutredning och tillsynsplan tydligt koppla vårt resurs behov, med gjorda prioriteringar, till taxan.

Syfte/Mål

Syftet med den nya taxemodellen är att kommunerna och verksamhetsutövare ska erhålla en enklare och mer användarvänlig taxa inom miljöbalkens område. Signaler som SKL erhållit från flertalet kommuner är att den tidigare modellen inte varit lika användarvänlig. Vidare har det funnits ett starkt önskemål om att digitalisera taxesystemet med standardiserade begrepp för att göra tillsynen så jämförbar som möjligt.

SKL:s nya modell är tänkt att vara:

1. **Gemensam:** Den kopplar samman statlig och kommunal taxekonstruktion.
2. **Integrerad:** Den tar ett helhetsgrepp och kopplar tillsynsplanering med finansiering.
3. **Lika:** Det är tillsynsbehovet som styr, den likriktar och ger färre valmöjligheter.
4. **Lättanvänd:** Den är i Excel, följer statens angivna koder och kopplas till lagstiftningen.
5. **Annorlunda:** Den innebär nytänk, är styrd, jämförbar och har viss flexibilitet.

Bärande principer i nya behovsstyrda taxemodellen är att:

1. Tillsynsbehovet styr taxan, behovsutredningen är en viktig grund i arbetet.
2. För tillståndspliktiga branscher kopplas tillsynsbehovet till statens förordning om avgifter för prövning och tillsyn (FAPT) 2.
3. Tillsynsbehovet bedöms per bransch, inte per objekt.
4. Tillsynsbehovet för en bransch bör vara detsamma oavsett om det är statlig eller kommunal tillsynsmyndighet.
5. Varje delverksamhet bedöms inte separat. Vissa delverksamheter bedöms normalt ingå i det samlade tillsynsbehovet för branschen.
6. Det finns olika sätt att justera avgiften när tillsynsbehovet avviker från schablonen.

SKL bedömer att en förutsättning för att ovanstående principer ska få genomslag är att staten vägleder mer om branschernas samlade tillsynsbehov.

Efter att flera av länets miljöchefer deltagit i introduktionsdagen för den nya modellen konstaterades att ett gemensamt projekt för att skapa ny gemensam grund för behovsutredning och sedan även gemensam taxa kopplat till denna vore ett lämpligt projekt för 2019.

Strategi/Metod

En mindre arbetsgrupp tillsätts med representanter från olika kommunstorlekar. Denna grupp tar fram ett gemensamt grundförslag för MÖTA.

Tidplan och tidsåtgång

Hösten 2018 startar gruppen upp arbetet med samsyn gällande behovsutredningen och utgår från den förslag som Miljösamverkan F har tagit fram. Vilken delges samtliga kommuner. Beräknad tidsåtgång ca 9 arbetstimmar per deltagande kommun.

Våren 2019 arbetar gruppen fram ett underlag på MÖTA-taxa som redovisas på MÖTA styrgruppsmöte på våren 2019. Beräknad tidsåtgång 18 h per deltagande kommun.

Hur berörs nationella mål gällande miljö/livsmedel/hälsa

Berör enbart miljö och hälsa.

Projektorganisation (ca antal personer som behövs)

Minst en grupp om 3 personer, med gärna representanter från olika kommunstorlekar samt en person från Länsstyrelsen med anledningen av kopplingen till FAPT.

Kostnad (ungefärlig kostnad för aktiviteten, ej lönekostnader och fika)

Endast personalkostnader.

Avslutning – hur sprider vi resultat och erfarenheter

Lägger vårt material på MÖTAS arbetsyta och ger samtliga kommuner möjlighet att ta del av materialet.

Utformning av projektrapport (som tas fram efter att projektet avslutats)

Utvärdering av projektet

Media

Kommer projektgruppen skriva ett pressmeddelande? NEJ