

Söderskogen



Vad betyder Natura 2000?

Natura 2000 är ett europeiskt nätverk av områden med värdefull natur. Utpekande av Natura 2000-områden bygger på krav i EU:s fågeldirektiv samt art- och habitatdirektiv. Syftet är att EU:s medlemsländer ska ta ett gemensamt ansvar för att bevara de arter och naturtyper som förekommer naturligt i Europa.

EU-direktiven har sin grund i Bernkonventionen som var först med att rättsligt skydda arter och deras livsmiljöer i Europa. Direktiven fastställer principen att naturtyper har ett bevarandevärde i sig själva och inte enbart för att de utgör hemvist för vissa arter. Direktiven är EU:s bidrag till bevarandet av den biologiska mångfalden så som det lades fast i Konventionen om biologisk mångfald i Rio 1992. Natura 2000-nätverket är en av grundstenarna i EU:s arbete för biologisk mångfald.

Varje medlemsland ska peka ut Natura 2000-områden för att skydda de fåglar som anges i EU:s fågeldirektiv och de arter och naturtyper som anges i art- och habitatdirektivet. Genom utpekandet åtar sig länderna att de värden som pekats ut i området ska bevaras långsiktigt genom rätt skydd och skötsel.

Vad är en bevarandeplan?

För varje Natura 2000-område ska Länsstyrelsen ta fram en bevarandeplan. I bevarandeplanen ska det finnas en beskrivning av området med dess arter och naturtyper samt ett bevarandesyfte och bevarandemål. Tänkbara hot mot Natura 2000-områdets arter och naturtyper, samt behov av bevarandeåtgärder som t. ex. skydd och skötsel, ska beskrivas. Planen ska underlätta förvaltning av området och tillståndsprövningar enligt miljöbalken.

I bevarandeplanen redovisas gränser, arter och naturtyper enligt bästa tillgängliga kunskap, vilket för vissa områden skiljer sig något från vad som är beslutat av regeringen. Länsstyrelsen har för avsikt att föreslå dessa ändringar till regeringen.

Bevarandeplanen fastställs av Länsstyrelsen, som även är ansvarig för att målsättningen med området uppfylls. Bevarandeplanen ska vara ett levande dokument och revideras när ny kunskap tillkommer eller när förutsättningar för området ändras. Planen ska tas fram i dialog med berörda intressenter och det är värdefullt om den som har ny information som berör området kontaktar Länsstyrelsen.

Bevarandeplanen är inte ett juridiskt bindande dokument. För formell reglering av skydd eller skötsel kan andra beslut behövas som exempelvis skyddsbeslut för naturreservat. Föreskrifter enligt eventuella skyddsbeslut gäller parallellt med den tillståndsplikt som gäller inom Natura 2000.

Viktigt att tänka på

Det krävs tillstånd för verksamheter eller åtgärder som på ett betydande sätt kan påverka miljön i ett Natura 2000-område. Tillståndsplikten gäller även för verksamheter eller åtgärder utanför Natura 2000-området om dessa kan innebära att miljön inne i området påverkas. Detta regleras i miljöbalken (7 kap. 27-29§§). Då det kan vara svårt att avgöra vilka åtgärder som på ett betydande sätt kan påverka naturvärden behöver man samråda med Länsstyrelsen på ett tidigt stadium. Detta underlättar en eventuell tillståndsprövning. Vid skogsbruksåtgärder hålls samråd med Skogsstyrelsen. Tillstånd krävs inte för verksamheter och åtgärder som direkt hänger samman med, eller är nödvändiga för skötseln och förvaltningen av Natura 2000-området.

Enligt övergångsbestämmelserna krävs inte särskilt Natura 2000-tillstånd för verksamheter som påbörjats före 1 juli 2001 under förutsättning att de vid denna tidpunkt hade tillstånd enligt 9 eller 11 kap miljöbalken (eller motsvarande äldre bestämmelser). De tillståndsgivna verksamheterna skyddas av rättskraften i tillståndet. Däremot aktualiseras tillståndsplikten både vid ändring av verksamheten och vid nyanläggning.

Påverkan från areella näringar och andra pågående verksamheter är förutsägbara och förebyggs därför i första hand i arbetet med bevarandeplaner och genomförandet av nödvändiga bevarandeåtgärder. Tillståndsprövning kan vara nödvändig om dessa åtgärder inte är tillräckliga. Vid planerade verksamheter eller åtgärder som kan komma att påverka miljön i ett Natura 2000-område bör samråd ske med Skogsstyrelsen gällande skogsmark och med Länsstyrelsen för övriga areella näringar.

Mer information finns hos Länsstyrelsen, läs på webben eller kontakta en handläggare.

Läsanvisningar

De hot som redovisas under rubriken ”Vad kan påverka negativt” i bevarandeplanen, ska ses som exempel på åtgärder som kan skada utpekade arter och naturtyper. I varje enskilt fall måste det göras en bedömning huruvida den planerade åtgärden är sådan att den kan skada områdets naturvärden.

Hot som är övergripande och gäller för många av naturtyperna, men som inte kan avvärras genom skötselåtgärder inom det enskilda Natura 2000-området, tas inte upp i bevarandeplanen. Sådana hot kan vara;

- Förurning och övergödning till följd av nedfall av kemiska ämnen.
- Global uppvärmning.
- Storskaliga förändringar av markanvändning där t. ex. naturbetesmarker och slätterängar växer igen och variationsrik skog omvandlas till produktionsskog.
- Omvandling av skötseln av landskap från småskaligt till storskaligt.

De bevarandemål som redovisas för de enskilda arterna/naturtyperna i bevarandeplanen beskriver det tillstånd som är önskvärt för arten/naturtypen inom Natura 2000-området.

Det bevarandetillstånd som redovisas för de enskilda arterna/naturtyperna anger tillståndet för arten/naturtypen i Natura 2000-området vid den tidpunkt då denna bevarandeplan togs fram.

Mer information om Natura 2000

Länsstyrelsens hemsida www.lansstyrelsen.se/halland eller telefon 010-224 3000

Naturvårdsverkets hemsida: www.naturvardsverket.se

Omslagsfoto

Kollage Länsstyrelsen



LÄNSSTYRELSEN
HALLANDS LÄN
Jenny Wendel

Bevarandeplan för Natura 2000-området SE0510119 Söderskogen

Kommun: Laholm och Halmstad

Områdets totala areal: 30,2 ha

Bevarandeplanen uppdaterad av Länsstyrelsen: 2016-05-04

Bevarandeplanen fastställd av Länsstyrelsen: 2016-12-19

Markägareförhållanden:

Naturvårdsverket.

Regeringsbeslut, historik:

SPA: Nej, pSCI: 2001-05-01, SCI: 2004-12-01, SAC: 2011-03-01, regeringsbeslut
M2010/4648/Nm

Naturtyper och arter som ska bevaras i området:

Naturtyper och arter enligt art- och habitatdirektivet samt fågeldirektivet:

7140 - Öppna mossar och kärr

9080 - Lövsumpskog

9190 - Näringsfattig ekskog

91D0 - Skogsbevuxen myr

Bevarandesyfte

För Natura 2000-området Söderskogen är syftet att bevara eller återställa ett gynnsamt tillstånd för de naturtyper som utgjort grund för utpekandet av området. Det överordnade bevarandesyftet för Natura 2000-nätverket är att bidra till bevarandet av biologisk mångfald genom att bibehålla eller återskapa gynnsam bevarandestatus för de naturtyper och arter som omfattas av EUs fågeldirektiv eller art- och habitatdirektiv.

Prioriterade bevarandevärden:

Äldre näringsfattig ekskog.

Prioriterade åtgärder:

Efterhållning av gran.

Beskrivning av området

Söderskogen är beläget ca 13 km nordost om Laholm. Området ligger i en måttligt kuperad terräng i övergångslandskapet mellan kustslätten och sydsvenska höglandet. Söderskogen består av äldre ekskog i svackor samt sumpskog med äldre tall och björk med inslag av asp och klibbal på torvmark. En stor del av området är klassat som nyckelbiotop och det är en del av naturreservatet Söderskogen.

Vad kan påverka negativt

Nedan redovisas exempel på åtgärder som riskerar att påverka utpekade naturvärden negativt. Innan en åtgärd genomförs måste verksamhetsutövaren ta ställning till om den specifika åtgärden riskerar att påverka miljön i Natura 2000-området på ett betydande sätt. I så fall ska kontakt tas med Länsstyrelsen.

Alla typer av exploateringsföretag, byggnation, grävning, schaktning och upplag etc. i eller i direkt anslutning till området kan förstöra eller skada naturtyper. Antingen som en direkt effekt eller genom anläggningsarbetet. Torvbrytning är ett hot som riskerar att öka i takt med efterfrågan på torv som energikälla och jordförbättringsmedel.

Byggande av skogsbilväg, körande med maskiner och andra åtgärder som kan resultera i markkompaktering, djupa spår och andra markskador kan bl.a. leda till ökad ytavrinning, skador på rötterna, förändrad markkemi och ändrade förutsättningarna för marklevande organismer.

Avverkning, röjning, gallring och bortförsel av ved utgör hot genom att livsmiljöer för djur, växter och svampar förstörs eller borttages och genom att lokalklimatet påverkas.

Dikning, dämning, avverkning, exploatering och andra åtgärder som kan påverka områdets hydrologi och hydrokemi på ett negativt sätt och därmed förändra ytvattnets flöde och kvalitet, grundvattnets nivåer och kvalitet samt fuktighet och ljusförhållanden i bestånden. Detta kan i sin tur ge konsekvenser på vegetationen och på karaktäristiska strukturer som död, fuktig ved. Även åtgärder i närliggande miljöer kan ge en negativ påverkan.

Spridning av till exempel kalk, aska och gödningsämnen i naturtypen ger drastiska förändringar på vegetationens artsammansättning. Motsvarande spridning av kemiska substanser i naturtypens närhet kan också skada naturtypen genom luftburen deposition eller genom transport med tillrinnande vatten och ändring av vattenkemin.

Konkurrens från gran och bok i och i direkt anslutning till naturtypen ändrar snabbt ljusförhållandena och kan helt konkurrera ut ekarna och den känsliga epifytfloran. Även jordmånen påverkas på sikt.

Naturtyperna förekommer sällsynt i landskapet och är isolerade långt ifrån varandra. Det medför att spridning och genetiskt utbyte av de arter som är knutna till naturtyperna försvåras, vilket hotar överlevnaden på lång sikt. I den mindre skalan kan exempelvis skogsbilvägar leda till fragmentering av vissa organismers populationer.

Träden i området är i huvudsak gamla. Det finns få träd i lämplig ålder som de arter som lever på gamla och döende träd kan kolonisera och leva vidare på.

Åtgärder som avlägsnar skyddszoner, kantzoner, brynmiljöer, småbiotoper och mosaikmiljöer påverkar naturtypen negativt.

Brist på störningar som skapar dynamik i exempelvis trädslagssammansättning, åldersstruktur,

död ved, brandpåverkad ved, blottad jord och översvämmad mark. Sådana störningar kan t.ex. vara brand, översvämning, utbrott av skadeorganismer, storm.

Främmande arter kan påverka konkurrensförhållanden, predationstryck och orsaka sjukdomar.

Älg och annat vilt kan genom hårt bete förhindra förnyring av lövträden.

Bevarandeåtgärder

Hela natura 2000-området är naturreservat. Genom reservatsföreskrifterna skyddas området från ingrepp som skogsbruksåtgärder, spridning av kemikalier och fysisk exploatering vilka kan hota dess bevarandetillstånd.

Enligt reservatets skötselplan ska området lämnas för fri utveckling med undantaget att röjning av gran görs vid behov.

Återstår att åtgärda:

Inom en tioårsperiod ta bort granar större än 15 cm i diameter i brösthöjd.

På sikt bör föreskrifterna kompletteras med förbud mot att inplantera främmande växt- och djurarter i området.

På sikt bör ytterligare åtgärder vidtas för att öka förekomsten av ek i trakten och särskilt förekomsten av äldre ekar och död ekved.

Uppföljning av naturtyper och arter

Länsstyrelsen ansvarar för att uppföljning av bevarandemål genomförs. Uppföljningen ska ske enligt de manualer för skyddade områden som har tagits fram av Naturvårdsverket.

Naturtyper och arter enligt art- och habitatdirektivet samt fågeldirektivet:**7140 - Öppna mossar och kärr**

Areal: 0,56 ha. Arealen fastställd i regeringsbeslut

Beskrivning

Beskrivning av naturtypen i området saknas men är den vanligaste våtmarkstypen i Halland. Vanligtvis omfattar naturtypen många olika typer av mossar och kärr till exempel plana eller svagt välvda mossar, plana eller sluttande kärr och torvbildande mader. Torvtäcket är normalt minst 30 cm djupt.

Bevarandemål

Målet är att våtmarkens hydrologi är ostörd utan några avvattning eller tillrinnande diken eller körspår som medför negativ påverkan. Hydrokemin är fattig till intermediär utan betydande antropogen påverkan. Torvbildning sker aktivt i myren. Våtmarken är öppen (<30% krontäckning) utan indikation på igenväxning av vass, buskar eller träd. Bottenskiktet domineras av olika typer av ris och mossor. Arealen av naturtypen öppna mossar och kärr är vara minst 0,56 hektar.

Bevarandetillstånd

Bevarandetillståndet för naturtypen i området är tillfredsställande.

9080 - Lövsumpskog

Areal: 0,34 ha. Arealen fastställd i regeringsbeslut

Beskrivning

Sumpskog med björk och inslag av asp och klibbal. Tämligen goda förekomster av död och döende björk.

Bevarandemål

Målet är att skogen domineras av lövträd där klibbal utgör ett betydande inslag. Gamla träd, liggande död ved, stubbar samt stående döda eller döende träd och sockelbildning förekommer allmänt. Trädskiktet är olikåldrigt och flerskiktat och det finns ett buskskikt. Marken är fuktig till blöt, och luftfuktigheten är hög och jämn. Typiska arter som mindre hackspett förekommer. Naturliga hydrologiska processer påverkar skogens dynamik liksom småskaliga naturliga processer som åldrande, avdöende, omkullfallna träd och luckbildning. Gran och främmande arter finns inte i området. Arealen av naturtypen lövsumpskog är minst 0,34 hektar.

Bevarandetillstånd

Bevarandetillståndet för naturtypen i området är ej känt.

9190 - Näringsfattig ekskog

Areal: 21,74 ha. Arealen fastställd i regeringsbeslut

Beskrivning

I området växer homogen äldre hedekskog på höjdområden och andra fastmarker. Ekskogen har karaktär av "krattek" med kortvuxna, klena och ofta krokiga ekstammar.

Bevarandemål

Målet är att skogen domineras av ek. Gamla träd, liggande död ved, stubbar samt stående döda eller döende träd förekommer allmänt. Trädskiktet är olikåldrigt så att tillgången till riktigt gamla träd säkerställs för framtiden. Områdets hydrologi och näringsstatus är utan betydande antropogen påverkan. Typiska arter som fällmossa och västlig rostticka förekommer.

Småskaliga naturliga processer som åldrande, avdöende, omkullfallna träd och luckbildning påverkar skogens dynamik och struktur. Gran, bok, främmande arter eller sly tillåts inte ta överhanden eller skada de gamla och biologiskt värdefulla ekarna i området. Arealen av naturtypen näringsfattig ekskog är minst 21,74 hektar.

Bevarandetillstånd

Det nuvarande bevarandetillståndet är tillfredsställande men det är stor risk att den försämras framöver med tanke på åldersglappet i trädskiktet (bristen på halvgamla ekar), avsaknaden av föryngring och bristen på ekskog i trakten. Även inväxning av gran i området kan försämra bevarandestatusen.

91D0 - Skogsbevuxen myr

Areal: 4,2 ha. Arealen fastställd i regeringsbeslut

Beskrivning

Beskrivning av naturtypen i området saknas men omfattar vanligtvis myrar som är skogsbevuxna och där krontäckningen är minst 30 %. Trädskiktet kan variera men det domineras av trädslagen tall, gran och björk. Den skogsbevuxna myren är i allmänhet sur och näringsfattig. Skogsbevuxen myr skiljs från andra fuktiga och våta skogstyper genom sin torvproduktion.

Bevarandemål

Målet är att marken är fuktig till blöt och trädskiktet olikåldrigt och flerskiktat med en krontäckning på 30-70%. Botten- och fältskiktet domineras av ris, halvgräs och vitmossor. Gamla träd, liggande död ved, stubbar samt stående döda eller döende träd förekommer allmänt. Områdets hydrokemi är ostörd och det finns ett stabilt eller tillväxande torvtäcke. Skogens dynamik och struktur präglas av småskaliga naturliga processer som åldrande, avdöende, omkullfallna träd och luckbildning, såväl som av omvälvande periodvisa störningar som insektsangrepp, översvämning, stormfällning eller brand. Främmande arter förekommer inte. Arealen av naturtypen skogsbevuxen myr är minst 4,2 hektar.

Bevarandetillstånd

Bevarandetillståndet för naturtypen i området är tillfredsställande.

Dokumentation

Artportalen, ArtDatabanken SLU. Uttag 2015-11-10.

Bengtsson, S. 1996. Naturvårdsprogram för Hallands län. Del 1, Laholms kommun. Länsstyrelsen i Halland. Remissutgåva.

Länsstyrelsen i Hallands län. 1996. Inventering av skogliga nyckelbiotoper inom naturskyddade områden i Hallands län 1995. Författare Ö. Fritz. Meddelande 1996:10, del 1 södra länsdelen.

Länsstyrelsen i Halland. Bildande av naturreservatet Söderskogen i Laholms kommun. Beslut 2002-12-06. D. Nr. 511-2285-01.

Malmström, C. 1939. Hallands skogar under de senaste 300 åren. Meddelande från Statens skogsförsöksanstalt 31: 171-300.

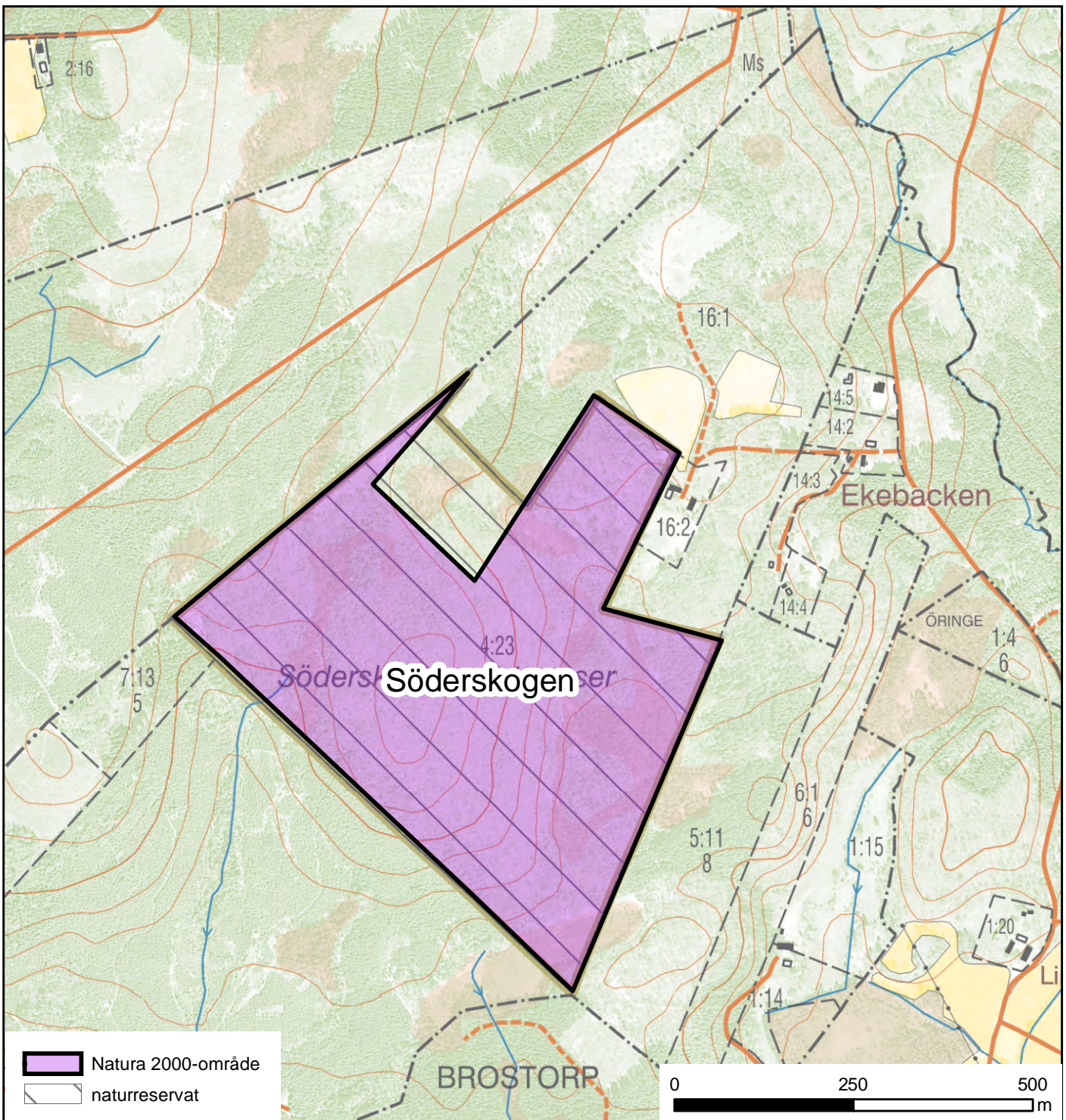
Naturvårdsverket. Art- och naturtypsvisa vägledningar. www.naturvardsverket.se/Stod-i-miljoarbetet/Vagledningar/Natura-2000-i-Sverige/.

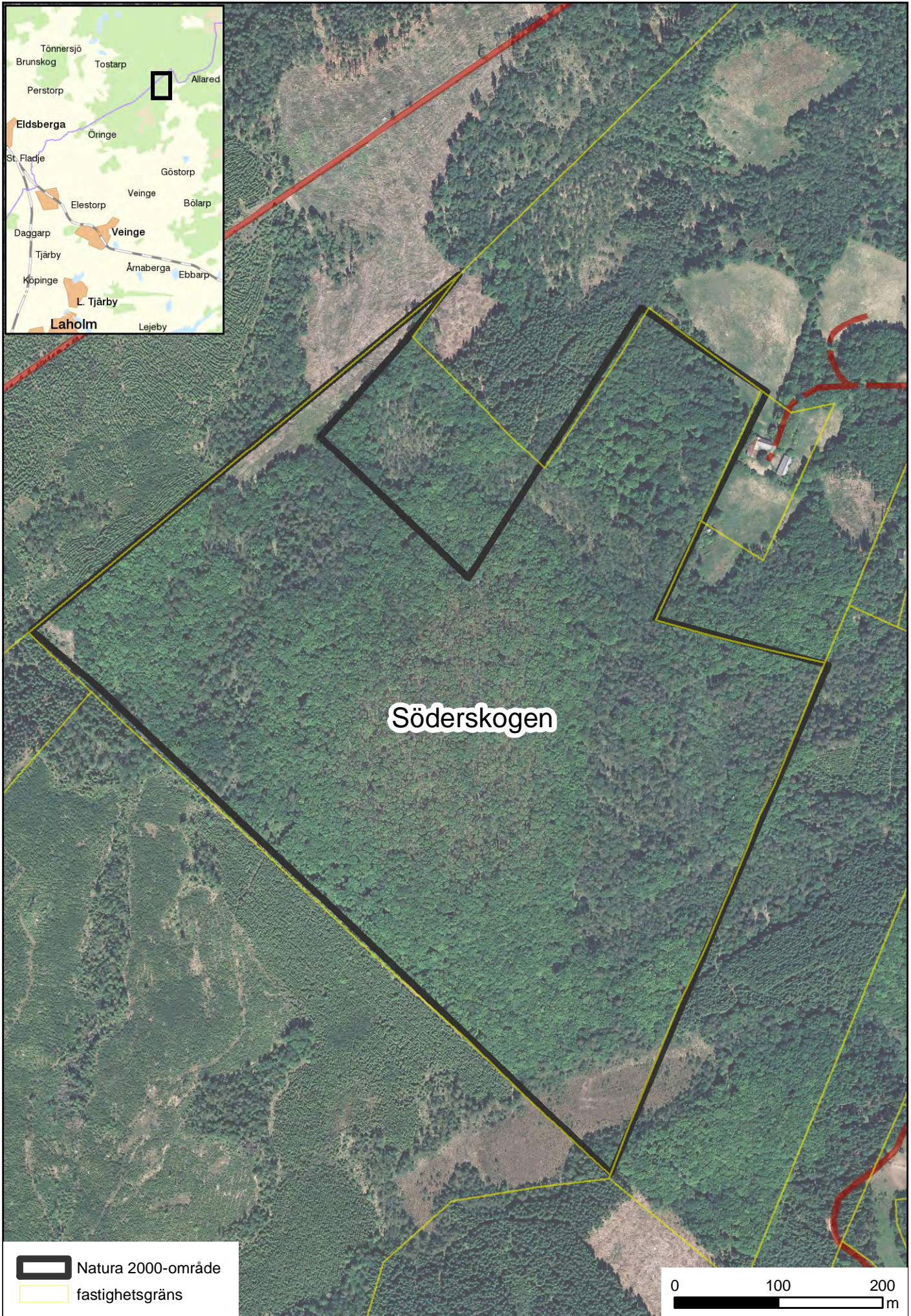
Skogsstyrelsen. Nyckelbiotopsinventeringen. <https://minasidor.skogsstyrelsen.se/skogskartan>.

Worsøe, E. 1996. Stävningsskog och stävningssdrift i Danmark.-I: Slotte,H. & Göransson,H. (red) Människans förändring i landskapet - boskapsskötsel och åkerbruk med hjälp av skog. Kungl. Skogs- och Lantbruksakademien.

Bilagor

1. Översiktskartor och naturtypskarta
2. Ordförklaring







2016-09-30

Ordförklaring

bevarandemål – Beskrivning av det önskvärda tillståndet för den berörda naturtypen eller arten i det berörda området.

bevarandetillstånd – Det nuvarande tillståndet för den berörda naturtypen eller arten i det berörda området i förhållande till bevarandemålen.

bevarandestatus – Tillståndet för den berörda naturtyper eller arten i ett biogeografiskt perspektiv, där alla faktorer som påverkar en art eller naturtyp och som på sikt kan påverka dess naturliga utbredning, struktur och funktion, har beaktats.

biotopskydd – En form av områdesskydd. Inom ett biotopskyddsområde får man inte göra något som skadar naturvärdena.

ekologisk status – Tillståndet i sjöar, vattendrag och kust (vattenförekomst) bedöms i form av ekologisk status och kemisk status. Den ekologiska statusen är en bedömning av vattnets kvalitet för organismer. Bedömningarna görs i enlighet med förordningen (2004:660) om förvaltning av kvaliteten på vattenmiljön.

kemisk status – Tillståndet i sjöar, vattendrag, grundvatten och kust (vattenförekomst) bedöms i form av kemisk status och ekologisk status. Den kemiska statusen är en bedömning av förekomsten av vissa ämnen. Bedömningarna görs i enlighet med förordningen (2004:660) om förvaltning av kvaliteten på vattenmiljön.

naturtyp – I detta dokument avser naturtyper sådana som är definierade av EU och finns uppräknade i bilaga 1 till art- och habitatdirektivet. Exempel på sådana naturtyper är 9110 näringsfattig ekskog, 1210 driftvallar och 3260 mindre vattendrag. För varje naturtyp har Naturvårdsverket tagit fram en vägledning med information om hur naturtypen ser ut, vilka arter som finns i den, vad som krävs för att den ska kunna bevaras etc. Dessa finns att hämta på <http://www.naturvardsverket.se/Stod-i-miljoarbetet/Vagledning/Skyddade-omraden/Natura-2000/>

nyckelbiotop – En värdefull naturmiljö.

pSCI – Natura 2000-område som pekats ut med stöd av art- och habitatdirektivet kan ha beteckningen pSCI, SCI och SAC beroende på hur långt i beslutsprocessen området har kommit. När det heter pSCI (proposed Site of Community Interest) har området föreslagits av Sveriges regering, men ännu inte antagits av EU.

SAC - Natura 2000-område som pekats ut med stöd av art- och habitat-direktivet kan ha beteckningen pSCI, SCI och SAC beroende på hur långt i beslutsprocessen området har kommit. SAC (Special Area of Conservation) är det slutliga steget där området har antagits av EU och därefter med stöd av miljöbalken 7 kap 28 § förklarats som särskilt bevarandeområde vilket bland annat kräver att bevarandesyfte och åtgärder är fastlagda och offentliggjorda.

SCI – Natura 2000-område som pekats ut med stöd av art- och habitat-direktivet kan ha beteckningen pSCI, SCI och SAC beroende på hur långt i beslutsprocessen området har kommit. När det heter SCI (Site of Community Interest) har området antagits av EU, men ännu inte förklarats som SAC.

SPA – Natura 2000-område som genom regeringsbeslut klassificerats som särskilt skyddsområde (Special Protection Area, SPA-område) i enlighet med Fågeldirektivet.

vattenförekomst – En avgränsad vattensamling som en sjö, en kustvik, ett grundvattenmagasin eller en del av ett vattendrag.