

# TÅGET – ett våldsförebyggande arbetsätt i skolan för barn, föräldrar och personal



## Arbetet med TÅGET liknas vid en tågresa

En tågresa med slutdestination "En skola fri från våld". TÅGET innebär ett gemensamt arbete där vi behöver bygga rälsen tillsammans. Passagerarna utgörs av barnen (F-5), deras föräldrar och skolpersonalen. Passagerarna får ta del av olika upplägg som ska ge dem möjligheter att delta i det fortsatta byggandet för att komma fram till slutdestinationen.

TÅGET består av följande delar:

### Skolan

- 14 Coachingträffar för pedagoger på fritids och i skolan
- 4 TÅGET-APT med all personal

### Föräldrar

- Interaktiva TÅGET-träffar för föräldrar på tema anknytning, genus och åskådarperspektiv
- ABC- föräldrastöd

### Elever

- Lektionspass som utgår från de teman som coachingträffarna hanterat.

I Botkyrka arbetar socialförvaltning, utbildningsförvaltning, polis, räddningstjänst och civilsamhälle tillsammans för ett våldsfritt samhälle. TÅGET, som är en del av detta samarbete, har tagits fram av socialförvaltningen, elever, föräldrar och skolpersonal i Botkyrka kommun. I arbetet har 377 barn intervjuats. Tåget bedrivs i 10 av Botkyrkas skolor och är ett löpande arbete under hela låg- och mellanstadiet. Socialförvaltningen samordnar och stöttar skolans arbete med programmet tills skolan kan bära det själv samt erbjuder personalen introduktionsutbildning i våldsförebyggande arbete, fortbildning och handledning.

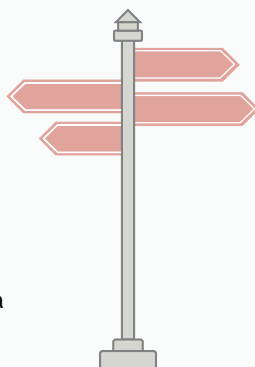
## TÅGET bygger på 4 principer:

### Åskådarperspektivet

Innebär att mobilisera alla personer runt omkring våldet och utmanar normen "lägg dig inte i".

### Utmana stereotipa könsnormer

Människor som håller sig till stereotipa könsnormer och inte tror på jämställdhet löper större risk att begå våldshandlingar. Att utmana stereotipa könsnormer blir därmed en viktig del i ett våldsförebyggande arbete.

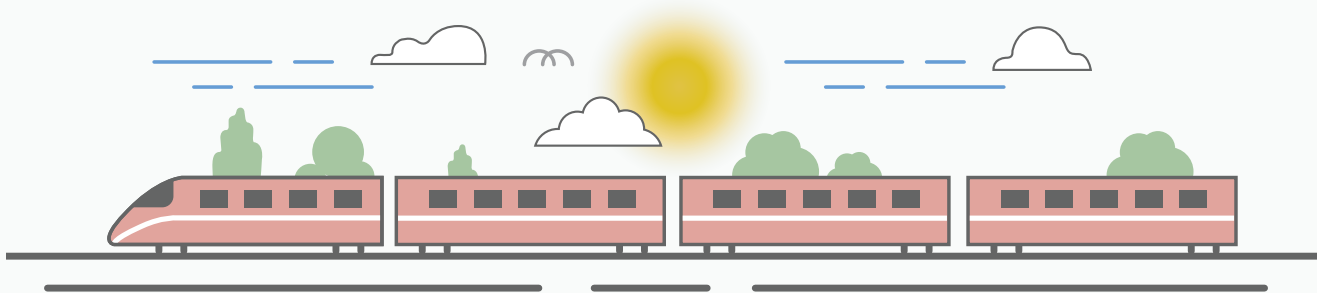


### Ledarskap

Vi tror på delaktighet och att unga vill vara med och forma sin egen framtid. Med goda förebilder kan vi alla bli ännu bättre ledare.

### Anknytning

Alla barn ska ha en vuxen på skolan att vända sig till. En vuxen som visar värme och hjälper till i svåra situationer.



## Vad säger forskningen?

Våld i skolsammanhang och i barns nära relationer orsakar stort lidande och utgör ett växande samhällsproblem. Barn med aggressivt beteende och barn som upprepade gånger utsätts för våld eller psykisk påfrestning har ökad risk för psykisk ohälsa och framtida problem. I den svenska Friendsrapporten (2016) som bygger på enkäter med 13 245 barn mellan förskoleklass och årskurs tre framkommer att fyra av tio barn känner sig otrygga någonstans på sin skola. Samtidigt står det tydligt i Skollagen att alla elever ska garanteras en skolmiljö som präglas av trygghet och studiero (kapitel 5, paragraf 3).

Det hoppfulla i sammanhanget är att skolans miljö också kan ha en skyddande effekt mot mobbing och våld. Särskilt viktigt verkar det vara med ett systematiskt arbete för att utvärdera förekomsten av mobbing samt att elever och föräldrar involveras i det förebyggande arbetet. Att arbeta med ett åskådarperspektiv och en genusförändrande ansats har också visat på en större våldsförebyggande effekt.



## Utvärdering av TÅGET

Karolinska Institutet har på uppdrag av Länsstyrelsen i Stockholms län utvärderat TÅGET under 2017. När personal och barn intervjuades om upplevelsen av TÅGET var många nöjda. Styrkor som lyftes fram av skolpersonalen var att det gemensamma språket och övningarna bygger upp en gemenskap i gruppen samt ger en ökad stolthet och trygghet hos eleverna och tillit till att de kan förändra och våga säga ifrån. Dessutom visar enkäter som personalen fyllde i att mobbing/våld var ett mindre problem efter TÅGET än innan och att barnens trivsel samt insatser mot mobbing ökat något. Däremot märktes ingen skillnad vad gäller lärarnas stress eller föräldrarnas skattningar av barnens sociala kompetens eller upplevda trygghet och trivsel på skolan. Föräldrarnas skattning av barnens upplevda trygghet var dock hög redan vid förmätningen, vilket kan innebära svårigheter att visa på någon förbättring över tid. Även om effekterna som utvärderingen visar på är relativt små så är det lovande eftersom insatser som vänder sig till alla oavsett problem sällan visar några stora effekter på kort sikt, utan först på längre sikt.



## Länsstyrelsens slutsats och fortsatta arbete

Länsstyrelsens slutsats utifrån utvärderingen är att TÅGET är ett relevant våldsförebyggande program och ett fungerande arbetssätt för samverkan mellan skola och socialförvaltning. För att stötta utvecklingen av våldsförebyggande arbete i Stockholms län kommer Länsstyrelsen att bidra till fortsatt utvärdering av TÅGET samt ge stöd till kommuner och stadsdelar i Stockholms län som är intresserade av att utveckla ett sammanhållet preventionsarbete. Läs mer om detta samt ladda ned utvärderingen av TÅGET i sin helhet på [www.preventionspaketet.se](http://www.preventionspaketet.se)