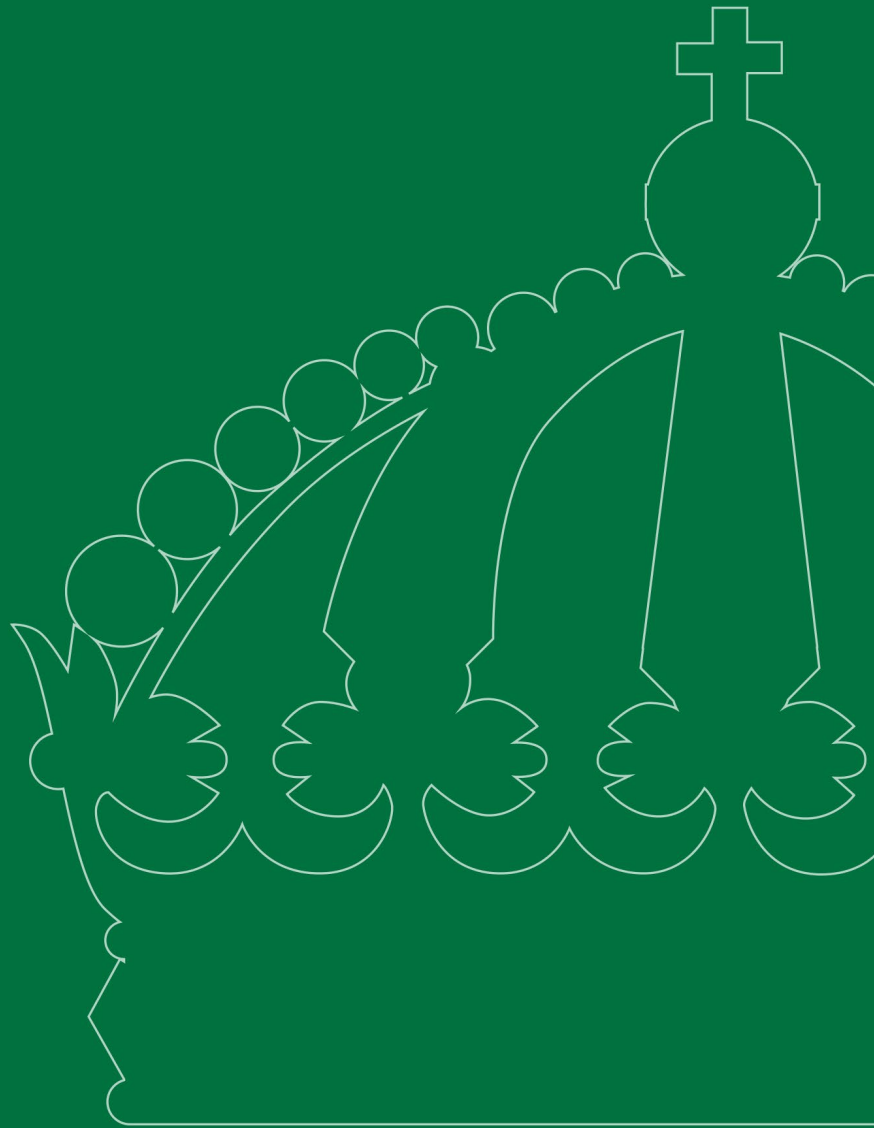




Metodutvärdering inventering av jämtlandsmaskros längs vattendrag

Länsstyrelsen i Jämtlands län koordinerar åtgärdsprogrammet för jämtlandsmaskros. I denna rapport utvärderas inventering av jämtlandsmaskros längs strömmande vattendrag.



UTGIVEN AV: Länsstyrelsen i Jämtlands län, januari, 2025

TEXT: Eva Romell

LÖPNUMMER: 2025:01

DIARIENUMMER: 511-9244-2022

PUBLIKATIONEN KAN LADDAS NER FRÅN VÅR HEMSIDA: www.lansstyrelsen.se/jamtland

Innehåll

METODUTVÄRDERING INVENTERING AV JÄMTLANDSMASKROS LÄNGS VATTENDRAG	4
Bakgrund.....	4
Känd utbredning av jämtlandsmaskros	4
Inventering av jämtlandsmaskros längs vattendrag.....	4
Blomningstiden avgör	5
Inventeringsresultat 2023	6
Inventering av svämlövskog	6
Inventering av jämtlandsmaskros.....	6
Kan jämtlandsmaskros och svämlövskog saminventeras?.....	7
REFERENSER	9

Metodutvärdering inventering av jämtlandsmaskros längs vattendrag

Bakgrund

Sommaren 2023 inventerade länsstyrelsen i Jämtlands län jämtlandsmaskros i samband med planerad inventering av naturvärden i svämlövskog. Inventeringarna gjordes av naturvårdsenheten i samarbete med vattenenheten. Inventeringen av svämlövskog finansierades av Naturvårdsverket 1:14 anslag, medan inventeringen av jämtlandsmaskros finansierades med 1:11-anslag för ÅGP (Åtgärdsprogram för hotade arter) från Havs- och vattenmyndigheten.

Känd utbredning av jämtlandsmaskros

Jämtlandsmaskros (*Taraxacum crocodes*) är endemisk för Norden, vilket innebär att den inte finns någon annanstans. Jämtlands län är artens svenska kärnområde, och den finns även i Norrbottens, Västerbottens och Västernorrlands län.

Jämtlandsmaskrosen är känslig för konkurrens från andra arter och gynnas därför av olika störningar. Exempel på gynnsamma störningar är blottad jord, slåtter, bete eller skav från is. Jämtlandsmaskrosen har två ekologiska nischer där sådana störningar förekommer. Dels växer den på steniga eller grusiga stränder längs med oreglerade vattendrag, dels på kontinuerligt eller historiskt hävdade kalkfuktängar eller kalkblekemiljöer.

Inventering av jämtlandsmaskros längs vattendrag

Under 2023 års inventeringar av värdetrakter i Jämtlands län gjordes en riktad inventering av svämlövskog. Svämlövskog förekommer intill vattendrag, och är en prioriterad skogstyp med högt skyddsvärde enligt Nationell strategi för formellt skydd av skog (Naturvårdsverket, 2017). Samtidigt inventerades också jämtlandsmaskros längs vattendrag. Inventeringarna genomfördes parallellt för att länsstyrelsen ville undersöka om det fanns några fördelar med den metoden.

I båda inventeringarna prioriterades Åreälven (den övre delen av Indalsälven), Dammån och Ammerån. Dessa vattendrag är klassade enligt Natura 2000 som värdefulla naturområden ur ett europeiskt perspektiv (Figur 1). Inför inventeringarna granskades data kring vattenflöden för de olika vattendragen (SMHI, 2023). Flödenas storlek under vår och försommar beror dels på tidpunkten för vårens ankomst, dels på avrinningsområdets yta och höjd över havet.



Figur 1 Natura 2000-klassade vattendrag. De som ingick i inventeringarna är från väster till öster Åreälven (övre delen av Indalsälven), Dammån och Ammerån.

Blomningstiden avgör

Jämtlandsmaskrosen har upprättstående blomkorgar som inte öppnar sig helt under blomningen. De flesta andra maskrosor har blomkorgar som vecklas ut vid blomning. Blommande jämtlandsmaskros är också utmärkande mörkgul till orangefärgad (Figur 2). Därför är den förhållandevis enkel att artbestämma under blomningstiden. Utan blommor kan arten lätt förväxlas med olika typer av fibblor, som också har smala blad i bladrossett (Figur 3).

Jämtlandsmaskros blommar under försommaren, oftast från juni fram till mitten av juli. Ofta blommar den en vecka tidigare i trakterna kring Storsjön jämfört med längre norrut eller västerut i Jämtlands län. På växtplatser längs fjällnära vattendrag kan den blomma ännu senare på grund av is- och vattenmassor som kylar.



Figur 2 Blommande jämtlandsmaskros. Hela växten till vänster. Foto Eva Romell. Till höger blomkorg av jämtlandsmaskros i förstoring. Foto Lage Sandström.



Figur 3 Blad av jämtlandsmaskros *Taraxacum crocodes* till vänster, till höger blad av fibbla. Båda tillhör familjen korgblommiga växter Asteraceae. Foto Eva Romell.

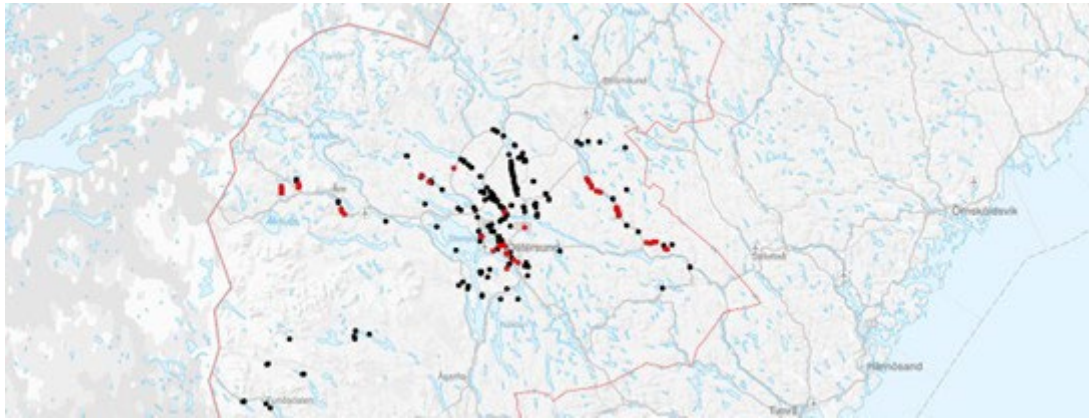
Inventeringsresultat 2023

Under 2023 var blomningstiden för jämtlandsmaskros mycket kort. En kall vår följdes av en mycket varm försommar, och maskrosorna blommade över snabbt. Under inventeringarna noterades jämtlandsmaskros vid Ammerån och Åreälven, men inte vid Dammån (Figur 4).

Inventering av svämlövskog pågick från mitten av juni till slutet av september 2023 och genomfördes av länsstyrelsens naturvårdsenhet. Inga exemplar av jämtlandsmaskros hittades där svämskog med höga naturvärden konstaterades.

- Ammerån: Inventeringen av svämskog fokuserades till Ammeråns övre lopp och stränder kring Fyr sjön. Inga exemplar av jämtlandsmaskros hade noterats där tidigare, och inga hittades heller under inventeringen av svämlövskog 2023.
- Åreälven: Här noterades jämtlandsmaskros på flera platser, dock inte i de områden där störst inventeringsinsatser med fokus på svämskog gjordes.
- Dammån: Inventeringarna gjordes i augusti. Där finns bitvis stränder som skulle kunna hysa jämtlandsmaskros, men inga exemplar hittades. Det finns inte heller några tidigare fynd registrerade i Artportalen.

Inventering av jämtlandsmaskros har tidigare genomförts av länsstyrelsens vattenenhet i samband med förberedelser inför flottledsåterställning längs Åreälven och Ammerån. Vid dessa tillfällen noterades jämtlandsmaskros på ett flertal platser (Länsstyrelsen Jämtlands län, 2023), primärt längs forssträckor eller andra strandpartier där vattnet passerar snabbt.



Figur 4 Karta över utbredning av jämtlandsmaskros i Jämtlands län. Svarta punkter visar växtplatser de senaste 50 åren. Röda punkter visar växtplatser registrerade mellan juni och september 2023.

Kan jämtlandsmaskros och svämlövskog saminventeras?

Växtplatser med jämtlandsmaskros längs vattendrag noterades främst där någon typ av störning förekommer, till exempel erosion orsakad av vattenmassor eller skav från is som rör sig under vintern och vid islossning (Figur 5). Svämlövskogen däremot bedömdes ha de högsta naturvärdena kring lugnare strandpartier med mjuka, näringsrika sediment vid långsamt sluttande stränder. Naturvärdena i svämskogen har bedömts både i form av strukturer som död ved och gamla träd samt artvärden med lavar, mossor och kärlväxter.

Tidpunkten för när det är optimalt att inventera jämtlandsmaskros respektive svämskog kan vara olika. Jämtlandsmaskrosen bör inventeras vid blomning, medan svämlövskogen är enklast att inventera vid låga vattenflöden. Vanligen inträffar låga vattenflöden när snösmältningen upphört, särskilt för fjällnära vattendrag. Då har maskrosorna ofta redan blommat ut.

Under våren finns ett kort fönster då snön delvis tinat bort längs med vattendragen, medan snösmältningen i avrinningsområdena inte börjat ännu. Det är en lämplig tid att inventera träd, lavar och mossor i svämlövskog, men det går inte att se några kärlväxter under den perioden. Det är också svårt att planera in inventering eftersom vårens ankomst varierar mellan olika år.

2023 var inte ett representativt år, med en mycket varm och torr försommar som följdes av en regnig sensommar. Det gjorde att vattenflödena var annorlunda än normalt.

Sammanfattningsvis bedömer vi att det inte finns några tydliga fördelar med saminventering av jämtlandsmaskros och svämlövskog.



*Figur 5 Vänster bild visar en stenig, exponerad strand som utgör typisk växtplats för jämtlandsmaskros *Taraxacum crocodes*. Höger bild visar en strand med lera och frodig växtlighet, belägen intill svämlövskog med höga naturvärden.
Foto Eva Romell.*

Referenser

Länsstyrelsen Jämtlands län. (2023). *Inventering av jämtlandsmaskros*. Länsstyrelsen Jämtlands län.

Naturvårdsverket. (2014). *Åtgärdsprogram för jämtlandsmaskros *Taraxacacum crocodes*, 2015-2019*. Naturvårdsverket.

Naturvårdsverket. (2017). *Nationell strategi för formellt skydd av skog*. Naturvårdsverket.

SMHI. (maj-september 2023). *SMHI Vattenwebb*. Hämtat från <https://www.smhi.se/data/hydrologi/vattenwebb>



Länsstyrelsen
Jämtlands län

Telefon: 010-225 30 00
jamtland@lansstyrelsen.se
www.lansstyrelsen.se/jamtland