

## Beslut om bildande av naturreservatet Rällsälven och Bredsjöbäcken i Ljusnarsbergs kommun samt beslut om föreskrifter m.m.

### Bildande av naturreservat

Länsstyrelsen förklarar med stöd av 7 kap. 4 § miljöbalken (1998:808) det område vilket avgränsats på beslutskartorna 1-5 och med de gränser som slutligen märks ut i fält som naturreservat.

Naturreservatets namn ska vara Rällsälven och Bredsjöbäcken.

Beslutet riktar sig till fastighetsägare och andra som har rättigheter inom reservatet och vars rättigheter att använda mark- och vatten inskränks. Beslutet påverkar också allmänhetens rätt att färdas och vistas i området och riktar sig därför även till besökare. Dessutom vänder sig beslutet till den myndighet som sköter och förvaltar reservatsområdet.

### Syftet med naturreservatet

Syftet med naturreservatet är att bevara biologisk mångfald, vårda och bevara värdefulla naturmiljöer samt skydda, återställa eller nyskapa värdefulla naturmiljöer och skydda, återställa eller nyskapa livsmiljöer för skyddsvärda arter samt tillgodose behovet av områden för friluftslivet.

Reservatets vattendrag, våtmarker, naturskogar och andra ingående naturtyper, liksom områdets orörda karaktär och dess biologiska mångfald ska bevaras och utvecklas. Samtidigt ska de skyddsvärda arter som förekommer naturligt i reservatet, genom att området skyddas och genom habitatförbättringar ges förutsättning att finnas i livskraftiga bestånd.

Syftet ska uppnås genom att området undantas från exploatering, skogs-, jord- och vattenbruk samt med en förvaltningsinriktning där reservatet huvudsakligen lämnas åt fri utveckling, utan någon löpande skötsel. Samtidigt behövs åtgärder för att återskapa och nyskapa värdefulla naturmiljöer och livsmiljöer för skyddsvärda arter.

De åtgärder som kan komma ifråga i och kring reservatets vattenmiljöer är olika former av biologisk återställning och andra biotopvårdande och nyskapande åtgärder som gynnar skyddsvärda limniska arter. Det kan även behövas insatser

för att utveckla och främja områdets skogliga naturvärden och de mikrohabitat som dessa skyddsvärda arter är knutna till.

Inom ramen för bevarandet av områdets naturmiljöer och biologiska mångfald kan åtgärder vidtas för att göra området mer attraktivt för friluftslivet. Det kan till exempel handla om att lyfta fram reservatets kulturhistoriska värden.

## Föreskrifter för naturreservatet

För att tillgodose syftet med naturreservatet beslutar Länsstyrelsen med stöd av 7 kap 5, 6 och 30 §§ miljöbalken samt 22 § första stycket förordningen (1998:1252) om områdesskydd enligt miljöbalken m.m., att nedan angivna föreskrifter ska gälla för naturreservatet.

### A. Föreskrifter enligt 7 kap 5§ andra stycket miljöbalken om inskränkningar i rätten att använda mark- och vattenområden

Det är förbjudet att

1. utföra något slag av skogsavverkning eller skogsvårdsåtgärd, fälla träd eller buskar, samt att samla ihop, föra bort eller upparbeta döda stående eller liggande träd och buskar eller delar av träd och buskar,
2. så eller plantera träd, buskar eller andra växter,
3. borra, gräva, spränga, schakta, markbereda, utföra annan mekanisk markbearbetning eller bedriva täkt av något slag, utfylla, tippa eller anordna upplag,
4. dika, dikesrensa, kulvertera dike, dämna, avleda vatten eller utföra annan åtgärd som påverkar områdets naturgivna hydrologiska förhållanden,
5. anlägga väg, stig, led, uppställningsplats för fordon, båtar eller liknande,
6. uppföra eller upplåta plats för byggnad eller annan anläggning,
7. utöka befintlig byggnad eller anläggning,
8. dra fram ny mark- eller luftledning eller gräva ner befintlig luftledning,
9. uppföra mast eller vindkraftverk,
10. använda kemiska eller biologiska bekämpningsmedel eller gödselmedel,
11. framföra motordrivet fordon annat än på befintlig bilväg,
12. plantera in eller sätta ut växter, djur eller andra organismer,
13. uppföra jaktorn, röja siktgator för jakt eller stödutfodra vilt,
14. tillföra kalk utan Länsstyrelsens tillstånd.

### B. Föreskrifter enligt 7 kap 6 § miljöbalken om vad ägare och innehavare av särskild rätt till fastighet förpliktas tåla

1. Utmärkning av naturreservatets gränser enligt Naturvårdsverkets anvisningar.
2. Uppsättning och underhåll av skyltställ med informationstavla enligt beslutskarta 3.
3. Fällning eller beskärning av enstaka träd längs vägar, reservatsgränser och vid anläggningar för friluftslivet, för att undvika skador på människor eller egendom.

4. Eliminering av exotiska arter som till exempel sitkagran, lärkträd, parkslide eller blomsterlupin med insamling, avverkning, röjning, manuell uppgrävning av rotsystem, utplacering av markduk eller liknande.
5. Rivning eller ombyggnad av vandringshinder för limnisk fauna.
6. Anläggning, underhåll eller ombyggnad av fiskvägar vid vattenkraftverk och dammar.
7. Återmeandring genom till exempel grävning eller flytt av stenblock i reservatets vattenmiljöer och dess strandzoner.
8. Utkörning och utplacering av stenblock, död ved och grus.
9. Utveckling av värdefulla naturmiljöer och förbättring av livsmiljöer för skyddsvärda arter genom omkullvältning, fällning, röjning eller ringbarkning av enstaka träd och buskar, åtgärderna får inte medföra att beskuggningen av vattenmiljön minskar sommartid.
10. Igenläggning av diken samt anläggning och underhåll av slamfällor.
11. Synliggörande av kulturlämningar och främjande av vårdträd genom försiktig röjning.
12. Plantering eller insådd av de lövträd som förekommer naturligt i trakten.
13. Utsättning av öring och flodpärlmussla från närliggande populationer eller av samma genotyper.
14. Inympning, insådd eller transplantering av skapanior eller andra skyddsvärda mossor och lavar som förekommer naturligt i trakten och som tillhör reservatets naturtyper. Plantmaterialet ska komma från närliggande populationer eller vara av samma genotyp.
15. Undersökningar och dokumentation av mark- och vattenförhållanden genom flödesmätningar, vatten- och markprovtagningar eller liknande.
16. Inventering och övervakning genom uppförande av tillfälliga anläggningar, insamling och märkning av växter, svampar och djur eller liknande.

C. Föreskrifter enligt 7 kap 30 § miljöbalken och 22 § förordningen (1998:1252) om områdesskydd enligt miljöbalken m.m. om rätten att färdas och vistas samt om ordningen i övrigt i naturreservatet

Det är förbjudet att:

1. borra, hacka, spränga, gräva, rista, måla eller på annat sätt skada berg, jordytan, sten eller att flytta eller bortföra sten,
2. framföra motordrivet fordon annat än på befintlig bilväg,
3. fälla, bortföra eller på annat sätt skada döda stående eller omkullfallna träd och buskar,
4. elda annat än på iordningställda grillplatser, döda eller levande träd eller träddelar från reservatet, får inte användas vid eldning,
5. cykla annat än på befintliga vägar eller cykelleder,
6. skada vegetation till exempel genom att gräva upp ris, gräs, örter, mossor eller lavar, förbudet gäller inte bär-, matsvamp- och blomplockning,
7. medvetet störa djurlivet annat än vad som normalt förekommer vid bedrivande av jakt och fiske,

8. utan Länsstyrelsens tillstånd sätta upp permanent tavla, skylt, affisch eller att snitsla spår,
9. utan Länsstyrelsens tillstånd använda området för organiserad tävling eller övning, lägerverksamhet eller liknande,
10. utan Länsstyrelsens tillstånd utföra inventeringar eller andra vetenskapliga undersökningar som innefattar insamling eller märkning av växter och djur, framförande av motordrivet fordon i terräng, uppförande av tillfälliga anläggningar eller liknande.

Ordningsföreskrifterna enligt 7 kap. 30 § miljöbalken träder i kraft den 28 november 2022.

Enligt 7 kap. 30 § miljöbalken gäller ordningsföreskrifterna omedelbart även om de överklagas.

---

#### Undantag från föreskrifterna enligt 7 kap 5 och 30 §§ miljöbalken

Föreskrifterna ska inte utgöra hinder för:

- a) förvaltaren av naturreservatet, eller den förvaltaren utser, att utföra de åtgärder som krävs för att tillgodose syftet med naturreservatet och som framgår ovan av föreskrifterna under B enligt 7 kap 6 § miljöbalken,
- b) förvaltaren av naturreservatet, eller den förvaltaren utser, att framföra motorfordon i terräng om det krävs för att genomföra de åtgärder som framgår ovan av föreskrifterna under B enligt 7 kap 6 § miljöbalken,
- c) personal inom i sjukvård-, polis- eller räddningstjänst att framföra motordrivet fordon i terräng i samband med insatser, anmälan om sådana åtgärder ska om möjligt göras till Länsstyrelsen i förväg, annars snarast efter genomförandet,
- d) rättighetshavare att utföra normalt underhåll av befintlig bilväg med tillhörande anläggningar i direkt anslutning till väg, i enlighet med nyttjanderätt som är gällande vid detta besluts ikraftträdande,
- e) rättighetshavare att utföra normalt underhåll av befintlig mark eller luftledning, i enlighet med ledningsrätt som är gällande vid detta besluts ikraftträdande,
- f) rättighetshavare att utföra normalt underhåll av befintlig mark eller luftledning i enlighet med rättighet D2019-007467169,
- g) rättighetshavare att efter tillstånd från Länsstyrelsen förnya befintlig mark eller luftledning i enlighet med rättighet D2019-007467169,
- h) anläggning och underhåll av markkabel vid sidan av eller i anslutning till befintliga vägar och vägbroar,
- i) rättighetshavare att efter tillstånd från Länsstyrelsen anlägga utterpassager eller genomföra andra naturvårdsåtgärder under vägbroar och vägtrummor,

2022-11-28

511-290-2014

- j) rättighetshavare att uppföra anordningar för jakt på mink och bäver inom reservatet,
- k) uttransport av fälld älg, hjort, björn eller vildsvin med fordon som inte ger långsiktigt bestående skador på mark eller vegetation eller orsakar skador som riskerar att förorena vattenmiljön,
- l) rättighetshavare att sätta upp en saltsten på den plats som anges på beslutskarta 2,
- m) rättighetshavare att underhålla de stigar som finns angiven på beslutskarta 2 och 3, fällda träd och buskar ska placeras ut inom naturreservatets gränser,
- n) rättighetshavare att röja barr och lövträd vilka har en diameter som understiger 2 dm vid rotbasen, på den öppna plats som finns angiven på beslutskarta 2, den öppna platsen är ca 15x15 meter, den röjda veden ska placeras ut inom naturreservatets gränser,
- o) eldning med medhavd ved på den öppna plats som finns angiven i undantag n),
- p) rättighetshavare att underhålla de jaktorn och jaktkojor på fastigheten Rällsälv 4:2 som finns utmärkta på beslutskarta 3,
- q) rättighetshavare att underhålla de diken som finns angivna på beslutskarta 2 och 3, samt använda de maskiner som åtgärderna kräver,
- r) rättighetshavare att efter tillstånd från Länsstyrelsen underhålla övriga befintliga diken inom reservatsområdet,
- s) rättighetshavare att efter tillstånd från Länsstyrelsen anlägga ett dike på den plats vilken anges som ”dike efter tillstånd” på beslutskarta 3, samt använda de maskiner som åtgärderna kräver,
- t) rättighetshavare att efter tillstånd från Länsstyrelsen anlägga sedimentdammar för att skydda vattenmiljön från föroreningar,
- u) rättighetshavare att anlägga och underhålla fiskväg och anläggningar i anslutning till fiskväg i enlighet med lagkraftvunnen dom (Mål nr M 2656-18) och servitut D202200291851:1.1 som belastar fastighet Rällsälv 4:2,
- v) vidmakthålla och underhålla befintlig dammanläggning, verksdammen vid Rällsälvs kraftverk i enlighet med domar M2656-18, M8644-06 och AD 43/193, samt i enlighet med servitut D202200291851:1.1 som belastar Rällsälv 4:2,
- w) rättighetshavare att underhålla informationstavla om fiskväg samt bänk och grillar inom de område som omfattas av servitut D202200291851:1.1 som belastar fastighet Rällsälv 4:2,
- x) rättighetshavare att underhålla utfartsväg på fastighet Rällsälv 3:4 i enlighet med servitut 18-LJU-741.

## Upplysning

Avvikelse finns mellan Lantmäteriets digitala fastighetsgräns och Lantmäteriets fastställda gräns i enlighet med gällande lagfart vid norra gränsen för fastigheten Grönhult 1:13. Vid den slutliga inmätningen av reservatsgränsen är det lantmäteriets gräns i enlighet med gällande lagfart som gäller för detta gränssnitt och *inte* Lantmäteriets digitala fastighetsgräns.

## Fastställande av skötselplan

I enlighet med 3 § förordningen (1998:1252) om områdesskydd enligt miljöbalken m.m. beslutar Länsstyrelsen att fastställa den skötselplan för naturreservatet som framgår av bilaga 1.

## Skälen för beslutet

Områdets prioriterade naturvärden betingas av två värdefulla vattendrag, dess omgivande naturskogar och våtmarker samt de livsmiljöer för skyddsvärda arter som nämnda naturtyper utgör.

Rällsälven är klassad som nationellt värdefullt naturvatten och Bredsjöbäcken som nationellt särskilt värdefullt naturvatten. Omgivningarna kring vattendragen utgörs huvudsakligen av högbonitetsbarrskog samt en våtmark som är bevuxen med triviallöv. Högbonitetsbarrskog är en prioriterad naturtyp för skydd enligt Naturvårdsverkets skogsstrategi, delar av skogen är dessutom klassad som nyckelbiotop av Skogsstyrelsen.

Bland känsliga och krävande arter knutna till vattendragen kan särskilt nämnas flodpärlmussla (*Margaritifera margaritifera*) och öring (*Salmo trutta*). Flodpärlmusslan är upptagen i bilaga 2 och 5 i EU:s habitatdirektiv och klassad som starkt hotad (EN) enligt den nationella rödlistan för hotade arter från 2020. Även Kungsfiskare (*Alcedo atthis*) VU och timmerskapania (*Scapania apiculata*) EN finns kända från området och är upptagna på samma rödlista.

Öringen, flodpärlmusslans, timmerskapanians och kungsfiskarens livsmiljöer utgör reservatets prioriterade bevarandevärden i och kring områdets vattenmiljöer. Det betyder att återställande, nyskapande och bevarande av dessa arters livsmiljöer är prioriterade. Öringens och flodpärlmusslans livsmiljöer består av beskuggade vattendrag med syrerika grusbotten som har en hög andel sten, block och död ved. Sten och block ger gynnsamma strömvariationer och död ved utgör en av de viktigaste primära näringskällorna i vattendragen. Det är också viktigt att vattendragen är beskuggade av uppvuxen skog eftersom båda arterna är känsliga för höga vattentemperaturer. Vidare behöver den skog som omger älven ha en hög andel löv och död ved vilket gynnar insekter som i sin tur stärker vattendragens ekosystem. Eftersom flodpärlmusslan är beroende av öring för sin spridning och reproduktion är det viktigt att det saknas vandringshinder för öring i vattendragen. Både öring och flodpärlmussla är beroende av en naturlig variation i vattenföringen med höga flöden vintertid och låga flöden sommartid, för att fortleva.

Timmerskapanians livsmiljö utgörs främst av periodvis översvämmad grov död granved i vattendragens svämzon och kungsfiskaren är beroende av strandbrinkar som inte påverkats av kanalisering eller skogsbruksåtgärder för sin häckning.

Ovan nämnda livsmiljöer hotas främst av skogsbruk, exploatering och vattenbruk i och kring vattenmiljöerna. Vid skogsbruk och exploatering riskerar beskuggningen av vattendragen att minska och grusbotten kan slamma igen av läckage från hyggen eller i samband med byggnationer. Vid vattenbruk kan naturliga flödesvariationer sättas ur spel. Det kan till exempel innebära onaturligt låga flöden vintertid med förhöjd risk för bottenfrysning och ökad mortalitet av nämnda arter som följd. Onaturligt låga flöden förvärrar också nämnda negativa effekter av omgivande markanvändning. Dämning och andra vandringshinder omöjliggör öringens vandring mellan dess uppväxtmiljöer i närbelägna sjöar och dess lekrområden i vattendragen. En utarmad öringspopulation får till följd att flodpärlmusslan blir genetiskt isolerad och får svårt att reproducera sig. Livsmiljöerna för alla ovan nämnda arter försämras av rensning och rätning.

För att arterna ska överleva på sikt krävs förutom ett strikt skydd mot exploatering, skogsbruk, jordbruk och vattenbruk, även åtgärder för att förbättra arternas livsmiljöer.

I omgivningarna kring vattendragen utgörs de prioriterade bevarandevärdena av högbonitetsbarrskogar med inslag av löv samt triviallövsdominerade sumpskogar och de livsmiljöer för skyddsvärda arter som dessa naturtyper utgör.

Bland de skyddsvärda arter som finns kända från reservatets skogar kan särskilt nämnas baltisk skogsfly (*Xestia baltica*) NT, ullticka (*Phellinidium ferrugineofuscum*) NT, gräddticka (*Perenniporia subacida*) VU, garnlav (*Alectoria sarmentosa*) NT, aspfjädermossa (*Neckera pennata*) VU och vedtrappmossa (*Crossocalyx hellerianus*) NT. Nämnda arter är rödlistade enligt den nationella rödlistan från 2020. I området finns också grön sköldmossa (*Buxbaumia viridis*) som omfattas av EU:s habitatdirektiv bilaga II.

Dessa arter är beroende av gammal barrblandskog med lång skoglig kontinuitet, stor åldersspridning, grov död ved, stabilt klimat och naturliga hydrologiska förhållanden samt inslag av senvuxna lövträd med grov bark för att fortleva. Arternas livsmiljöer hotas främst av exploatering, skogsbruk och markavvattning. De arter som är knutna till löv hotas även av inväxande gran. Att bevara, nyskapa och återskapa dessa livsmiljöer är följaktligen också prioriterat i reservatets skogliga delar.

## Länsstyrelsens bedömning

De särskilda naturvärden som framkommit om reservatsområdet kräver ett omfattande och långsiktigt skydd för att bevaras och utvecklas. Detta skyddsbehov kan endast tillgodoses genom bildande av naturreservat.

2022-11-28

511-290-2014

Förutsättningarna för att bevara områdets biologiska mångfald och naturmiljöer bedöms som goda om förvaltningsinriktningen i detta beslut följs och skötselmålen uppfylls i enlighet med den för reservatet fastställda skötselplanen.

Beslutet följer Naturvårdsverkets riktlinjer för prioritering av naturreservatsskydd och är i överensstämmelse med Sveriges internationella åtaganden om skydd av den biologiska mångfalden samt de av riksdagen antagna miljö kvalitetsmålen.

Skyddet av Rällsälven och Bredsjöbäcken ger ett viktigt bidrag till miljö kvalitetsmålen *levande sjöar och vattendrag, myllrande våtmarker, levande skogar och ett rikt växt och djurliv*.

Naturreservatet bidrar också till skyddet av ekosystem vars funktioner är viktiga för upprätthållande av de ekosystemtjänster vårt samhälle är beroende av.

Beslutet strider inte mot kommunal översiktsplan eller detaljplan och är därmed förenligt med 7 kap. 8 § miljöbalken.

Beslutet är förenligt med hushållningsbestämmelserna i det 3 och 4 kapitlet miljöbalken.

Beslutet är inte i konflikt med koncessioner eller undersökningstillstånd för gruvnäringen enligt den information Länsstyrelsen inhämtat från Bergsstaten.

Vid en avvägning, enligt 7 kap 25 § miljöbalken, mellan allmänna och enskilda intressen bedömer Länsstyrelsen att den inskränkning i enskild rätt att använda mark och vatten som beslutet om naturreservat innebär inte går längre än vad som krävs för att syftet med naturreservatet ska tillgodoseas.

I enlighet med vad som sägs i 4 och 5 §§ förordningen (2007:1244) om konsekvensutredning vid regelgivning, bedömer Länsstyrelsen att de föreslagna ordningsföreskrifterna enligt 7 kap 30 § miljöbalken innebär så begränsade kostnadsmissiga och andra konsekvenser att det saknas skäl för en konsekvensutredning av regelgivningen.

## Redogörelse för ärendet

Flodpärlmusslan i Rällsälven och Bredsjöbäcken inventerades för första gången 1994 - 96. Då konstaterades att Rällsälven hade ett av Örebro läns största och tätaste musselbestånd och att Bredsjöbäcken var ett av de vattendrag i länet där flodpärlmussla reproducerade sig. Sedan dess har dessa vattendrag ingått Länsstyrelsens övervakningsprogram för flodpärlmussla.

De höga tätheterna av flodpärlmussla i Rällsälven var anledningen till att vattendraget blev klassat som nationellt värdefullt naturvatten 2005. Eftersom även föryngring av flodpärlmussla konstaterats i Bredsjöbäcken klassades detta vattendrag som nationellt *särskilt* värdefullt vattendrag samma år. På grund av dessa klassningar fick båda vattendragen hög prioritet för ett varaktigt skydd som naturreservat i enlighet med miljö målet *Levande sjöar och vattendrag*.

Frågan aktualiserades när en av markägarna lämnade in en avverkningsanmälan under 2013. Därefter har Länsstyrelsen ingått avtal om intrångsersättning med

2022-11-28

511-290-2014

ägarna till nio av de fastigheter som har mark med höga naturvärden längst Rällsälven och Bredsjöbäcken. Föreliggande beslut om naturreservat innefattar de områden där avtal om intrångsersättning ingåtts. Länsstyrelsen kommer därför att fortsätta verka för att oskyddade delar av Rällsälven och Bredsjöbäcken med dess omgivande naturskogar får ett varaktigt skydd.

Parallellt med områdesskyddsarbetet har de tre vattenkraftsproducenterna i Rällsälven ansökt om moderna miljötillstånd, vilket bland annat innebär anläggning av fiskvägar förbi de tre vattenkraftsdammarna och en vattenföring som efterliknar naturliga förhållanden.

Samråd med Ljusnarsbergs kommun har genomförts. Sakägare och övriga remissinstanser har getts möjlighet att yttra sig över beslutsförslaget. Yttranden har i möjligaste mån beaktats.

## Uppgifter om naturreservatet

<b>Namn:</b>	Rällsälven och Bredsjöbäcken
<b>NVR-id:</b>	2005669
<b>Kommun:</b>	Ljusnarsbergs kommun
<b>Lägesbeskrivning:</b>	5 km söder om Kopparberg
<b>IUCN-kategori:</b>	Ia, Strikt naturreservat (Strict Nature Reserve)
<b>Vattenförekomst ID Rällsälven:</b>	SE663290-145753
<b>Vattenförekomst ID Bredsjöbäcken:</b>	SE663246-145669
<b>Fastigheter:</b>	Del av fastigheterna Grönhult 1:16, Grönhult 1:13, Lundsäng 1:1, Lundsäng 1:2, Rällens 2:2, Rällens 3:56, Rällsälv 3:4, Rällsälv 4:2, Rällsälv 5:1
<b>Markägare:</b>	Enskilda
<b>Rättigheter:</b>	Ledningsrättigheter, oregistrerat samfällt fiske för Grönhults, Dammens, Rällens, Rällsviks, Stora Bråtens och Påtåkers hemman. Området tillhör inte någon fiskevårdsområdesförening. Reservatsområdet tillhör Björnjägarns älgskötselområde.
<b>Areal:</b>	73 hektar, varav 57 ha produktiv skogsmark

2022-11-28

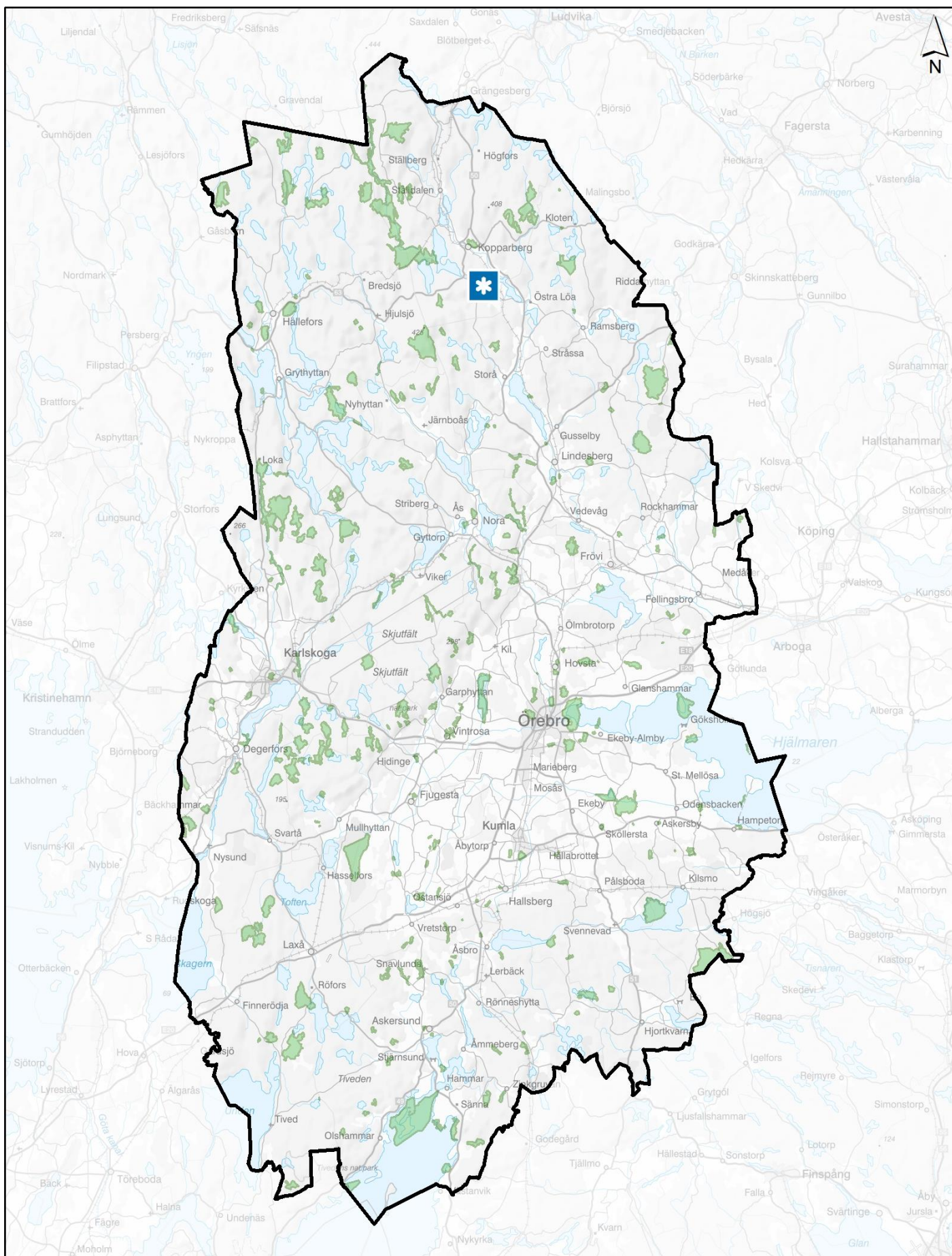
511-290-2014

**Naturtyper:**

Grandominerad blandskog 57 ha,  
triviallövdominerad sumpskog 14 ha,  
vattendrag 2 ha

**Förvaltare av reservatet:**


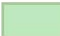
Länsstyrelsen i Örebro län



## Översiktskarta för naturreservatet

### Rällsälven och Bredsjöbacken

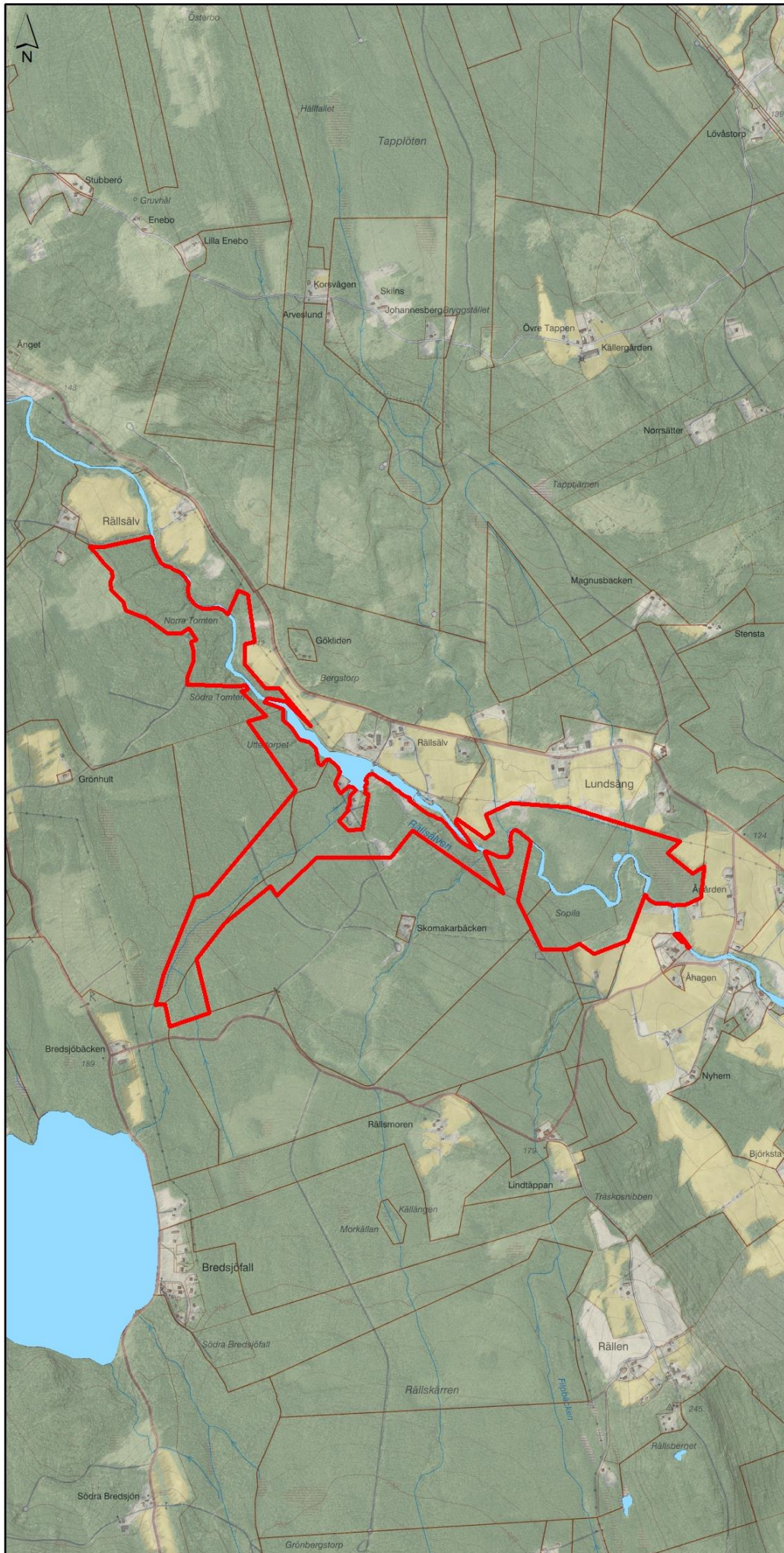
0 20 40 km

-  Rällsälven och Bredsjöbacken
-  Befintliga naturreservat

# Beslutskarta1 för naturreservatet Rällsälven och Bredsjöbäcken

Ljusnarsbergs kommun

 Reservatsgräns



0 125 250 500 Meters

© Lantmäteriet  
© Länsstyrelsen i Örebro län

## Beslutskarta 2 för naturreservatet Rällsälven och Bredsjöbäcken

Ljusnarsbergs kommun

 Reservatsgräns

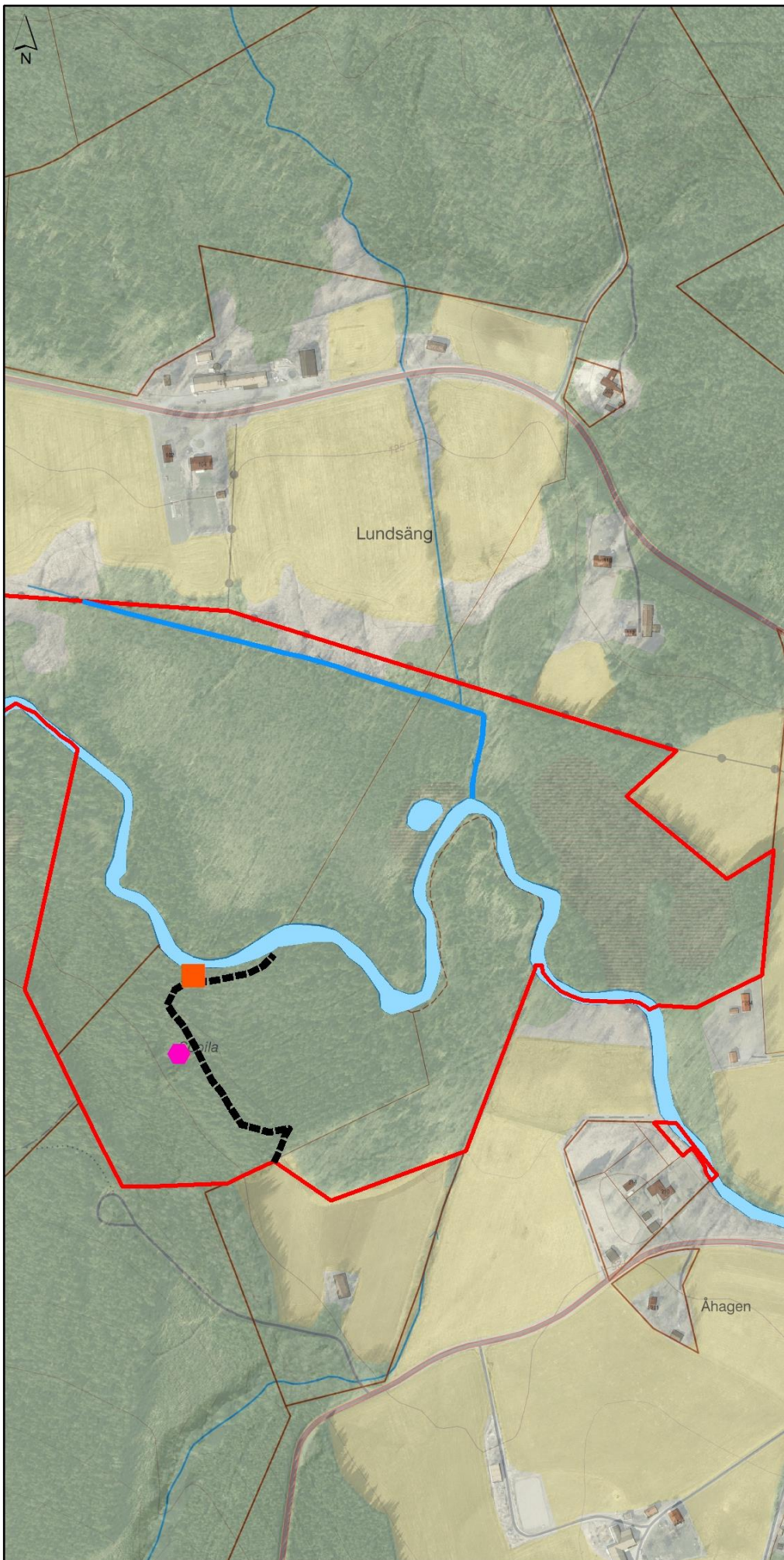
### Undantag

 Öppen plats

 Saltsten

 Stigar

 Dike




0 50 100 200 Meters

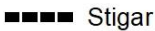
## Beslutskarta 3 för naturreservatet Rällsälven och Bredsjöbäcken

Ljusnarsbergs kommun

 Reservatsgräns


 Informationstavla

### Undantag

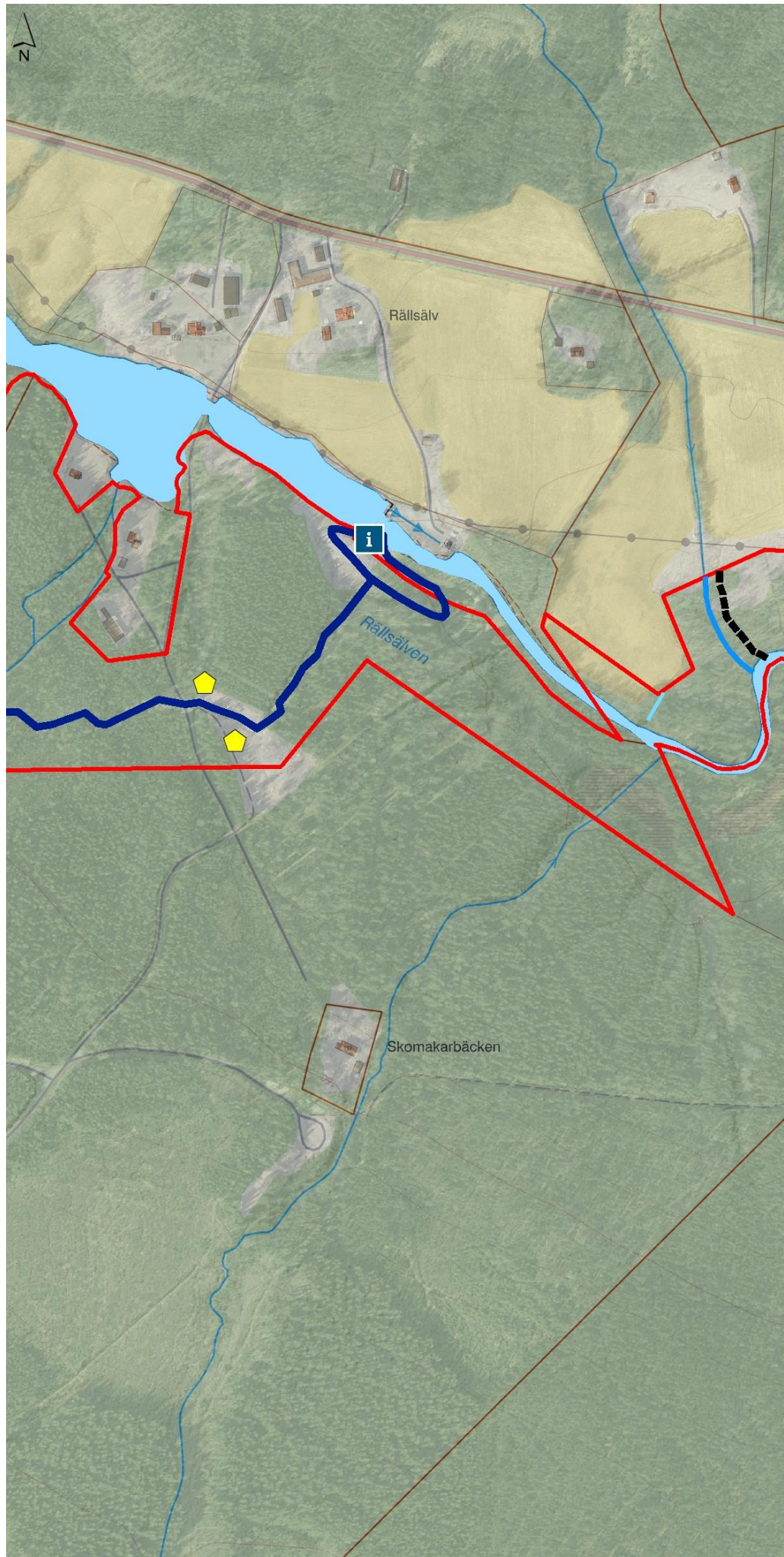
 Stigar

 Fiskväg

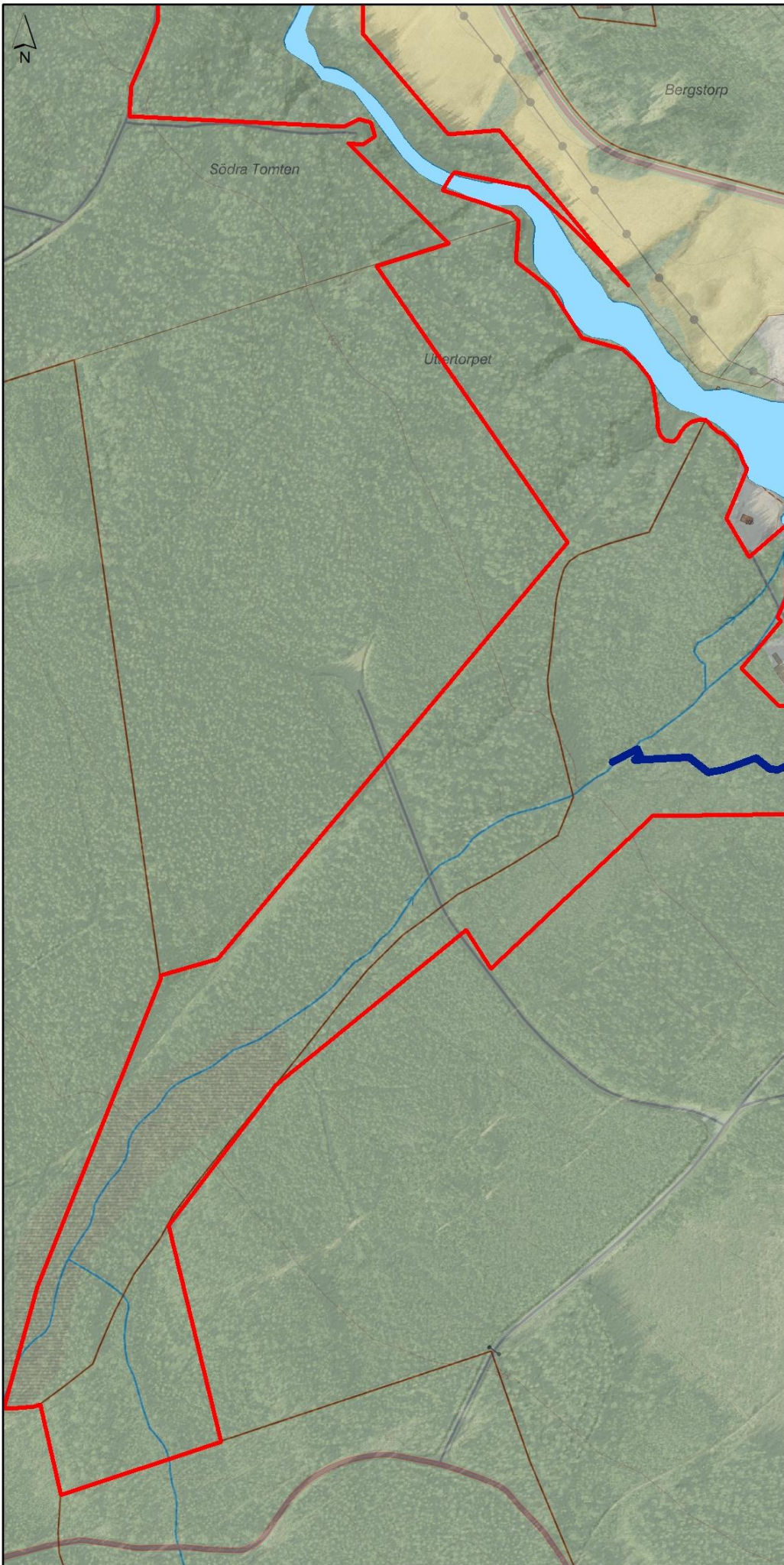
 Dike

 Dike\_efter\_tillstånd

 Jaktorn\_jaktkoja



0 50 100 200 Meters



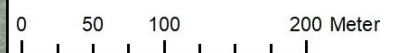
**Beslutskarta 4 för naturreservatet Rällsälven och Bredsjöbäcken**

Ljusnarsbergs kommun

 Reservatsgräns

**Undantag**

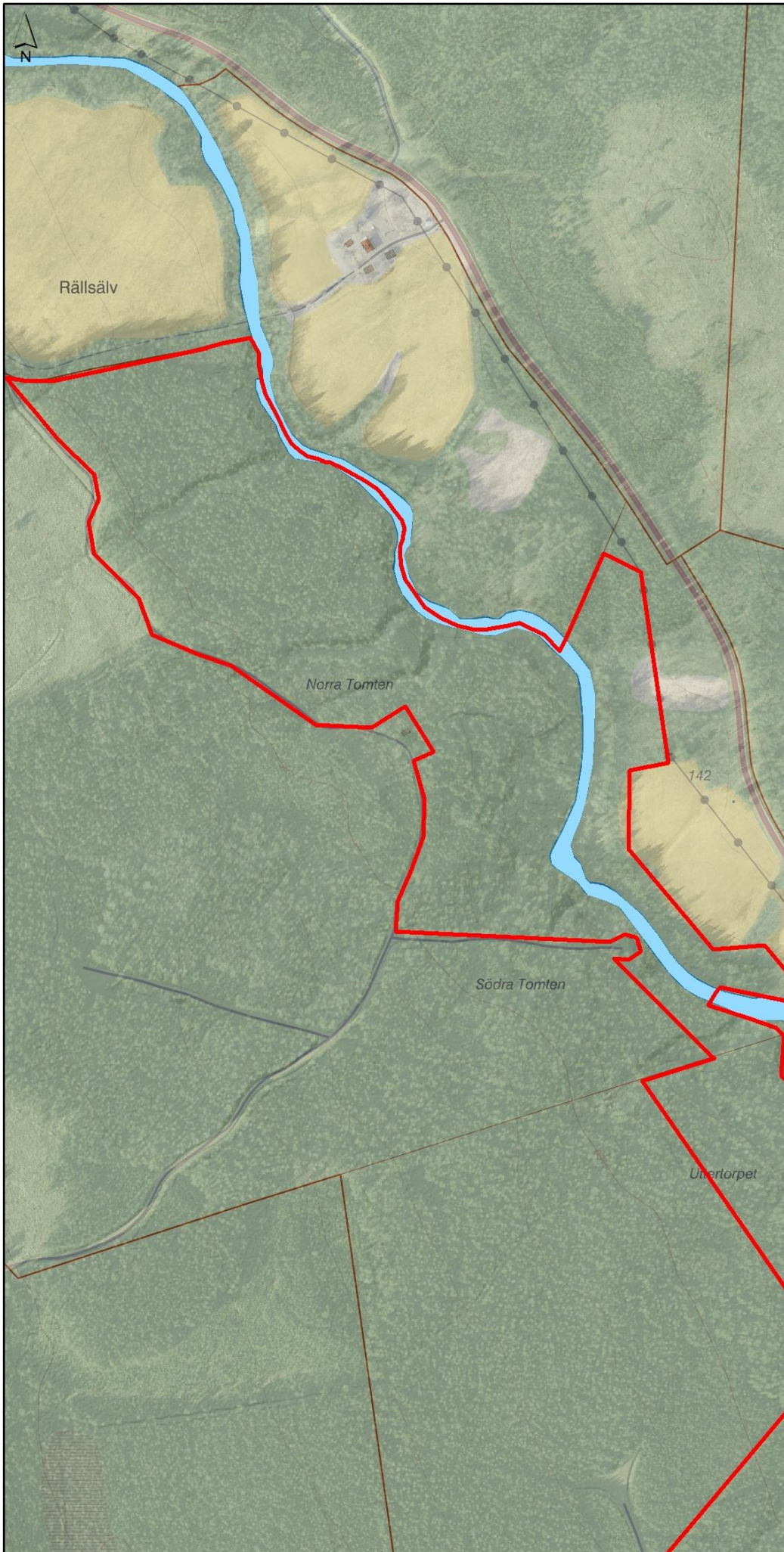
 Fiskväg



**Beslutskarta 5 för naturreservatet  
Rällsälven och  
Bredsjöbäcken**

Ljusnarsbergs kommun

 Reservatsgräns



0 50 100 200 Meters

Överklagandehänvisning borttagen