



Enligt sändlista

Bildande av naturreservatet Hajdkvie skog, Hejde socken, Gotlands kommun

BESLUT

Med stöd av 7 kap. 4 § miljöbalken (1998:808) beslutar Länsstyrelsen att förklara det område som avgränsats med heldragen svart linje på bifogade karta, bilaga 2, som naturreservat. (Observera: Den väg som löper längs reservatets västra gräns ingår ej i reservatet.) Reservatets gränser utmärks i fält.

Reservatets namn skall vara *Hajdkvie skog*.

UPPGIFTER OM NATURRESERVATET

<i>Namn</i>	Hajdkvie skog
<i>Kommun</i>	Gotland
<i>Län</i>	Gotland
<i>Natura 2000-beteckning</i>	Ingår ej i Natura 2000
<i>Lägesbeskrivning</i>	Drygt 4,8 km SSV Hejde kyrka (se översiktskartan, bilaga 1).
<i>Ekonomiska kartblad</i>	06J2a
<i>Fastighet och ägare</i>	Hejde Kvie 2:1. Ägare: Henrik Hägg, Hantverksgatan 11, 622 54 Romakloster
<i>Areal</i>	Ca 48 hektar
<i>Förvaltare</i>	Länsstyrelsen i Gotlands län

SYFTET MED RESERVATET

Syftet med bildandet av naturreservatet Hajdkvie skog är att bevara ett sumpskogs- och våtmarksområde med höga naturvärden. Strukturer som gamla grova tallar, senvuxna granar och död ved skall förekomma i gynnsam omfattning. Reservatet

skall erbjuda en lämplig livsmiljö för den flora och fauna som är typisk för gotländska naturskogar på fuktig mark. Friluftsliv som grundar sig på allemansrätten skall kunna bedrivas i hela reservatet, och besökare skall kunna se och uppleva områdets typiska livsmiljöer och arter.

SKÄLEN FÖR BESLUTET

Det aktuella skogsområdet utgörs av förhållandevis gammal, talldominerad sumpskog. Tillgången på värdefulla naturskogselement som senvuxna gamla granar och död ved är god. Sammantaget erbjuder Hajdkvie skog en varierad livsmiljö för en mängd olika artgrupper som ved- och barklevande insekter, kärlväxter, mossor, lavar och svampar.

Större sammanhängande områden med äldre barrsumpskog är numera ovanliga på centrala Gotland, och Hajdkvie skog tillhör de finaste objekten av denna skogstyp på ön. Skogen utgörs till stor del av skoglig värdekärna eller utvecklingsmark med stort utvecklingspotential, och naturvärdena förväntas öka ytterligare inom en nära framtid.

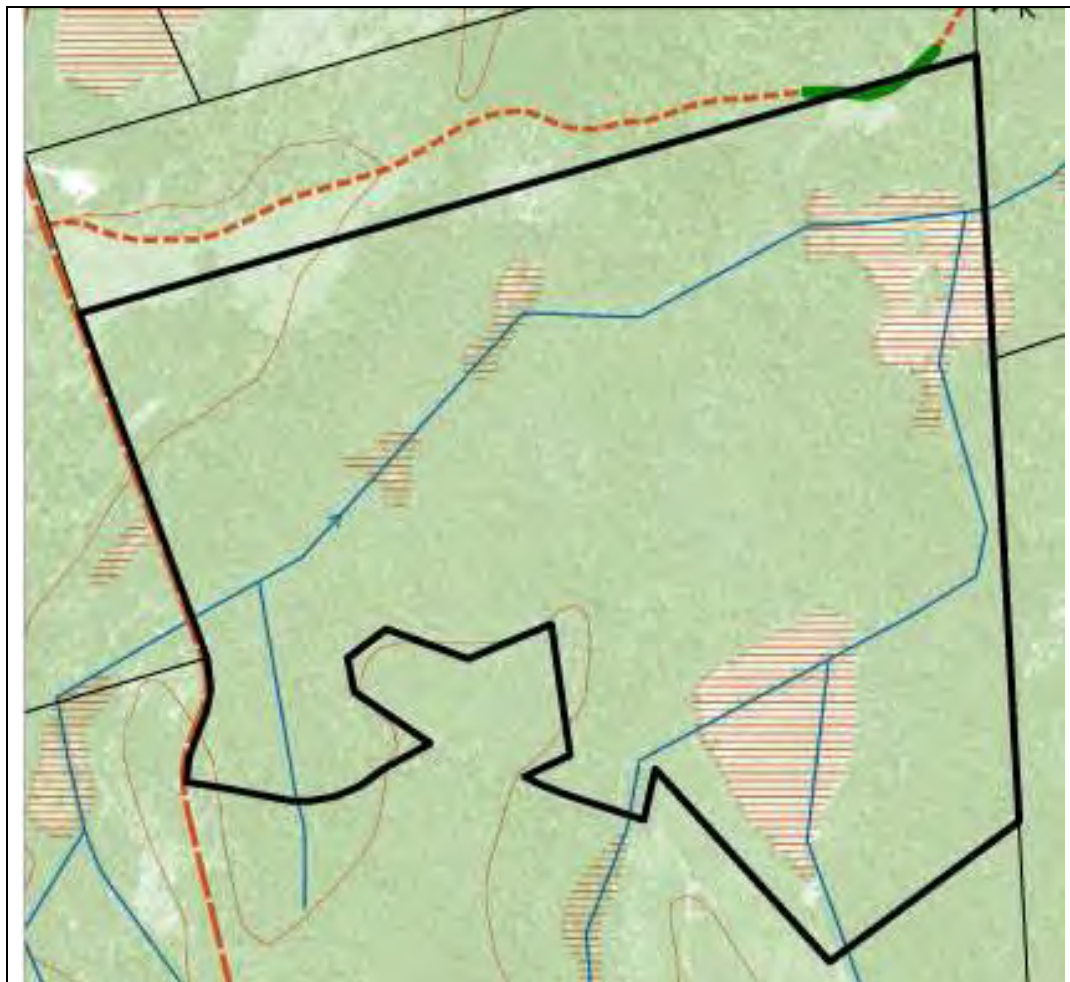
RESERVATSFÖRESKRIFTER

Med stöd av 5, 6 och 30 §§ miljöbalken föreskriver Länsstyrelsen följande:

Föreskrifter enligt 7 kap 5 § miljöbalken om inskränkningar i rätten att använda mark- och vattenområden

Det är förbjudet att inom reservatet

1. uppföra byggnad eller anläggning,
2. dra fram mark- eller luftledning,
3. anlägga väg eller stig,
4. gräva, schakta, fylla ut, spränga eller på annat sätt skada mark,
5. anordna upplag,
6. dika eller dämna; de befintliga diken som är markerade på kartan, bilaga 2, får dock rensas till ursprungligt djup och bredd efter tillstånd av Länsstyrelsen,
7. avverka, upparbeta eller bortföra levande eller dött träd,
8. tillföra växtnäringsämne eller använda kemiskt bekämpningsmedel,
9. föra motordrivet fordon annat än på den väg som markerats med heldragen grön linje på kartan nedan.



Utän hinder av dessa föreskrifter får förvaltaren vidta eller låta vidta de skötselåtgärder som anges i bifogade skötselplan, bilaga 3.

Föreskrifter enligt 7 kap. 6 § miljöbalken om förpliktelser för ägare och innehavare av särskild rätt till fastigheter att tåla visst intrång

Ägare och innehavare av särskild rätt till fastighet inom naturreservatet skall tåla att följande anordningar utförs och att följande åtgärder vidtas:

1. att reservatsgränsen röjs och markeras,
2. att skyltar med information om reservatet sätts upp,
3. att undersökningar genomförs av områdets mark- och vattenförhållanden samt djur- och växtarter.

Föreskrifter enligt 7 kap 30 § miljöbalken om allmänhetens rätt att färdas och vistas inom naturreservatet samt om ordningen i övrigt

Utöver vad som i övrigt gäller är det förbjudet att:

1. föra motordrivet fordon,
2. bryta kvistar eller på annat sätt skada levande eller dött träd eller buske,
3. avsiktligt skada, döda eller samla in djur,
4. göra upp öppen eld.

FASTSTÄLLELSE AV SKÖTSELPLAN

Med stöd av 3 § förordningen (1998:1252) om områdesskydd enligt miljöbalken m.m. fastställer länsstyrelsen bifogad skötselplan, bilaga 3.

ÄRENDETS BEREDNING

Områdets stora naturvärden uppmärksammades i samband med nyckelbiotopsinventeringen i maj 2002. Ett förslag till beslut om bildande av naturreservat upprättades 2004. Förhandlingar har därefter förts med markägaren, och en överenskommelse om storleken på intrångsersättningen träffades i oktober 2007.

HUR MAN ÖVERKLAGAR

Detta beslut kan överklagas hos regeringen, Miljödepartementet (se bilaga 4).

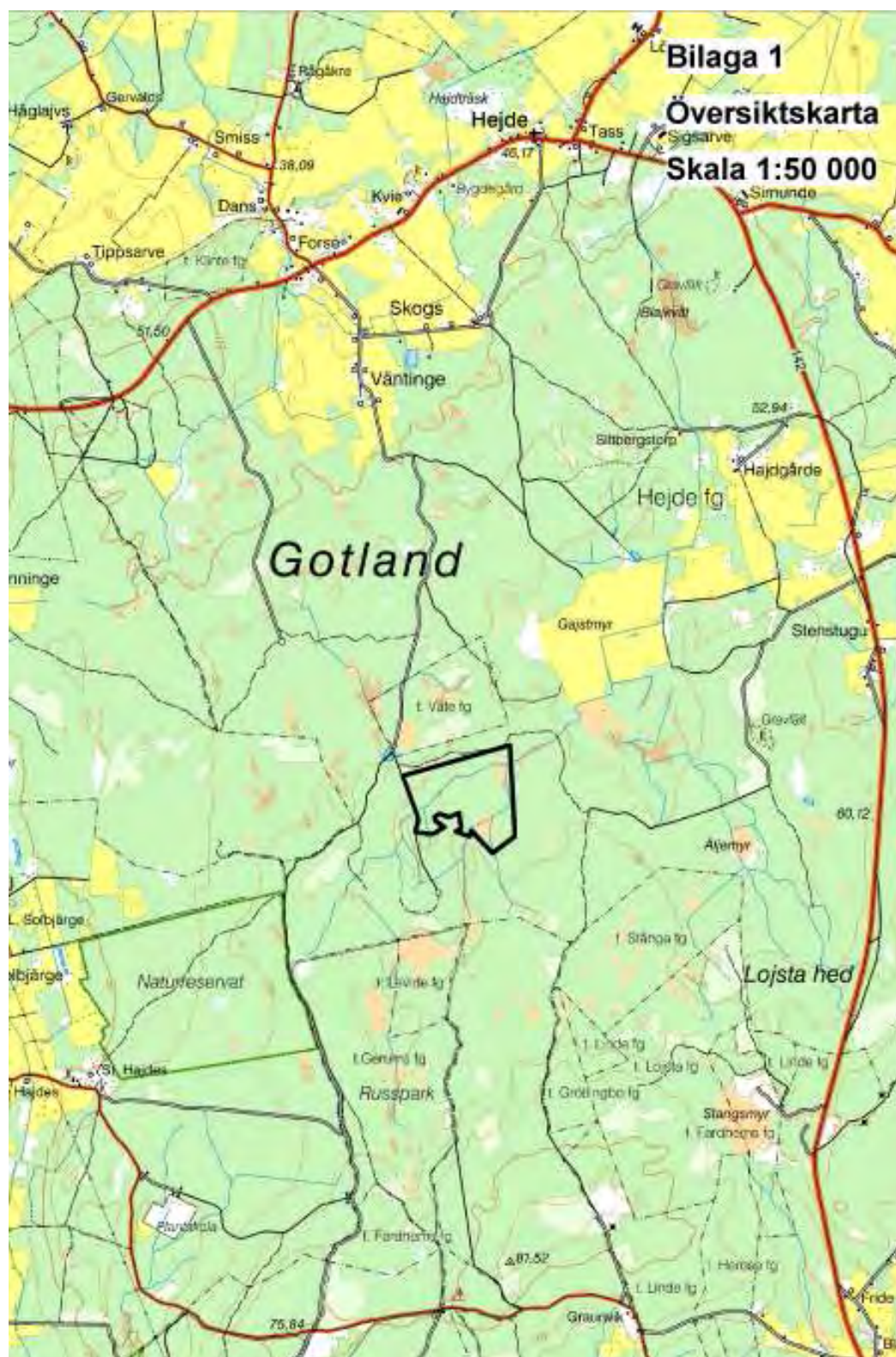
Beslut i detta ärende har fattats av Länsstyrelsens styrelse. I beslutet deltog landshövdning Marianne Samuelsson, ordförande, samt ledamöterna Kerstin Blomberg, Björn Jansson, Lennart Niklasson, Mikael Nilsson, Göran Nygren och Katrin Rindlaug. Naturvårdshandläggare Stellan Hedgren föredrog ärendet.

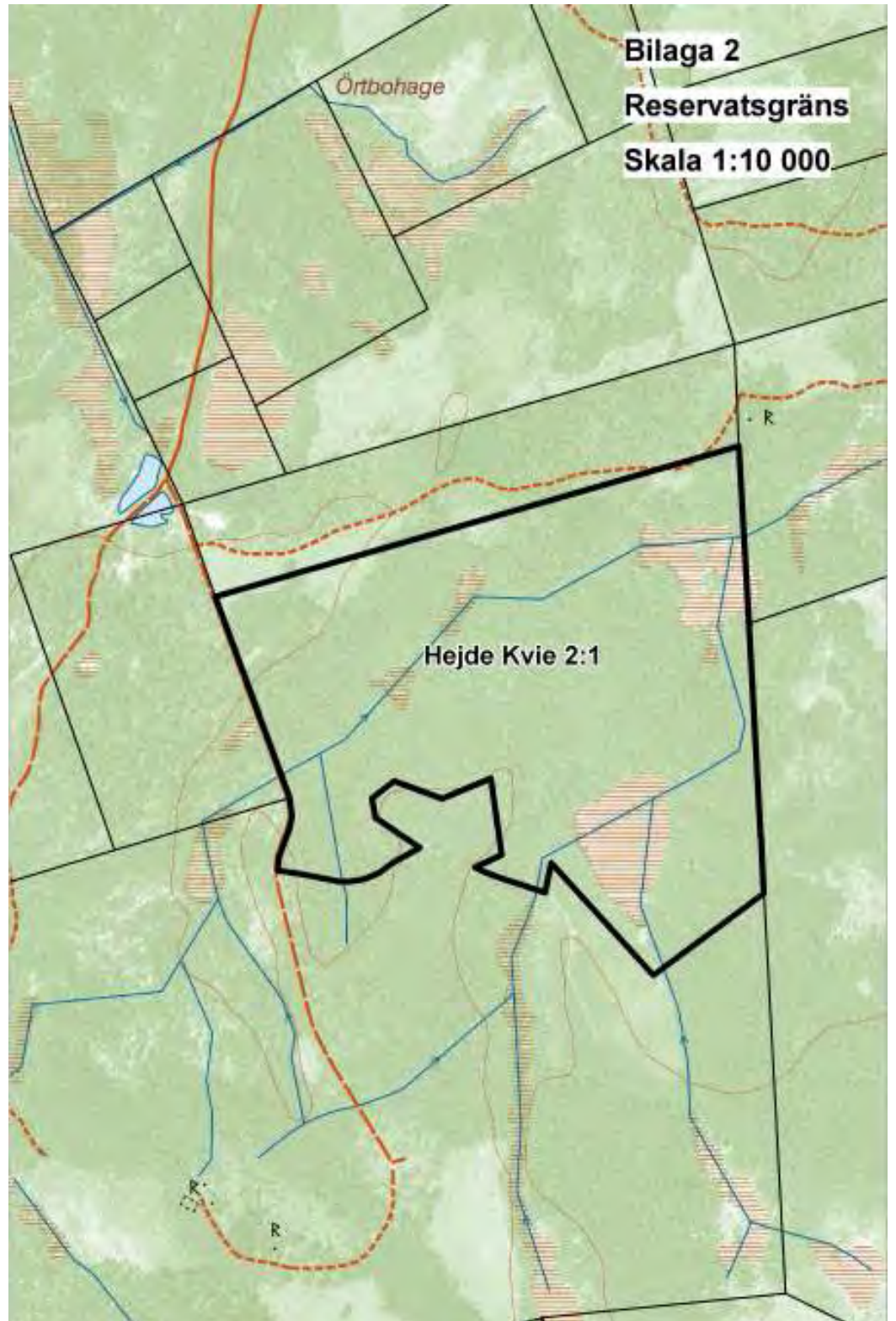
Marianne Samuelsson

Stellan Hedgren

BILAGOR

1. Översiktskarta
2. Reservatets avgränsning
3. Skötselplan
4. Hur man överklagar





Bilaga 3

Skötselplan

för naturreservatet Hajdkvie skog

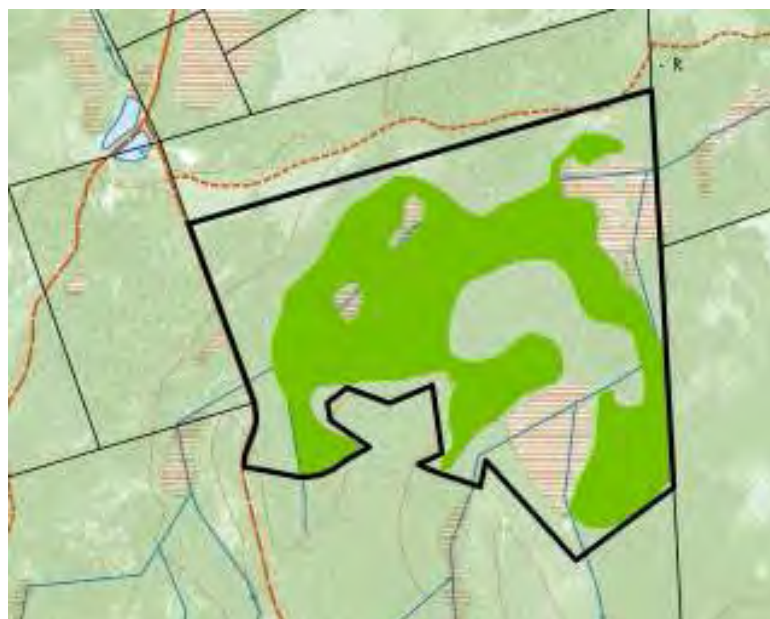
Beskrivning av området

Geologi

Området ligger på den norra delen av Lojsta haid på en höjd av ca 60 meter över havet. Dominerande jordart i området är lerig morän, men i den nordvästra delen av reservatet är jorden sandigare. I de två östligaste myrarna består underlaget av torv.

Vegetation

Skogen i området består i stor utsträckning av talldominerad blandsumpskog med stort inslag av gran (31 % av virkesförrådet) och löv (25 %). Arealen produktiv skogsmark uppgår till 42,1 hektar. Huvuddelen av träden är äldre än 90 år, och ungefär 10 % är äldre än 110 år. Ungefär hälften av skogsmarken (21,8 hektar) är klassad som skoglig nyckelbiotop.



Grönt = skog som klassats som skoglig nyckelbiotop.



Utsnitt från ortofotokartan från våren 2007 visande naturreservatet Hajdkvie skog

Inom reservatet finns fyra mindre myrar som tillsammans har en areal av ca 5 hektar.

Djurliv

Djurlivet är ej inventerat.

Markanvändning

Skogsbruk

Skogen består till allra största delen gammal skog som inte varit utsatt för modernt trakthyggesbruk.

Byggnader och anläggningar

Inga byggnader eller anläggningar finns i reservatet.

Tillgänglighet

Området nås lättast antingen via den mindre väg som utgår från väg 563 SV om Hejde kyrka, eller från väg 551 längs den västra gränsen av Russpark på Lojsta haid.

Anordningar för besökare och information

För närvarande finns inga anordningar.

Riktlinjer för den framtida skötseln av naturreservatet

Förvaltning

Länsstyrelsen i Gotlands län skall svara för förvaltningen av reservatet.

Markering av reservatets gräns

Reservatsgränsen skall utmärkas enligt svensk standard (SIS 03 15 22) och Naturvårdsverkets anvisningar (Naturvårdsverkets handbok ”Att skylta skyddad natur”, s 88-101). Gränsmärkningen skall utföras av Lantmäterimyndigheten.

Bevarandeåtgärder

Skogen skall lämnas för fri utveckling.

Tillgänglighet

Det är ej aktuellt att öka tillgängligheten till området.

Anordningar för besökare

Information

Besökaren skall få information om reservatets naturvärden och gällande bestämmelser för allmänheten på informationstavlor som sätts upp dels på ett par ställen intill vägen söder om reservatet. Armerad plastskylt i storlek A2 med information om reservatet tas fram av Länsstyrelsen.

Tillsyn

Länsstyrelsens ambulerande tillsynsman svarar för tillsynen av reservatet.

Dokumentation och uppföljning

Dokumentation och övervakning skall ske i enlighet med det program som beskrivs i Naturvårdsverkets rapport ”Uppföljning av Natura 2000 i Sverige”.

Källor

- Naturvårdsverket. 2003. Bildande och förvaltning av naturreservat. Handbok.
- Naturvårdsverket. 2003. Att skylta skyddad natur – en vägledning om skyltar, foldrar, vägvisning, gränsmarkering och Internet.
- Naturvårdsverket. 2004. Uppföljning av Natura 2000 i Sverige. Uppföljning av habitat och arter i Habitatdirektivet samt arter i Fågeldirektivet.

Bilaga 4

Hur man överklagar hos regeringen

Om Ni är missnöjd med Länsstyrelsens beslut, kan Ni överklaga detta hos regeringen, Miljödepartementet.

Det gör Ni genom att i brev till regeringen

- tala om vilket beslut Ni överklagar, t.ex. genom att ange ärendets nummer (diarienumret) och
- redogöra för dels varför Ni menar att Länsstyrelsens beslut är felaktigt, dels hur Ni anser att beslutet skall ändras.

Ni undertecknar brevet, förtydligar namnteckningen och uppger postadress och telefonnummer.

Om Ni har handlingar eller annat som Ni anser stöder Er ståndpunkt, så bör Ni skicka med det.

Ni kan givetvis anlita ombud att sköta överklagandet åt Er.

Brevet skall lämnas/skickas till Länsstyrelsen och inte till regeringen.

Länsstyrelsens adress och telefonnummer är:

Länsstyrelsen i Gotlands län
621 85 Visby
tel 0498-29 21 00

Länsstyrelsen måste ha fått Ert brev *inom tre veckor från den dag Ni fick beslutet*, annars kan Ert överklagande inte tas upp.

Om något är oklart, så ring eller skriv till Länsstyrelsen.