



Enligt sändlista

## Bildande av naturreservatet Guffride, Alskog socken, Gotlands kommun

### BESLUT

Med stöd av 7 kap. 4 § miljöbalken (1998:808) beslutar Länsstyrelsen att förklara det område som avgränsats med heldragen svart linje på bifogade karta, bilaga 2, som naturreservat. Reservatets gränser utmärks i fält.

Reservatets namn skall vara *Guffride*.

### UPPGIFTER OM NATURRESERVATET

<i>Namn</i>	Guffride
<i>Kommun</i>	Gotland
<i>Län</i>	Gotland
<i>Natura 2000-beteckning</i>	-
<i>Lägesbeskrivning</i>	Ca 3,7 km norr om Alskog kyrka (se översiktskartan, bilaga 1)
<i>Ekonomiska kartblad</i>	06J2d
<i>Fastigheter och ägare</i>	Alskog Guffride 1:22. Ägare: Eva Stjernström Richter, Norrlanda Broe 549, 622 50 Romakloster
<i>Areal</i>	Ca 21 hektar
<i>Förvaltare</i>	Länsstyrelsen i Gotlands län

## SYFTET MED RESERVATET

Syftet med bildandet av naturreservatet Guffride är att bevara ett naturskogsartat skogsområde med höga skogliga naturvärden i ett gynnsamt tillstånd. Strukturer som död ved och gamla grova träd och senvuxna träd ska förekomma i gynnsam omfattning. Reservatet ska erbjuda en naturlig livsmiljö för den flora och fauna som är typisk för de i reservatet ingående naturtyperna barrblandskog på moränmargel, hållmarkstallskog och öppen kalkhållmark. Friluftsliv som grundar sig på allemansrätten ska kunna bedrivas i hela reservatet.

## SKÄLEN FÖR BESLUTET

Det aktuella skogsskiftet utgörs av en mosaik av hållmark, hållmarks- och barrblandskog på mark med relativt tunt jordtäckte. Den övervägande delen av skiftet har inte påverkats av moderna skogsbruksmetoder utan har använts mycket extensivt genom plockhuggning av enstaka träd. Området har nu under flera år lämnats helt orört och utvecklats mot en naturlig barrskogsmiljö med naturskogsqualiteter. På skiftet finns endast ett litet område (drygt 1 hektar) som påverkats av slutavverkning.

Hållmarkstallskogen i den norra delen av skiftet kan beskrivas som en gles plockhuggen barnaturskog med många gamla tallar och enstaka senvuxna granar. Det finns relativt gott om torrträd och lågor i solbelyst läge vilket gör biotopen till en intressant insektslokal. Den södra halvan av skiftet är något bördigare och täcks av olikåldrig, flerskiktad, naturskogsartad och delvis fuktig barrblandskog som lämnats orört under lång tid. Det finns gott om naturskogselement såsom senvuxna granar, gamla, grova tallar och död ved i olika nedbrytningsfaser. Det sydöstra hörnet på ca 1,3 hektar, där träden möjligtvis är ännu äldre och grövre än i det övriga området, har tidigare skyddats som biotopskyddsområde. Området bedöms kunna utgöra livsmiljö för sällsynta och hotade skogslevande arter och i samband med nyckelbiotopsinventeringen noterades flera signalarter. I den norra delen av skiftet finns dessutom ett tiotal platser där den rödlistade arten alvarstånds växer.

Skiftet är beläget i ett relativt stort sammanhängande skogs-, hållmarks- och våtmarkskomplex på sydöstra Gotland och gränser till reservatet och Natura 2000 området Mallgårds Hajd som bildades främst för att skydda det stora beståndet av alvarstånds. Inom ett avstånd på 500 meter finns i dagsläge dessutom ytterligare 5 biotopskyddsområden utöver det biotopskyddsområde som ligger inom reservatet. Det beskrivna läget i landskapet skapar goda förutsättningar för att Guffride på lång sikt kan upprätthålla god ekologisk funktionalitet.

## RESERVATSFÖRESKRIFTER

Med stöd av 7 kap. 5, 6 och 30 §§ miljöbalken föreskriver Länsstyrelsen följande:

### *Föreskrifter enligt 7 kap 5 § miljöbalken om inskränkningar i rätten att använda mark- och vattenområden*

Det är förbjudet att inom reservatet

- uppföra byggnad eller anläggning,
- anlägga vägar,
- dra fram mark- eller luftledning,
- anordna upplag,
- gräva, schakta, fylla ut, spränga eller på annat sätt skada mark,
- dika eller dämna,
- avverka eller utföra annan skogsvårdsåtgärd,
- upparbeta eller bortföra levande eller dött träd,
- tillföra växtnäringsämne eller använda kemiskt bekämpningsmedel,
- föra motordrivet fordon.

Utan hinder av dessa föreskrifter får förvaltaren vidta eller låta vidta de skötselåtgärder som anges i bifogad skötselplan, bilaga 3.

### *Föreskrifter enligt 7 kap 6 § miljöbalken om förpliktelser för ägare och innehavare av särskild rätt till fastigheter att tåla visst intrång*

Ägare och innehavare av särskild rätt till fastighet inom naturreservatet skall tåla att följande anordningar utförs och att följande åtgärder vidtas:

- att reservatsgränsen röjs och markeras,
- att skyltar med information om reservatet sätts upp,
- att parkeringsplats, vandringsled eller stig anläggs,
- att röjning, gallring och bete sker i enlighet med vad som anges i skötselplanen, bilaga 3,
- att undersökningar genomförs av områdets mark- och vattenförhållanden samt djur- och växtliv.

***Föreskrifter enligt 7 kap 30 § miljöbalken om allmänhetens rätt att färdas och vistas inom naturreservatet samt om ordningen i övrigt***

Utöver vad som i övrigt gäller är det förbjudet att:

- skada levande eller dött träd,
- göra upp eld.

**FASTSTÄLLELSE AV SKÖTSELPLAN**

Med stöd av 3 § förordningen (1998:1252) om områdesskydd enligt miljöbalken m.m. fastställer Länsstyrelsen bifogad skötselplan, bilaga 3.

**ÄRENDETS BEREDNING**

Områdets naturvärden upptäcktes i samband med nyckelbiotopsinventeringen 1995 och 2006. År 2000 togs ett beslut om ett skogligt biotopskyddsområde på ca 1,3 hektar i det sydöstra hörnet av skiftet. Under hösten 2007 togs kontakt med den dåvarande markägaren Hassela Gotland angående områdesskydd. Fastigheten såldes dock under 2008 och samtal med den nya markägaren påbörjades våren 2008. Överenskommelse om ekonomisk ersättning för det intrång som reservatsbestämmelserna innebär har träffats med markägarna i oktober 2008. Värdering har gjorts av Forum Fastighetsekonomi AB i augusti 2008.

Ett förslag till beslut om bildande av ett naturreservat utarbetades av Länsstyrelsen i oktober 2008 och skickades ut på remiss till markägarna samma månad.

**HUR MAN ÖVERKLAGAR**

Detta beslut kan överklagas hos regeringen, se bilaga 4.

Beslut i detta ärende har fattats av landshövding Marianne Samuelsson. Naturvårdshandläggare Fabian Mebus föredrog ärendet.

Marianne Samuelsson

Fabian Mebus

**BILAGOR**

1. Översiktskarta
2. Reservatets avgränsning
3. Skötselplan
4. Hur man överklagar

2008-12-08

Dnr 511-2653-08

Naturvårdsverket  
106 48 STOCKHOLM

Riksantikvarieämbetet  
Box 5405  
114 84 STOCKHOLM

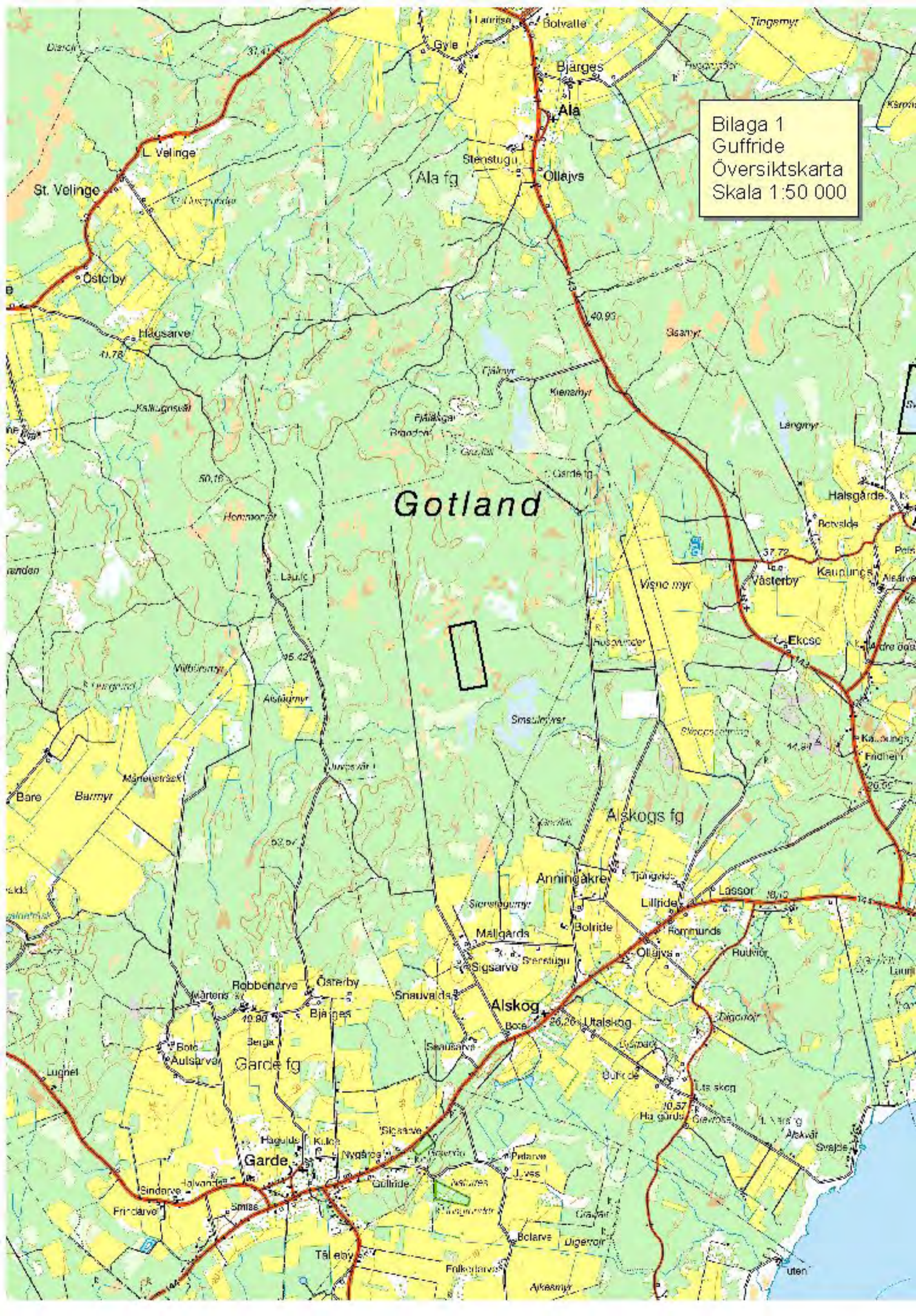
Gotlands kommun  
621 81 VISBY

Gotlands kommun  
Stadsarkitektkontoret  
621 81 VISBY

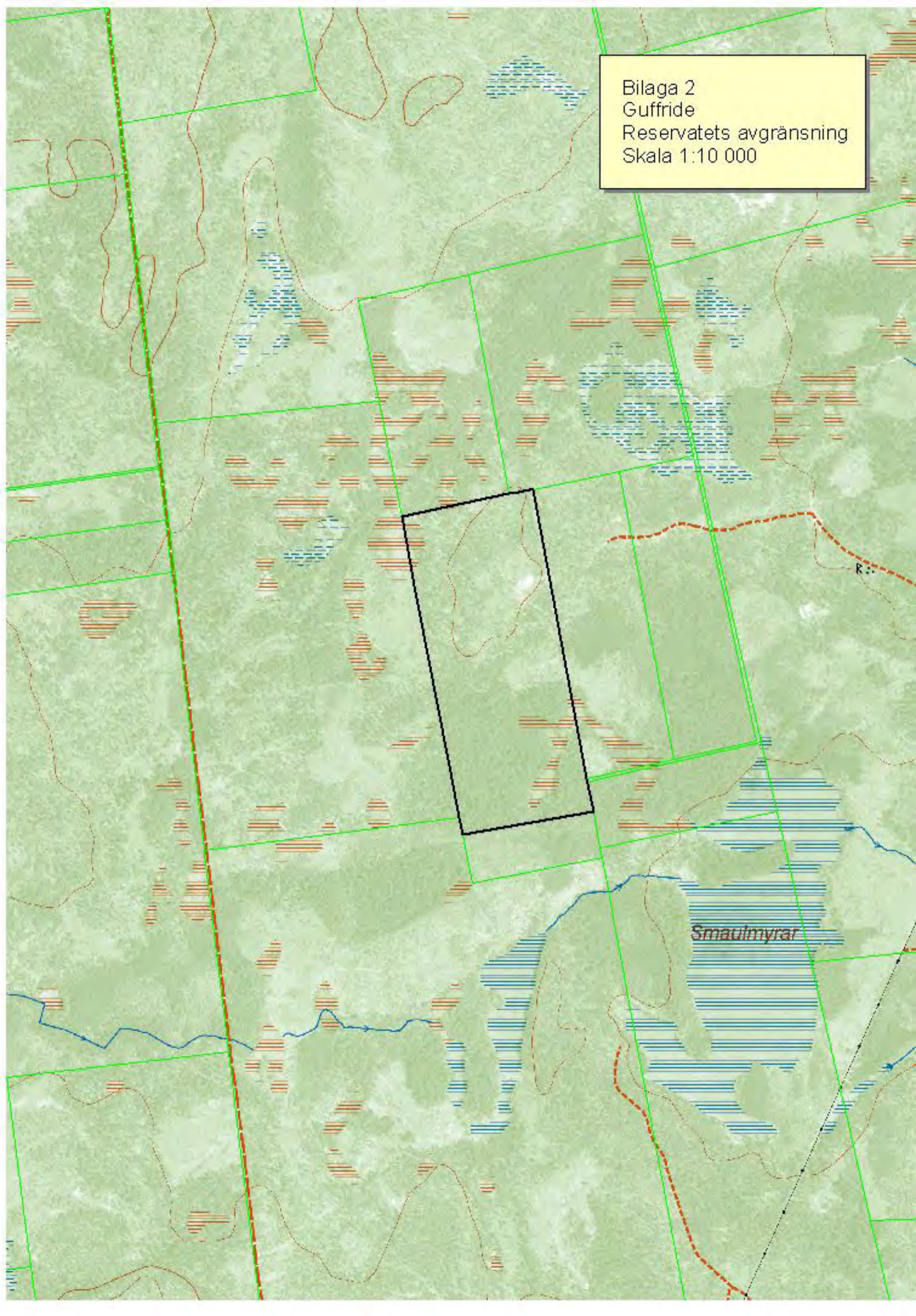
Lantmäterimyndigheten i Gotlands län  
Artillerigatan 2 B  
621 45 VISBY

Eva Stjernström Richter  
Norrlanda Broe 549  
622 50 Romakloster

Bilaga 1  
Guffride  
Översiktskarta  
Skala 1:50 000



Bilaga 2  
Guffride  
Reservatets avgränsning  
Skala 1:10 000





# Skötselplan

## för naturreservatet Guffride

### Beskrivning av området

#### Allmänt

Naturreservatet Guffride utgörs av en mosaik av hållmark, hållmarks- och barrblandskog på mark med relativt tunt jordtäckte. Området består av endast ett skifte på fastigheten Alskog Guffride 1:22 och är beläget i ett relativt stort sammanhängande barrskogsområde med hållmarker och våtmarker på sydöstra Gotland. Guffride ligger svårtillgängligt utan farbara vägar fram till reservatsgränsen.

#### Geologi och Hydrologi

Området är plant och ligger på en höjd av ca 45 meter över havet. Underlaget utgörs av moränlera i den södra delen av reservatet. I den norra delen av reservatet saknas lösa jordavlagringar eller utgörs av mycket tunna morännskikt på den underliggande kalkberggrunden.

Hydrologin i området är relativt opåverkad. Marken i den norra delen är torr och frisk till fuktig i den södra. Här och var i skogsmarken förekommer stillastående vatten under vår, höst och vinter. I det sydöstra hörnet av skiftet finns en liten våtmark på ca 0,5 hektar som till stor del täcks av ag. Agmyren hänger hydrologiskt ihop med flera andra större våtmarker, bl.a. Smaulmyren i sydost.

#### Vegetation

Vegetationen i reservatet Guffride har inte inventerats i detalj men bedöms vara representativ för de berörda naturtyperna. Trädskiktet domineras av tall. I den södra delen finns också relativt mycket gran och även en hel del björk. Fläckvis förekommer även ask och enstaka ekar. Buskskiktet är övervägande tätt och domineras av ene och i de friska delarna av brakved. Fältskiktet varierar i området: I den norra och torra tallskogen växer mycket ljung medan olika gräs och ris (blåbär och lingon) dominerar i den friska barrskogen. I den norra delen av skiftet finns ett tiotal lokaler för den rödlistade arten alvarstånds.

### Natur- och kulturvärden

Naturvärden i reservatet är i första hand knutna till trädskiktet. Den södra delen av fastigheten har lämnats orört under många år och här finns idag relativt många döda och döende träd i form av lågor och torrträd. Den döda veden utgör viktiga substrat för den lägre faunan, bl.a. ved- och barklevande skalbaggar. Speciellt intressant i detta avseende är solbelysta gamla tallar i den norra delen av området samt senvuxen och död gran i den södra delen. På gran har spår av signalarterna granbarkgnagare och vågbandad barkbock observerats.

Den fläckvis rika förekomsten av signalarten kattfotslav på stammar av gran indikerar att det finns lång kontinuitet av gran i området. Även kuddar av blåmossa visar på lång skoglig kontinuitet och hög luft- och markfuktighet. I de fuktigaste delarna växer även västlig hakmossa som indikerar värdefulla sumpskogsmiljöer.

Sammantaget hyser reservatet goda förutsättningar för en rik biologisk mångfald. Rikedomen av naturskogselement (t.ex. lågor, gamla träd och torrträd) och det skyddade läget i ett sammanhängande barrskogslandskap med hållmarker och våtmarker är viktiga och gynnsamma faktorer för många mer krävande arter.

Inom reservatet och dess omgivning finns inga kända forn- eller kulturlämningar.

### Historisk och nuvarande markanvändning

Området har tidigare använts för plockhuggning av ved och virke. I den norra delen av området syns stubbar efter enstaka fällningar som förmodligen utfördes i början av 2000-talet. Den södra delen av reservatet ger ett mer orört intryck. Förmodligen har dock plockhuggning bedrivits i hela reservatet längre tillbaka i tiden. Längs den västra gränsen har ett område på ca 1,3 hektar avverkats och planterats med tall. Tallarna är idag i 15 års åldern. Sannolikt har även bete förekommit inom reservatet men vegetationen visar idag inga tydliga tecken på betespåverkan.

2008-12-08

Dnr 511-2653-08



OVAN: Hällmark med servuxna tallar och död ved

NEDAN: Torr tallskog med underväxt av ene i den nordvästra delen av reservatet



2008-12-08

Dnr 511-2653-08



OVAN: Barrblandskog i den sydvästra delen av reservatet  
NEDAN: Gamla tallar i det biotopskyddade området



### Byggnader och anläggningar

Inga byggnader eller anläggningar finns i reservatet.

### Tillgänglighet

Området är idag relativt svårtillgängligt och ligger ca 500 meter från närmaste större grusväg som också leder fram till det angränsande reservatet Mallgårds Hajd.

### Anordningar för besökare och information

För närvarande finns inga anordningar.



Flygbild över Guffride (svarta linjen) från våren 2007. De gröna linjerna är fastighetsgränser och den blåa linjen avgränsar naturreservatet Mallgårds Hajd.

## **Riktlinjer för den framtida skötseln av naturreservatet**

### **Förvaltning**

Länsstyrelsen i Gotlands län skall svara för förvaltningen av reservatet.

### **Markering av reservatets gräns**

Reservatsgränsen skall utmärkas enligt svensk standard (SIS 03 15 22) och Naturvårdsverkets anvisningar (Naturvårdsverkets handbok "Att skylta skyddad natur", s 88-101). Gränsmärkningen skall utföras av Lantmäterimyndigheten.

### **Bevarandeåtgärder**

För närvarande föreligger inget akut behov av skötselåtgärder för att bevara eller utveckla naturvärdena inom reservatet. Buskskiktet är dock tämligen tätt i stora delar av reservatet vilket på sikt kan vara negativt för bl.a. insektslivet. Vid en eventuell framtida revidering av skötselplanen bör därför viss buskröjning övervägas, framförallt i den norra delen av området. Extensivt bete bedöms gynna naturvärdena i hela reservatet men är i dagsläge ingen prioriterad åtgärd. Den ca 15-åriga tallplanteringen bör på sikt glesas ut genom luckhuggning för att efterlikna ett naturligare trädskikt.

### **Tillgänglighet och anordning för besökare**

Besökaren skall få information om reservatets naturvärden och gällande bestämmelser för allmänheten på informationstavlor som sätts upp på ett par ställen längs reservatsgränsen. Armerad plastskylt i storlek A2 med information om reservatet tas fram av Länsstyrelsen.

### **Tillsyn**

Länsstyrelsens ambulerande tillsynsman svarar för tillsynen av reservatet.

### **Dokumentation och uppföljning**

Dokumentation och övervakning skall ske i enlighet med det program som beskrivs i Naturvårdsverkets rapport "Uppföljning av Natura 2000 i Sverige".

## Källor

- Naturvårdsverket. 2003. Bildande och förvaltning av naturreservat. Handbok.
- Naturvårdsverket. 2003. Att skylta skyddad natur – en vägledning om skyltar, foldrar, vägvisning, gränsmarkering och Internet.
- Naturvårdsverket. 2004. Uppföljning av Natura 2000 i Sverige. Uppföljning av habitat och arter i Habitatdirektivet samt arter i Fågeldirektivet.
- Länsstyrelsen i Gotlands län 2006. Strategi för formellt skydd av skog i Gotlands län.

## Hur man överklagar hos regeringen

Om Ni är missnöjd med Länsstyrelsens beslut, kan Ni överklaga detta hos regeringen, Miljödepartementet.

Det gör Ni genom att i brev till regeringen

- tala om vilket beslut Ni överklagar, t.ex. genom att ange ärendets nummer (diarienumret) och
- redogöra för dels varför Ni menar att Länsstyrelsens beslut är felaktigt, dels hur Ni anser att beslutet skall ändras.

Ni undertecknar brevet, förtydligar namnteckningen och uppger postadress och telefonnummer.

Om Ni har handlingar eller annat som Ni anser stöder Er ståndpunkt, så bör Ni skicka med det.

Ni kan givetvis anlita ombud att sköta överklagandet åt Er.

Brevet skall lämnas/skickas till Länsstyrelsen och inte till regeringen.

Länsstyrelsens adress och telefonnummer är:

**Länsstyrelsen i Gotlands län**  
**621 85 Visby**  
**tel 0498-29 21 00**

Länsstyrelsen måste ha fått Ert brev *inom tre veckor från den dag Ni fick beslutet*, annars kan Ert överklagande inte tas upp.

Om något är oklart, så ring eller skriv till Länsstyrelsen.