



Enligt sändlista

Bildande av naturreservatet Smågårde naturskog, Tofta socken, Gotlands kommun

Beslut

Med stöd av 7 § naturvårdslagen (1964:822) beslutar Länsstyrelsen att avsätta det på bifogade karta, bilaga 2, avgränsade området som naturreservat.

Naturreservatets namn skall vara **Smågårde naturskog**.

Uppgifter om naturreservatet

<i>Namn</i>	Smågårde naturskog
<i>Kommun</i>	Gotland
<i>Socken</i>	Tofta
<i>Läge</i>	19 km SSV Visby och strax norr om Tofta strand (se översiktskarta, bilaga 1).
<i>Kartblad</i>	Ekonomiska kartbladet 068 57
<i>Gräns</i>	Mitten av den heldragna gula linjen på bifogad karta, bilaga 2
<i>Area</i>	6,3 ha
<i>Fastigheter</i>	Tofta Smågårde 1:14, 2:1 och 1:110.
<i>Markägare</i>	Tofta Smågårde 1:14 och 2:1: Naturskyddsföreningen på Gotland, c/o Gunnar Gahnström, Visborgsgatan 24 D, 621 58 Visby Tofta Smågårde 1:110: Johan Ekström, Liljevägen 7, 186 94 Vallentuna
<i>Naturvårdsförvaltare</i>	Länsstyrelsen i Gotlands län

Syftet med reservatet

Syftet med reservatet är att skydda ett område med förhållandevis gammal och orörd barrskog med rik förekomst av död ved.

Skälen för beslutet

Smågårde naturskog utgör ett stycke förvånansvärt orörd natur omgivet av relativt starkt exploaterade områden.

Området är i många delar mycket naturskönt. I den västra delen bildar öppna områden med sandig, glest bevuxen mark omgiven av talldungar, ett tilltalande landskap. Skogen är till största delen strövvänlig med ett glest buskskikt. Genom området slingrar sig en vacker åfåra, djupt nedskuren i den sandiga marken.

Smågårde naturskog togs med i urskogsinventeringen 1982 som ett bland sex fina naturskogsområden på Gotland. Området hänfördes till den lägre av två använda värdeklasser. Skogens ålder angavs i inventeringen till 70 år.

Skogen i området är till största delen självföryngrad, vilket innebär att träd av alla åldrar förekommer och att skogen fått en omväxlande karaktär.

Trots att skogen inte har uppnått särskilt hög ålder har den redan en viss karaktär genom fri utveckling under senare tid och har förutsättningar att snabbt utvecklas till en skog med naturskogskaraktär.

Föreskrifter

För området skall gälla de föreskrifter enligt 8-10 §§ naturvårdslagen och 9 § naturvårdsförordningen (1976:484) som anges nedan.

A Föreskrifter enligt 8 § naturvårdslagen om inskränkningar i rätten för markägare och andra sakägare att förfoga över fastighet inom reservatet

Utöver vad som gäller enligt annan lagstiftning är det förbjudet att:

- avverka eller på annat sätt skada levande eller dött träd eller buske,
- ta bort eller upparbeta dött träd eller vindfälle,
- uppföra byggnad eller anläggning,
- dra fram mark- eller luftledning,
- anlägga väg eller parkeringsplats,
- gräva, schakta, fylla ut eller på annat sätt skada mark,

28.4.2003

511-210-90

- anordna upplag,
- föra motordrivet fordon, cykla eller rida,
- göra upp eld.

Vidare är det förbjudet att utan länsstyrelsens tillstånd

- anbringa eller upplåta mark för skylt, plakat, affisch, eller därmed jämförlig anordning,
- uppföra stängsel eller annan hägnad,
- anlägga stig, led, bro eller spång.

Utän hinder av ovanstående föreskrifter får förvaltaren vidta de skötselåtgärder som anges i bifogade skötselplan, bilaga 3.

B Föreskrifter enligt 9 § naturvårdslagen om skyldighet att tåla visst intrång

Markägare liksom innehavare av särskild rätt till mark förpliktigas att tåla att följande anordningar utförs och åtgärder vidtas för att tillgodose ändamålet med reservatet:

- Anordningar för utmärkning av och information om reservatet.
- Rönningar för att förhindra igenväxning av reservatets öppna sandområden enligt skötselplanen, bilaga 3.

C Föreskrifter enligt 10 § naturvårdslagen om vad allmänheten har att iaktta inom reservatet

Utöver vad som i övrigt gäller är det förbjudet att:

- föra motordrivet fordon, cykla eller rida,
- tälta,
- göra upp eld,
- snitsla spår eller ordna orienteringskontroller,
- avverka eller på annat sätt skada levande eller dött träd eller buske, t ex genom att bryta kvistar eller grenar,
- avsiktligt skada, döda eller samla in djur.

Fastställelse av skötselplan

Med stöd av 9 § naturvårdsförordningen fastställer Länsstyrelsen bifogade skötselplan, bilaga 3.

Redogörelse för ärendet

Den tidigare ägaren till fastigheterna Smågårde 1:14 och 2:1, Sigrid Berner-Biclet, har sedan många år haft som uttalad avsikt att för eftervärlden bevara naturen på sina fastigheter. Redan i ett beslut om ändring och utvidgning av byggnadsplan för Tofta fritidsområde, vilken fastställdes 1970-10-23, nämns i beskrivningen att fastigheterna Smågårde 1:4 och 2:1 samt del av Kroks 1:10 avses att förordnas som naturreservat. Ett förslag till naturreservat upprättades av Länsstyrelsen och remissbehandlades 1988. Ägarinnan var dock inte villig att gå med på reservatsbildning då men vidhöll sin önskan om ett bevarande av skogen. Det aktuella skogsområdet testamenterades till Naturskyddsföreningen på Gotland, som vid hennes död 1999 erhöll hela fastigheten Tofta Smågårde 2:1 och större delen av Smågårde 1:14.

Länsstyrelsen aktualiserade åter frågan om reservatsbildning 2001. Överenskommelser om intrångsersättning har därefter träffats med berörda markägare.

Hur man överklagar

Detta beslut kan överklagas hos regeringen (se bilaga 4)

Beslut i detta ärende har fattats av landshövding Lillemor Arvidsson. I den slutliga handläggningen har medverkat chefen för livsmiljöenheten Lennart Edlund och tillförordnade naturvårdsdirektören Stellan Hedgren, föredragande.

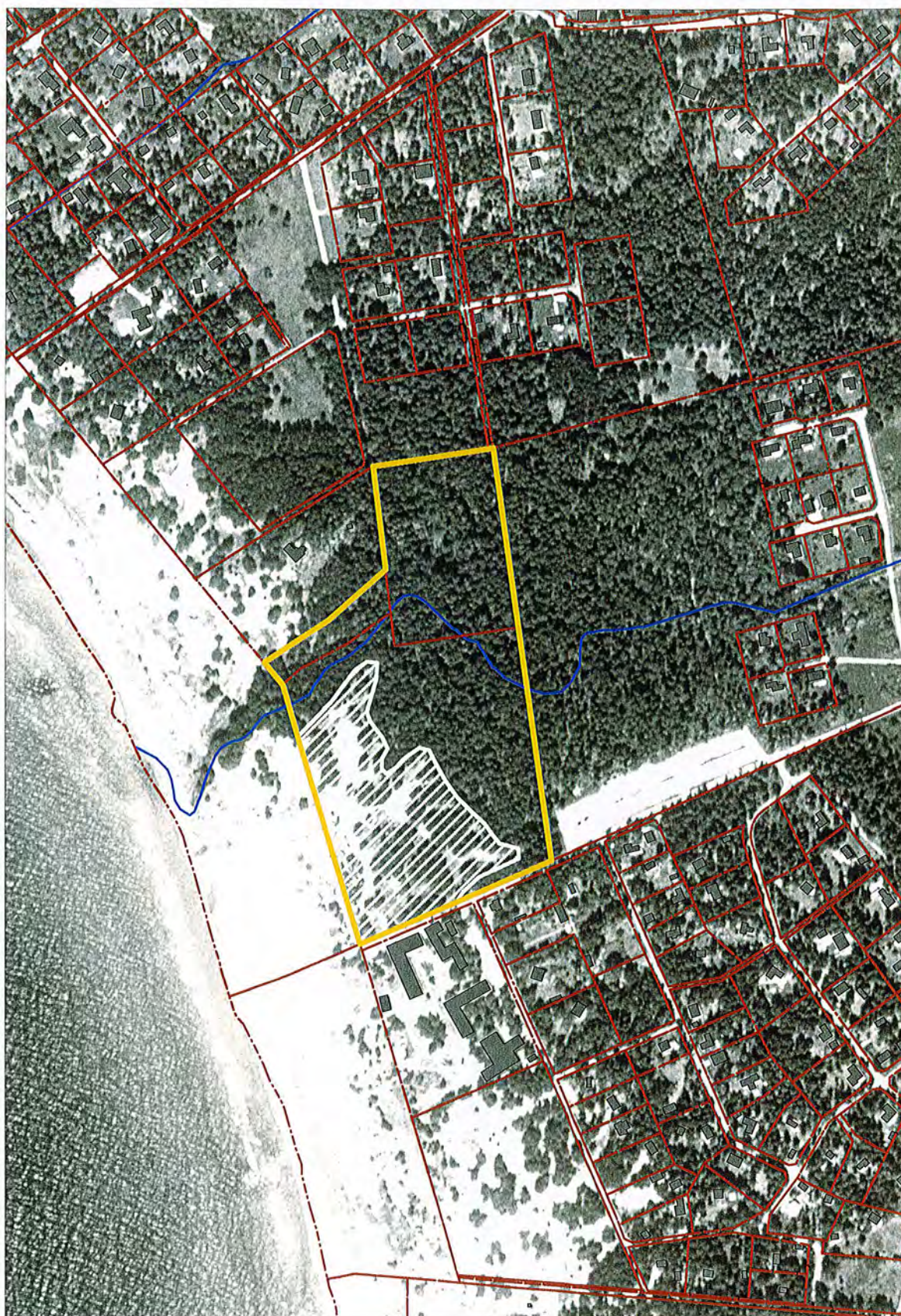
Lillemor Arvidsson

Stellan Hedgren

Bilagor

1. Översiktkarta
2. Karta visande reservatets avgränsning
3. Skötselplan
4. Hur man överklagar





Skötselplan för naturreservatet Smågårde

Beskrivning av området

Landarealens fördelning på naturtyper

Barrskog: 4,9 hektar

Substratdominerad mark (sand): 1,4 hektar

Geologi

Inom hela området består jorden av djupa lager av flygsand.

Växtlighet

Skogen i reservatet domineras av gran utom på delen närmast havet där skogen domineras av tall. Den äldsta och dominerande generationen av granar i området har en ålder av drygt 80 år. En hel del kraftigare granar med omkrets upp till 2 m i brösthöjd växer längs bäcken som rinner genom området. I övrigt finns granar av alla åldrar representerade. Även av tallar finns alla åldrar representerade. Enstaka äldre tallar har nått en ålder av ca 160 år.

Skogen har påverkats relativt lite de senaste 60 åren. Torra träd har emellertid avverkats, även om man finner en hel del torrträd i området idag.

Närmast havet finns områden med trädlösa sandytor beväxna med bl a sandvide, backtimjan och sandrör.

Markanvändning

Runt fastigheterna Smågårde 1:14 och 2:1 står ett staket som till största delen består av fårstängsel och till viss del av "Gunnebo-stängsel". Över detta staket löper två taggtrådar.

Många tallar, särskilt i områdets västra del, bär spår efter grenar som sågats ned. Grenar har troligen sågats ned även under senare år. De stubbar man hittar här och var i skogen på den i övrigt relativt orörda fastigheten Smågårde 1:14 är troligen rester efter döda träd som sågats ned och forslats bort. Stubbarnas ålder är genomgående mer än 20 år gamla.

På några ställen på fastigheten Smågårde 1:14 ligger ved uppstaplad, troligen sedan ett 20-tal år.

28.4.2003

511-210-90

Tillgänglighet

I söder gränsar området till en väg och en parkeringsplats, vilken främst betjänar de stora skaror som sommartid besöker Tofta strand.

Fastigheterna Smågårde 1:14 och 2:1 omgärdas av staket som ej utan vidare låter sig forceras. Det är dock nerfallet på vissa sträckor.

Anordningar för besökare

Naturskyddsföreningen på Gotland har anlagt en naturstig genom området. Stigen utgår från den del av området som ligger närmst Tofta strandpensionat.

Riktlinjer för den framtida skötseln av reservatet

Markering av reservatets gräns

Reservatsgränsen skall utmärkas enligt svensk standard (SIS 03 15 22) och Naturvårdsverkets anvisningar (SNV:s handbok "Skyltar i naturskyddade områden", avsnitt 5).

Information

Armerad platsskylt med information om reservatets naturvärden framställs av Länsstyrelsen och sätts upp på de platser där besökare kan förväntas komma i kontakt med reservatet.

Skötsel

Målet för naturreservatets skötsel skall vara att i så stor utsträckning som möjligt låta området utvecklas fritt, så att skogen i hela området så småningom får en urskogsartad karaktär. Aktiva vårdinsatser får endast ske dels för att förhindra att de sandområden närmast havet som i dag är öppna (inom område med vit snedstreckning på bifogade karta, bilaga 2) inte växer igen, dels för att ta bort nedfalla träd och grenar från den naturstig som löper genom området. Skogen i området skall i övrigt få utvecklas fritt. Döda träd skall alltså lämnas att stå kvar, och vindfällda träd skall få ligga utan att bli upparbetade. Avverkning av trädgrenar eller trädtoppar får ej ske.

28.4.2003

511-210-90

Anordningar för besökare

Den naturstig som har anlagts genom området skall hållas framkomlig. För att underlätta för besökarna att korsa åfåran bör två mindre träbroar byggas där naturstigen korsar ån.

Tillgänglighet

Tillgängligheten till fastigheterna Smågårde 1:14 och 2:1 bör ökas genom att det staket som omgärdar reservatet tas bort. Om det på sikt skulle visa sig att borttagandet av stängslet skulle medföra ökad trafik med cyklar genom reservatet eller annat slitage, bör nytt stängsel sättas upp där så behövs.

Tillsyn

Länsstyrelsens ambulerande tillsynsman svarar för tillsynen av området.

Dokumentation

Naturvårdsförvaltaren dokumenterar utförda åtgärder, kostnader och finansiering av naturvårdsförvaltningen samt förhållanden som hotar naturvårdsintresset.

Källor

Statens naturvårdsverk & Skogsstyrelsen. 1982. Urskogar. Inventering av urskogsartade områden i Sverige. Del 1, Allmän del. - SNV PM 1507.
Statens naturvårdsverk & Skogsstyrelsen 1982. Urskogar. Inventering av urskogsartade områden i Sverige. Del 2, Södra Sverige. - SNV PM 1508.