



Enligt sändlista

## Bildande av naturreservatet Sigfride, Rute socken, Gotlands kommun

### BESLUT

Med stöd av 7 kap. 4 § miljöbalken, MB (1998:808) beslutar Länsstyrelsen att förklara det område som avgränsats med heldragen svart linje på bifogade karta, bilaga 2, som naturreservat. Reservatets gränser utmärks i fält.

Reservatets namn skall vara *Sigfride*.

### UPPGIFTER OM NATURRESERVATET

<i>Namn</i>	Sigfride
<i>Kommun</i>	Gotland
<i>Län</i>	Gotland
<i>Natura 2000-beteckning</i>	-
<i>Lägesbeskrivning</i>	Ca 1,5 km öster om Rute kyrka (se översiktskartan, bilaga 1)
<i>Ekonomiska kartblad</i>	07J3h
<i>Fastigheter och ägare</i>	Rute Sigfride1:8. Ägare: Carl-Johan Bergbohm (andel ½) Rute Sigfride 722 624 58 Lärbro  Kristofer Bergbohm (andel: ½) Rute Sigfride 721 624 58 Lärbro
<i>Areal</i>	Ca 131 hektar

*Förvaltare*

Länsstyrelsen i Gotlands län

**SYFTET MED RESERVATET**

Syftet med bildandet av naturreservatet Sigfride är att bevara ett starkt betespräglat naturskogsområde med höga skogliga naturvärden och värdefulla våtmarker i ett gynnsamt tillstånd. Strukturer som död ved, gamla senvuxna träd, ett artrikt, betespräglad fåltskikt samt naturliga vattenståndsfluktuationer ska förekomma i gynnsam omfattning. Reservatet ska erbjuda en naturlig livsmiljö för den flora och fauna som är typisk för betespräglade naturskogar på norra Gotland.

**SKÄLEN FÖR BESLUTET**

Det aktuella markområdet utgörs av ett betespräglat mosaiklandskap av olikåldrig barrskog, hållmarker och våtmarker på kalkrik mark med relativt tunt jordtäck. Trädskiktet är övervägande senvuxet med många gamla, spärrgreniga tallar och gamla, senvuxna granar. Området har inte utsatts för moderna skogs- och jordbruksmetoder utan har skötts på traditionellt sätt med bete samt plockhuggning av ved och virke. Vissa delar av området har nu under många år lämnats helt orörda och övergått till naturskog. Områdets naturvärden är i hög grad knutna till trädskiktet. Betespräglade kalkbarrskogar med lång trädkontinuitet av både tall och gran på marker med relativt tunna jordtäckningen hyser ofta en artrik marksvampsflora med många sällsynta arter. Den relativt allmänna förekomsten av naturskogsselement såsom lågor, hålträd, torrakor, torrträd och gamla spärrgreniga träd skapar gynnsamma förutsättningar för ett rikt insekts- och fågelliv. Skogen i naturreservatet Sigfride utgörs till övervägande del av så kallad värdekärna, dvs. naturskog med höga naturvärden. Sigfride är ett representativt naturområde för en betespräglad skogstyp av mosaikkaraktär på norra Gotland. Området exemplifierar en traditionell markanvändning som utmarksbete. Naturtypen är ovanlig i övriga Sverige.

Den sydöstra halvan av området ligger inom område av riksintresse för naturvärden enligt 3 kap 6 § miljöbalken – område NRO09100, Brättings.

**RESERVATSFÖRESKRIFTER**

Med stöd av 5, 6 och 30 §§ miljöbalken föreskriver Länsstyrelsen följande:

***Föreskrifter enligt 7 kap 5 § miljöbalken om inskränkningar i rätten att använda mark- och vattenområden***

Det är förbjudet att inom reservatet

- uppföra byggnad eller anläggning,
- dra fram mark- eller luftledning,
- anlägga väg eller stig,

- gräva, schakta, fylla ut, spränga eller på annat sätt skada mark,
- anordna upplag,
- dika eller dämna,
- avverka, upparbeta eller bortföra levande eller dött träd,
- tillföra växtnäringssämne eller använda kemiskt bekämpningsmedel,
- stödutfodra betesdjur.

Utan hinder av dessa föreskrifter får förvaltaren vidta eller låta vidta de skötselåtgärder som anges i bifogade skötselplan, bilaga 3.

***Föreskrifter enligt 7 kap 6 § miljöbalken om förpliktelser för ägare och innehavare av särskild rätt tillfastigheter att tåla visst intrång***

Ägare och innehavare av särskild rätt till fastighet inom naturreservatet skall tåla att följande anordningar utförs och att följande åtgärder vidtas:

- att reservatsgränsen röjs och markeras,
- att skyltar med information om reservatet sätts upp,
- att betesdrift (inklusive uppförande och underhåll av stängsel, grindar och stättor) sker inom området i enlighet med vad som anges i skötselplanen, bilaga 3,
- att undersökningar genomförs av områdets mark- och vattenförhållanden samt djur- och växtliv.

***Föreskrifter enligt 7 kap 30 § miljöbalken om allmänhetens rätt att färdas och vistas inom naturreservatet samt om ordningen i övrigt***

Utöver vad som i övrigt gäller är det förbjudet att:

- föra motordrivet fordon,
- bryta kvistar eller på annat sätt skada levande eller dött träd eller buske,
- avsiktligt skada, döda eller samla in djur,
- göra upp eld.

## **FASTSTÄLLELSE AV SKÖTSELPLAN**

Med stöd av 3 § förordningen (1998:1252) om områdesskydd enligt miljöbalken m.m. fastställer länsstyrelsen bifogad skötselplan, bilaga 3.

## **ÄRENDETS BEREDNING**

Områdets höga skogliga värden uppmärksammades i samband med att det nyckelbiotopinventerades hösten 2001, något som medförde att området prioriterades för formellt skydd i Länsstyrelsens ”Strategi för formellt skydd av skog i Gotlands län” (2006).

2010-09-06

Dnr 511-933-09

Våren 2009 lät Länsstyrelsen Forum Fastighetsekonomi AB göra en ersättningsutredning gällande den ersättning markägarna skulle bli berättigade till enligt 31 kap miljöbalken vid bildandet av reservatet. Ersättningsutredningen uppdaterades i juli 2010.

Under 2009-2010 har Länsstyrelsen utarbetat ett förslag till reservatsbeslut och skötselplan. Förslaget sändes ut på remiss den 6 juli 2010.

### HUR MAN ÖVERKLAGAR

Detta beslut kan överklagas hos regeringen, Miljödepartementet (se bilaga 4).

Beslut i detta ärende har fattats av landshövding Cecilia Schelin Seidegård. Naturvårdshandläggare Stellan Hedgren föredrog ärendet.



Cecilia Schelin Seidegård

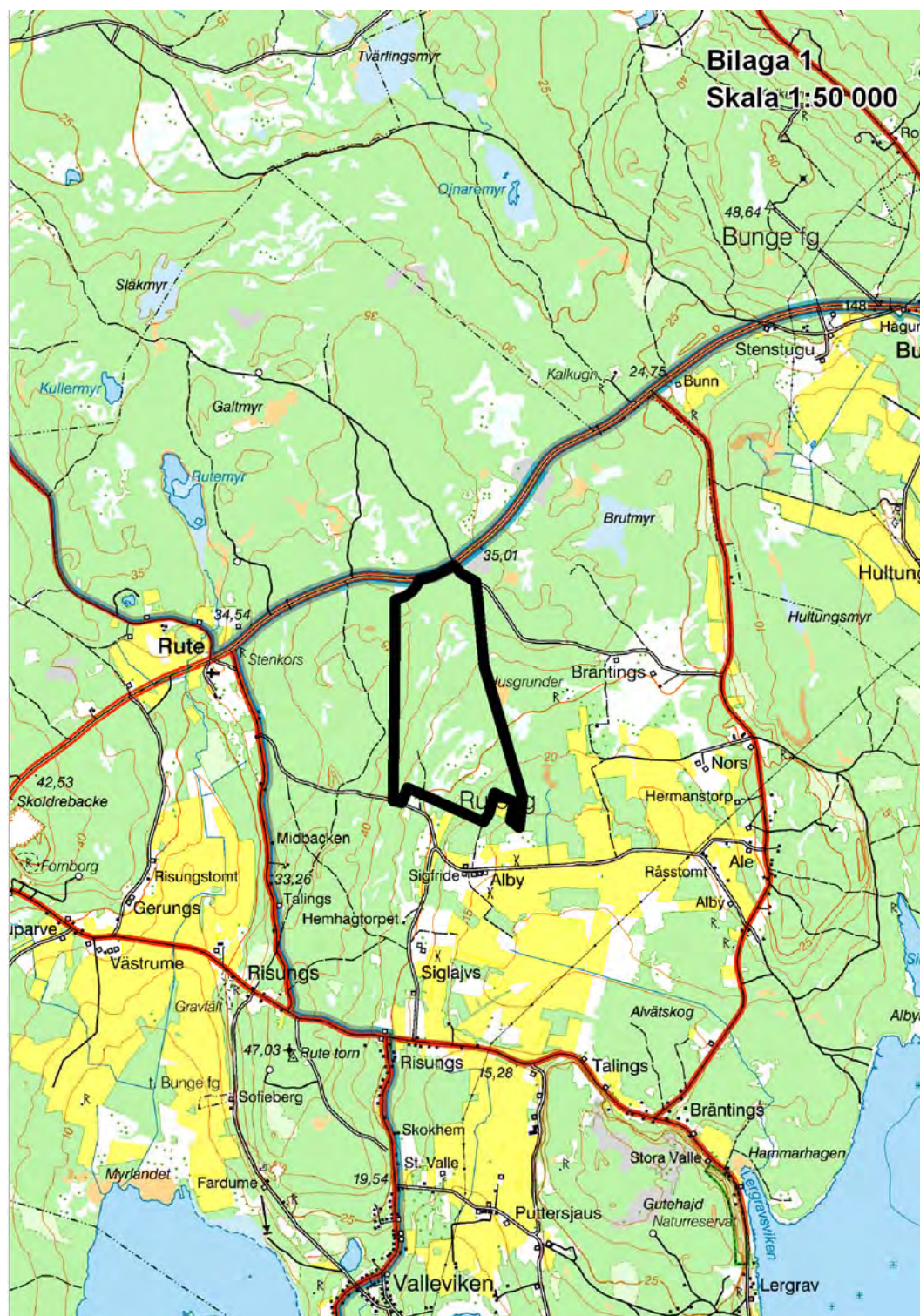


Stellan Hedgren

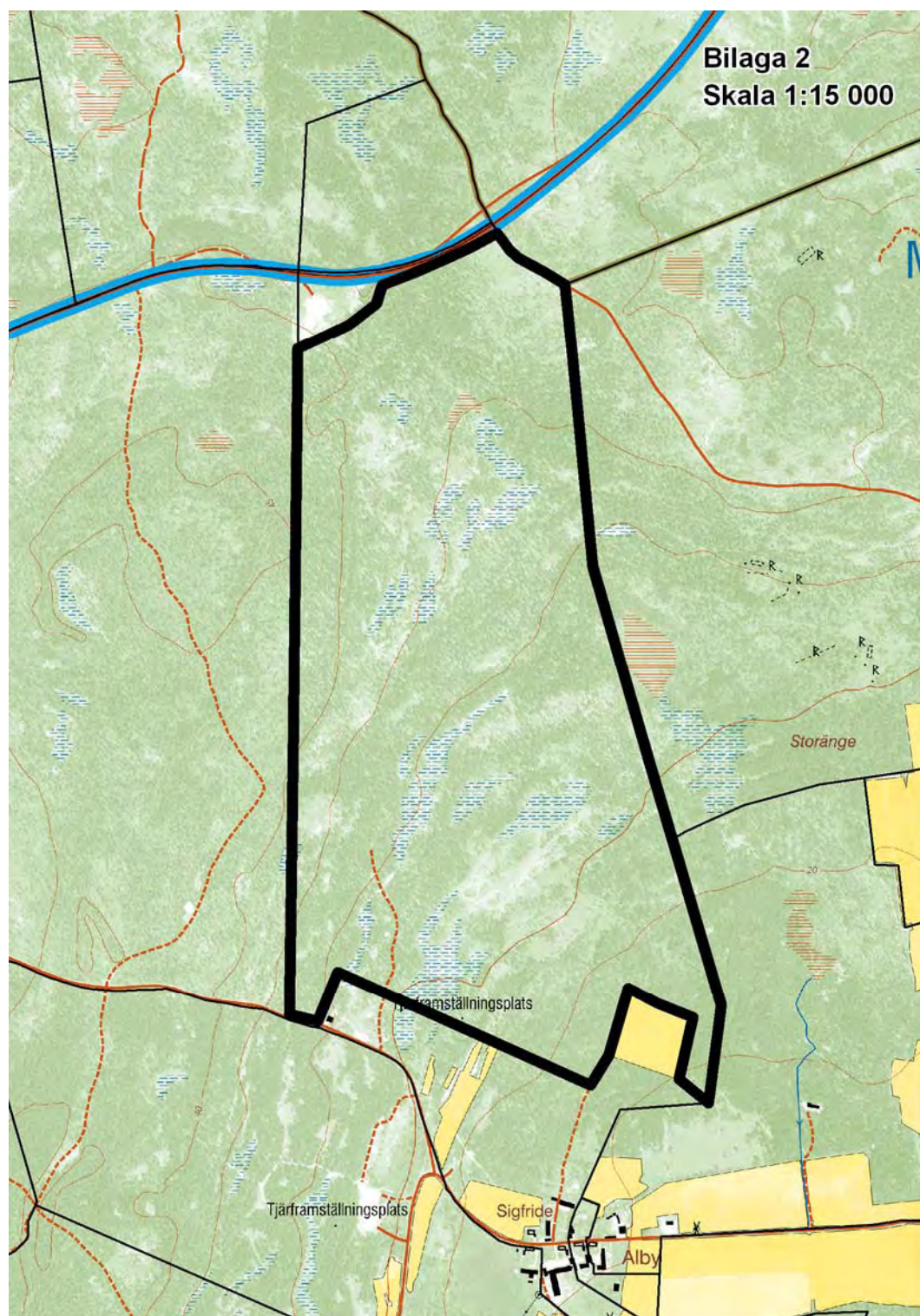
### BILAGOR

1. Översiktskarta
2. Reservatets avgränsning
3. Skötselplan
4. Hur man överklagar









## Bilaga 3

# Skötselplan för naturreservatet Sigfride

## BESKRIVNING AV OMRÅDET

### Växtlighet

Av områdets totala areal på ca 131 hektar utgörs ca 91 hektar av produktiv skogsmark där tall är det helt dominerande trädslaget (94 %). Framför allt i den norra delen av området är dock inslaget av gran påtagligt. I den södra delen av området är skogen gles och starkt präglad av långvarigt och hårt bete. Områdets samlade areal av nyckelbiotoper uppgår till 72 hektar. Buskar förekommer endast sparsamt, och inom vissa delar av den södra delen av området saknas buskskikt helt. Karaktärsväxter är bl.a. blåtåtel, lundskafting, blodnäva och tulkört.

I den södra delen av reservatet finns två långsträckta våtmarker som i Länsstyrelsens våtmarksinventering erhållit högsta naturvärde, klass 1. Även i den norra delen av reservatet finns våtmarker av liknande karaktär. Markerna står vintertid helt under vatten och saknar på flera håll bottenskikt. Blekeutfällning är vanligt förekommande. Vegetationen domineras av helt flacka blåtåtelkärr med rik förekomst av lågvuxna starrarter som slankstarr och ängsstarr. Örtrikedomen är stor med rikliga förekomster av bl.a. slätterblomma och sumpgentiana. Av orkidéer förekommer här bl.a. honungsblomster och luktsporre.

### Djurliv

Fågelarter som häckar inom området är bl.a. spillkråka, nattskärva, trädlärka, skogsduva, dubbeltrast och korp.

Till de rödlistade insekter som har påträffats i området hör bl.a. reliktsbock, vartordyvel, krokhorndyvel, matt dvärgdyvel, svartfläckig blåvinge och apollofjäril.

### Historisk och nuvarande markanvändning

På 1700-talskartan redovisas ingen markanvändning, vilket torde betyda att området redan då nyttjades för utmarksbete.

### Byggnader och anläggningar

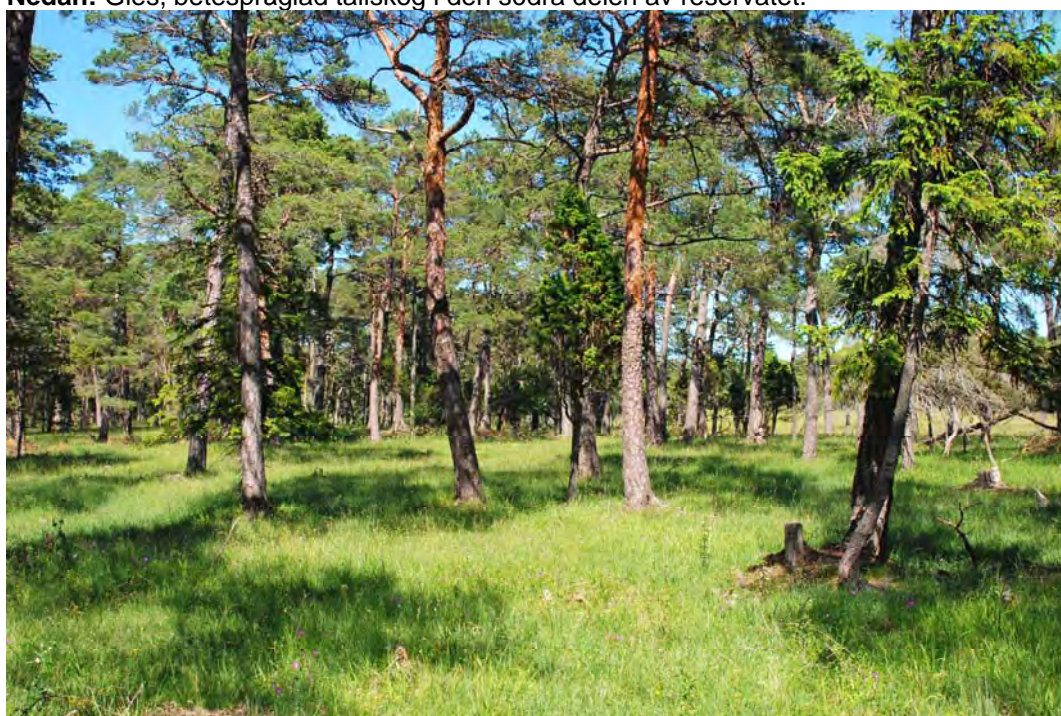
Inga byggnader finns inom det aktuella området. Genom området löper en nedgrävd elkabel.





**Ovan:** Gammal tallskog med rikt inslag av senvuxna granar i den nordöstra delen av reservatet.

**Nedan:** Gles, betespräglad tallskog i den södra delen av reservatet.

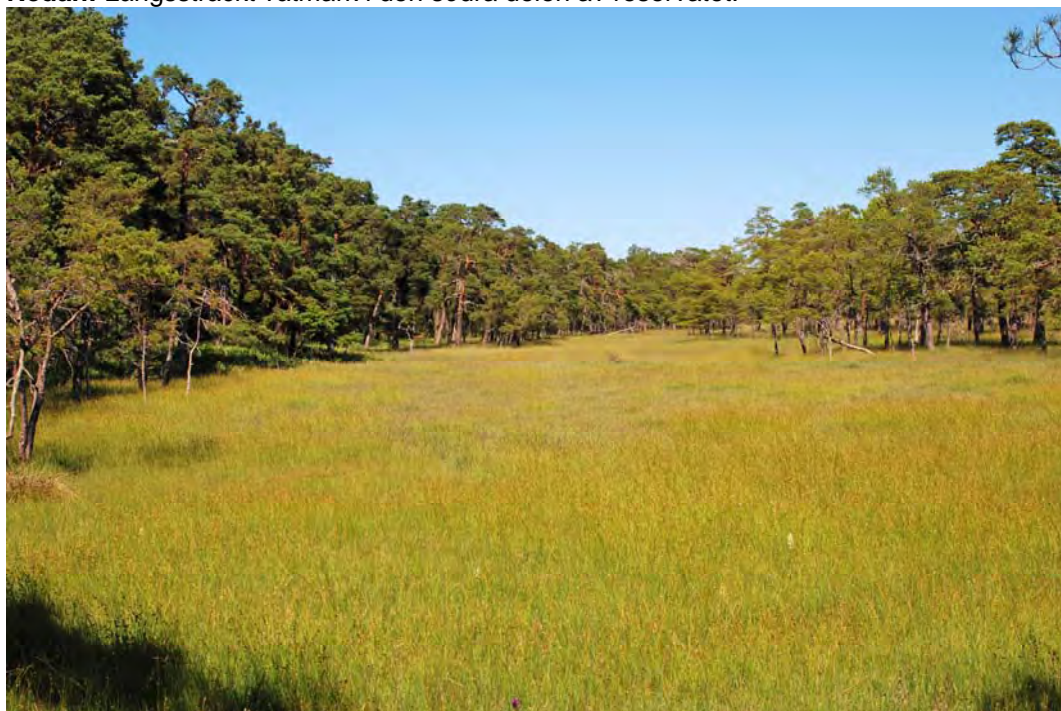






**Ovan:** Öppet blåtåtelkärr med lågvuxna starrarter i den mellersta delen av reservatet.

**Nedan:** Långssträckt våtmark i den södra delen av reservatet.



### **Tillgänglighet**

Området nås i dag lättast från länsväg 148 som löper längs reservatets norra gräns men kan även nås från Sigfride gård.

### **PLANERAD SKÖTSEL**

#### **Inmätning och utmärkning av reservatsgränsen**

Reservats-/fastighetsgränsen skall mätas in av Lantmäteriet och markeras i enlighet med Naturvårdsverkets anvisningar (Naturvårdsverkets handbok ”Att skylta skyddad natur”, sid. 88-101).

#### **Uppsättande av informationsskyltar m.m.**

Skylt med information om områdets natur- och kulturvärden liksom om de regler som gäller i reservatet framställs av Länsstyrelsen och sätts upp vid alla ”entréer”. Skylten skall utformas i enlighet med vad som anges i Naturvårdsverkets anvisningar i handboken ”Att skylta skyddad natur”.

### **Tillgänglighet**

En parkeringsplats bör anläggas intill reservatets nordöstra gräns, på Naturvårdsverkets fastighet Rute Brättings 1:20.

#### **Övergripande mål för skötseln av marken**

Att bibehålla skogens karaktär av fårbetad skog, att hindra igenväxning och att öka mängden död ved.

#### **Gallring och röjning**

Om så behövs för att hindra att uppväxande ungskog gör skogen så tät att betesdjuren hindras från att ta sig fram, bör viss röjning/gallring ske. Denna skall utföras av reservatsförvaltaren.

#### **Bete**

För att naturvärdena och reservatets karaktär skall bibehållas på sikt är det angeläget att hela området även fortsättningsvis betas med får och/eller nötkreatur, och att betetrycket är så hårt att hela området är avbetat vid varje betessäsongs slut.

### **Tillsyn**

Länsstyrelsen skall svara för tillsynen av att ordningsföreskrifterna för reservatet följs och området sköts enligt den beslutade skötselplanen.

### **Dokumentation och uppföljning**

Dokumentation och övervakning skall ske i enlighet med det program som beskrivs i Naturvårdsverkets rapport ”Uppföljning av Natura 2000 i Sverige” och Naturvårdsverkets inventeringsmanualer.

### **REFERENSER**

- Länsstyrelsen i Gotlands län. 2000. Områden av riksintresse för naturvård i Gotlands län enligt 3 kap 6 § miljöbalken.
- Länsstyrelsen i Gotlands län. 2006. Strategi för formellt skydd av skog i Gotlands län.
- Martinsson, M. 1997. Våtmarker på Gotland. – Länsstyrelsen i Gotlands län.
- Martinsson, M. 2008. Rikkärr på Gotland. – Länsstyrelsen i Gotlands län.
- Naturvårdsverket. 2003. Bildande och förvaltning av naturreservat. Handbok.
- Naturvårdsverket. 2003. Att skylta skyddad natur – en vägledning om skyltar, foldrar, vägvisning, gränsmarkering och Internet.
- Naturvårdsverket. 2004. Uppföljning av Natura 2000 i Sverige. Uppföljning av habitat och arter i Habitatdirektivet samt arter i Fågeldirektivet.



## Bilaga 4

### Hur man överklagar hos regeringen

Om Ni vill överklaga detta beslut, skall Ni göra det skriftligen hos regeringen, Miljödepartementet.

Brevet med överklagandet skall dock lämnas eller skickas till Länsstyrelsen i Gotlands län, 621 85 Visby, besöksadress Visborgsallén 4.

Skrivelsen med överklagandet *måste ha kommit in till Länsstyrelsen inom tre veckor från den dag Ni fick del av beslutet*. Om överklagandet kommer in för sent kan det inte tas upp till prövning.

Ni skall i överklagandet ange vilket beslut Ni överklagar, vilken ändring Ni vill ha och vilka skäl Ni har för ändringen.

Ange Ert namn samt skriv under överklagandet.

Vill Ni veta mera om hur man överklagar kan Ni ta kontakt med Länsstyrelsen, telefon 0498-29 21 00

## SÄNDLISTA

Naturvårdsverket  
106 48 Stockholm

Riksantikvarieämbetet  
Box 5405  
114 84 Stockholm

Gotlands kommun  
621 81 Visby

Gotlands kommun  
Stadsarkitektkontoret  
621 81 Visby

Lantmäteriet  
Planregistret  
Box 47700  
117 94 Stockholm

Carl-Johan Bergbohm  
Rute Sigfride 722  
624 58 Lärbro

Kristofer Bergbohm  
Rute Sigfride 721  
624 58 Lärbro

Beslutet kungörs i Gotlands Allehanda och Gotlands Tidningar.