



Enligt sändlista

Bildande av naturreservatet Ryssnäs, Fårö, Gotlands kommun

BESLUT

Med stöd av 7 kap. 4 § miljöbalken, MB (1998:808) beslutar Länsstyrelsen att förklara det område som avgränsats med heldragen röd linje på bifogade karta, bilaga 2, som naturreservat. Reservatets gränser utmärks i fält.

Samtidigt beslutar Länsstyrelsen, med stöd av 7 kap. 7 § MB, att upphäva den del av naturreservatet Gotlandskusten (bildat genom Länsstyrelsens beslut den 23 april 1993, dnr 231-1591-93) som ligger inom det nu bildade naturreservatet.

Reservatets namn skall vara **Ryssnäs**.

UPPGIFTER OM NATURRESERVATET

Namn	Ryssnäs
Kommun	Gotland
Län	Gotland
Natura 2000-beteckning	SE0340155
Lägesbeskrivning	Ca 6,5 km söder om Fårö kyrka (se översiktskartan, bilaga 1)
Ekonomiska kartblad	07J3j
Fastigheter och ägare	Fårö Broa 1:99. Ägare: Staten genom Naturvårdsverket.
Areal	Ca 213 hektar
Förvaltare	Länsstyrelsen i Gotlands län

SYFTET MED RESERVATET

Att bevara ett betespräglat kustlandskap med välutbildade klapperstensfält, gammal tallskog, värdefulla våtmarker och rikt fågelliv.

SKÅLEN FÖR BESLUTET

Hela södra Fårö utgör område av riksintresse för naturvården enligt 3 kap 6 § MB.

Kustavsnittet Brajdaursvik-Ryssnäs, med dess vidsträckta klapperstensfält, har pekats ut som det från geomorfologisk synpunkt mest välutbildade klapperstensstråket på Gotland .

Graunkullamyra, på den centrala delen av Ryssnäs, är en av Gotlands få högmossebildningar och Gotlands enda växtplats för hjortron.

Fågellivet på den sydligaste delen av Ryssnäs är rikt och bl.a. häckar här fiskmås (stor koloni), silvertärna, småtärna (Gotlands troligen största koloni) och roska.

Ryssnäs ingår i ett område som i Naturvårdsverkets rapport ”Sveriges finaste odlingslandskap – Nationell bevarandeplan för odlingslandskapet” (rapport 4815, 1997) bedömts utgöra en värdefull helhetsmiljö.

I Naturvårdsverkets rapport ”Skyddsvärda statliga skogar” (rapport 5340, 2004) pekas Ryssnäs ut som ett av två statliga objekt på Gotland med skog med högt naturvärde.

RESERVATSFÖRESKRIFTER

Med stöd av 5, 6 och 30 §§ miljöbalken föreskriver Länsstyrelsen följande:

Föreskrifter enligt 7 kap 5 § miljöbalken om inskränkningar i rätten att använda mark- och vattenområden

Det är förbjudet att inom reservatet

- uppföra byggnad eller anläggning,
- dra fram mark- eller luftledning,
- anlägga väg eller stig,
- föra motordrivna fordon annat än på de vägar som markerats med heldragna lilafärgade linjer på bifogade karta, bilaga 2, eller på de parkeringsplatser som markerats med **P** på kartan, utöver vad som behövs för betes- och jordbruksdriften.
- gräva, schakta, fylla ut, spränga eller på annat sätt skada mark,

2009-04-23

Dnr 511-1188-02

- anordna upplag,
- dika eller dämna,
- avverka, upparbeta eller bortföra levande eller dött träd,
- tillföra växtnäringsämne eller använda kemiskt bekämpningsmedel,
- stödutfodra betesdjur.
- under tiden 15 mars-15 juli vistas inom de delar av naturreservatet som markerats med röd snedstreckning på bifogade karta, bilaga 2.

Utan hinder av dessa föreskrifter får reservatsförvaltaren vidta eller låta vidta de skötselåtgärder som anges i bifogade skötselplan, bilaga 3.


Föreskrifter enligt 7 kap 6 § miljöbalken om förpliktelser för ägare och innehavare av särskild rätt tillfastigheter att tåla visst intrång

Ägare och innehavare av särskild rätt till fastighet inom naturreservatet skall tåla att följande anordningar utförs och att följande åtgärder vidtas:

- att reservatsgränsen röjs och markeras,
- att skyltar med information om reservatet sätts upp,
- att betesdrift (inklusive uppförande och underhåll av stängsel, färister och stätor) sker inom området i enlighet med vad som anges i skötselplanen, bilaga 3,
- att undersökningar genomförs av områdets mark- och vattenförhållanden samt djur- och växtliv.

Föreskrifter enligt 7 kap 30 § miljöbalken om allmänhetens rätt att färdas och vistas inom naturreservatet samt om ordningen i övrigt

Utöver vad som i övrigt gäller är det förbjudet att:

- föra motordrivet fordon annat än på de vägar som markerats med heldragna lilafärgade linjer på bifogade karta, bilaga 2, eller på de parkeringsplatser som markerats med  på kartan,
- ställa upp husvagn,
- bryta kvistar eller på annat sätt skada levande eller dött träd eller buske,
- avsiktligt skada, döda eller samla in djur,
- under tiden 15 mars-15 juli vistas inom de delar av naturreservatet som markerats med röd snedstreckning på bifogade karta, bilaga 2.

Andra föreskrifter som gäller för området

Länsstyrelsen vill erinra om att även andra lagar, förordningar och föreskrifter gäller för området. Bland annat gäller längs kusten strandskydd enligt 7 kap.14 § MB.

FASTSTÄLLELSE AV SKÖTSELPLAN

Med stöd av 3 § förordningen (1998:1252) om områdesskydd enligt miljöbalken m.m. fastställer länsstyrelsen bifogad skötselplan, bilaga 3.

ÄRENDETS BEREDNING

Ryssnäs har utgjort övningsområde för kustartilleriet från 1960-talet fram till den 31 oktober 2000, då kustartilleriregementet i Fårösund, KA3, lades ned. Under 2001-2002 avvecklades de militära anläggningar som fanns på området.

I april 2004 beslutade regeringen att naturreservatet Ryssnäs dels borde beredas skydd i enlighet med det s.k. Fågeldirektivet, dels väljas ut som område av gemenskapsintresse enligt det s.k. art- och habitatdirektivet, och Ryssnäs ingår numera i det europeiska ekologiska nätverket av skyddade områden, *Natura 2000*.

I januari 2009 överfördes den berörda fastigheten från Fortifikationsverket till Naturvårdsverket.

HUR MAN ÖVERKLAGAR

Detta beslut kan överklagas hos regeringen, Miljödepartementet (se bilaga 4).

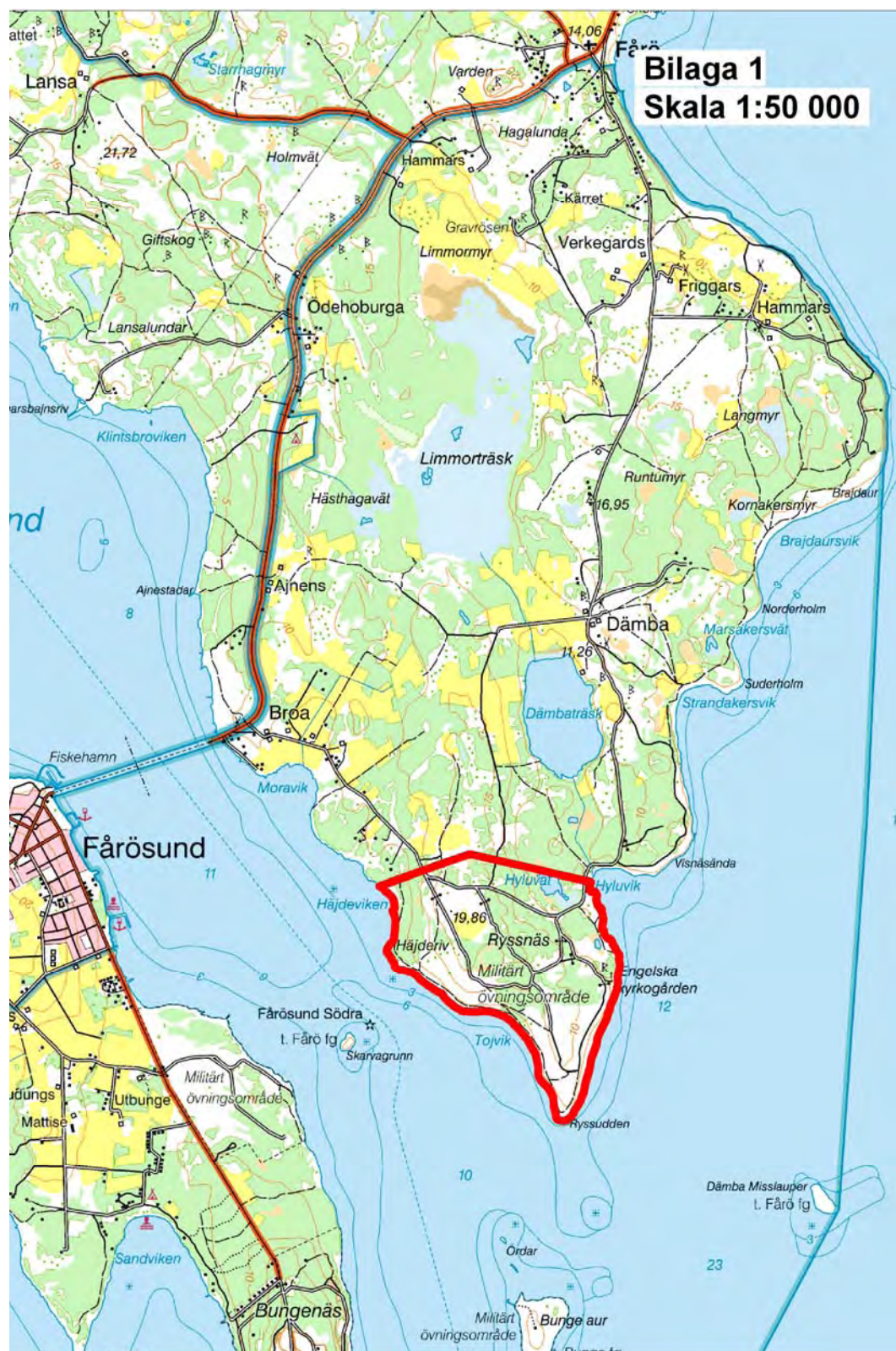
Beslut i detta ärende har fattats av landshövding Marianne Samuelsson. Naturvårdshandläggare Stellan Hedgren föredrog ärendet.

Marianne Samuelsson

Stellan Hedgren

BILAGOR

1. Översigtskarta
2. Reservatets avgränsning
3. Skötselplan
4. Hur man överklagar





Bilaga 3

Skötselplan för naturreservatet Ryssnäs

BESKRIVNING AV OMRÅDET

Växtlighet

Ryssnäs på Fårös sydspets är ett drygt 200 hektar stort område som tidigare varit militärt övningsfält. Den militära verksamheten har satt vissa spår i form av exempelvis körskador, men generellt sett hyser naturen i området stora biologiska värden. Här finns en blandning av skog, alvarmark, våtmark och öppna strandmiljöer.

Den sydligaste udden är mycket karg och bitvis helt i avsaknad av vegetation. Ett udda inslag på udden är ett fikonträd, troligen Sveriges enda vildväxande. Här och var längs med delar av den östra och västra stranden finns tydliga strandvallar med svallad sten som vittnar om hur landet etappvis har stigit ur havet.

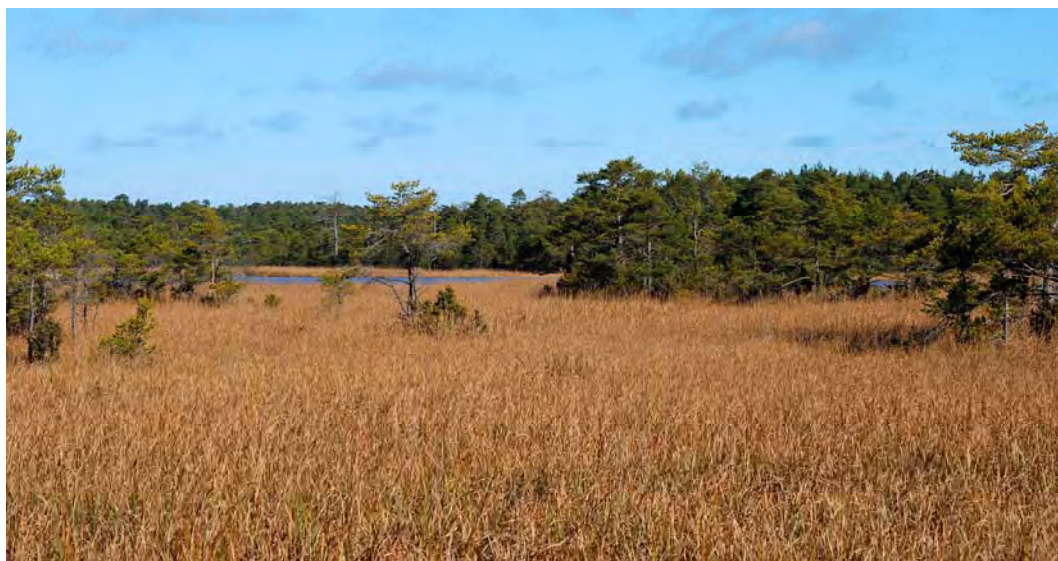
Halva Ryssnäs areal utgörs av olika typer av alvarmark, som karakteriseras av att den utvecklas på plan eller nästan plan kalkberggrund, som i något skede har påverkats av nedisning. Jordtäcket är antingen tunt eller obefintligt, vilket skapar en mycket mager och ofta torr miljö där bara vissa arter förmår att etablera sig.



Stora delar av Ryssnäs består av alvarmark överlagrad av ett tunt lager vittringsgrus. Tulkörten är här mycket vanlig eftersom den är giftig och inte betas av fåren.

På alvarmarkerna växer arter som är anpassade till torra och stark solinstrålning. De klarar av störning i form av bete genom att exempelvis ha en stor del av bladmassan nära marken, ha taggar eller tornar eller genom att vara mycket små. Den vanligt förekommande tulkörten undgår avbetning genom att vara giftig. Andra vanliga växter på Ryssnäs alvar är vårbrodd, darrgräs, knägräs, fårsvingel, flentimotej, vårbrodd, lundskafing, backtimjan, brudbröd, majviva, gråfibbla, alvarfibbla, kantig fetknopp, vit fetknopp, gul fetknopp, vildlin, jordtistel, nicktistel, spåtistel, knölsörblomma, småfingerört, lundtrav, brunört, stånds, solvända, gulmåra, vitmåra, liten blåklocka, vispstarr, axveronika, kungsljus, kattfot och harmynta. Bland orkidéer kan nämnas ängsnycklar och nattviol. Buskskiktet domineras helt av en.

På och i anslutning till Ryssnäs finns flera våtmarker mer stora naturvärden. Störst är Hyluvät, ett 17 hektar stort våtmarkskomplex i den nordöstra delen av Ryssnäs. Här finns kärr, fuktängar, agmyrar och skogbevuxen myrmark. Delar av väten har en öppen vattenspegel och så kallad kalktuffbildning.



Hyluvät sedd från sydost.

Längs Håjdeviken på Ryssnäs västra sida ligger ett långsmalt strandängsområde, vars sydligaste del sträcker sig in i reservatet. Området har betats under mycket lång tid och hyser en frisk strandängsvegetation som domineras av rödsvingel, krypven, vitklöver, gulkämpar och salttåg.



På Graunkullamyren finns flera torvgravar som utgör spår efter den torvbrytning som förekommit här.

Relativt centralt i området ligger Grankullamyren, en av få gotländska mossar. Mossen har använts för torvtäkt men är i dag förhållandevis opåverkad så när som på några diken. Största delen av mossen är bevuxen med reslig tallskog, och i buskskiktet växer en, rönn, nypon, krypvide och glasbjörk. Fältskiktet domineras av ljung, lingon och blåbär, men här växer också skogsstjärna, skogsbräken, blodrot, spikblad, sjöfräken, rundsileshår, blodrot, vattenmåra, ängskovall, linnéa, skogssallat, trindstarr, bunkestarr, hundstarr och blåtåtel. Den lilla orkidén spindelblomster, som är knuten till fuktiga, mossrika barrskogar, förekommer också på Grankullamyren. Myren utgör dessutom Gotlands enda växtplats för hjortron.

I myrens bottenskikt växer bland annat en rad vitmossesarter: klubbvitmossa, snärjvitmossa, tallvitmossa, flytvitmossa, uddvitmossa, fransvitmossa, källvitmossa, rostvitmossa, granvitmossa, praktvitmossa, sumpvitmossa, rubinvitmossa, brokvitmossa, spärrvitmossa och finvitmossa.

Skogen på Ryssnäs domineras av tall, med inslag av bland annat en och oxel. Många tallar är påtagligt senvuxna. Här och var där jordtäcket är tjockare, och här har en kraftig förtätning skett under senare år; några skogsdungar är mycket täta.

Rödlistade svamparter som har påträffats på Ryssnäs är liten jordstjärna, dvärgjordstjärna och stjälskröksvamp.

Djurliv

På den sydligaste delen av Ryssnäs häckar bl.a. fiskmå, silvertärna, och småtärna i betydande antal (flera tiotal par), och småtärnekolonin är förmodligen Gotlands största. Även roska och storspov häckar på udden. Andra häckfåglar inom reservatet är trädlärka och trana (i Hyluvät).

Till områdets insekter hör bl.a. apollofjäril, svartfläckig blåvinge, stor borstpinne och rakhornsvivel.

Historisk och nuvarande markanvändning

Området har sedan lång tid tillbaka betats av får. På Matthias Schilders skattläggningskarta över Ryssnäs från 1692 anges att den norra delen utgörs av mager fårbetesmark, medan den södra är en ”Udde af bar opkastat strand och flijss”.

På kartan kan man också se att den åker nordväst om Graunkullamyrs som kan ses på den ekonomiska kartan från 1940 fanns redan i slutet av 1600-talet och då hade i stort sett samma form och storlek som på 1900-talet. Västsydväst om denna åker finns ett område med fossil åkermark.



Ryssnäs enligt den ekonomiska kartan från 1940. (Flygfoto-graferingen utfördes 1933-34.) Som framgår av kartan var Ryssnäs då avsevärt öppnare än det är i dag, och skog fanns nästan bara på den nordligaste delen av området.

Byggnader och anläggningar

Intill Engelska kyrkogården står en lambgift med agtak. Ytterligare en lambgift står strax norr om vägen Broa-Dämba (se foton nedan).



OVAN: Lambgift vid Engelska kyrkogården.
NEDAN: Lambgift i den norra delen av reservatet.



En kraftledning löper i nordvästlig-sydostlig riktning genom den centrala delen av reservatet.

Fornlämningar m.m.

En rad fornfynd och fornlämningar visar att Ryssnäs har besökts och bebotts av människor under mycket lång tid. Inom området finns bl.a. ett bronsålderröse (nordväst om åkern NV Graunkullamyrr), flera gravar (bl.a. ett gravfält med 15 runda stensättningar vid den södra skogskanten) och husgrunder (nära den norra reservatsgränsen). År 1879 hittades en silverskatt i den norra delen av Grankullamyrr i samband med torvtäkt. Skatten har daterats till omkring 925 e.Kr.

Vid den östra stranden ligger den s.k. *Engelska kyrkogården*. Under Krimkriget 1853-1856 använde engelska och franska flottenheter Fårösund som bas i Östersjön – med Sveriges tysta medgivande och under Rysslands livliga protester. Under kriget anlöptes denna hamn av icke mindre än 200 örlogsfartyg, 168 kolångare och 70 andra fartyg. I slutet av augusti 1854 bröt en koleraepidemi ut i Fårösund, en epidemi som främst drabbade besättningarna på de fartyg som låg i hamnen. I samband med detta uppfördes två sjukbaracker på Ryssnäs utsida, och i närheten av barackerna köpte engelsmännen in en bit mark intill havet för att använda som begravningsplats. Ett 20-tal engelska sjömän fick här sin sista vila.

På stranden utanför kyrkogården ligger sedan 1992 ett stenblock på vilket man har huggit in en dikt, "Tröstens strand". Blocket har lagts dit av Donald Forsberg.

Engelska kyrkogården.



Tillgänglighet

Området nås i dag via den drygt 2 km långa vägen från färjeläget till Broa eller från Färö kyrka via den betydligt längre vägen via Dämba.

PLANERAD SKÖTSEL**Inmätning och utmärkning av reservatsgränsen**

Reservats-/fastighetsgränsen skall mätas in av Lantmäteriet och markeras i enlighet med Naturvårdsverkets anvisningar (Naturvårdsverkets handbok "Att skylta skyddad natur", sid. 88-101).

Uppsättande av informationsskyltar m.m.

Skylt med information om områdets natur- och kulturvärden liksom om de regler som gäller i reservatet framställs av Länsstyrelsen och sätts upp vid alla infartsvägar. Skylten skall utformas i enlighet med vad som anges i Naturvårdsverkets anvisningar i handboken "Att skylta skyddad natur". Gränsen får området med tillträdesförbud markeras med gula "fågelskyddsskyltar". Trafikskyltar som anger vilka vägar som ej är tillåtna för trafik med motordriva fordon sätts upp efter behov.

Tillgänglighet

Området är redan i dag lättillgängligt. Parkeringsplatsen vid Engelska kyrkogården bör dock förbättras, och ytterligare en parkeringsplats anläggas på den centrala delen av näset (se kartan, bilaga 2) .

Övergripande mål för skötseln av marken

Det övergripande målet för skötseln av naturreservatet Ryssnäs är att skapa förutsättningar för upprätthållande och/eller återställande av en gynnsam bevarandestatus för de livsmiljöer och de arter som legat till grund för att Ryssnäs har tagits med i det europeiska ekologiska nätverket Natura 2000 (se nedan).

En livsmiljös bevarandestatus anses gynnsam när

1. dess naturliga eller hävdbeingade *utbredningsområde* och de *ytor den täcker* inom detta område är stabila eller ökande,
2. den *särskilda struktur och de särskilda funktioner* som är nödvändiga för att den skall kunna bibehållas på lång sikt finns och sannolikt kommer att finnas under en överskådlig framtid, och
3. bevarandestatusen hos dess *typiska arter* är gynnsam.

En arts bevarandestatus anses gynnsam när

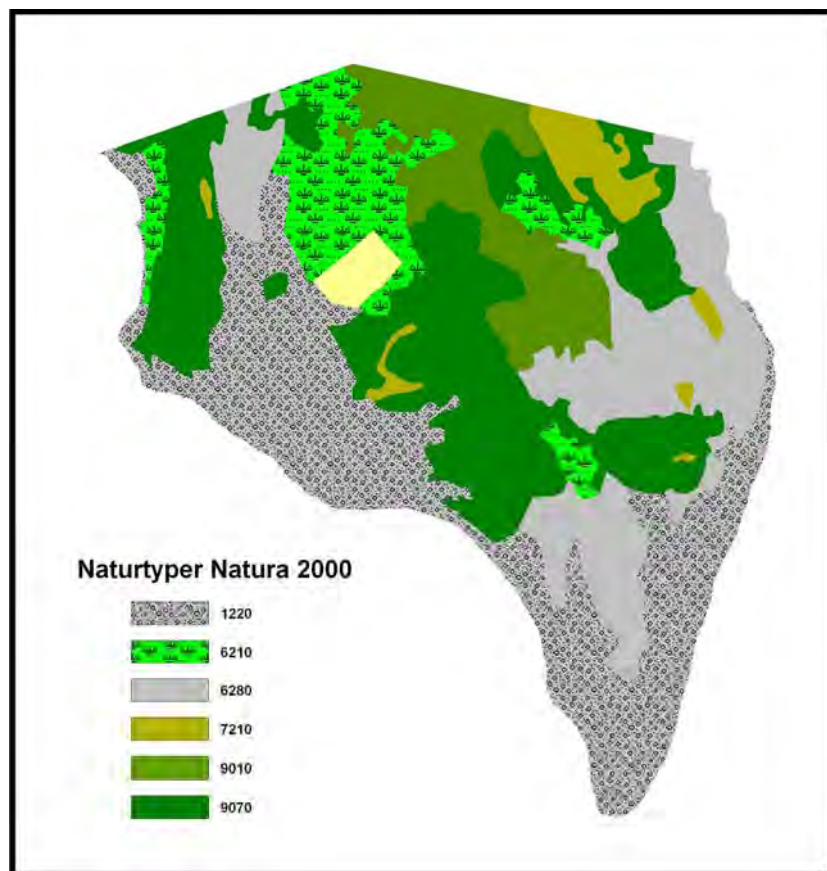
1. uppgifter om den berörda artens *populationsutveckling* visar att arten på lång sikt kommer att förbli en livskraftig del av sin livsmiljö,
2. artens naturliga eller hävdvbetingade *utbredningsområde* varken minskar eller sannolikt kommer att minska inom en överskådlig framtid, och
3. det finns och sannolikt kommer att fortsätta att finnas en *tillräckligt stor livsmiljö* för att artens populationer skall bibehållas på lång sikt.

Natura 2000-naturtyper

1220, Perenn vegetation på steniga stränder
 6210, Kalkgräsmarker
 6280, *Nordiskt alvar och prekambrisk kalkhällmarker
 7210, *Kalkkärr med gotlandsag
 9010, *Västlig taiga
 9070, Trädklädda betesmarker av fennoskandisk typ

Natura 2000-arter

Trana
 Silvertärna
 Småtärna
 Spillkråka
 Trädlärka
 Törnskata



Naturtyper inom Natura 2000-området Ryssnäs, SE0340155. För förklaringar av naturtypsbeteckningarna, se tabellen ovan.

Stängsling

Det nuvarande stängslet längs den norra gränsen ersätts med ett nytt, och färister läggs ned i väster och öster.

Gallring och röjning

Under de senaste årtiondena har stora delar av Ryssnäs vuxit igen med spontant uppkommen ungtall. Det är önskvärt att förhindra fortsatt igenväxning och att på sikt återskapa det öppna landskap som fanns i början/mitten av 1900-talet genom att successivt avveckla mycket av den yngre tallskogen och att därigenom öka solbelysningen på de gamla tallarna, något som skulle gynna många arter bark- och vedlevande skalbaggar.

Även strandängen i nordväst liksom alvarmarkerna bör restaureras genom borttagande av enbuskar.

Bete

För att naturvärdena och områdets karaktär skall bibehållas på sikt är det angeläget att det även fortsättningsvis betas med får. Betetrycket bör vara hårdare än det är i dag.

Övrigt

Det är önskvärt att den kraftledning som norrifrån löper in i reservatet snarast avvecklas. Lambgiftet i den norra delen av reservatet bör på sikt renoveras.

Tillsyn

Länsstyrelsen skall svara för tillsynen av att ordningsföreskrifterna för reservatet följs och området sköts enligt den beslutade skötselplanen liksom enligt bevarandeplanen för Natura 2000-området.

Dokumentation och uppföljning

Dokumentation och övervakning skall ske i enlighet med det program som beskrivs i Naturvårdsverkets rapport "Uppföljning av Natura 2000 i Sverige" och Naturvårdsverkets inventeringsmanualer. Strandfågelfaunan bör inventeras vart femte år.

REFERENSER

- Ahlqvist, B. 1983. Engelska tiden och koleran på N Gotland 1854. – Nytt från Gotlands kustartilleriregemente nr 3 1983.
- Andersson, A. & Jacobson, R. 1984. Översiktlig naturinventering. Botanik. – Länsstyrelsen i Gotlands län.
- Cederberg, B. & Löfroth, M. (red.) 2000. Svenska djur och växter i det europeiska nätverket Natura 2000. – ArtDatabanken.

- Europeiska kommissionen. 2000. Skötsel och förvaltning av Natura 2000-områden. Artikel 6 i art- och habitatdirektivet 92/43/EEG.
- Fröberg, E. 1975. Fårö. – Gotlandskonst AB.
- Gärdenfors, U. (red.) 2005. Rödlstade arter i Sverige 2005. – ArtDatabanken.
- Kloth, J.-H. & Lovén, U. 2001. Gotlands natur. En reseguide. Andra upplagan. – Läns-
museet på Gotland.
- Königsson, L.-K. 1971. Översiktsplan för Gotlandskusten. Landskapets geologiska upp-
byggnad.
- Landin, B.-O. & Brusewitz, G. 1982. Naturvandringar på Fårö. – AWE/Gebbers.
- Länsstyrelsen i Gotlands län. 1991. Ängs- och hagmarker på Gotland. Del 1, Fårö.
- Länsstyrelsen i Gotlands län. 2000. Områden av riksintresse för naturvård i Gotlands län
enligt 3 kap 6 § miljöbalken.
- Länsstyrelsen i Gotlands län. 2005. Bevarandeplan för Natura 2000-området Ryssnäs
SE0340155 .
- Löfroth, M. (red.) 1997. Svenska naturtyper i det europeiska nätverket Natura 2000. –
Naturvårdsverkets förlag.
- Martinsson, M. 1997. Våtmarker på Gotland. – Länsstyrelsen i Gotlands län.
- Naturvårdsverket. 2003. Bildande och förvaltning av naturreservat. Handbok.
- Naturvårdsverket. 2003. Handbok för Natura 2000.
- Naturvårdsverket. 2003. Att skylta skyddad natur – en vägledning om skyltar, foldrar,
vägvisning, gränsmarkering och Internet.
- Naturvårdsverket. 2004. Uppföljning av Natura 2000 i Sverige. Uppföljning av habitat
och arter i Habitatdirektivet samt arter i Fågeldirektivet.
- Naturvårdsverket. 2004. Skyddsvärda statliga skogar. – Rapport 5340.
- Petersson, J. & Ingmansson, G. 2007. Gotlands flora – en guide. – Gotlands Botaniska
Förening.
- Petersson, B. 1958. Dynamik och konstans i Gotlands flora och vegetation. – Acta
Phytogeographica Suecica 40.
- Petersson, B. 1971. Översiktsplan för Gotlandskusten. Inventering av växtlighet och land-
skapsbild.