



Föreskrifter om bildande av naturreservatet Fisklösemossen i Finspångs kommun;

05 FS 2019:9

Utkom från trycket
den 25 juni 2019

beslutade den
6 december 2018
511-13167-16

Länsstyrelsen förklarar det område som framgår av den heldragna svarta linjen på bifogad karta, bilaga 1, som naturreservat. Området omfattar del av fastigheten Regna 2:6 i Finspångs kommun. Syfte, föreskrifter och skötselplan¹⁾ för reservatet redovisas nedan. Beslutet fattas med stöd av 7 kap. 4 § Miljöbalken. Naturreservatets namn ska vara Fisklösemossen.

Beslutet riktar sig till allmänheten samt var och en, fastighetsägare och innehavare av särskild rätt, vars rättigheter att använda mark- och vattenområden berörs inom reservatsområdet.

Syftet med reservatet är att bevara biologisk mångfald och värdefulla naturmiljöer. Områdets våtmarker och andra ingående naturmiljöer som barrsumpskog, barrblandskog och tallskog, som delvis är av brandpräglad karaktär, samt områdets orörda karaktär med dess ekosystem och biologiska mångfald ska bevaras. Syftet är också att inom ramen för bevarandet av biologisk mångfald och naturmiljöer tillgodose behovet av områden för friluftslivet.

Syftet ska uppnås genom att våtmarken, sumpskogarna och områdets barrskogar med dess flora och fauna utvecklas fritt men de delar av skogsmarken som är präglade av brand bör brännas i lämpliga intervall. Återställning efter eventuell dikningspåverkan kan bli aktuellt. I avvaktan på naturvårdsbränning kan brandefterliknande åtgärder som friställning av enstaka tallar samt skapande av enstaka grupper av död tallved bli aktuellt. Åtgärder vidtas för att underlätta allmänhetens friluftsliv.

Reservatsföreskrifter

Förutom de föreskrifter som anges nedan gäller också annan lagstiftning i reservatet.

A. Inom reservatet gäller följande inskränkningar i rätten att använda mark- och vattenområden. Inom reservatet är det inte tillåtet att:

1. bedriva täkt, gräva, schakta, spränga, borra, utfylla, plöja eller utföra annan mekanisk markbearbetning;
2. framföra motordrivna fordon. Undantag gäller för fyrhjuling eller motsvarande vid uttransport av fällt vilt;
3. uppföra byggnad eller annan anläggning;
4. uppföra mast, vindkraftverk, eller att uppföra luft- eller markledning;
5. anordna upplag;
6. tillföra växtnäringsämnen eller jordförbättringsmedel, använda kemiska eller biologiska bekämpningsmedel, tillföra kalk eller andra mineralämnen;
7. avverka, gallra, röja, så, plantera, markbereda eller utföra annan skogsbruksåtgärd eller på annat sätt skada levande eller döda träd och buskar;
8. ta bort eller upparbeta dött träd eller delar av träd eller vindfälle;
9. gräva upp växter;
10. måla på träd, sten eller annan fast ytbildning.

Dessutom är det förbjudet att utan Länsstyrelsens tillstånd

11. ändra florans eller faunans sammansättning genom införande av för området nya arter.

Förbuden i A-föreskrifterna har beslutats med stöd av 7 kap. 5 § miljöbalken.

B. För att tillgodose syftet med reservatet förpliktar Länsstyrelsen ägare och innehavare av särskild rätt att tåla att följande åtgärder genomförs inom reservatet utan att någon ytterligare ersättning utbetalas:

1. gränsmarkering av reservatet;
2. naturvårdsbränning i delar av området, i första hand myrholmar;

3. friställning av enstaka vidgreniga tallar och grupper av solbelysta efterföljare samt skapande av enstaka grupper av död tallved;
4. återställning av hydrologi genom igenläggning av diken;
5. information om området vid gräns och eventuell ytterligare anordning för friluftslivet;
6. om stora angrepp av skadeinsekter till följd av stormfällningar eller torra riskerar att missgynna angränsande granskog eller reservatets naturvärden kopplade till granskog, kan angripna granar eller färska granlågor barkas och skiljas från rot om det bedöms motiverat;
7. undersökningar och dokumentation av växt- och djurlivet och andra naturförhållanden genomförs som ett led i uppföljningen av syfte och mål med reservatet.

Bestämmelserna i B-föreskrifterna har beslutats med stöd av 7 kap. 6 § miljöbalken.

C. Länsstyrelsen bestämmer att utöver vad som annars gäller ska följande föreskrifter om rätten att färdas och vistas inom reservatet gälla. Inom reservatet är det inte tillåtet att:

1. ta ved, fälla eller på annat sätt skada levande eller döda träd och buskar;
2. förstöra eller skada fast naturföremål eller ytbildning genom att borra, spränga, gräva, rista, hacka eller måla;
3. samla ryggradslösa djur annat än genom hävning eller plockning och därvid ta enstaka individer för artbestämning;

Dessutom är det förbjudet att utan Länsstyrelsens tillstånd

4. anordna tävlingar;
5. utföra sådan vetenskaplig undersökning eller enstaka studie som kan leda till skada eller annan negativ påverkan på växt- eller djurlivet.

Förbuden i C-föreskrifterna har bestämts med stöd av 7 kap. 30 § miljöbalken.

Ovanstående föreskrifter under A och C utgör inte hinder för förvaltaren, eller den som förvaltaren utser, att utföra de åtgärder som behövs för reservatets vård och skötsel och som framgår av föreskrifterna B1-7 ovan. Föreskrifterna ska inte utgöra hinder för jakträttsinnehavare att underhålla befintliga jaktpass inklusive röjning av befintliga skjutgator.

Skötselplan

Med stöd av 3 § förordningen (1998:1252) om områdesskydd enligt miljöbalken fastställer Länsstyrelsen de mål och riktlinjer som framgår av den till beslutet hörande skötselplanen¹⁾.

Förvaltare av naturreservatet ska vara Länsstyrelsen Östergötland.

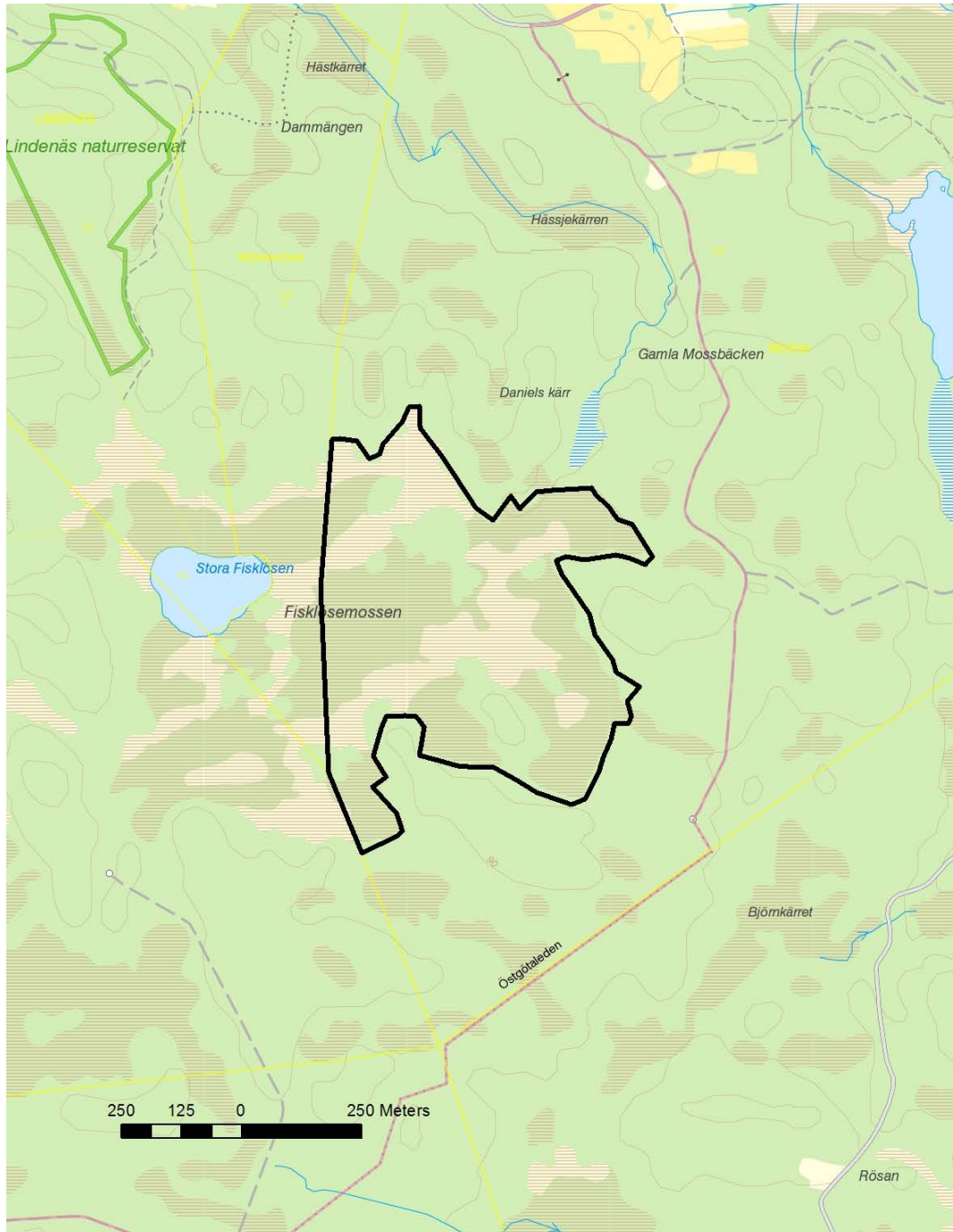
Beslutet gäller från den dag det vunnit laga kraft utom föreskrifter meddelade med stöd av 7 kap. 30 § miljöbalken, avdelning C, vilka gäller omedelbart.

Kristina Zetterström

Jens Johannesson

1) Skötselplanen är utesluten här. Den har diarienummer 511-13167-16 och finns på länsstyrelsen.

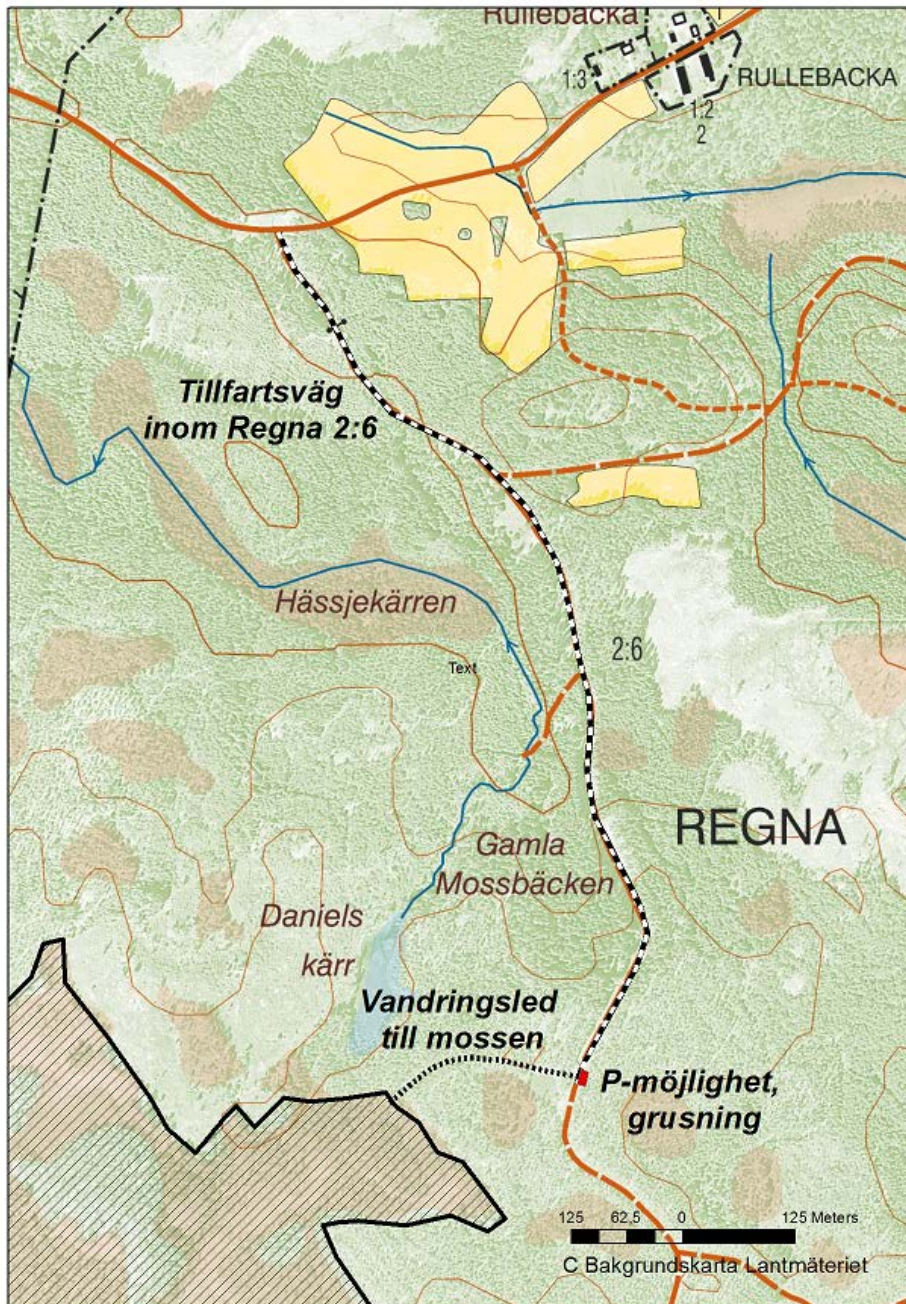
Bilaga 1. Reservatskarta



Karta tillhörande beslut om Fisklösemossens naturreservat 2018-12-06. Objektetsnummer (NVR-nr) 2049221, dnr 511-13167-16. © Bakgrundskartor Lantmäteriet.



Bilaga 2. Nyttjanderättsvägar



Karta tillhörande beslut om Fisklösemossens naturreservat 2018-12-06. Objekt nummer (NVR-nr) 2049221, dnr 511-13167-16. © Bakgrundskartor Lantmäteriet.