



Foto: Länsstyrelsen i Dalarnas län.

## Solgården

Solgården var en av de första sommarbostäderna som uppfördes i Sjurberg. Den utgörs av en anläggning uppförd i den för Rättvik typiska dalaromatiska stil som under 1800-talets slut blev ett populärt uttryck för högreståndsturismen. Solgården byggnadsminnesförklarades 2001.

# Beskrivning

## Historik

Solgården är en sommarbostad i Sjurberg som uppfördes 1897 av konstnärinnan Emma Sparre (f. Munktell) efter ritning av Carl Gustaf Améen. Anläggningen var en av de första sommarbostäderna som uppfördes i Sjurberg. Området blev intressant som turistort i samband med att järnvägen till Mora nådde fram till Rättvik 1890. På de natursköna söderslutningarna mot Siljan växte årtiondena efter sekelskiftet 1900 fram en turistort av högreståndskaraktär med ett 20-tal timrade sommarvillor i dalaromantisk stil och två hotell.

Uppförandet av Solgården skall ses i ljuset av nationalromantikens föreställningar om Dalarna som något av ett ideallandskap, präglad av en ursprunglig, av den moderna tiden opåverkad, allmogekultur. Solgården byggdes i en slags romantiserad timmerarkitektur med fornnordiska inslag såsom drakhuvuden. Timmermän från trakten byggde huset. Till Solgården flyttades också fem äldre timmerhus som byggdes om till bland annat ateljé och pigkammare.

Solgården besöktes under Emmas Sparres tid av en rad prominenta gäster från kungahus och kulturelit såsom änkedrottning Margherita av Italien, Selma Lagerlöf och Anders Zorn. Granne med Solgården ligger Tånggården som började byggas 1895 och blev arkitekten Isak Gustaf Claessons sommarhem.

Efter Emma Sparres död 1913 köptes Solgården av Erik Palmstierna, svensk minister i London. Solgården ärvdes senare av dennes son Carl Fredrik Palmstierna, handsekreterare åt kung Gustaf VI Adolf.

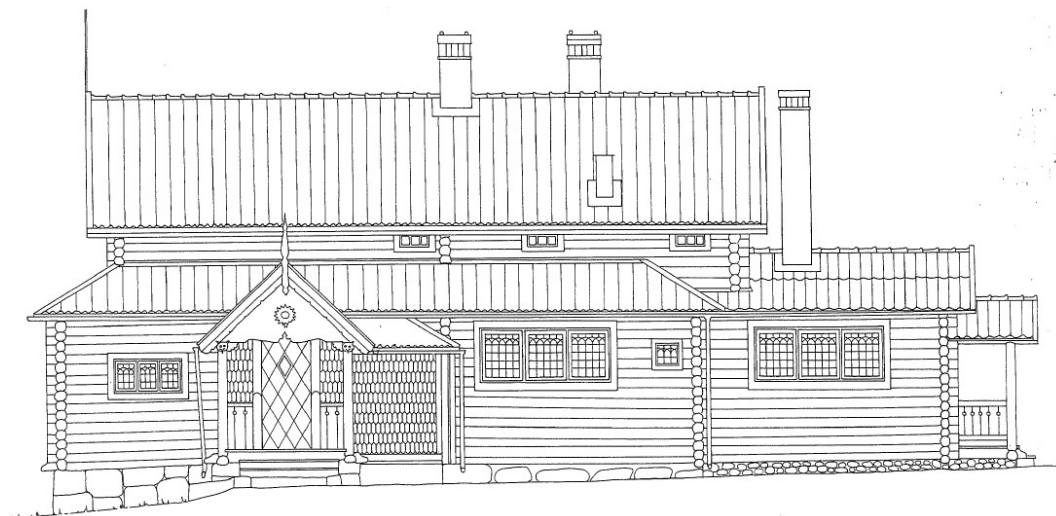
## Miljö

Anläggningen är belägen strax nordväst om Rättviks samhälle och ligger högt på sluttningarna ner mot Siljan. Huvudbyggnaden omges av flera mindre timrade stugor och uthus. På Solgårdens norra sida går landsvägen. På östra och västra sidan av tomten ligger timrade sommarhus. Väster om Solgården ligger Tånggården - Isak Gustaf Claessons sommarviste (byggnadsminne 1986).

Kring huvudbyggnaden på Solgården och östra delen av fastigheten breder en trädgård ut sig med gräsmattor, grusgångar och rabatter. Växligheten består bland annat av stora björkar och syrenbuskar. På sluttningen mot Siljan övergår trädgården till ängskaraktär och lövskog. Tomten omges i öster, väster och norr av en traditionell trägårdsgård.



**Figur 1. Byn Sjurberg där Solgården, med granngården Tånggården i bakgrunden, ligger. Foto: Calle Eklund/V-wolf, CC BY-SA 3.0**



FASAD MOT NORR

SOLGÅRDEN SJRBERG 5:9 m fl RÄTTVIKS SOCKEN O KOMMUN Uppmätning utförd i juli 1997	RITN NR
	SKALA 1:50 UPPRÄTTAD AV VIVI-ANNE SUNDOVST FALUN

**Figur 2. Uppmätningsritning av den norra fasaden på huvudbyggnaden på Solgården, Vivi-Anne Sundqvist 1997.**

## Byggnader

Huvudbyggnaden uppfördes 1897 efter ritningar av C. G. Améen och tillbyggdes 1904 och 1926. Byggnaden är uppförd i 1 ½ våning i rödfärgat rundtimmer i dalaromantisk stil. Huset har en fri gruppering av byggnadsvolymen med flera takfall, balkong och svalgång för att uppnå en pittoresk helhetsverkan. Tre höga vitkalkade skorstenar skjuter upp från taket. Fönstren är små med blyspröjsade rutor. Snidade detaljer av bland annat drakhuvuden och ugglor understryker den fornnordiska karaktären.

Interiören domineras av en storstuga i hela husets höjd. Rummet är utformat i fornnordisk stil med väggar av obehandlat rundtimmer, väggfasta bänkar och snidade drakhuvuden. I huvudbyggnaden finns i övrigt sovrum och köksavdelning.

Utöver huvudbyggnaden ingår åtta ytterligare byggnader i anläggningen: tjänstefolksstuga, bykhus, vedbod, biblioteksbyggnad, 2 härbren, höns hus och jordkällare. Av särskilt intresse är tjänstefolksbyggnaden, bibliotekshuset och de båda härbrena som är äldre timmerbyggnader som flyttades till platsen och delvis byggts om till ny användning. Bibliotekshuset innehåller en välbevarad inredning ritad av I G Claesson.



**Figur 3. Huvudbyggnadens många takfall och vitkalkade skorstenar ger en pittoresk helhetsverkan. Foto: Länsstyrelsen i Dalarnas län.**



**Figur 4. Fönstren är små med blyspröjsade rutor. Foto: Länsstyrelsen i Dalarnas län.**



**Figur 5. Inrett härbre. Foto: Calle Eklund/V-wolf, CC BY-SA 3.0**



**Figur 6. Gården omges av gärdesgård och det finns flera grånade timmerbyggnader på området. Foto: Calle Eklund/V-wolf, CC BY-SA 3.0**

# Byggnadsminnesförklaring

## Motivering till byggnadsminnesförklaringen

Solgården utgör ett välbevarat och arkitektoniskt helgjutet exempel på en anläggning i dalapräglad nationalromantik såväl utvändigt som invändigt. Den speglar väl det ökade intresset för Dalarnas allmogekultur vid sekelskiftet 1900 och utvecklingen av högreståndsturismen.

Tillsammans med de olika återanvända och ombyggda kringbyggnaderna representerar Solgården en vidareutveckling av den traditionella timmerbyggnadskonsten i Dalarna - uppförd med stor hantverksmässig skicklighet av lokala timmermän.

Solgården ingår också som en viktig del i den sammanhängande miljön av nationalromantiska sommarhus i Sjurberg.

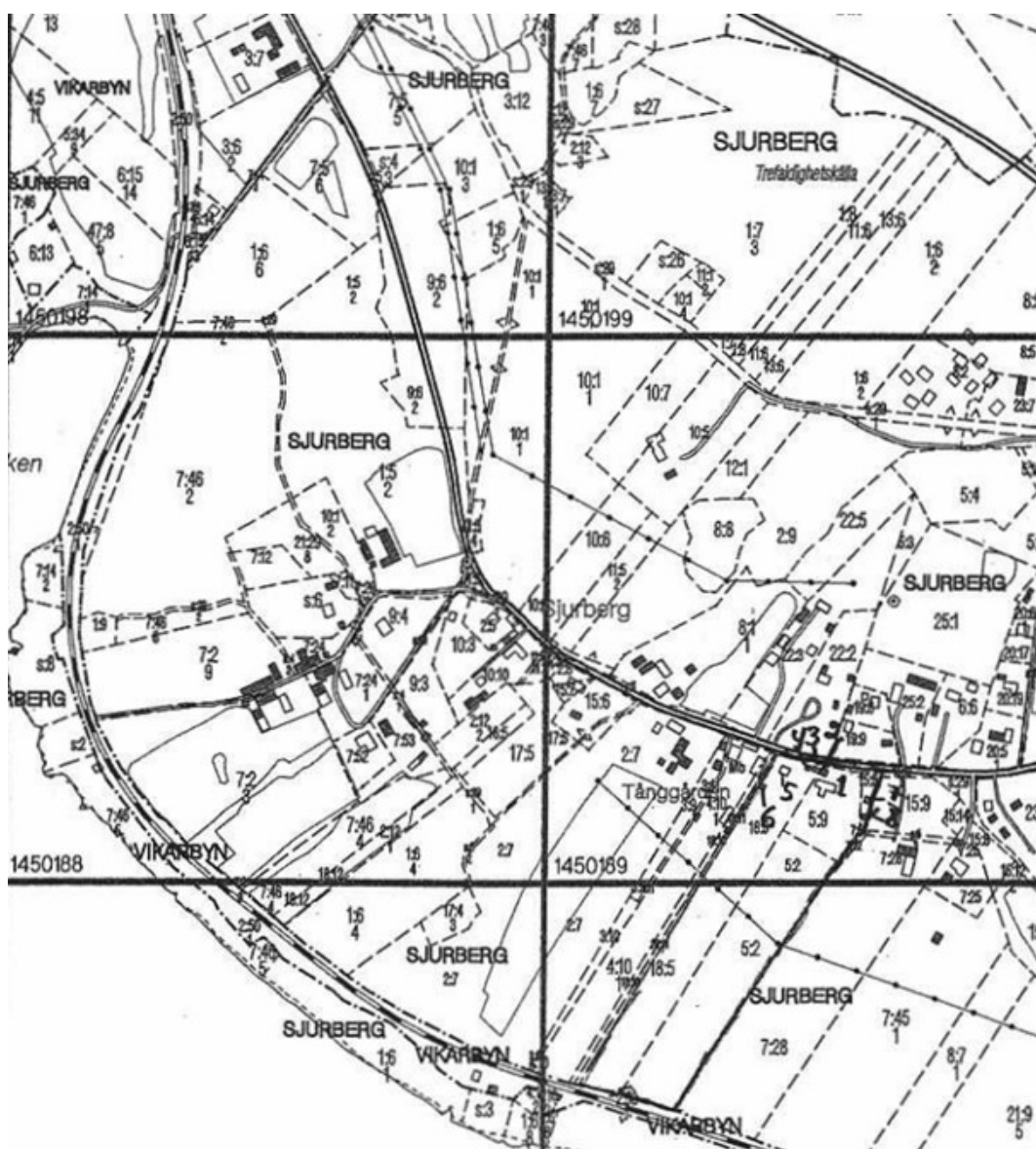
## Skyddsbestämmelser

Skyddsområdet omfattar fastigheterna Sjurberg 5:2, 5:9, 15:5 och 18:5 enligt situationsplan. Skyddsföreskrifterna omfattar de byggnader som markerats med nummer på situationsplanen: Huvudbyggnaden (1), Tjänstefolksstuga (2), Bykhus (3), Vedskjul (4), Bibliotekshus (5), Härbre (6), Härbre (fd atelje) (7), och hönshus (8).

1. Byggnaderna markerade 1 - 8 får inte rivas, flyttas, byggas om eller på annat sätt förändras till sin exteriör.
2. I byggnadernas inre får inte ingrepp göras i stomme eller ursprunglig rumsindelning.
3. I byggnaderna 1–3 och 5 får inte göras ingrepp i eller ändring av äldre fast inredning såsom dörrar, fönster, lister, paneler, golv, tak, spisar och kakelugnar.
4. Byggnaderna skall underhållas så att den inte förfaller. Vård och underhållsarbeten skall utföras på ett sådant sätt att det kulturhistoriska värdet inte minskar.
5. Det område kring byggnaderna som på situationsplanen avgränsas med röd linje skall hållas i ett sådant skick att byggnadsminnets karaktär inte förvanskas. Nybyggnader får inte ske inom detta område.

Samråd skall ske med länsstyrelsen i frågor som rör underhåll och vård av byggnader och område.

Om särskilda skäl föreligger för att ändra byggnadsminnet i strid mot skyddsföreskrifterna får länsstyrelsen enligt 3 kap 14 § KML lämna tillstånd till sådana förändringar.



Figur 7. Situationsplan för Solgården i Sjurberg. Byggnadsminnets skyddsområde är markerat med tjock svart linje. Ur beslut 2001.03.26.



## Administrativa fakta

**Kommun:** Rättvik

**Fastighetsbeteckning:** Sjurberg 5:2, 5:9, 15:5 och 18:5

**Byggnadsminnesförklaring:** 2001.03.26

**Tillgänglighet:** Privatägt. Kan upplevas på håll som en del av kulturmiljön i Sjurberg.

[Byggnadsminnesförklaring Solgården beslut 2001.03.26](#)  
[Solgården i Riksantikvarieämbetets bebyggelseregister](#)