



Enligt sändlista

Ändring av beslut om Svensksundsvikens naturreservat i Norrköpings kommun samt fastställande av skötselplan för naturreservatet

Länsstyrelsens beslut

Länsstyrelsen beslutar med stöd av 7 kap. 4, 5 och 7 §§ miljöbalken att ändra gräns, syfte och föreskrifter för Svensksundsvikens naturreservat.

Reservatet ska ha den gräns som markerats på bifogad karta (bilaga 1).

Syfte och föreskrifter i Länsstyrelsens beslut för Svensksundsviken naturreservat daterade 1981-12-18, 1986-03-14, 1988-12-05 och 1996-01-24, samt skötselplan beslutad 1989-05-26 upphör att gälla då detta beslut vinner laga kraft.

Syftet med naturreservatet

Syftet med Svensksundsvikens naturreservat är att i gynnsamt tillstånd bevara och vårda en naturligt grund havsvik med höga natur- och kulturvärden i den marina miljön samt i omgivande vassområden, havsmynnande vattendrag, havsstrandängar, naturbetesmarker, ekhagar och skogsmarker. De typiska arter och växt- och djursamhällen som är karaktäristiska för dessa livsmiljöer längs ostkusten ska förekomma i gynnsamt tillstånd. Områdets betydelse som rast- och häckningsområde för fåglar samt reproduktions- och uppväxtområde för akvatiska djurarter skall skyddas och förstärkas. Med hänsynstagande till naturmiljön ska området tillgodose det rörliga friluftslivets behov.

Utpekade livsmiljöer och/eller arter och naturtyper enligt Natura 2000 skall uppnå eller bibehålla ett gynnsamt tillstånd. Områdets vattenmiljö ska hålla god ekologisk status.

Syftet ska nås genom att:

- de kulturformade naturvärdena i odlingslandskapet bibehålls genom naturvårdsinriktad skötsel eller restaurering. Det gäller framförallt slätter- och betesmarker, betade skogar och värdefulla trädmiljöer.
- vissa skogsområden i området lämnas orörda att utvecklas genom naturlig dynamik med ett stort inslag av gamla träd och grov död ved. Arter knutna till sådana strukturer ska där förekomma i rik omfattning.

- bibehålla en låg grad av mänsklig störning och förhindra exploatering av de marina miljöerna. Mänsklig påverkan på områdets vattenmiljö, havsbottnar och undervattensvegetation skall minimeras.
- förbättra förutsättningarna för fiskreproduktion samt att fiskeresursen förvaltas genom ett småskaligt fiske med stort hänsynstagande till de lokala fiskbestånden och de marina habitaterna.
- med hänsynstagande till fauna och flora ge friluftslivet goda betingelser att utvecklas.
- i den löpande förvaltningen beakta ny och ökad kunskap om områdets växt och djursamhällen och dess påverkansfaktorer.

Föreskrifter

A. Med stöd av 7 kap. 5 § miljöbalken, om inskränkningar i rätten att använda mark- och vattenområden inom reservatet, är det, utöver vad som annars gäller, inte tillåtet att:

1. uppföra ny eller ändra befintlig byggnad eller anläggning för att tillgodose ett väsentligt annat ändamål än det vartill byggnaden eller anläggningen tidigare varit använd. Undantag må efter länsstyrelsens tillstånd göras för byggnad eller anläggning för jordbruket, skogsbruket eller fisket;
2. uppföra mast, vindkraftverk, eller dra fram ytterligare ledning i luft-, mark eller vatten;
3. anordna upplag annat än tillfälligt för jord- eller skogsbrukets behov;
4. tillföra växtnäringsämnen, jordförbättringsmedel, kemiska eller biologiska bekämpningsmedel på mark som inte är åkermark enligt skötselplanen;
5. omföra betesmark till åker eller skogsmark;
6. anlägga fiskodling eller vattenbruk;
7. anlägga motor- eller skjutbana eller anordna skjutövningar;
8. ändra florans eller faunans sammansättning genom införande av för området nya arter;
9. jaga fåglar inom särskilt område markerat på beslutskartan, bilaga 1;
10. anordna eller upplåta vattenområde för bojförhöjning;
11. utföra skogsbruksåtgärd på de områden som markerats på beslutskartan, bilaga 1.

Vidare är det utan Länsstyrelsens tillstånd förbjudet att:

12. dika, dämna, muddra, gräva, schakta, utfylla, tippa, spränga, borra, plöja eller på annat sätt skada mark eller havsbotten, med undantag för underhåll av befintliga anläggningar som diken, vallar, vägar och parkeringsplatser samt vid plantering av skog eller skötsel av jordbruksmark;
13. anlägga eller ändra brygga, kaj eller båthamn;
14. avverka, gallra, röja eller plantera på de områden som markerats på beslutskartan, bilaga 1.
15. bedriva täkt av vass.

B. För att tillgodose syftet med reservatet förpliktar Länsstyrelsen med stöd av 7 kap. 6 § miljöbalken ägare och innehavare av särskild rätt till fastigheterna tāla att följande åtgärder vidtas inom reservatet:

1. utmärkning av naturreservatets grāns;
2. information om naturreservatet;
3. skötsel av naturmiljöer i form av betesdrift, slātter, vegetationsröjningar, restaurering av odlingslandskap och skogsmiljöer, uppsāttande och underhåll av stāngsel, skapa översvāmmade mader, restaurering av vattendrag;
4. undersökningar av djur- och växtarter samt av mark- och vattenförhållanden;
5. anläggning av parkeringsplatser, fågeltorn, gömslen, rastplatser, stāngselgenomgångar, informationstavlor, vandringsleder, eldplatser, vindskydd, sanitāra inrättningar eller liknande anordningar.

C. Med stöd av 7 kap. 30 § miljöbalken, föreskriver Länsstyrelsen om rätten att fārdas och vistas inom reservatet, att det utöver vad som annars gāller, inte är tillātet att:

1. under tiden 1 april till 30 juni vistas inom på reservatskartan, bilaga 1, markerade områden med undantag av särskilt markerade vandringsleder och besöksanläggningar. Förbudet gāller inte i samband med tillsyn och skötsel av fastighet eller för åtkomst av bātplats;
2. tāla eller övernatta i husvagn eller husbil;
3. framföra vattenskoter eller jämförbar farkost eller åka vattenskidor;

4. medföra lös hund eller annat sällskapsdjur. Förbudet gäller inte djur i båt eller i samband med jakt;
5. samla ved, bryta kvistar, fälla eller på annat sätt skada levande eller döda träd och buskar;
6. införa för området nya arter eller populationer;
7. på ett störande sätt använda radio, musikspelare, musikinstrument eller dylikt;
8. förstöra eller skada fast naturföremål eller ytbildning genom att borra, spränga, gräva, rista, hacka eller måla;
9. plocka hela eller delar av växter, mossor, lavar eller svampar med undantag för bär och matsvamp;
10. sätta upp tavla, skylt, affisch eller liknande;
11. göra upp eld annat än på anvisade och iordningställda platser;
12. släppa ut avloppsvatten från båt;
13. tomgångsköra motor och använda motordrivet laddningsaggregat.

Dessutom är det förbjudet att utan Länsstyrelsens tillstånd

14. anordna tävlingar eller bedriva lägerverksamhet;
15. landa med luftfarkost;
16. utföra sådan vetenskaplig undersökning eller enstaka studie som kan leda till skada eller annan negativ påverkan på växt- eller djurlivet.

Ovanstående föreskrifter under A och C utgör inte hinder för förvaltaren, eller den som förvaltaren utser, att utföra de åtgärder som behövs för reservatets vård, skötsel eller friluftslivets behov för att uppnå syftet med naturreservatet.

Föreskrifterna ska heller inte utgöra hinder för skötsel och underhåll anläggningar enligt servitut (t.ex. vägar, ledningar) eller för Sjöfartsverkets drift och underhåll av sjösäkerhetsanordningar inklusive siktröjningar för dessa. Föreskrifterna ska inte heller hindra nyanläggning av för sjösäkerheten nödvändiga sjösäkerhetsanordningar.

Skötselplan

Med stöd av 3 § förordningen (1998:1252) om områdesskydd enligt miljöbalken fastställer Länsstyrelsen de mål och riktlinjer som framgår av den till beslutet hörande skötselplanen, bilaga 2.

Förvaltare för naturreservatet är Länsstyrelsen Östergötland.

Skäl för beslutet

Svensksundsviken med sina vidsträckta strandängar och vassområden samt mycket rika fågelliv, framför allt under vår- och höststräcket, utgör en utomordentligt värdefull och skyddsvärd naturmiljö. Det är en av östersjökustens största grunda havsvikar och med sin rika och mångformiga natur och sin stora betydelse som rast- och häckningsplats för våtmarksfåglar är den av riksintresse för naturvården. Området är även förklarat som s.k. Ramsarområde (våtmarksområde av internationell betydelse). Havsstrandängar av motsvarande storlek och kvalitet finns troligen inte längs fastlandsdelen av svenska östersjökusten.

Inom området finns många olika naturtyper som grunda vattenområden, vassar, havsstrandängar, strandkärr, torr- och stäppängar, buskmarker, ekhagar, barrskogar och lövsumpskogar. Floran och insektslivet inom området är av stort intresse. Viken är också ett viktigt reproduktionsområde för exempelvis gös. I Vadsbäcken förekommer flodnejonöga.

Genom sin rika natur och sitt läge nära Norrköping är Svensksundsviken ett synnerligen värdefullt utflyktsmål för naturintresserade. Från en parkeringsplats vid länsväg 209 (Arkösundsvägen) leder en vandringsled in i reservatet till ett fågeltorn vid vikens södra strand. Även vid Beteby finns en parkeringsplats samt vandringsled.

Sentida inventeringar visar på höga naturvärden i både land- och vattenmiljöer, varför ett förstärkt skydd för arter och habitat här kräver att reservatets syfte, föreskrifter och skötselplan moderniseras, särskilt mot bakgrund av ett ökat behov av bevarande av värdefulla marina miljöer och etappmål enligt miljömålet ”Hav i balans, levande kust och skärgård”. Gränsen justeras och innebär en mindre utökning av reservatsområdet för att anpassas till värdefulla miljöer.

Riksintressen

Vad gäller riksintressen enligt 3 kap miljöbalken utgör reservatet i sin helhet riksintresse för Naturvården, NE61 Svensksundsviken. Vad gäller riksintressen enligt 4 kap. miljöbalken ligger reservatet i området som omfattas av 4 kap. 4 §, där särskilda bestämmelser gäller för hushållning med mark och vatten.

Svensksundsviken är också utpekad av Sveriges regering som Natura 2000-område enligt EU:s art- och habitatdirektiv.

Vattenområdet utgör riksintresse för yrkesfiske, område 26, Bråviken.

Länsstyrelsen bedömer att reservatets syfte går att förena med dessa riksintressen.

Natura 2000

Reservatet omfattas av ett Natura 2000-område med namnet Svensksundsviken, id-nummer SE0230126. Följande habitat och arter enligt EU:s art- och habitatdirektiv är utpekade i området:

	<i>Areal ha</i>	<i>(regeringsgodkänd areal)</i>
1160 Stora grunda vikar och sund	1300,1	(1332,3)
1620 Skär och små öar i Östersjön	1,0	(1,0)
1630 *Havsstrandängar av Östersjötyp	286,5	(286,5)
6210 Kalkgräsmarker (*viktiga orkidélokaler)	3,0	(3,0)
6230 *Artrika stagg-gräsmarker	0,1	(0,1)
6270*Artrika silikatgräsmarker	31,6	(31,6)
6410 Fuktängar med blåtåtel eller starr	7,7	(7,7)
8230 Pionjärvegetation på silikatrika bergytter	3,8	(0)
9010 *Västlig taiga	49,7	(0)
9070 Trädklädd betesmark	62,3	(62,3)
9080 *Lövsumpskog	1,2	(1,2)
Summa:		1747,0 ha
Övrigt (kultiverad betesmark, barrblandskogar, vassbälten mm)		227,8
Totalt		1974,8

Ingående arter enligt art- och habitatdirektivet

*Läderbagge *Osmoderma eremita*

Kalkkärrsgrynsnäcka *Vertigo geyeri*

Ingående arter enligt fågeldirektivet

Bivråk *Pernis apivorus*

Blå kärrhök *Circus cyaneus*

Blåhake *Luscinia svecica*

Brun kärrhök *Circus aeruginosus*

Brushane *Philomachus pugnax*

Dubbelbeckasin *Gallinago media*

Fiskgjuse *Pandion haliaetus*

Fisktärna *Sterna hirundo*

Grönbena *Tringa glareola*

Havsörn *Haliaeetus albicilla*

Höksångare *Sylvia nisoria*

Jorduggla *Asio flammeus*

Kungsfiskare *Alcedo atthis*

Ljungpipare *Pluvialis apricaria*
Mindre sångsvan *Cygnus columbianus*
Myrspöv *Limosa lapponica*
Rördrom *Botaurus stellaris*
Salskrake *Mergus albellus*
Silvertärna *Sterna paradisaea*
Skräntärna *Sterna caspia*
Smalnäbbad simsnäppa *Phalaropus lobatus*
Spillkråka *Dryocopus martius*
Storlom *Gavia arctica*
Svarthakedopping *Podiceps auritus*
Sångsvan *Cygnus cygnus*
Trana *Grus grus*
Trädlärka *Lullula arborea*
Törnskata *Lanius collurio*
Vitkindad gås *Branta leucopsis*
Ängshök *Circus pygargus*

Länsstyrelsen bedömer att Natura 2000-områdets tillstånd kommer att gynnas av förnyade föreskrifter och skötselplan och den skötsel som därav följer.

Intresseprövning

Länsstyrelsen har i enlighet med 7 kap. 25 § miljöbalken prövat och funnit att föreskrifterna för Svensksundsvikens naturreservat inte går längre i inskränkning av enskilds rätt att använda mark och vatten, än vad som krävs för att syftet med skyddet ska tillgodoses.

Miljö kvalitetsmål

Bildandet av Svensksundsvikens naturreservat är en del av uppfyllandet av miljö kvalitetsmålen ”Hav i balans samt levande kust och skärgård”, ”Myllrande våtmarker”, ”Ett rikt odlingslandskap”, ”Levande skogar”, och ”Ett rikt växt- och djurliv” om vilka Sveriges riksdag och regering beslutat. Skyddet värnar också viktiga ekosystemtjänster som fiskreproduktion, produktion av födoresurser för fågel och fisk samt viktiga upplevelsevärden.

Ärendets handläggning

Reservatsbildning och historik

Svensksundsvikens naturreservat bildades 1981-12-18 och marken är till största delen i enskild ägo. Den yttre delen kring ön Svindra (fastigheten Bråborg 1:15) köptes av Naturvårdsverket 1995-02-15 från dåvarande Domänverket och ett nytt delbeslut om denna fastighet togs 1996-01-24. En första skötselplan fastställdes 1989-05-26.

Ett första förslag till ny skötselplan och nytt beslut upprättades 2008 i samband med upprättandet av en bevarandeplan för Natura 2000-området. Syfte och föreskrifter har moderniserats särskilt med en mer tydlig inriktning på vattenmiljön. Förslaget har remitterats till berörda sakägare och andra myndigheter samt intresseföreningar. Efter remissen har ett informationsmöte kring förslaget hållits.

Dokumentation

Naturvärdena inom Svensksundsvikens naturreservat dokumenterades bl.a. i samband med samt genom undersökningar i den marina miljön 2002-2008 (Norrköpings kommun, Fiskeriverket) samt 2010-11 (Calluna) och häckande strandängsfåglar (Länsstyrelsen). Dokumentation finns även genom den nationella miljöövervakningen samt utredningar enligt kustzonsmodellen (SMHI) samt analys av kustnära miljöer (Metria miljöanalys). Det finns flera äldre inventeringar av bl.a. fågelliv och undervattensvegetation. Senare tids dokumentation omfattar fågelinventeringar på strandängar, ängs- och betesinventering, kartering av undervattensvegetation, provtagning och analys av bottenfauna samt provfiske.

Remissyttranden och Länsstyrelsens avvägningar

Länsstyrelsen har remitterat förslag till beslut till berörda sakägare, Naturvårdsverket, Riksantikvarieämbetet, Havs- och vattenmyndigheten, Skogsstyrelsen Östra Götaland, Sjöfartsverket, SGU, Norrköpings kommun, Naturskyddsföreningen i Norrköping samt Fågelföreningen i Norrköping. Remissvar samt Länsstyrelsens avvägningar redovisas i bilaga 3.

Övrigt

Natura 2000

Livsmiljöer och arter som är utpekade enligt Natura 2000 skall uppnå eller bibehålla ett gynnsamt tillstånd. Detta innebär att verksamheter eller åtgärder som kan orsaka betydande påverkan på områdets livsmiljöer, och/eller störa arter i området, kräver tillstånd enligt 7 kap. 28a § miljöbalken.

Verksamheter som är direkt förenliga med områdets förvaltning och skötsel kräver ej tillstånd (7 kap. 28a §, andra stycket miljöbalken). Åtgärder enligt fastställd skötselplan kan kräva tillstånd. Tillståndsprövningen skall föregås av ett tidigt samråd enligt 6 kap. 4 § miljöbalken. Om verksamheten eller åtgärden kräver en tillståndsprövning skall en miljökonsekvensbeskrivning (MKB) bifogas handlingarna (6 kap. 1 § miljöbalken). MKB:n ska belysa hur områdets utpekade livsmiljöer och arter påverkas.

Strandskydd

Delar av reservatet är beläget inom område där strandskyddsbestämmelser gäller enligt 7 kap. miljöbalken.

Hur man överklagar

Detta beslut kan överklagas hos regeringen, se bilaga 3 (Miljödepartementet). Sakägare anses ha fått del av beslutet den dag kungörelse om beslutet var införd i ortstidning.

Beslutet gäller från den dag det vunnit laga kraft med undantag av föreskrifter meddelade med stöd av 7 kap. 30 § miljöbalken, avd C, vilka gäller omedelbart.

I den slutliga handläggningen av detta ärende har, förutom undertecknade, naturvårdsdirektören Claes Svedlindh, byrådirektören Maria Taberman, länsassessorn Karin Fridell, länsarkitekten Jan Persson och antikvarien Mattias Schönbeck deltagit.

Kristina Zetterström
Länsråd

Lars Gezelius
Byrådirektör

Bilagor

1. Beslutskarta
2. Skötselplan
3. Remissyttranden och länsstyrelsens avvägningar
4. Hur man överklagar

Sändlista

Fastighetsägare

Axelsson, Christer, Beteby 6, 605 91 Norrköping
Sandström, Mikael, Beteby 3, 605 91 Norrköping
Sandström, Anita, Beteby 3, 605 91 Norrköping
Söderlund, Peter, Myra Gård, 605 91 Norrköping
Söderlund, Carina, Myra Gård, 605 91 Norrköping
Stenström, Jan-Erik, Bråborg Stora Huset, 605 91 Norrköping
Stenström, Hans, Bråborg Mejeriet, 605 91 Norrköping
Naturvårdsverket, 106 48 Stockholm
Jonsson Monica, Ekeby Gård 1, 610 32 Vikbolandet
Jonsson Stefan, Ekeby Gård 1, 610 32 Vikbolandet
Helgesson Per, Svensksund 2, 610 33 Vikbolandet
Fryksén, Anna, Svensksund Solåsen 1, 610 33 Vikbolandet
Hansson Malin, Konungsund Gästgivaregården, 610 33 Vikbolandet

Hansson, Tobias Sven Bertil, Konungsund Gästgivaregården, 610 33 Vikbolandet
Fredriksson, Mats, Konungsund Krongården 1, 610 33 Vikbolandet
Fredriksson, Ulla, Konungsund Smedjan, 610 33 Vikbolandet
Ericson, Jan Olov, Ravnäs Säteri 1, 610 33 Vikbolandet
Wernstedt, Lago, Östermalmsgatan 43 3 TR, 114 26 Stockholm
Wernstedt, Hans Christer Lagesson, Floravägen 11, 181 32 Lidingö
Hannell, Göran, Östra Stenby Säby Gård, 610 32 Vikbolandet

Marksamfälligheter

Fransson, Lennart, Bjärkusa 11, 610 32 Vikbolandet
Bjarkse Carl Anders, Långetorp 5, 610 32 Vikbolandet
Bjarkse Irene Evelyn Odette, Långetorp 5, 610 32 Vikbolandet

Rättigheter

TeliaSonera AB, Nät och Produktion, 601 89 Norrköping

Myndigheter och föreningar

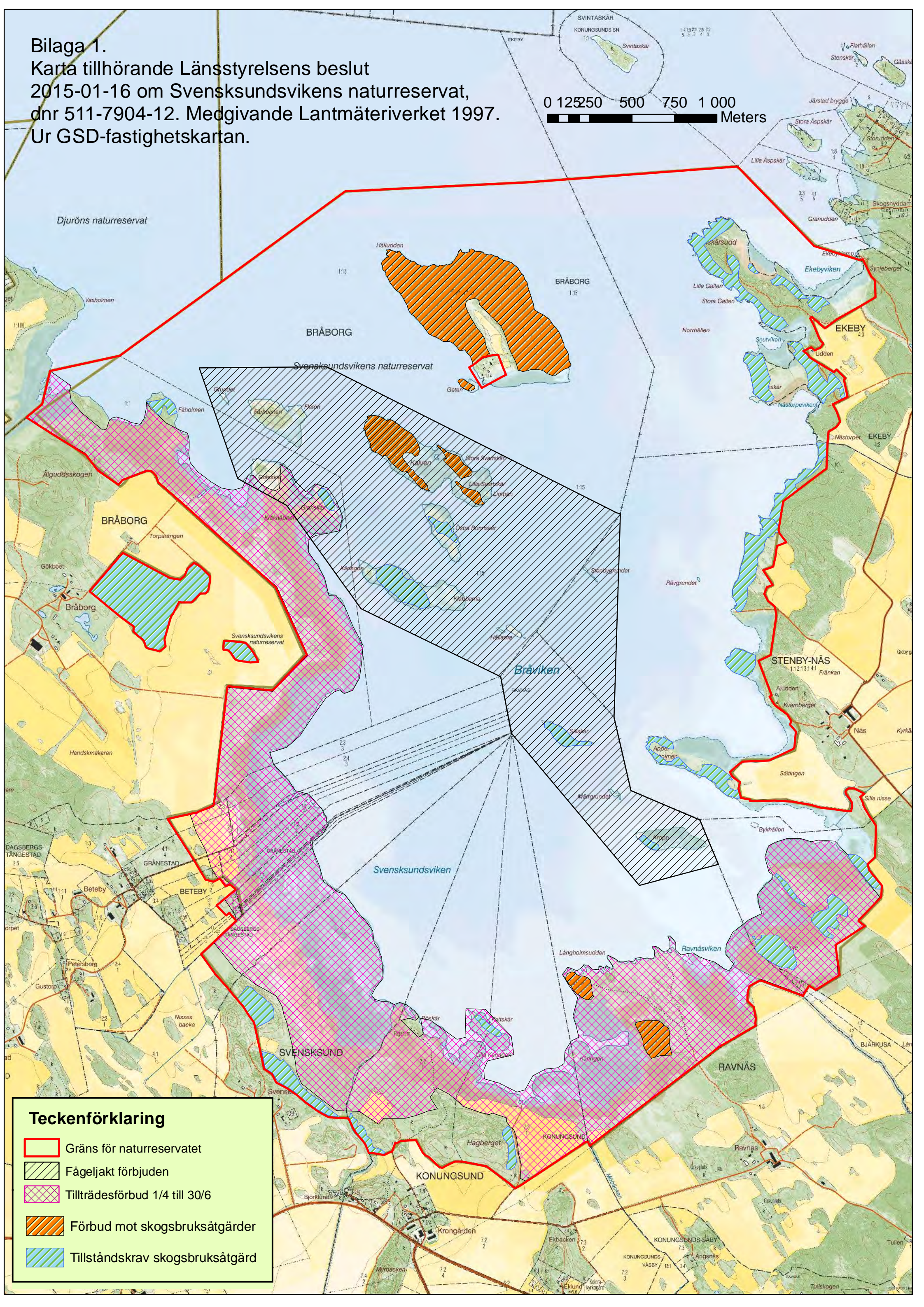
Norrköpings kommun, Rådhuset, 601 81 Norrköping
Riksantikvarieämbetet, Box 5405, 114 84 Stockholm
Skogsstyrelsen, Datalinjen 1, 583 30 Linköping
Havs- och vattenmyndigheten, Box 11 930, 404 39 Göteborg
Sjöfartsverket, Östra Promenaden 7, 601 78 Norrköping
Sveriges geologiska undersökning, Box 670, 751 28 Uppsala
Lantmäterimyndigheten, Trädgårdsgatan 21, 601 81 Norrköping
Naturskyddsföreningen i Norrköping, c/o Stefan Arrelid, Alreiksgatan 4, 602 35
Norrköping
Fågelföreningen i Norrköping, c/o Juhani Vuorinen, Gamla landsvägen 95, 605 70
Svärtinge
Åhlén Hans och Moisio Sirpa , Ovanbygränd 14 5TR, 163 70 Spånga

Intern sändlista

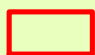
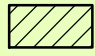



Reservatsförvaltningen
Rättsenheten
Kultur- och samhällsbyggnadsenheten
Lantbruksenheten

Bilaga 1.
Karta tillhörande Länsstyrelsens beslut
2015-01-16 om Svensksundsvikens naturreservat,
dnr 511-7904-12. Medgivande Lantmäteriverket 1997.
Ur GSD-fastighetskartan.

0 125 250 500 750 1 000
Meters



Teckenförklaring

-  Gräns för naturreservatet
-  Fågeljakt förbjuden
-  Tillträdesförbud 1/4 till 30/6
-  Förbud mot skogsbruksåtgärder
-  Tillståndskrav skogsbruksåtgärd