

Bevarandeplan för Natura 2000-området Malå-Storforsen



Foto: Lena Lundevaller

Fastställd av Länsstyrelsen: 2017-05-05

Namn och områdeskod: Malå-Storforsen, SE0810357

Kommun: Malå, Norsjö

Skyddsstatus: Natura 2000: Särskilt bevarandeområde (SAC)

Övrigt skydd: Naturreservat, skydd mot vattenkraftsutbyggnad enligt 4 kap 6§ Miljöbalken

Markägare: Sveaskog

Förvaltare: Länsstyrelsen Västerbotten

Area: 69,3 ha

Karta

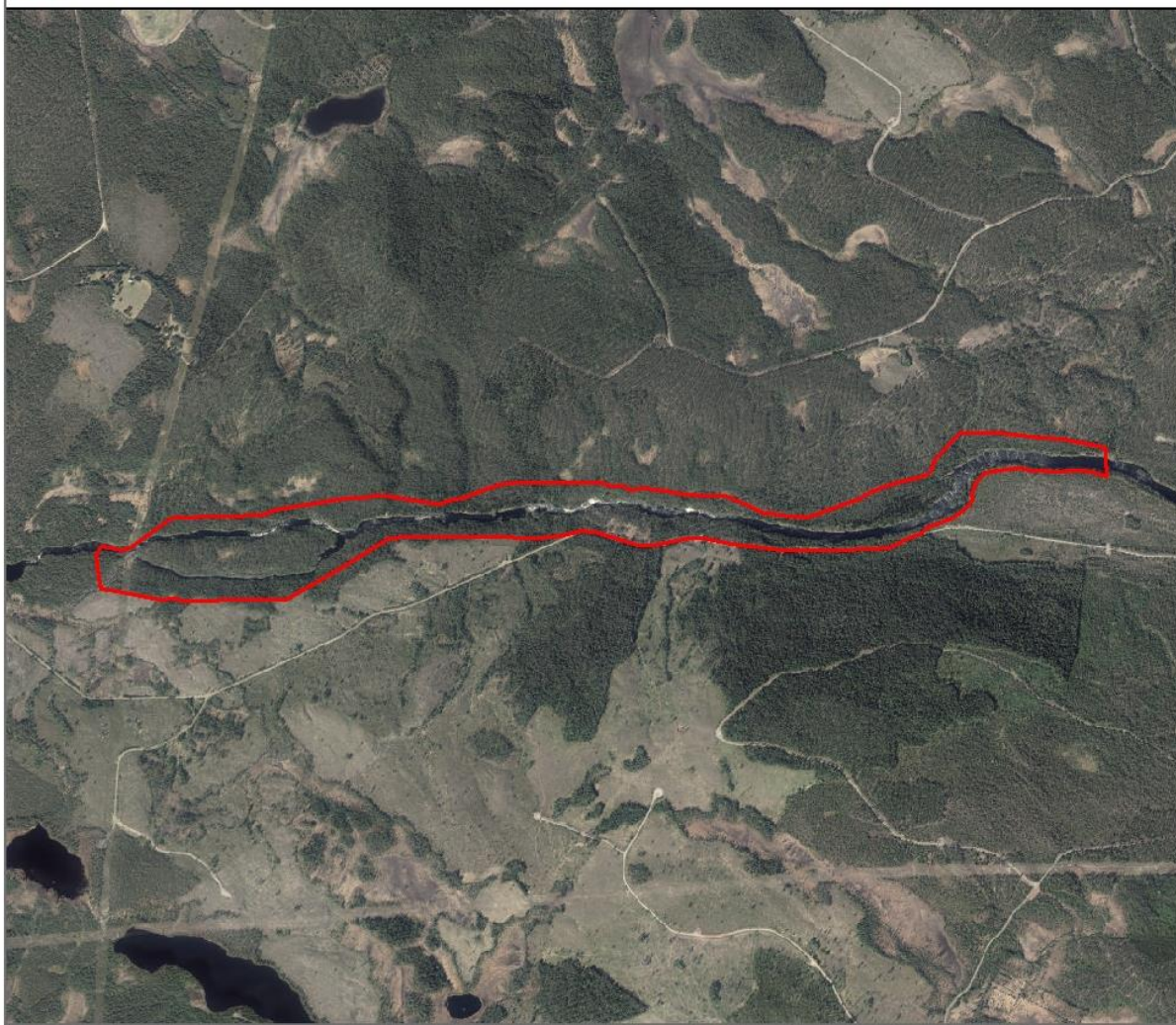
Malå-Storforsen
Områdeskod: SE0810357
Kommun: Malå, Norsjö
Area: 69,3 ha



Länsstyrelsen
Västerbotten



Gräns för Natura 2000-området



0

1

2



Kilometer

Natura 2000

Natura 2000 är EU:s nätverk av värdefulla naturområden med arter eller naturtyper som är särskilt skyddsvärda ur ett europeiskt perspektiv. I Sverige har vi ca 4 000 Natura 2000-områden varav ca 250 finns i Västerbottens län. För varje område finns naturtyper och/eller arter utpekade. Syftet med Natura 2000-området är att bidra till att de för området utpekade naturtyperna och arterna har gynnsam bevarandestatus i Sverige och EU, vilket innebär att de utpekade arternas och naturtypernas utbredningsområde, areal, populationsutveckling och andra kvaliteter finns och kan bevaras.

Bevarandeplan

För varje Natura 2000-område finns en bevarandeplan upprättad. Här beskrivs de utpekade naturtyperna och arterna, deras bevarandetilstånd i det specifika området, samt vilka bevarandemål som har satts upp för dem. Om åtgärder och skötsel krävs för att uppnå målen beskrivs de också. Bevarandeplanen fastställs av Länsstyrelsen.

Bevarandeplanen ska fungera som vägledning och stöd om någon form av exploatering blir aktuell. De naturvärden som finns i respektive Natura 2000-område får inte påverkas negativt och därför krävs tillstånd för verksamheter eller åtgärder som på ett betydande sätt kan påverka bevarandevärdena i ett Natura 2000-område. Det gäller även åtgärder utanför Natura 2000-området om de riskerar att påverka områdets bevarandevärden. Detta regleras i miljöbalken 7 kap 28-29§§. Då det kan vara svårt att avgöra vilka åtgärder som på ett betydande sätt kan påverka naturvärden behöver man samråda med Länsstyrelsens miljöenhet före genomförandet. Vid skogsbruksåtgärder hålls samråd med Skogsstyrelsen.

Utpekade naturtyper enligt Art- och habitatdirektivet

| | |
|----------------------------|-------|
| 3260 Mindre vattendrag | 11 ha |
| 7140 Öppna mossar och kärr | 1 ha |
| 9010 Taiga | 10 ha |

Utpekade arter enligt Art- och habitatdirektivet

| |
|---------------------|
| 1029 Flodpärlmussla |
| 1163 Stensimpa |
| 1949 Norna |

Beskrivning av området

Malå-Storforsen ligger 20 km sydost om Malå och utgör en 2 km långsträckt del av Malån som är djupt nedskuren i landskapet och bildar en s.k. kursudal. Malån är opåverkad av vattenregleringar men mynnar i den hårt reglerade Skellefteälven. Malån skyddas enligt lag mot vattenkraftsutbyggnad och mot vattenreglering och vattenöverledning för kraftändamål. Området är även skyddat som naturreservat. Anslutande till området i sydost ligger Storforsberget där skogen är frivilligt avsatt av Sveaskog.

Området innehåller avsnitt som är unika för Malån; dels Storforsens kanjon; dels en kortare sträcka nedströms Storforsen som är representativ för Malåns forssträckor i allmänhet. Uppströms Storforsen bildar ån en serie forsar och rinner mest över fast berg. I de övre delarna finns en stor holme runt vilken Malån har ett kanjonartat lopp.

Två bäckar mynnar i Malån inom området; Kvarnbäcken i väster och en mindre bäck från Skäppträskåheden i öster. I Malåns lugnflytande partier förekommer flodpärlmussla. Norna växer sparsamt längs den södra sidan. Andra arter som finns här är örnbräken, ängsruta och kanelros.

Inom reservatet finns tydliga spår av människans nyttjande. Malåns södra lopp är någon gång under flottningsperioden igenlagd med stora mängder sten, och endast vid högvatten rinner vatten den vägen. Intill Storforsen fanns tidigare ett några hundra meter långt båtdrag som användes för att ta båtar förbi forsen. En kortare sträcka av båtdraget restaurerades under 1990-talet och ligger väl synligt intill stigen från reservatets entré. Skogen är tydligt påverkad av skogsbruk, men kan med tiden utveckla högre naturvärden.

Bevarandesyfte

Det överordnande bevarandesyftet för Natura 2000-nätverket är att bidra till bevarandet av biologisk mångfald genom att bibehålla eller återskapa gynnsam bevarandestatus för de naturtyper och arter som omfattas av EUs Fågeldirektiv eller Art- och habitatdirektiv. För det enskilda Natura 2000-området är det överordnade syftet att bevara eller återställa ett gynnsamt tillstånd för de naturtyper eller arter som utgjort grund för utpekandet av området.

Prioriterade bevarandevärden

Ån med dess forsar, kanjonen och förekomsten av arter som flodpärlmussla och norna.

Motivering

Malån är Skellefteälvens största biflöde och är oreglerat av vattenkraft. Här finns en unik kanjon och hotade arter som norna och flodpärlmussla.

Prioriterade åtgärder

Nornans population bör bevakas noggrant. Om skogen blir för sluten för nornan kan det bli aktuellt att försiktigt öppna upp den. I övrigt är inga åtgärder i dagsläget aktuella. Se naturreservatets skötselplan för detaljer.

Beskrivning av utpekade naturtyper

3260 Mindre vattendrag

Mindre vattendrag förekommer i hela landet i såväl skogs- som jordbruksmark. Naturtypen omfattar oftast vattendrag som har strömordning lägre än 4 och/eller lägre årsmedelvattenföring än 20 m³/s. Malån räknas här som ett mindre vattendrag.

Bevarandetillstånd idag

Bedöms vara gynnsamt. Malån är opåverkad av vattenreglering. Dock är södra fåran i områdets västra del igenlagd med sten vilket hindrar åns naturliga lopp.

Bevarandemål

Ån ska förbli opåverkad av vattenreglering; med naturliga vattenståndsfluktuationer och åstränder där typiska växtarter finns. Vattenvägarna ska vara fria från vandringshinder. Vattenkvaliteten ska vara god för att bl.a. flodpärlmusslan ska ha en bra livsmiljö. Arealen ska inte minska.

7140 Öppna mossar och kärr

Naturtypen öppna mossar och kärr är brett definierad och inkluderar mossar och kärr som är plana, svagt välvda, eller sluttande. De ska vara öppna eller glest trädbevuxna och inte ha mer än 30 % kron- täckning. Små öppna myrar finns spridda i området.

Bevarandetillstånd idag

Bedöms vara gynnsamt. Naturtypen är till synes opåverkad av dikning.

Bevarandemål

Hydrologin spelar en mycket viktig roll och ska inte försämrans genom t.ex. dikning eller exploatering. Myrarnas struktur, funktion och typiska arter ska finnas kvar. Naturtypen ska vara fortsatt öppen. Arealen ska inte minska.

9010 Taiga

Som taiga räknas skog med relativt liten påverkan och vars strukturer och funktioner liknar dem i en urskogsartad skog eller en naturskog. Viktigt är att det finns en skoglig kontinuitet och att träden är i olika åldrar och storlekar.

Bevarandetillstånd idag

Bedöms vara gynnsamt för den taiga-klassade delen. Skogen där är naturskogsartad och värdena kommer att utvecklas ytterligare över tid. Enligt reservatets föreskrifter får all skog brukas och endast en bård 20 meter på var sida om ån är frångången kalavverkning. Avverkning i den taiga-klassade delen av skogen är dock tillståndspliktig utifrån Natura 2000-skyddet. Övrig skogsmark är tydligt påverkad av skogsbruk och kommer fortsätta att vara det eftersom skogsbruk är tillåtet. Skogsridån närmast ån får dock inte kalavverkas och kommer med tiden att utvecklas mot naturskog, även om plockhuggning är tillåtet även här.

Bevarandemål

Naturtypen ska huvudsakligen präglas av naturliga processer och träd i olika åldrar och dimensioner ska finnas. Död ved ska finnas i stor mängd och olika grader av nedbrytning. Arealen ska inte minska.

Beskrivning av utpekade arter

1029 Flodpärlmussla

Flodpärlmusslan är knuten till vattendrag med strömmande och forsande partier. Strömhastigheten måste vara så hög att igenslamning, pålagring och inbäddning undviks under större delen av året. Flodpärlmusslan är beroende av öring som värddjur under musslans larvstadium.

Bevarandetillstånd idag

Arten är konstaterad i området men i dagsläget vet man inte hur stor populationen är eller om den är föryngrande.

Bevarandemål

Arten ska finnas i området och dess population ska inte minska. Populationen ska innehålla musslor i alla åldersklasser. Vattenkvaliteten ska vara god med en försumbar belastning av grumlande, försurande och övergödande ämnen. Vattenflödet ska vara naturligt utan påverkan av reglering, rensning eller kanalisering. Skogen längs ån ska inte avverkas eftersom det leder till ökat solinsläpp och högre vattentemperaturer. En livskraftig och föryngrande population av öring är nödvändig för att flodpärlmusslan ska kunna föryngra sig.

1163 Stensimpa

Stensimpa förekommer i många olika typer av söt- och bräckvattenmiljöer med renspolad botten, från grunda bräckvattenmiljöer till små bäckar. Arten är vanligast sträckor med strömmande vatten som har steniga och grusiga bottenar, men den går att hitta såväl på blockrika bottenar som rena sandbottenar.

Bevarandetillstånd idag

Bedöms vara gynnsamt. Arten inte rapporterad från den här sträckan men flera rapporter finns från närliggande åar med goda tätheter.

Bevarandemål

Arten ska finnas i området och dess population ska inte minska. Vattenkvaliteten ska vara god med en försumbar belastning av grumlande, försurande och övergödande ämnen. Vattenflödet ska vara naturligt utan påverkan av reglering, rensning eller kanalisering. Skogen längs ån ska inte avverkas eftersom det leder till ökat solinsläpp och högre vattentemperaturer.

1949 Norna

Norna växer i frisk till fuktig barrskog. Växtplatsen utgörs normalt av sluttningar med rörligt, basiskt markvatten på kalk- eller grönstensunderlag. Oftast är det halvöppna lokaler där det finns rikligt med död ved i sent nedbrytningsstadium.

Bevarandetillstånd idag

Bedöms vara ogynnsamt. Arten är funnen på ett par platser i området 2005, men hittades inte på dessa platser då den eftersöktes 2015. Området bör återbesökas och genomsökas noga inom de närmaste åren för att se om arten finns kvar i området eller inte.

Bevarandemål

Populationen i området ska vara livskraftig och inte minska i antal eller utbredning. Livsmiljön ska ha en naturlig hydrologi och ett fuktigt mikroklimat. Skogen den lever i ska hysa träd i olika åldrar och dimensioner, samt rikligt med död och döende ved.

Hotbild

Skogsbruk är tillåtet enligt reservatets föreskrifter och utgör ett hot mot den taiga-klassade skogen. Eftersom området är skyddat som Natura 2000 är avverkning tillståndspliktig.

Nornan hotas också av avverkning och skogsbruk. När arten eftersöktes 2015 hittades den inte alls i området, vilket är oroväckande.

Flodpärlmusslan är beroende av god vattenkvalitet och läckage av grumlande och försurande ämnen från skogsbruket kan utgöra ett hot. Arten är beroende av öring som värdjur under musslan första år. De hot som finns mot en livskraftig öringstam är framförallt vandringshinder, försurning och konkurrens från den introducerade bäckrödingen. Reglering av vattendraget skulle förstas utgöra ett stort hot, men Malån är skyddad från vattenkraftsutbyggnad enligt 4 kap 6 § Miljöbalken. Kalavverkning av strandskogen skulle också vara ett hot men är reglerat i reservatsföreskrifterna.

Dikning kan, även om det genomförs utanför området, påverka områdets värden negativt. Klimatförändringar riskerar på sikt att påverka nederbörd, temperatur, vattenflöde osv så mycket att vissa arter, artgrupper eller hela system minskar eller försvinner.

Övriga verksamheter och åtgärder som kan påverka områdets värden innefattar terrängkörning och annat markslitage; exploatering såsom väg- och anläggningsbyggen; täktverksamhet såsom berg- och torvtäkt; kalkning och gödsling. Dessa och liknande verksamheter kan påverka området även om de bedrivs utanför områdets gränser.

Bevarandeåtgärder

Skyddsåtgärder

Malå-Storforsen är ett Natura 2000-område och har det skydd enligt miljöbalken som gäller samtliga Natura 2000-områden i landet. Alla verksamheter och åtgärder, innanför och utanför området, som på ett betydande sätt kan påverka Natura 2000-området är tillståndspliktiga enligt 7 kap 28-29 §§ miljöbalken. Området är även skyddat som naturreservat.

Malån är skyddad från vattenkraftsutbyggnad enligt 4 kap 6§ miljöbalken.

Nornan är fridlyst enligt Miljöbalken 8 kap 1-2§ § med stöd av 7§ Artskyddsförordningen (2007:845). Det är förbjudet att plocka, gräva upp eller på annat sätt skada fridlysta växter.

Det är förbjudet att fiska flodpärlmussla enligt 5§ Förordning (1994:1716) om fisket, vattenbruket och fiskerinäringen. Ett åtgärdsprogram för flodpärlmussla är upprättat.

Skötselåtgärder

Nornans population bör bevakas noggrant och om skogen blir för sluten för nornan kan det bli aktuellt att försiktigt öppna upp den. I övrigt är inga åtgärder i dagsläget aktuella. Se naturreservatets skötselplan för detaljer.

Ytterligare information

På naturvardsverket.se kan du hitta mer information om Natura 2000.

I Naturvårdsverkets kartverktyg [Skyddad natur](#) kan du hitta kartmaterial och fakta om skyddade områden. Man kan ladda ner gränser och naturtypskartor (NNK) för alla eller enskilda områden.

I Skogsstyrelsens kartverktyg [Skogens pärlor](#) kan du bl.a. hitta information om skogar med höga naturvärden.