



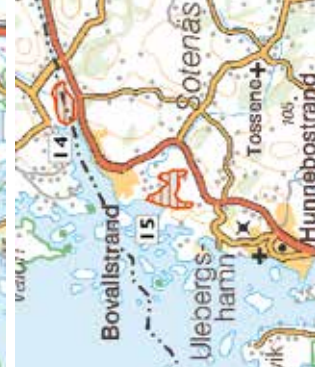
مناطق حفاظت شده برای ماهیها در شهرستان

VÄSTRA GÖTALAND

مناطق حفاظت شده

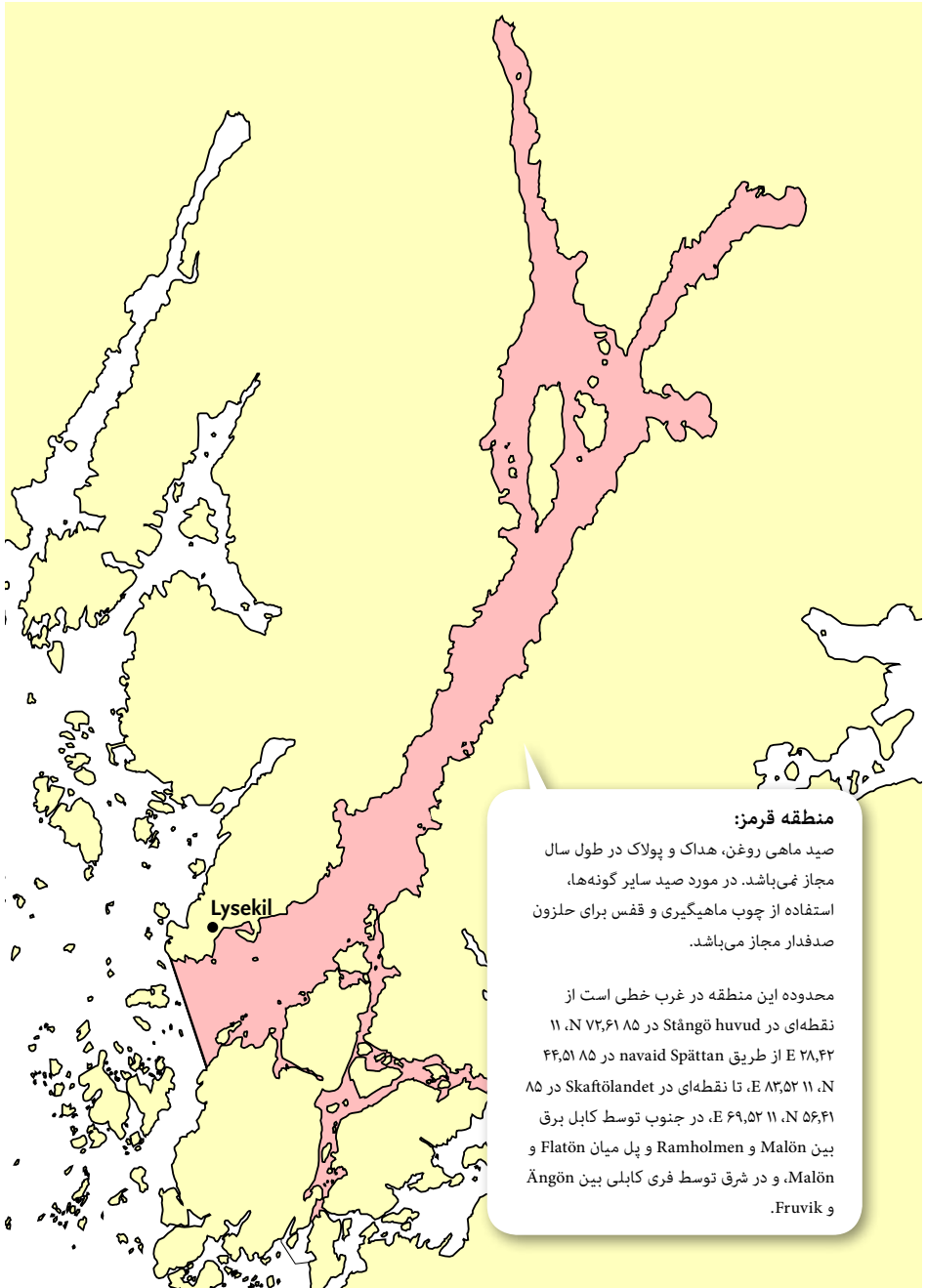


برای اطلاع از جزئیات در مورد محدودهها، به مقررات (۲۰۱۶-۰۷ EFS) Fiskeriverketس (اژانس شیلات) مراجعه کنید.



فهرست مناطق حفاظت شده برای ماهی‌ها در شهرستان VÄSTRA GÖTALAND

شهرداری	مصب	آبراهه/منطقه	شماره
Strömstad	Idefjorden	Enningdalsälven	۱
Strömstad	Idefjorden	Kobbungebäcken	۲
Strömstad	Dynekiln	Kongsbäcken, Lökholsbäcken	۳
Strömstad	Saltälven	Hogdalsälven, Vaglarnebäcken, Stene å	۴
Strömstad	Hamnen i Strömstad	Strömsån	۵
Strömstad	Tångebukten	Bålerödsbäcken	۶
Strömstad	Nöddökilen	Nöddöbäcken	۷
Strömstad	Orrevikskilen	Överby å Risängsälven	۸
Tanum/Strömstad	Galtölera	Hogarälven	۹
Tanum	Tanumskilen	Tanumsälven, Sältälven	۱۰
Tanum	Sannåsfjorden	Skårboälven	۱۱
Tanum	Rödhammarfjorden	Anråsälven	۲۱
Tanum	Jorefjorden	Träsvallsälven, Jorälven	۳۱
Tanum/Sotenäs	Bottnafjorden	Bottnabäcken, Klingdalsbäcken	۴۱
Sotenäs	Vikefjorden	Klevån Ulebergsbäcken	۵۱
Sotenäs	Håle kile	Hålebäcken	۶۱
Lysekil	Åbyfjorden	Lundebäcken, Bårfendalsbäcken, Skårvebäcken	۷۱
Lysekil	Färlevfjorden	Färlev å, Sjöris å	۸۱
Lysekil	Gullmaren	Orme å	۹۱
Lysekil	Brofjorden	Broälven	۱۰۲
Lysekil	Holma	Holmabäcken	۱۲
Lysekil	Brofjorden	Kåvra	۲۲
Lysekil	Fiskebäcksvik	Fiskebäcksbäcken	۳۲
Uddevalla	Saltkälleffjorden	Örekilsälven, Bruksbäcken, Taske å	۴۲
Uddevalla	Saltkälleffjorden	Studserödsbäcken	۵۲
Uddevalla	Gullmaren	Vikenbäcken	۶۲
Uddevalla	Gullmarsvik	Skredsvisksån	۷۲
Uddevalla	Gullmaren	Hålebäcken	۸۲
Uddevalla	Svålte kile	Rotviksbäcken	۹۲
Uddevalla	Havstensfjorden	Holmaån	۱۰۳
Uddevalla	Byfjorden	Käråån, Bäveån, Bodeleån	۱۳
Uddevalla	Gullmaren	Bönsbäcken, Dönsbukt	۲۳
Uddevalla	Kalvöfjorden	Kvarnbäcken, Sundsbäcken	۳۳
Uddevalla	Koljöfjorden	Bjällandsåsbäcken	۴۳
Uddevalla	Kalvöfjorden	Orreviksbäcken	۵۳
Uddevalla	Åsebukten	Forshällaån	۶۳
Uddevalla	Rannebergsbukten	Resterödsån	۷۳
Uddevalla	Ljungs kile	Aröd å, Tjosterödsån, Bratteförsen	۸۳
Uddevalla	Korsviken	Korsviksbäcken	۹۳
Orust	Sörgraven	Sörgravsbäcken	۱۰۴
Orust	Kvarnviken	Kvarnviksbäcken	۱۴
Orust	Ångs kile	Henån	۲۴
Orust	Slussekiln	Klevån	۳۴
Orust	Morlandabukten	Rödsvattenån (Gersbäcken), Morlandaån	۴۴
Orust	Boxviks kile	Brobäcken, Vasenbäcken, Nösundsبäcken	۵۴
Orust	Kalvöfjorden	Kårrebergsån, Hagaån, Strane å	۶۴
Orust	Halsefjorden	Mölnebyån, Trättebäcken, Varekilsån	۷۴
Orust	Svanesund	Svanesundsبäcken	۸۴
Orust	Yttre och Inre Kiln	Lyrbäcken	۹۴
Tjörn	Hästeskärsfjorden	Hallsbäck	۱۰۵
Tjörn	Stigfjorden	Mjölkeviks kile, Sundsby kile, Kilsbäcken	۱۵
Tjörn	Säby kile	Säbyån	۲۵
Tjörn	Gunneby kile	Gunnebybäcken	۳۵
Stenungsund	Hakefjorden, Hällesdalen	Hällesdalsبäcken	۴۵
Stenungsund	Tegelviken	Korsgårdsبäcken, Starrkärrsbäcken	۵۴
Stenungsund	Jordhammarsbukten	Ödsmålsån	۵۵
Stenungsund	Askeröfjorden	Stenunge å	۶۵
Stenungsund/Kungälv		Norumsån, Anråse å, Jörlandaån, Vallbyån, Kålleredsبäcken	۷۵
Göteborg	Nordre älvs fjord	Nordre älv	۸۵
Göteborg		Osbäcken	۹۵
Göteborg	Rivö fjord	Göta älv	۱۰۶
Göteborg		Stora ån	۱۶
Göteborg	Askims fjord	Krogarbäcken, Hagaån	۲۶
Göteborg	Danafjord	Buskär	۳۶
Öckerö/Göteborg	Danafjord	Tanneskär	۴۶



منطقه قرمز:

صید ماهی روغن، هداک و پولاک در طول سال مجاز نمی‌باشد. در مورد صید سایر گونه‌ها، استفاده از چوب ماهیگیری و قفس برای حلزون صدفدار مجاز می‌باشد.

محدوده این منطقه در غرب خطی است از نقطه‌ای در Stångö huvud در $72^{\circ}61'11''N$ ، $28^{\circ}22'44''E$ از طریق navaid Spättan در $72^{\circ}61'11''N$ تا نقطه‌ای در Skaftölandet در $56^{\circ}41'11''N$ ، $69^{\circ}52'06''E$ در جنوب توسط کابل برق بین Ramholmen و Malön و پل میان Flatön و Malön، و در شرق توسط فری کابلی بین Fruvik و

توصیه‌هایی برای ماهیگیران

هیچگاه بیش از نیاز خوراکی خود و خانواده‌تان ماهی نگیرید. فروش ماهی توسط ماهیگیران تفریحی ممنوع است. ماهی‌ای را که می‌خواهید نگه دارید بلافاصله بکشید. هر ماهی‌ای را که نمی‌توانید یا نمی‌خواهید نگه دارید به آرامی رها کنید و آنها را با دست‌های خشک نگیرید زیرا این کار به مایع مخاطی پوست آنها آسیب می‌زند. اگر امکان دارد، در زمان درآوردن قلاب از بیرون آوردن ماهی از آب خودداری کنید. به طبیعت احترام بگذارید. همیشه محل ماهیگیری خود را در وضعیتی ترک کنید که دوست دارید در همان وضع آنجا را پیدا کنید. ما باید فرصت ماهیگیری در محیطی زنده را به نسل آینده هم بدهیم.

مسئولیت خود را بپذیرید! از مقررات پیروی کنید زیرا در غیر این صورت ممکن است ذخایر ماهی آسیب ببینند.

به هنگام ماهیگیری این موارد را به یاد

داشته باشید

شخصی که از تجهیزات ماهیگیری استفاده می‌کند، باید آنها را خودش آماده کرده، به جستجویشان برود و تخلیه‌شان کند. شما اجازه ندارید از جانب دیگران ماهیگیری کنید. ممکن است ممنوعیت‌های موقتی برای صید برخی گونه‌ها با استفاده از برخی روش‌ها وجود داشته باشد.

برای کسب اطلاعات بیشتر درباره هرگونه ممنوعیت موقت یا هر مسئله دیگری که ممکن است بر ماهیگیری تأثیرگذار باشد به وبسایت Havs- och Vattenmyndigheten (آژانس مدیریت آب و کشتیرانی سوئد) به آدرس havochvatten.se. www مراجعه کنید. قوانین ماهیگیری به طور دائم در حال تغییر است. تمامی اطلاعات موجود در این جزوه در زمان انتشار آن صحیح است.

در موارد حقوقی، صرفاً نسخه اصلی چاپ شده از قوانین مربوطه استناد می‌شود. هر ماهیگیری موظف است بدانند که در محدوده موردنظر کدام مقررات صدق می‌کند.

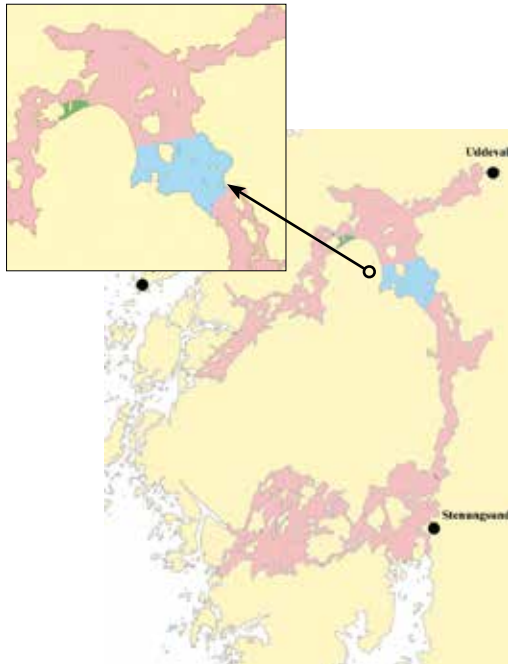
مناطق حفاظت شده برای ماهی‌ها در

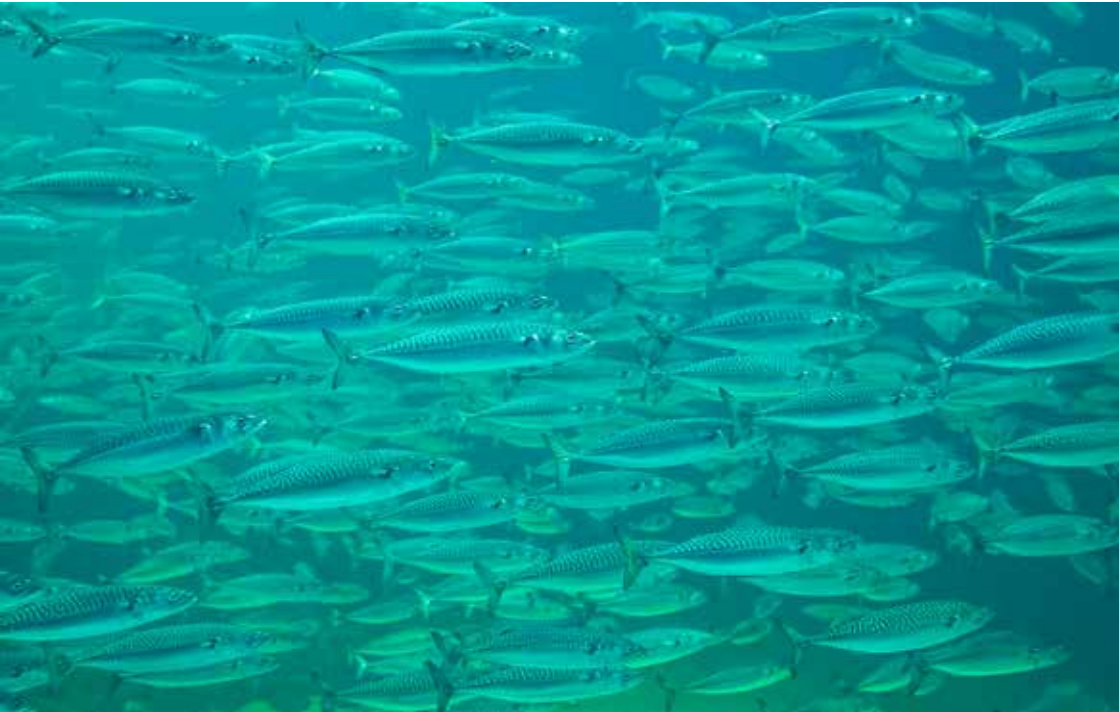
شهرستان VÄSTRA GÖTALAND

منطقه قرمز: صید ماهی روغن، هداک و پولاک در طول سال مجاز نمی‌باشد. در مورد صید سایر گونه‌ها، استفاده از چوب ماهیگیری و قفس برای حلزون صدفدار مجاز می‌باشد. مرزهای این منطقه عبارتند از Tjörnbröarna در جنوب، تا شمال به طول جغرافیایی ۱۱°۰۰'۳۰" E در Koljöfjorden و تا غرب به طول جغرافیایی ۱۱°۰۰'۲۳" E در Lyrosund و طول جغرافیایی ۱۱°۰۰'۳۱" E در تنگه میان Björholmen و ryl.

منطقه آبی: صید ماهی روغن، هداک و پولاک در طول سال مجاز نمی‌باشد. در مورد صید سایر گونه‌ها، ماهیگیری فقط با استفاده از چوب ماهیگیری در بازه ۱ آوریل تا ۳ سپتامبر از Orust و سرزمین اصلی مجاز می‌باشد. در موارد فوق ماهیگیری فقط از روی خشکی مجاز می‌باشد.

منطقه سبز: ماهیگیری در تمام طول سال ممنوع است.





ماهی خال خالیه شوال، عکس: Lars Molander

در مناطق حفاظت شده

ماهیگیری در بازه ۱ اکتبر تا ۱۳ مارس ممنوع است. این ممنوعیت در مورد صید با قفس شاه میگو صدق نمی کند.

برخی تجهیزات خاص دیگر در بازه ۱ آوریل تا ۳ سپتامبر مجاز هستند، مانند چوب ماهیگیری که توسط قایق کشیده نشود. ماهیگیری با چوب تثبیت شده یا موارد مشابه مجاز نمی باشد.

در منطقه حفاظت شده Kåvra، هیچگونه ماهیگیری به جز با چوب ماهیگیری در طول سال مجاز نمی باشد. در مناطق حفاظت شده Tanneskär و Buskär، هر نوع ماهیگیری در طول سال ممنوع می باشد.

لطفاً توجه داشته باشید که مناطق حفاظت شده Kobbungebäck و Enningdalsälven مقررات خاصی اجرا می شود (رک. FIFS ۴۰۲:۶۳).

تخلف از مقررات ماهیگیری

تخلف از مقررات ماهیگیری از طریق دادستان عمومی رسیدگی می شود و ممکن است منجر به جریمه یا حبس بشود. ممکن است چوب ماهیگیری ضبط یا توقیف شود. نظارت بر پیروی از مقررات بر عهده گارد ساحلی، پلیس و بازرسان شیلات می باشد. اگر هرگونه تخلفی از مقررات حاکم را مشاهده کردید، لطفاً با یکی از مراجع زیر تماس بگیرید.

لطفاً برای کسب اطلاعات بیشتر با یکی از مراجع زیر تماس بگیرید.

Länsstyrelsen (هیئت اجرایی شهرستان) ۰۰ ۴ ۴۲۲-۰۱۰ www.lansstyrelsen.se/ vastragotaland	Havs- och Vattenmyndigheten (آژانس مدیریت آب و کشتیرانی) (سوئد) ۰۰ ۰۶ ۸۹۶-۰۱۰ www.havochvatten.se
---	---

Polisen (پلیس) ۴۱ ۴۱۱	Kustbevakningen (گارد ساحلی) ۰۰ ۱۹ ۷۲۷-۱۳۰ www.kbv.se
--------------------------	--

از ساعت ۰۰:۷۰، دوشنبه ی قبل از اولین روز مجازصید خرچنگ و تا ساعت ۰۰:۷۰ اولین روز مجاز صید خرچنگ، شکار کردن با شبکه، تور و قفس در سکايراک و کاتی گات ممنوع می باشد. صید با نخ، صید با تور پره ساحلی و صید با قفس ها در عمق بیشتر از ۰۳ متر استثنا می باشد.

یک قفس صید باید حداقل دو درب فرار دایره ای با قطر حداقل ۰۶ ملی متر، قرار گرفته در لبه پایین دیوار بیرونی هر اتاق باشد. در طول دوره ی ۷۱۰۲ ماهیگیری با درب فراری با حداقل ۴۵ ملی متر باید صورت بگیرد. برای ماهیگیری تفریحی و صید خرچنگ، هر فرد می تواند تا حد اکثر ۶ قفس صید ماهیگیری استفاده کند.

زمانیکه خرچنگ در جعبه ای تله نگهداری می شود، جعبه باید با نام کامل، نام خانوادگی و آدرس و یا نام کامل و نام خانوادگی و شماره تلفن یا شماره ثبت ویژه که از طرف هیئت مدیره استانداری برای استفاده کننده داده شده، برچسپ زده شود. در مورد ماهیگیری حرفه ای، ابزار باید با نام کشتی ناحیه ماهیگیری و یا شماره ای مجوز ماهیگیری حرفه ای علامت گذاری شود.

ماهیگیری با تور حلقه‌ای

تورهای حلقه‌ای باید دو خروجی فرار مدور با قطر حداقل ۵۷ میلی‌متر در هر طرف مخروط در هر قطعه داشته باشند. صید با بیش از شش تور حلقه‌ای (دوازده مخروط) به صورت همزمان ممنوع است.

ماهیگیری با تور در مناطق کم عمق

تورهای با اندازه سوراخ غیر از ۰۲۱ میلی‌متر اندازه قطر نباید در مناطق با عمق کمتر از ۳ متر، آنگونه که در نمودار جاری دریا نشان داده شده است، استفاده شود. از ۱ ژانویه ۲۰۱۲، ماهیگیری با تور در آب‌های کم‌عمق‌تر از ۳ متر (آنگونه که در نمودار جاری دریا نشان داده شده است) فقط در بازه زمانی ۱ می تا ۰۳ سپتامبر ممکن است. تورها فقط در فاصله ساعت ۰۰:۶۱ تا ۰۰:۰۱ می‌توانند بیرون بمانند.

ماهیگیری با تور در آب‌های عمیق‌تر از سه متر

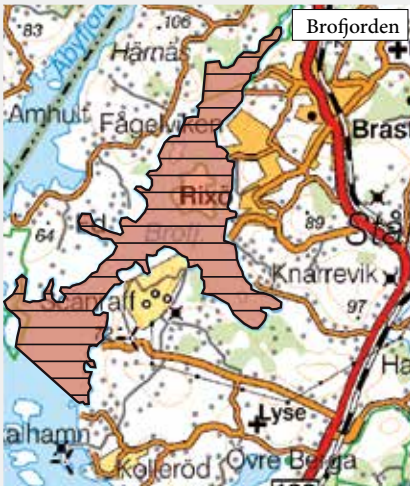
صید سالمون با تور در آب‌های عمیق‌تر از ۳ متر آنگونه که در نمودار جاری دریا نشان داده شده است ممنوع است.

ممنوعیت ماهیگیری با تور

ماهیگیری با تور در عمق بیشتر از ۰۱ متر در Brofjorden داخل خطی مستقیم از جنوبی‌ترین رأس Grötö در ۸۵ ۷۱,۴۲ ۱۱ N, ۲۶,۲۲ ۱۱ E تا Skalhavn در ۸۵ ۷۱,۴۲ ۱۱ N, ۲۶,۲۲ ۱۱ E ممنوع می‌باشد

موارد ذیل همچنین باید در مورد ماهیگیری در منطقه تشریح شده در پاراگراف اول لحاظ شود. به هنگام ماهیگیری با تور در آب‌های کم‌عمق‌تر از ۰۱ متر، طول مجموع تور می‌تواند ۰۸۱ متر باشد. در سایر فعالیت‌های ماهیگیری، شامل استفاده از چوب ماهیگیری، حداکثر سه ماهی به ازای هر ماهیگیر برای هر روز از مجموع صید ماهی روغن، هداک و پولاک مجاز می‌باشد.

توجه داشته باشید که از ۱ ژانویه تا ۱۳ مارس، هر نوع صید ماهی روغن، هداک و پولاک داخل محدود تور کیسه‌ای ممنوع می‌باشد. این ممنوعیت هم برای چوب ماهیگیری و هم تجهیزات قابل حمل می‌باشد.



مناطق با ممنوعیت ماهیگیری در عمق بیش از ۰۱ متر برای کسب اطلاعات دقیق‌تر به مقررات آژانس شیلات (FIFS ۲۰۰۲:۶۲) رجوع کنید.



این روزها کرپه ماهی‌ها در Skagerrak نادر هستند. عکس: Lars Molander

ملی متر بوده و در لبه پایین دیوار بیرونی هر اتاق قرار گرفته باشد. این مورد برای صید خرچنگ (به قسمت بالانگاه کنید) و یا قفس های که برای گرفتن صدف بکار می رود اعمال نمی شود.

صید شاه میگو

صید کردن صدف با قفس تنها در صورت مجوز گرفتن از سازمان دریا و آب ، امکان پذیر می باشد. صید خرچنگ از ۱ دسامبر تا اولین دوشنبه ی بعد از ۰۲ ستامبر، ساعت ۰۰:۷۰ ممنوع است. با این حال، کسانیکه دارای مجوز ماهیگیری اند، این ممنوعیت از ۱ ژانویه تا اولین دوشنبه بعد از ۰۲ ستامبر، ساعت ۰۰:۷۰ اعمال می شود. خرچنگ بدون پوست را باید بلافاصله دوباره به آب انداخت. خرچنگ در طول دوره ای از ۰۱ ماه مه تا اولین دوشنبه بعد از ۰۲ سپتامبر، ساعت ۰۰:۷۰ نباید به هیچ گونه در دستگاه بلع نگهداری شود. صید خرچنگ تنها به وسیله قفس مخصوص صید خرچنگ صورت می گیرد. علاوه براین، نباید خرچنگ بدون پوست را صید کرد.

محدودیت صید با چوب ماهیگیری دستی برای ماهی سالمون و قزل آلاي دریایی

به هنگام صید با چوب ماهیگیری دستی در Skagerrak و Kattegat، به جز در Idefjorden و Svinesund، حداکثر دو ماهی به ازای هر ماهیگیر در روز ممکن است در مورد مجموع ماهی‌های سالمون و قزل آلاهای دریایی صید شده اعمال شود.

ماهیگیری یا قفس

صید خرچنگ دریایی تنها با قفس صید خرچنگ باید صورت بگیرد. یک قفس صید باید حداقل دو درب دایره ای با قطر حداقل ۰۶ ملی متر، قرار گرفته در لبه پایین دیوار بیرونی هر اتاق باشد. در طول دوره ی ۷۱۰۲ ماهیگیری با درب فراری با حداقل ۴۵ ملی متر باید صورت بگیرد.

می توان از قفس (تینا) در ماهیگیری با عمق بیشتر از ۰۳ متر باشد استفاده کرد، در صورتیکه قفس دارای یک درب دایره ای ۵۷

شش ابزار را می توان همزمان استفاده کرد. یک ریسمان تله دارای حد اکثر ۰۰۱ قلاب می باشد. طول مجموعی تور نباید بیشتر از ۰۸۱ متر باشد. تعداد ابزار ماهیگیری مربوط به تعداد افعال ماهیگیری می باشد. برای بکار گیری ابزار بیشتر مجوز ماهیگیری حرفه ای نیاز است. برای ماهیگیری تفریحی و صید خرچنگ، هر فرد می تواند تا حد اکثر ۶ قفس صید ماهیگیری استفاده کند، این برعلاوه آن شش ابزار مجاز برای هر شخص می باشد. آن شش ابزار نامبرده شده شامل قفس صید خرچنگ نمی باشد.

شرایط میان ماهیگیران

اولین فردی که به یک محدوده ماهیگیری برسد در اولویت است، مگر آنکه افراد متعددی در زمانی واحد بتوانند در آن محدوده ماهیگیری کنند. تا زمانی که ماهیگیر از تجهیزات ماهیگیری که بیرون گذاشته است استفاده می کند، هیچکس نباید مانع ماهیگیری او بشود. نگه داشتن یک محدوده ماهیگیری بدون دلیل برای خود ممنوع است. پس از پایان ماهیگیری، شما نباید هیچگونه تجهیزات، علامت یا ابزار مهارکننده‌ای را در آب باقی بگذارید زیرا این اقدام ممکن است مانع ماهیگیری دیگران شود. ماهیگیری نباید در فاصله نزدیکتر از ۰۰۱ متری به تجهیزات ثابت یا تجهیزات مزرعه ماهی بدون اجازه انجام شود.

تجهیزات و روش‌های ممنوع ماهیگیری

ماهیگیری با استفاده از نیزه، نیزه قلابدار، مواد منفجره، مواد بیهوش کننده یا مواد کشنده، جریان برقی یا اسلحه (شامل زوبین) ممنوع می باشد. وقتی ماهی گرفته می شود اجازه دارید آن را با نیزه قلابدار بالا بکشید. شاه میگو و خرچنگ را نمی توان به غواصی گرفت. ماهیگیری برای سالمون و قزل آلا دریا با استفاده از تورهای انباشتی و تورهای شناور لنگردار ممنوع است.

ماهیگیری با هرگونه قلاب ممنوع است در صورتی که به این قصد باشد که قلاب به خارج بدن ماهی فرو رود.

قلاب‌های ماهیگیری که به طور ویژه برای ماهیگیری در دریا بدن ماهی طراحی شده‌اند نباید استفاده شوند. براساس قانون حمایت از حیوانات، استفاده از ماهی زنده به عنوان طعمه ممنوع است.

مناطق و نواحی حفاظت شده

در مناطق حفاظت شده مقررات خاص و زمان‌های ممنوعیت وجود دارد. ماهیگیری با تور به طور خاص ممنوع است. همچنین مقررات محدود کننده ممکن است در نواحی طبیعی حفاظت شده و زیستگاه‌های حفاظت شده پرندگان به کار رود.

علامت گذاری تجهیزات ماهیگیری

اداره ماهیگیری باشد که شامل (FIFS ۴۱:۴۹۹۱) تمام ابزار های ماهیگیری در دریا ها باید بر اساس مقررات علامت گذاری ابزارهای ماهیگیری و تاسیسات آبی پروری می شود. در مورد ماهیگیری حرفه ای، ابزار باید با نام کشتی ناحیه ماهیگیری و یا شماره ای مجوز ماهیگیری حرفه ای علامت گذاری شود.

برای ماهیگیری تفریحی، توپ ماهیگیری/ استوانه باید با نام کامل، نام خانوادگی و آدرس و نام کامل و نام خانوادگی و شماره تلفن یا شماره ثبت ویژه که از طرف هیئت مدیره استانداردی داده شده، برچسب زده شود.

علامت گذاری کند. برچسپ F کسی که ماهیگیری تفریحی می کند، باید توپ ماهیگیری/ استوانه را با حرف بزرگ های تایید شده، توپ های ماهیگیری - استوانه ای رنگ قرمز، نارنجی، سبز و یا سفید می باشد. همچنین، می توان به جای آن از توپ های شناور استفاده کرد ولی نباید به رنگ قرمز و یا سبز باشند. در مورد مارک و علامت گذاری ابزار ماهیگیری مراجعه کنید (FIFS ۴۱:۴۹۹۱) برای اطلاعات بیشتر، به مقررات ماهیگیری.

گونه‌های تحت حفاظت

صید ماهی کپور، لمپری، گربه کوسه خالدار، کوسه آسوده، کوسه ماهی لامنا، چارگوش ماهی عادی، چارگوش ماهی خاردار، ساردین ایس، ساردین توویت، کوسه ماهی خاردار، ماهی تون بلوفین و مارماهی ممنوع است.

فصل‌های ممنوع

صید سالمون و قزل آلا دریایی در آب‌های ساحلی از تاریخ ۱ اکتبر تا ۱۳ مارس و در طول سال خارج از آب‌های ساحلی ممنوع است. در بازه ۱ ژانویه تا ۱۳ مارس، صید ماهی روغن، پولاک یا هداک داخل محدوده مخصوص تور کیسه‌ای ممنوع است. این ممنوعیت هم در مورد چوب ماهیگیری دستی و هم تجهیزات قابل حمل می باشد. از ۰۲ دسامبر تا ۱۳ مارس به طور کامل صید ماهی هالیبوت ممنوع است.



تصویر بالا: قزل آلی دریایی.
تصویر پایین: ماکرل، ماهی شهرستان Bohus.

ابعاد کمینه

گونه

۵۴ سانتیمتر	سالمون
۵۴ سانتیمتر	قزل آلی دریایی
۰۳ سانتیمتر	ماهی روغن
۸۱ سانتیمتر	شاه ماهی
۲۲ سانتیمتر	ماهی سفید
۷۲ سانتیمتر	صاف ماهی
۰۲ سانتیمتر	ماهی اسکراب
۷۲ سانتیمتر	ماهی هداک
۰۳ سانتیمتر	ماهی هیک
۰۳ سانتیمتر	پالاک تیره
۰۳ سانتیمتر	سپرماهی
۴۲ سانتیمتر	زبان گاو ماهی
۸۲ سانتیمتر	ماهی لیماند
۵۲ سانتیمتر	حلوائ لیمویی
۲۲ سانتیمتر	لیماند ماسه ای
۸ سانتیمتر (طول کاسه)	خرچنگ
۲۳ سانتیمتر (طول کاسه)	شاه میگو نروژی
	یا ۵,۰۱ سانتیمتر طول کل

صیدی که دارای ابعاد کمینه نباشد باید بلافاصله رها شود.

چه کسانی می توانند ماهیگیری کنند؟

شهروندان سوئدی می توانند با تجهیزات قابل حمل ماهیگیری در ساحل Västra Götaland ماهیگیری کنند. شهروندان خارجی که اقامت دائم سوئد را دارند تابع مقررات مشابه شهروندان سوئدی هستند. سایر شهروندان خارجی فقط می توانند با ابزار دستی ماهیگیری کنند. در دریاچه ها و آبراهه ها، ماهیگیری فقط پس از دریافت مجوز لازم از مقام مسئول ماهیگیری ممکن است. در دریاچه ها و آبراهه ها، ماهیگیری فقط پس از دریافت مجوز لازم از مقام مسئول ماهیگیری ممکن است. چنین مجوزهایی مثلاً از طریق خرید جواز ماهیگیری کسب می شود.

محدودیت های چوب دستی برای

ماهیگیری تفریحی

علاوه بر ماهیگیری به روش دستی، ماهیگیری به وسیله ابزار ماهیگیری در قالب تورهای ماهیگیری، تله ها و قفسه های ماهیگیری به شکل تورهای شبکه ای نیز می توان ماهی گیری کرد. هنگام ماهیگیری با تور، ریسمان تله و قفس ها، حد اکثر

مقررات اندازه سوراخ تور

هنگام ماهیگیری با تور، حداکثر اندازه سوراخ تور (اندازه قطری سوراخ کشیده تور) به شرح زیر است:

شاه ماهی، ماهی ماکرل، سوزن ماهی ۰۵ میلی متر

لیماند، ماهی سفید،

سفره ماهی، ماهی حلوا ۰۹ میلی متر

ماهی هداک، ماهی صدف ۰۰۱ میلی متر

پالاک تیره، ماهی هیک، ماهی مکشی ۰۲۱ میلی متر

در آب هایی که عمق آن براساس جدول دریایی کمتر از سه متر است، فقط می توان از تورهایی با اندازه ۰۲۱ میلی متری سوراخ تور (اندازه قطری سوراخ کشیده تور) استفاده کرد.



LÄNSSTYRELSEN
VÄSTRA GÖTALANDS LÄN

مقررات ماهیگیری در دریا

در محدوده استان Västra Götaland

امیدوارم سفر شما برای ماهیگیری لذت بخش و هیجان انگیز باشد! این مجموعه گزیده‌ای از مقررات ماهیگیری در دریا (در محدوده استان Västra Götaland) می‌باشد. هدف مقررات ماهیگیری حفاظت و حراست از ذخایر ماهی و حلزون صدف‌دار می‌باشد. به یاد داشته باشید که برای ماهیگیری در *Idefjorden* و *Svinesund* مقررات ویژه‌ای وجود دارد (رک. *FIFS ۴۰۰۲:۶۳*). مقررات ماهیگیری پیوسته در حال تغییر هستند. تمامی اطلاعات موجود در این جزوه در زمان انتشار صحیح می‌باشد.

عکس: Lars Molander

چوب دستی ماهیگیری

چوب، طمععه و سایر ابزار متحرک که مجهز به یک نخ و حداکثر ۰۱ چنگک باشد.

تجهیزات قابل حمل

تمام انواع تجهیزات دیگر از قبیل تور و تله.

ابعاد کمینه

در مورد ماهیگیری با چوب دستی، ابعاد کمینه فقط در مورد ماهی سالمون، قزل آلا دریا و ماهی روغن اطلاق می‌شود. برای ماهی: فاصله از پوزه تا انتهای باله دم.

برای شاه میگو و خرچنگ خاردار: طول کاسه پشت = فاصله از لبه پشتی چشم تا لبه پشتی کاسه اصلی، موازی با خط میانه.

مرز میان منطقه آب‌های ساحلی و منطقه

آب‌های شیرین

Göta älv محدود است به خطی از شمالی‌ترین سنگپوز Älvsån تا Älvsån در Västerberget در امتداد فانوس دریایی Knippenholms تا اسکله غربی در لنگرگاه Arendal در Hisingen. Nordre älv محدود است به خطی کشیده شده از غربی‌ترین سنگپوز Kalhed Näsä در Hisingen تا غربی‌ترین سنگپوز Klubbenäs در سرزمین اصلی. سایر آبراهه‌هایی که به داخل دریا جریان دارند محدود به خطی مستقیم میان دو سنگپوز خارجی مصب در هر آبراهه هستند.

منطقه آب‌های ساحلی

تمامی آب‌های تا فاصله چهار مایل دریایی از خط ساحلی.

تجهیزات ثابت ماهیگیری

سازه‌های ماهیگیری و تجهیزات ماهیگیری دارای اتصال، و تجهیزاتی که به کف یا ساحل متصل شده‌اند و قرار است بیش از دو روز در آن محل باقی بمانند.