

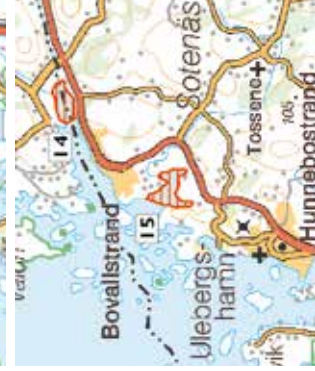


مناطق الصيد المحمية في إقليم
VÄSTRA GÖTALAND

المناطق المحمية

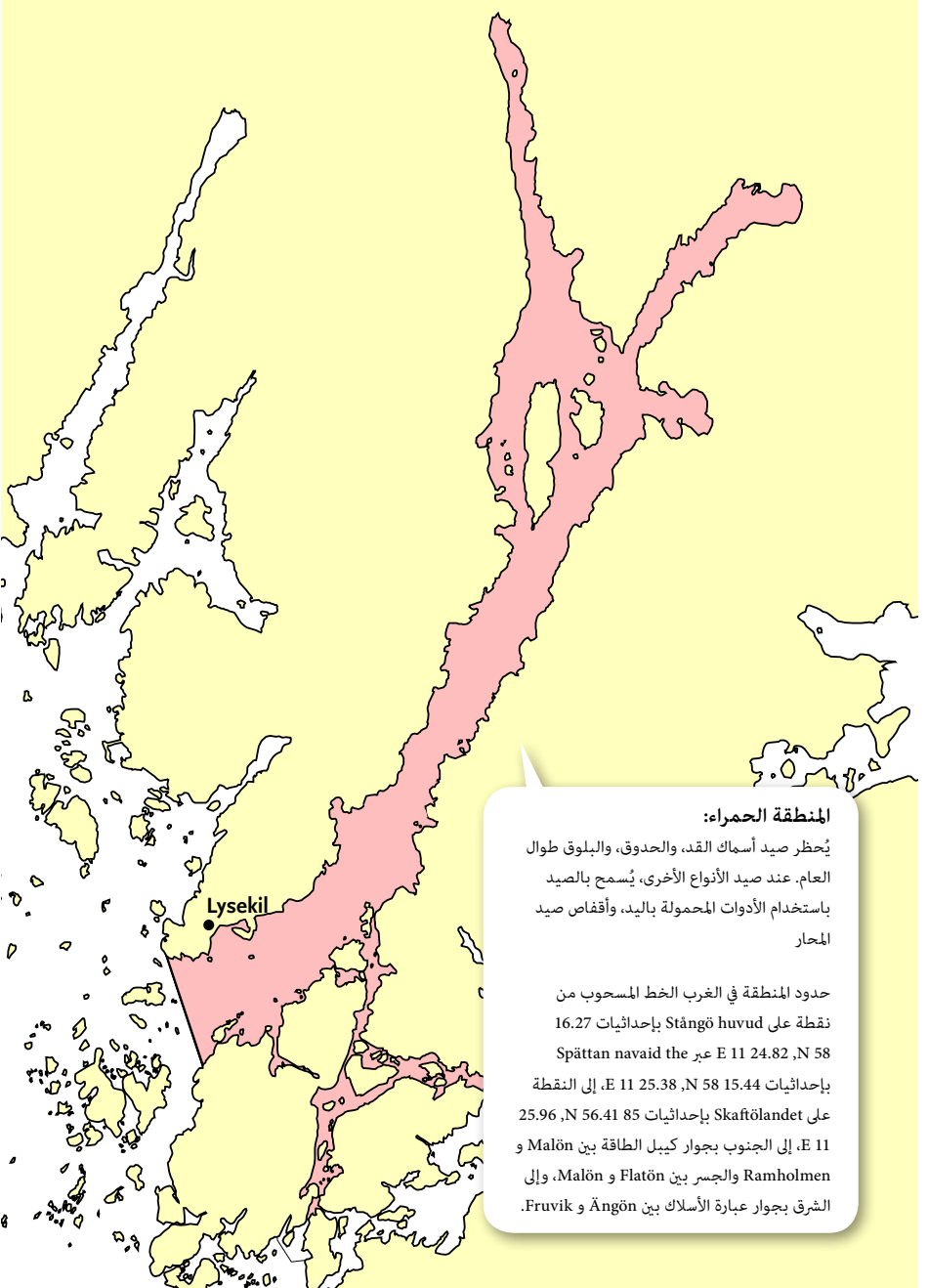


لتحصل على معلومات مفصلة حول الحدود، راجع توابع
(IFIS 2004:56) Fiskeriverkets



VÄSTRA GÖTALAND قائمة مناطق الصيد المحمية في إقليم

بلدية	Estuary	رقم. ممر مائي/منطقة	
Strömstad	Idefjorden	Enningdalsälven	1
Strömstad	Idefjorden	Kobbungebäcken	2
Strömstad	Dynekilen	Kongsbäcken, Lökholmsbäcken	3
Strömstad	Saltälven	Hogdalsälven, Vaglarnabäcken, Stene å	4
Strömstad	Hamnen i Strömstad	Strömsån	5
Strömstad	Tångebukten	Bålerödsbäcken	6
Strömstad	Nöddökilen	Nöddöbäcken	7
Strömstad	Orrevikskilen	Överby å Risängsälven	8
Tanum/Strömstad	Galtölera	Hogarälven	9
Tanum	Tanumskilen	Tanumsälven, Sältälven	10
Tanum	Sannåsfjorden	Skårboälven	11
Tanum	Rödhammarfjorden	Anråsälven	12
Tanum	Jorefjorden	Träsvallsälven, Jorälven	13
Tanum/Sotenäs	Bottnafjorden	Bottnabäcken, Klingdalsbäcken	14
Sotenäs	Vikefjorden	Klevån Ulebergsbäcken	15
Sotenäs	Håle kile	Hålebäcken	16
Lysekil	Åbyfjorden	Lundebäcken, Bärfendalsbäcken, Skårvebäcken	17
Lysekil	Färlevfjorden	Färlev å, Sjöris å	18
Lysekil	Gullmaren	Orme å	19
Lysekil	Brofjorden	Broälven	20
Lysekil	Holma	Holmabäcken	21
Lysekil	Brofjorden	Kåvra	22
Lysekil	Fiskebäcksvik	Fiskebäcksbäcken	23
Uddevalla	Saltkälleffjorden	Örekilsälven, Bruksbäcken, Taske å	24
Uddevalla	Saltkälleffjorden	Studserödsbäcken	25
Uddevalla	Gullmaren	Vikenbäcken	26
Uddevalla	Gullmarsvik	Skredsviksån	27
Uddevalla	Gullmaren	Hällebäcken	28
Uddevalla	Svälte kile	Rotviksbäcken	29
Uddevalla	Havstensfjorden	Holmaån	30
Uddevalla	Byfjorden	Kärraån, Bäveån, Bodeleån	31
Uddevalla	Gullmaren	Bönsbäcken, Dönsbukt	32
Uddevalla	Kalvfjorden	Kvarnbäcken, Sundsbäcken	33
Uddevalla	Koljöfjorden	Bjällandsåsbacken	34
Uddevalla	Kalvfjorden	Orreviksbacken	35
Uddevalla	Åsebukten	Forshällaån	36
Uddevalla	Rannebergsbukten	Resterödsån	37
Uddevalla	Ljungs kile	Aröd å, Tjösterödsån, Bratteforsen	38
Uddevalla	Korsviken	Korsviksbäcken	39
Orust	Sörgraven	Sörgravsbäcken	40
Orust	Kvarnviken	Kvarnviksbäcken	41
Orust	Ångs kile	Henån	42
Orust	Slussekilen	Klevån	43
Orust	Morlandabukten	Rödsvattenån (Gersbäcken), Morlandaån	44
Orust	Boxviks kile	Brobäcken, Vasenbäcken, Nösundsbacken	45
Orust	Kalvfjorden	Kärrebergsån, Hagaån, Strane å	46
Orust	Halsefjorden	Mölnebyån, Trättebäcken, Varekilsån	47
Orust	Svanesund	Svanesundsbacken	48
Orust	Yttre och Inre Kilen	Lyrbäcken	49
Tjörn	Hästeskärsfjorden	Hallsbäck	50
Tjörn	Stigfjorden	Mjölkeviks kile, Sundsby kile, Kilsbäcken	51
Tjörn	Säby kile	Säbyån	52
Tjörn	Gunneby kile	Gunnebybäcken	53
Stenungsund	Hakefjorden, Hälledalen	Hälledalsbäcken	54
Stenungsund	Tegelviken	Korsgårdsbäcken, Starrkärrsbäcken	65
Stenungsund	Jordhammarsbukten	Ödsmålsån	55
Stenungsund	Askeröfjorden	Stenunge å	56
Stenungsund/Kungälv		Norumsån, Anråse å, Jörlandaån, Vallbyån, Kålleredsbäcken	57
Göteborg	Nordre älvs fjord	Nordre älv	58
Göteborg		Osbäcken	59
Göteborg	Rivö fjord	Göta älv	60
Göteborg		Stora ån	61
Göteborg	Askims fjord	Krogarbäcken, Hagaån	62
Göteborg	Danafjord	Buskär	63
Öckerö/Göteborg	Danafjord	Tanneskär	64



المنطقة الحمراء:

يُحظر صيد أسماك القد، والحدوق، والبلوق طوال العام. عند صيد الأنواع الأخرى، يُسمح بالصيد باستخدام الأدوات المحمولة باليد، وأقفاص صيد المحار

حدود المنطقة في الغرب الخط المسحوب من نقطة على Stångö huvud بإحداثيات 16.27 Spätan navaid عبر E 11 24.82, N 58 بإحداثيات 11 25.38, N 58 15.44 إلى النقطة على Skaftölandet بإحداثيات 11 25.96, N 56.41 85 إلى الجنوب بجوار كيبل الطاقة بين Malön و Ramholmen والجسر بين Flatön و Malön. وإلى الشرق بجوار عبارة الأسلاك بين Ängön و Fruvik.

نصائح للصيادين

لا تأخذ سمك أكثر مما تستطيع أكله أنت وعائلتك. يُمنع لمن يصطاد السمك لأغراض ترفيهية أن يقوم ببيعه. اقتل السمك الذي تنوي الاحتفاظ به على الفور. فَم بإطلاق سراح السمكة برفق إن لم تكن تنوي الاحتفاظ بها، ولا تتعامل معها بأيدي ناشفة، فهذا قد يُلحق الضرر بطبقة الشحم للسمكة. إن أمكن، تجنب رفع السمكة من الماء إن كُنْتَ تنوي إطلاق سراحها. أظهر احترامك للطبيعة. دائماً اترك موقع الصيد بحالة جيدة كما تُحب أن تجده مُستقبلاً. يجب علينا تمرير الفرصة من أجل الصيد في البيئة الحية للأجيال القادمة.

تحمل المسؤولية المنوطة بك! التزم بالقوانين، وإلا فإن مخزون الثروة السمكية قد يتضرر.

تذكر، عندما تقوم بالصيد

الشخص الذي يقوم باستخدام مُعدات الصيد عليه أن يقوم بتفكيك وإفراغ الأجهزة بنفسه. لا يُسمح لك بالصيد لشخص آخر. قد يتم فرض حظر مؤقت على صيد أصناف مُحددة من الأسماك باستخدام طُرق صيد معينة.

راجع موقع Havs- och Vattenmyndighetens (وكالة إدارة المياه والملاحة) www.havochvatten.se لمزيد من المعلومات حول أي عمليات حظر مؤقتة أو أمور مُشابهة قد تؤثر على الصيد. تشريعات الصيد تتغير على الدوام. جميع المعلومات في هذه النشرة تُعتبر صحيحة وقت طبعتها.

في القضايا القانونية، فإن النُسخة الأصلية المطبوعة للتشريع ذو الصلة هي التي يتم تطبيقها. كُُل صياد مُلزَم بالعثور عن القوانين المُطبقة لمنطقة الصيد التي ينوي الصيد بها.

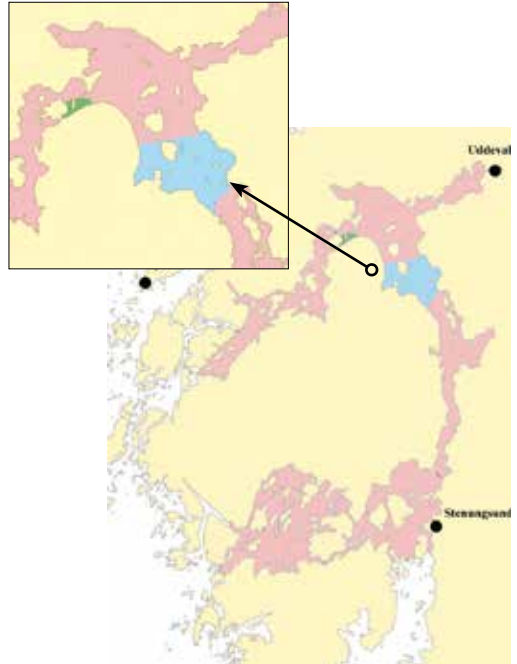
المناطق المحمية في إقليم

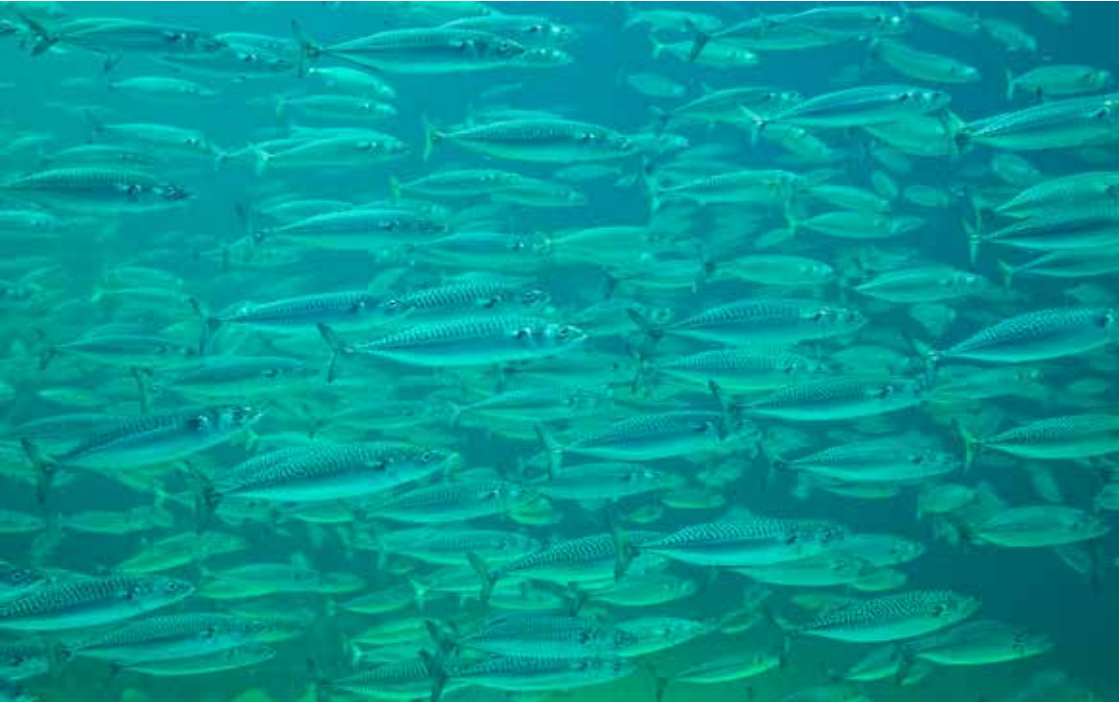
VÄSTRA GÖTALAND

المنطقة الحمراء: يُحظر صيد أسماك القد، والحدوق، والبلوق طوال العام. عند صيد الأنواع الأخرى، يُسمح بالصيد باستخدام الأدوات المحمولة باليد، وأقفاص صيد المحار. حدود المنطقة هي Tjörnbroarna في الجنوب نحو الشمال بخط الطول E 11 30.00 في Koljöfjorden وغرباً بخط طول E 11 31.00 في Lyrösund وبخط طول E 11 32.00 في المسار بين Björholmen و ryL.

المنطقة الزرقاء: يُحظر صيد أسماك القد، والحدوق، والبلوق طوال العام. لصيد الأنواع الأخرى يُسمح استخدام أدوات الصيد المحمولة باليد في الفترة بين 1 إبريل - 30 ديسمبر من Orust والبر الرئيسي. فيما يتعلق بما هو مذكور أعلاه، يُسمح الصيد فقط من على اليابسة.

المنطقة الخضراء: يُمنح الصيد طوال العام.





سرب سمك الاسقمري (المكريل). صورة: Lars Molander

خرق قوانين الصيد

يتم التعامل مع الخروقات في قوانين الصيد من خلال الادعاء العام، وقد يؤدي إلى فرض غرامة أو السجن. قد يتم مُصادرة مُعدات الصيد. يقوم خفر السواحل، الشرطة، ومفتشي الصيد بمراقبة الالتزام بالقوانين. في حال رأيت أي تعديلات على القوانين بالقوة، فم بالتواصل مع أحد السُلطات الموضحة أدناه.

لمزيد من المعلومات، الرجاء التواصل مع أحد أجهزة السلطة التالية

Länsstyrelsen Havs- och Vattenmyndigheten
(مجلس إدارة الإقليم) (الوكالة السويدية لإدارة المياه
والملاحة)
010-224 40 00 010-698 60 00
www.lansstyrelsen.se/ vastragotaland
www.havochvatten.se

Kustbevakningen (خفر السواحل) **Polisen** (الشرطة)
031-727 91 00
114 14
www.kbv.se

في المناطق المحمية

يُحظر الصيد في الفترة بين 1 أكتوبر - 31 مارس. هذا الحظر لا ينطبق على الصيد باستخدام أقفاص الكركند.

يُسمح بالصيد باستخدام معدات صيد أخرى مُحددة خلال الفترة من 1 إبريل - 30 سبتمبر، مثل أدوات الصيد المحمولة باليد دون الإعتماد على القارب. لا يُسمح بالصيد باستخدام أدوات الجليد المُثبتة أو ما يُشابهها.

في منطقة Kävra المحمية، لا يُسمح بالصيد طوال العام باستثناء الصيد باستخدام الأدوات المحمولة باليد. في مناطق Buskär و Tanneskär جميع أنواع الصيد ممنوعة طوال العام.

برجاء مُراعاة وجود لوائح خاصة مُطبقة في مناطق Enningdalsälven و Kobbungebäckén المحمية (انظر (FIFS 2004:36).

ابتداء من الساعة 07.00 يوم الاثنين قبل أول يوم مسموح فيه صيد الكرنند وحتى الساعة 07.00 في أول يوم مسموح فيه صيد الكرنند يمنع الصيد باستخدام الشباك، قفص فخ نفقي أو قفص للكرنند في سكاجيرك Skagerrak أو كاتيجات Kattagatt. يستثنى من ذلك الصيد باستخدام خيط سمك الرنكة أو خيط الاسقمري وأيضا الصيد بالأقفاص لصيد جراد البحر في عمق يزيد عن 30 متر.

يجب أن يحتوي قفص صيد الكرنند على فتحتين دائريتين للهروب لا يقل قطر الواحد منها عن 60 ملميمتر ومكانها في الجهة السفلى من الجدار الخارجي لكل حجرة هروب. خلال موسم 2017 يسمح ممارسة الصيد بحيث لا يقل قطر فتحة الهروب عن 54 ملميمتر. خلال صيد الكرنند في أوقات الفراغ يسمح فقط استخدام 6 أقفاص لكل شخص.

عند حفظ الكرنند في حاوية صيد مغمورة يجب أن تحمل الحاوية اسم المستخدم الأول واسم العائلة ورقم الهاتف أو رقم تسجيل خاص تحصل عليه من مجلس إدارة المحافظة لينس ستيريلسن أو في حالة الصيد المهني مع تسمية منطقة رقم سفينة صيد الأسماك أو رقم التصريح المهني لصيد الأسماك.

الصيد باستخدام شبك الطوق

يجب أن تحتوي شبك الطوق على فتحتين إثنين دائريتين للهروب بقطر 75 ملم كحد أدنى على جانبي الشبك بكل عُرفَة. يُمنع الصيد بأكثر من 6 شبك طوق في نفس الوقت (12 قُمع).

الصيد بالشبك في المناطق الضحلة

الشبكات التي لا يكون حجم فتحاتها 120 ميمم بالطول القطري لا يُسمح باستخدامها في المناطق التي يكون عمق المياه بها أقل من 3 أمتار، كما هو مبين في المخطط البحري الحالي. من 1 يناير 2013، الصيد بالشبك في المياه التي تكون ضحلة أكثر من 3 أمتار (كما هو مبين في المخطط البحري الجاري) يُسمح بها فقط في الفترة الواقعة بين 1 مايو حتى 30 سبتمبر. يُمكن للشبكات أن تبقى في الخارج من 10:00 to 16:00 فقط.

الصيد باستخدام الشباك في المياه التي

عمقها أكثر من ثلاثة أمتار

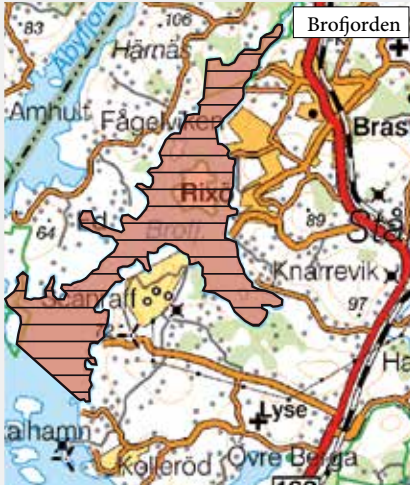
صيد أسماك السلمون باستخدام الشبكات ممنوع في المناطق التي يكون عمق المياه بها أكثر من 3 أمتار كما هو مبين في المخطط البحري الحالي.

حظر الصيد باستخدام الشباك

يُحظر الصيد باستخدام الشباك في الأعماق التي تكون أكبر من 10 أمتار في Brofjorden داخل الخط المستقيم من قمة Grötö في أقصى الجنوب بإحداثيات 58 20.07 N, 11 22.62 E حتى Skalhavn بإحداثيات 58 19.53 N, 11 24.17 E.

ما يلي يُطبق أيضًا على عمليات الصيد في المنطقة الموضحة في الفقرة الأولى. عند الصيد باستخدام الشباك في المياه الأكثر ضحالة من 10 أمتار، يُمكن استخدام شبكة يكون إجمالي طولها 180 متر. بالنسبة لنشاطات الصيد الأخرى، بما في ذلك استخدام أدوات الصيد المحمولة باليد، يُسمح بصيد 3 سمكات كحد أقصى لكل صياد في اليوم الواحد من ضمن إجمالي صيد أسماك القد والحدوق والبلوق.

لاحظ أنه من 1 يناير حتى 31 مارس، تُحظر جميع عمليات الصيد لأسماك القد، والبلوق، والحدوق داخل حدود التبيوض. هذا الحظر يُطبق على كُُل من الصيد بالأدوات المحمولة باليد، وعلى المعدات المنقولة.



المناطق التي بها حظر للصيد بواسطة الشباك في عمق أكثر من 10 أمتار

للحصول على معلومات مفصلة، راجع لوائح وكالة الصيادين (FIFS 2004:36).



أسماك السلور هذه الأيام نادرة في Skagerrak. صورة: Lars Molander

للهروب لا يقل قطرها عن 75 ملليمتر ومكانها في الجهة السفلى من الجدار الخارجي لكل حجرة هروب. لا يسري هذا الشيء على أقفاص صيد الكركند (أنظر أعلاه)، أو أقفاص لصيد المحار. لا يسمح القيام بالصيد باستخدام الأقفاص لصيد المحار إلا بعد الحصول على تصريح مسبق من سلطة البحار والمياه.

صيد الكركند

صيد الكركند ممنوع خلال الفترة الواقعة ما بين 1 ديسمبر (كانون أول) إلى أول يوم اثنين بعد 20 سبتمبر (أيلول) الساعة 07.00. بالنسبة للشخص الذي يمارس الصيد استنادا إلى رخصة صيد فيسري المنع عليه ابتداء من 1 يناير (كانون ثاني) إلى أول يوم اثنين بعد 20 سبتمبر (أيلول) الساعة 07.00. بالنسبة للكركند الذي يحمل بطارخ خارجية فيجب إعادته مباشرة إلى الماء. لا يسمح خلال الفترة من 10 مايو (أيار) إلى أول يوم اثنين بعد 20 سبتمبر (أيلول) الساعة 07.00 وضع الكركند في حاوية صيد مغمورة من أي نوع من الأنواع. لا يسمح أن يتم صيد الكركند إلا باستخدام قفص الكركند. كما لا يسمح أيضا صيد الكركند الذي يحمل بطارخ خارجية.

حدود صيد أسماك السلمون المرقط والسلمون باستخدام أدوات الصيد المحمولة باليد

عند الصيد باستخدام الأدوات المحمولة باليد في Skagerrak و Kattegat ما عدا في مناطق Idefjorden و Svinesund يُسمح بصيد سمكتين كحد أقصى في اليوم من أسماك السلمون والسلمون المرقط.

الصيد باستخدام الأقفاص

بالنسبة لصيد الكركند فلا يسمح استخدام شيء آخر غير قفص الكركند. يجب أن يحتوي القفص على فتحتين للهروب لا يقل قطر الواحد منها عن 60 ملليمتر ومكانها في الجهة السفلى من الجدار الخارجي لكل حجرة هروب. خلال موسم 2017 يسمح ممارسة الصيد بحيث لا يقل قطر فتحة الهروب عن 54 ملليمتر.

يسمح استخدام القفص للصيد عند عمق للماء يقل عن 30 سنتيمتر فقط إذا كان مجهزا بما لا يقل عن فتحة دائرية واحدة

أما خيط الصيد الطويل فلا يسمح أن يكون مجهزا بأكثر من 100 خطاف. لا يسمح أن يتجاوز الطول الإجمالي للشباك عن 180 مترا. يسري عدد المعدات المحدود لكل شخص يشارك بصورة فعالة في الصيد. ولاستعمال عدد أكبر من المعدات فإن الأمر يتطلب رخصة مهنية لصيد السمك.

في حالات صيد الكركند في أوقات الفراغ يسمح فقط استخدام ما لا يزيد عن ست أقفاص فخ نفقي لكل شخص إضافة إلى الستة معدات المسموحة بصورة عامة لكل شخص. لا يسمح أن تكون الستة معدات المذكورة أخيرا عبارة عن أقفاص فخ نفقي.

الأحكام بين الصيادين

أول شخص يصل إلى مكان الصيد يكون لديه الأولوية، إلا في حالة وجود عدة أشخاص يقومون بالصيد في نفس الوقت. طالما أن الصياد يستخدم معدات صيد قام بإخراجها بالفعل، لا يُمكن لأي شخص آخر منعه من الصيد. يُمنع الاحتفاظ بمكان الصيد بدون حاجة. بعد انتهاء الصيد، لا يُسمح لك بترك أي معدات، أو أدوات تعليم، أو أجهزة رسو في الماء فترك المعدات وراءك قد يمنع الآخرين من الصيد. لا يُمكن الصيد بدون إذن عند وجود معدات مُثبتة أو معدات لتربية السمك ضمن مسافة أقرب من 100 متر.

معدات وطرق الصيد المحظورة

يُمنع الصيد باستخدام الرماح، أو المهاميز، أو المُتفجرات، أو المواد المُخدرة، أو المواد القاتلة، أو الصعق الكهربائي، أو البنادق (هما فيها بنادق الرماح). يُسمح بسحب الأسماك باستخدام المهماز بعد أن يتم اصطيادها بالفعل. يُمنع صيد الكركند والسرطان عن طريق الغوص. يُمنع صيد أسماك السلمون، والسلمون المُرقط بشباك الجر والشباك العائمة المُثبتة.

يُمنع الصيد بأي نوع من الخُطافات إن كان الغرض هو تعليق جسم السمكة في الخُطاف.

لا ينبغي استخدام خُطافات الصيد التي تم تصميمها خصيصًا للتعليق بجسم السمكة. كما ينص قانون حماية الحيوان، يُحظر استخدام الأسماك الحية كقطع.

المناطق المُقيدة بها الصيد والمحميات

هنالك قوانين خاصة ضمن المناطق المُقيدة بها الصيد وأوقات يُمنع بها الصيد. يُحظر بشكل خاص الصيد بالشباك، يُمكن للقوانين المُقيدة للصيد أن تُطبق في المحميات الطبيعية ومناطق حماية الطيور

وضع العلامات على مُعدات الصيد

إن جميع معدات الصيد التي تبرز فوق سطح البحر يجب أن تحمل علامات حسب أنظر تعليمات مصلحة الدولة لصيد الأسماك (FIFS 1994:14) البند المتعلق بوضع علامات وإشارات على أدوات الصيد ومنشآت استخدام المياه. في حالة الصيد المهني يجب أن تحمل عدة الصيد علامات مع تسمية منطقة رقم سفينة صيد الأسماك أو رقم التصريح المهني لصيد الأسماك.

في حالات صيد الأسماك في أوقات الفراغ يجب أن تكون كرة تحديد الموضوع/الأسطوانة تحمل علامات تشمل الاسم الأول واسم العائلة والعنوان أو الاسم واسم العائلة ورقم الهاتف أو رقم تسجيل خاص تحصل عليه من مجلس إدارة المحافظة لينس ستيريلسن. كما يجب على ممارس الصيد في أوقات الفراغ أن يضع علامة على كرة تحديد الموضوع /الأسطوانة بحرف F. إن علامات تحديد الموضوع الموافق عليها يجب أن تكون كرة تحديد الموضوع أو الأسطوانة باللون الأحمر أو البرتقالي أو الأصفر أو الأبيض. كما يمكن أن يختار المرء استخدام علامة مراقبة ولكن لا يسمح أن تكون باللون الأحمر أو الأخضر. للحصول على مزيد من المعلومات أنظر تعليمات مصلحة الدولة لصيد الأسماك (FIFS 1994:14) البند المتعلق بوضع علامات على أدوات الصيد.

الأنواع المحمية

يُمنع اصطياد أسماك الشبوط، والجلكي البحري، والقرش القطي الصغير المُرقط، والقرش المُتَشَمَّس، وقرش الرببجل، وسمك الراية، وأبو مَهْمَاز، وسردين أليس شاد، وسردين رنجة الصابوغة، وكلب البحر الشوي، والتونة ذات الزعانف الزرقاء والأنقليس.

مواسم الحظر

يُمنع صيد أسماك السلمون، والسلمون المُرقط في المياه الساحلية خلال الفترة الواقعة بين 1 أكتوبر - 31 مارس، ويمنع صيد هذه الأسماك طوال العام خارج المياه الساحلية. خلال الفترة الواقعة بين 1 يناير - 31 مارس يُمنع صيد أسماك القُد، والبلوق، والحدوق، داخل حدود التبويض. هذا الحظر يشمل كُلاً من الصيد باستخدام الأدوات المحمولة باليد، والأدوات المنقولة. يُمنع صيد أسماك الهلبوت من 20 ديسمبر - 31 مارس بشكل شامل.



الصورة في الأعلى: السلمون المرقط
الصورة في الأسفل: سمك الأسقمري، أسماك إقليم Bohus.

البُعد الأدنى

النوع

45 سم	السلمون
45 سم	السلمون المرقط
30 سم	القد
18 سم	سمك الرنجة
23 سم	سمك الأبيض
27 سم	سمك بلايس
20 سم	سمك السكروب
27 سم	سمك الحدوق
30 سم	سمك النازلي
30 سم	سمك الفحم
30 سم	سمك الترس
24 سم	سمك موسى
28 سم	سمك الداب القطبي
25 سم	سمك موسى ليموني
23 سم	سمك الداب الرملي
9 سم (طول الدرغ)	الكركد
3,2 سم (طول الدرغ)	الكركد الترويجي
	أو 10,5 سم إجمالي الطول

الأسماك التي يتم اصطيادها ولا تتوافق مع الأبعاد الدنيا يجب أن يتم إطلاق سراحها على الفور

من يُمكنه الصيد؟

يُمكن للمواطنين السويديين الصيد باستخدام مُعدات الصيد المنقولة عند ساحل Västra Götaland. نفس القوانين تنطبق على المواطنين الأجانب المُقيمين إقامة دائمة في السويد. المواطنين الأجانب الآخرين يُمكنهم الصيد فقط باستخدام أدوات الصيد المحمولة باليد. في البحيرات والممرات المائية، يُمكن السماح بالصيد بعد الحصول على إذن من قبل مالك حقوق الصيد. في البحيرات والممرات المائية، يُمكن للصيد أن يتم بعد الحصول على إذن من قبل مالك حقوق الصيد. يُمكن الحصول على مثل هذه الأذونات مثلاً من خلال شراء رخصة صيد.

قيود الصيد على عمليات الصيد الترفيهية

إضافة إلى المعدات اليدوية فمن المسموح الصيد باستخدام معدات صيد متحركة مثل الشباك، قفص فخ نفقي، خيوط الصيد الطويلة والأقفاص. عند الصيد بالشبك، خيوط الصيد الطويلة، قفص فخ نفقي والأقفاص يسمح فقط استخدام ما لا يزيد عن ست معدات في آن واحد.

قوانين حجم الشبكة

عند الصيد باستخدام الشباك، الحد الأقصى لحجم فتحة الشبكة (الطول القطري لفتحة شبك مشدودة من الطرفين) هو كما يلي:

سمك الرنجة، سمك الأسقمري، سمك الخرمان 50 ملم

أسماك الداب، الأبيض،

المُفلطح، سمك موسى 90 ملم

الحدوق، بلايس 100 ملم

سمك الفحم، النازلي، سمك المصباح 120 ملم

في المياه التي يكون عمقها أقل من ثلاثة أمتار وفق المخططات البحرية، فقط الشباك التي حجم فتحاتها 021 ملم (الطول القطري لفتحة شبك مشدودة من الطرفين) هي التي يُمكن استخدامها.



LÄNSSTYRELSEN
VÄSTRA GÖTALANDS LÄN

صيد الأسماك في بحر Västra Götalands Län (إقليم Västra Götaland)

نتمنى أن تكون رحلة صيد الأسماك خاصتك ممتعة ومثيرة! نُقدم لكم مجموعة مُختارة من قوانين الصيد المعمول بها في المياه البحرية التابعة لـ Västra Götalands Län (إقليم Västra Götaland). الهدف من هذه القوانين هو حماية أعداد الأسماك والرخويات والحفاظ عليها. تذكر بأنه هنالك قوانين خاصة مُطبقة على صيد الأسماك في Svinensund و Idefjorden (راجع FIFS 2004:36). قوانين الصيد تتغير باستمرار. جميع المعلومات في هذه النشرة تُعتبر صحيحة وقت طباعتها.

صور: Lars Molander

أدوات الصيد المحمولة باليد

صنارات الصيد، والمُغلق، وما يُشبهها من أدوات الصيد المتحركة المرتبطة بخيط بحيث يكون بها 10 خطافات كحد أقصى.

المُعدات المُتنقلة

جميع الأنواع الأخرى من المُعدات مثل الشباك والأفخاخ.

الأبعاد الدُنيا

في حالة الصيد باستخدام الأدوات المحمولة باليد، تُطبق الأبعاد الدُنيا فقط على أسماك السلمون، والسلمون المُرقط، وأسماك القد. بالنسبة للسماك: المسافة بين الخطم حتى نهاية زعنفة الذيل.

بالنسبة إلى الكركند وجراد البحر، المسافة من الحافة الخلفية للعين، حتى الحافة الخلفية للدرع الرئيسي، بالتوازي مع خط الوسط.

الحدود بين منطقة المياه الساحلية

ومنطقة المياه العذبة

Göta älv محدودة بواسطة خط من أقصى شمال الخليج البحري Älvsån عند Västerberget عبر منارة Knippelholmens حتى الرصيف البحري الغربي عند مرسى Arendal في Hisingen. Nordre älv بواسطة خط يمتد من أقصى غرب الخليج البحري Kalhed Näsa عند Hisingen حتى أقصى غرب الخليج البحري Klubbenäs على البر الرئيسي. الممرات المائية الأخرى التي تصب في البحر محدودة بخط مُستقيم بين أقصى مصبي الخليجين لكلا الممرين المائتين.

مناطق المياه الساحلية

جميع المياه الواقعة بعد أربع أميال بحرية من خط الأساس.

مُعدات الصيد المُثبتة

مباني الصيد ومعدات الصيد ذات الروابط، والمعدات الموصولة بالقاع، أو بالشاطئ، والمُراد أن تبقى لأكثر من يومين.