

## Bildande av Himmelsbergets naturreservat i Falu kommun

### Beslut

Länsstyrelsen i Dalarnas län beslutar med stöd av 7 kap. 4 § i miljöbalken (1998:808) att förklara det område som avgränsats på bifogad karta, bilaga 2, som naturreservat. Naturreservatets slutliga gränser märks ut i fält.

För att tillgodose syftet med naturreservatet beslutar Länsstyrelsen med stöd av 7 kap. 5, 6 och 30 §§ miljöbalken att nedan angivna föreskrifter ska gälla för naturreservatet (se *föreskrifter*).

Beslutet riktar sig till var och en, fastighetsägare och innehavare av särskild rätt, vars rättigheter att använda mark- och vattenområden berörs inom reservatsområdet.

Länsstyrelsen fastställer härmed skötselplanen, enligt bilaga 5, med stöd av 3 § förordningen (1998:1252) om områdesskydd. Skötselplanen innehåller även beskrivningar i enlighet med 17 § nyssnämnda förordning för Natura 2000-området Himmelsberget (SE620296) och ersätter bevarandeplanen för Natura 2000-området Himmelsberget, fastställd 2016-12-31 av Länsstyrelsen (dnr 511-11782-2016). Naturvårdsförvaltare ska vara Länsstyrelsen i Dalarnas län.

### Uppgifter om naturreservatet

Namn	Himmelsberget
Kommun	Falun
Län	Dalarna
NVR id	2047688
Natura 2000-beteckning	SE0620296
Lägesbeskrivning	Naturreservatet är beläget norr om Linghed och Svärdsjö, ca 6,5 km väster om Svartnäs i Svartnäs socken
Naturgeografisk region	Vägig bergkullterräng
Huvudsaklig karaktär	Grandominerad barrblandskog
Förvaltare	Länsstyrelsen i Dalarnas län
Fastigheter	Västra Svartnäs 6:8, statligt ägd
Rättigheter	Till förmån för Västra Svartnäs 6:8 finns tillgång till väg på 2080-4954.1
Lantmäteriärende	W 15119
Areal	Total areal: 22,7 ha Landareal: 22,7 ha Produktiv skogsmark: 21,3 ha

## Syfte med naturreservatet

Syftet med naturreservatet är att bevara biologisk mångfald och värdefulla naturmiljöer. Områdets naturskogar, som delvis är brandpräglade, och andra ingående naturmiljöer samt områdets orörda karaktär med dess ekosystem och biologiska mångfald ska bevaras. Syftet är också att inom ramen för bevarandet av biologisk mångfald och bevarandet av naturmiljöer tillgodose behovet av områden för friluftslivet.

Området ingår i det europeiska nätverket Natura 2000, där ett antal naturtyper och arter pekats ut. Syftet med naturreservatet är även att bidra till att dessa ska ha förutsättningen att nå god bevarandestatus.

Syftet ska tillgodoses genom att:

- skogsmarken och övriga naturmiljöer med dess flora och fauna utvecklas fritt.
- åtgärder vidtas för att underlätta allmänhetens friluftsliv.

## Skäl för beslut

Huvuddelen av området har den naturliga skogens artsammansättning och ekologiska funktion. Området är variationsrikt både vad gäller trädens trädslagsblandning, åldersfördelning och dimensioner. Det finns ställvis mycket död ved i olika dimensioner och nedbrytningsstadier. Sammantaget ger detta goda förutsättningar för stor artrikedom både bland växter och djur.

Himmelsberget är ett utpekat Natura 2000-område. De dominerande naturtyperna är taiga (9010) och näringsrik granskog (9050).

För att områdets naturvärden ska bevaras måste det undantas från skogsbruk.

## Föreskrifter

För att säkerställa syftet med naturreservatet förordnar Länsstyrelsen att nedan angivna föreskrifter skall gälla. Föreskrifterna gäller utöver vad som gäller enligt lag eller annan författning.

### A Föreskrifter enligt 7 kap. 5 § miljöbalken om inskränkningar i markägaren och annan sakägares rätt att förfoga över fastighet inom naturreservatet

Utöver föreskrifter och förbud i andra lagar och författningar är det förbjudet att:

1. anordna upplag, gräva, schakta, dika, dämna eller på något sätt skada mark eller vatten,
2. avverka skog och utföra skogsvårdande åtgärd samt att upparbeta och ta bort dött träd eller vindfälle, med följande undantag:
  - befintliga sikt- och skjutgator får underhållsröjas,
3. gödsla, återföra aska i gödnings syfte eller använda bekämpningsmedel,
4. anlägga mark- eller luftledning, uppföra ny byggnad, mast eller annan anläggning,
  - vid jaktpass får enklare konstruktion av naturmaterial uppföras,

5. plantera in, så eller sätta ut växter, djur, eller andra organismer,
6. framföra motordrivet fordon i terrängen på barmark, med följande undantag:
  - uttransport av fälld älg, björn, hjort eller vildsvin får ske med fordon som inte ger skador på mark eller vegetation,
  - för tjänstemän i sjukvårds-, polis- eller räddningsärende. Insatsen ska omgående anmälas till Länsstyrelsen Dalarna,
7. bedriva fångst med fälla,
8. utfodra djur, lägga ut åtel eller vidta andra åtgärder för att locka/samla djur till vissa platser, med följande undantag:
  - att sätta upp saltsten,
  - att lämna den urtagna räntan från älg, rådjur och andra jaktbara arter,
9. upplåta korttidsjakt inom naturreservatet.

#### B Föreskrifter enligt 7 kap. 6 § miljöbalken om markägare och annan sakägares skyldighet att tåla visst intrång.

För att tillgodose syftet med naturreservatet förpliktas markägare och innehavare av särskild rätt att tåla att följande anordningar och åtgärder vidtas inom naturreservatet:

1. utmärkning av naturreservatet, uppsättning av informationstavlor samt uppförande och underhåll av anordningar och andra anläggningar för friluftslivets behov inklusive avverkningar för bevarande av utsikt från rastplats,
2. undersökningar för uppföljning av skötselplanen och naturreservatets syfte.

#### C Ordningsföreskrifter med stöd av 7 kap. 30 § miljöbalken

C-föreskrifterna gäller även markägare och innehavare av särskild rätt då de inte nyttjar sin rätt att bruka marken.

Utöver föreskrifter och förbud i andra lagar och författningar är det förbjudet att:

1. skada växande eller döda – stående eller omkullfallna – träd, stubbar och buskar, med följande undantag:
  - insamling av löst liggande, mindre, torra grenar och kvistar i syfte att göra upp eld.
2. framföra motordrivet fordon på barmark i terrängen

Vidare är det förbjudet att utan länsstyrelsens tillstånd:

3. gräva upp växter, plocka mossor, lavar och vedlevande svampar eller samla in djur (tex insekter),

Föreskrifterna enligt 7 kap 30 § ska gälla omedelbart även om de överklagas. De träder i kraft vid datum som framgår i länets författningssamling, ett dokument som trycks i anslutning till det att beslutet är fattat.

### Generella undantag från föreskrifter

Ovanstående föreskrifter under A och C utgör inte hinder för förvaltaren, eller den som förvaltaren utser, att utföra de insatser som behövs för naturreservatets vård och skötsel, och som framgår av föreskrifterna under B. Föreskrifterna ska inte heller utgöra hinder för uppföljning av bevarandemål och åtgärder, eller vid tillsyn.

Föreskrifterna ska inte utgöra hinder för normalt underhåll av de vägar som syns på beslutskartan, bilaga 2. Innebörden av normalt underhåll av vägar förklaras i bilaga 4.

### Förtydliganden av föreskrifter

I *punkt A6* regleras terrängkörning. Angående undantaget från föreskriften som handlar om uttransport av vilt ska begreppet ”skador” inte i tolkas lika strikt som ”märken”. Transportvägar ska väljas med omsorg för att minimera mark- och vegetationsskador. Terrängkörning får aldrig medföra att hydrologiska förhållanden eller vattenkvalitet förändras.

I *punkt A9* förbjuds korttidsjakt. Med korttidsjakt avses dagkort och andra avtal kortare än ett år. Jaktutövarna ska ha en ingående kunskap om områdets naturvärden/skyddsbehov och vilka hänsyn som behöver tas vad gäller bl.a. jaktens omfattning och utövning. Jaktgäster accepteras endast om de medföljer nyttjanderättsinnehavare – d.v.s. de ska bedriva jakt tillsammans.

I *punkt C3* förbjuds att utan Länsstyrelsens tillstånd gräva upp växter, plocka mossor, lavar och vedlevande svampar, samt att samla in djur. Matsvamp och bär får plockas i naturreservatet.

### Dispens

Länsstyrelsen får enligt 7 kap. 7§ miljöbalken, om det finns särskilda skäl, lämna dispens från meddelade föreskrifter.

## Beskrivning av området

### Naturvärden

Himmelsberget är beläget norr om Linghed och Svärdsjö ca 6,5 km väster om Svartnäs i Falu kommun. Platsen har varit känd för besökare sedan länge eftersom toppen på berget är en bra utsiktsplats att se ut över stora delar av omkringliggande marker.

En väg delar Himmelsbergets naturreservat i två delar. Väster om vägen består naturreservatet av en blockig och brant höjd. På höjden dominerar tall- och granskogen om vartannat. Spår av skogsbruk finns men otillgängligheten har gynnat den naturliga dynamiken framförallt gällande förekomst av ny död ved. Öster om vägen sluttar marken brant ner mot myrmarker norr om sjön Svarten. I den centrala delen breder en högvuxen näringsrik granskog ut sig medan barrblandskog dominerar i den norra och södra änden. I den grandominerade delen finns det rejält med inslag av gamla grova aspar.

### Markanvändning

I området är den pågående markanvändningen skogsbruk.

### Planeringsbakgrund

Himmelsberget är utpekad som särskilt bevarandeområde i det internationella Natura 2000-nätverket enligt 7 kap 27§ i miljöbalken för att uppfylla åtagandena enligt Art- och habitatdirektivet. Syftet med Natura 2000-området SE0620187 Himmelsberget är att upprätthålla gynnsam bevarandestatus för de utpekade naturtyperna taiga och näringsrik granskog.

Himmelsberget är utpekad som riksintresse enligt 4 kap 8 § miljöbalken i och med att det är Natura 2000-område.

I den kommunala översiktsplanen (Översiktsplan FalunBorlänge antagen av kommunfullmäktige i Falun 20140612 och i Borlänge 20140617) är Himmelsberget utpekad som befintligt Natura 2000-område samt blivande naturreservat.

Inga områdesbestämmelser eller detaljplaner finns i området.

### Ärendets handläggning

Himmelsbergets naturvärden har varit kända sedan lång tid. Stora Skog (numera Stora Enso) utsåg på slutet av 1980-talet en del av skogen nedanför Himmelsbergets topp till ett "hänsynsområde". Området utpekades senare till Natura 2000-område.

I samband med att en strategi för formellt skydd av skog i Dalarna togs fram, år 2006, blev det bestämt att oskyddade Natura 2000-områden på Bergviks marker skulle få reservatsskydd. Himmelsberget fördes därför fram som förslag till det stora markbytesprojektet ESAB, där Sveaskog lämnade ifrån sig bytesmark till stora bolag som i sin tur lämnade naturreservatsmark till staten. Sommaren år 2014 gick bytesaffären mellan staten och Bergvik Skog AB igenom. Himmelsberget var ett av de områden som bytte ägare och tillföll Naturvårdsverket i syfte att bli naturreservat.

Förslag till beslut har skickats på remiss till sakägare med jakt- eller fiskerätt, myndigheter och till intresseföreningar.

Svar på remissen har inkommit från Naturvårdsverket, Skogsstyrelsen, Svenska Jägareförbundet och Falu kommun. Sveriges Geologiska Undersökningar har meddelat att de avstår från att yttra sig. Naturvårdsverket, Skogsstyrelsen och Falu kommun framför att de inte har några synpunkter på naturreservatet och att naturreservatsbeslutet tillstyrks. Svenska Jägareförbundet framför synpunkter mot att införa fångst med fälla enligt föreskrift A7. Jägarförbundet påtalar att jakt med fälla är en jaktform som är fullt tillåten i svensk lagstiftning. Fångst med fälla är ett viktigt redskap för att främja småviltet. Det finns ingen motivering i föreskrifterna om varför fällfångsten skulle motverka syftet med naturreservatet, dock verkar den endast finnas där för att få bort en jaktmetod som hos vissa människor ogillas. Jägarförbundet anser att föreskriften ska strykas då den är omotiverad och inte har någon funktion för att främja syftet med reservatet.

Jägarförbundet framför även synpunkter mot att förbjuda utfodring av djur enligt föreskrift A8. Under vintern när det är gott om snö finns ett stort behov av stödutfodring för att hindra svält. Att ge stöd och skydd åt viltet finns som krav i jaktlagens fjärde

paragraf. Att stödutfodra viltet under svåra förhållanden gör inte att mycket vilt lockas från stora områden och därmed motverkar det inte syftets 2 punkter. Jägareförbundet anser att föreskriften ska strykas alternativt att stödutfodring under tider när det behövs för att förhindra svält tillåts. Alla synpunkter behandlas under nästa rubrik.

## Motivering

Ett mark- eller vattenområde får av länsstyrelsen eller kommunen förklaras som naturreservat i syfte att bevara biologisk mångfald, vårda och bevara värdefulla naturmiljöer eller tillgodose behov av områden för friluftslivet. Ett område som behövs för att skydda, återställa, eller nyskapa värdefulla naturmiljöer eller livsmiljöer för skyddsvärda arter får också förklaras som naturreservat, (se 7 kap. 4 § miljöbalken).

*Länsstyrelsen gör följande bedömning.*

Det föreslagna området har mycket höga naturvärden. Skogen är naturskogsartad med små eller mycket små spår av skogsbruk. Naturtyperna näringsrik granskog och taiga är de utpekade naturtyper som behöver skyddas i området. Områdets naturvärden är sådana att de kräver ett omfattande och långsiktigt skydd för att bevaras och utvecklas. Detta skyddsbehov tillgodoses bäst genom bildande av naturreservat. Beslutet följer de riktlinjer som gäller för Länsstyrelsens prioritering av områdesskydd.

För att skydda och sköta områdets natur- och friluftsvärden fattar Länsstyrelsen beslut om föreskrifter och fastställer en skötselplan. Föreskrifterna behövs för att naturreservatet ska uppnå sitt syfte och områdets naturvärden ska bevaras för framtiden. För de gällande föreskrifterna finns ett antal undantag som främst syftar till att tillgodose allmänna intressen som sjukvårdstransporter, jakt och friluftsliv. Länsstyrelsen bedömer att dessa undantag inte kommer påverka områdets naturvärden i en sådan omfattning att syftet med naturreservatet åsidosätts.

I föreskrift A7 förbjuds fångst med fälla vilket Svenska Jägareförbundet avser är omotiverat. Svenska Jägareförbundet har även haft synpunkter på föreskrift A8 att utfodra djur, lägga ut åtel m.m. Länsstyrelsens bedömning är att föreskrifterna ska kvarstå. Fångst med fälla innebär att fällor av större eller mindre storlek, som kan upplevas störande samt skada mark, placeras i terrängen. Att utfodra djur kan leda till skador på omkringliggande mark och behöver också förläggas till mark som inte är känslig. Eftersom naturreservatet är relativt litet till ytan och har betydelse för friluftslivet är bedömningen att utplacering av fällor samt utfodring och åtling inte är lämplig inom naturreservatet. Samtidigt torde risken för svält för djur som rör sig i naturreservatet inte påverkas då utfodring är möjligt i kringliggande marker.

Ett permanent skydd av Himmelsberget medför ett bidrag till uppfyllande av miljömålen Levande skogar och Ett rikt- växt och djurliv.

Beslutet är förenligt med hushållningsbestämmelserna för mark och vattenområden enligt 3 kap. miljöbalken samt den kommunala översiktsplanen.

Länsstyrelsen bedömer att de inskränkningar som sker i allmänhetens rätt att färdas och vistas i området är av sådan ringa omfattning att någon konsekvensutredning enligt förordningen (2007:1244) om konsekvensutredning vid regelgivning inte behövs.

Av ovan redovisade skäl anser Länsstyrelsen Dalarna att Himmelsberget ska avsättas som naturreservat.

## Upplysningar

Länsstyrelsen vill påminna om att vissa verksamheter och åtgärder m.m. utöver aktuella föreskrifter *även* kan omfattas av andra bestämmelser i miljöbalken eller av bestämmelser i annan lagstiftning.

Himmelsberget är ett Natura 2000-område. I Natura 2000-områden krävs det tillstånd enligt 7 kap 28a § miljöbalken för åtgärder som kan skada områdets naturvärden på ett betydande sätt. Det gäller även för åtgärder som utförs utanför Natura 2000-området, om de kan skada naturvärden inom Natura 2000-området.

Bestämmelserna i skogsvårdslagen och Skogsstyrelsens föreskrifter om bekämpning av skadeinsekter och tillvaratagande av skadad skog gäller ej inom naturreservatet. Det innebär t.ex. att eventuella vindfällan och stormskadad skog ska lämnas orörda.

Uppkommer insektsskador på skog i anslutning till naturreservatet som en följd av att åtgärder för insektsbekämpning inte vidtagits inom naturreservatet ska frågan om ersättning bedömas enligt skadeståndsrättsliga regler.

## Kungörelse

Ordningsföreskrifterna ska kungöras i länets författningssamling. Beslutet delges sakägarna enligt sändlista med delgivningskvitto.

## Överklagan

Beslutet kan överklagas till Regeringen, Miljö- och energidepartementet, se bilaga 6.

Detta beslut har fattats av landshövding Ylva Thörn. I den slutliga handläggningen deltog även jurist Sarah Bauer, arkeolog Martin Gollweizer, planhandläggare Sofia Olnér, funktionssamordnare Jemt Anna Eriksson och naturvårdshandläggare Hannah Brandin, den sistnämnda föredragande.

Ylva Thörn  
*Landshövding*

Hannah Brandin  
*Naturvårdshandläggare*

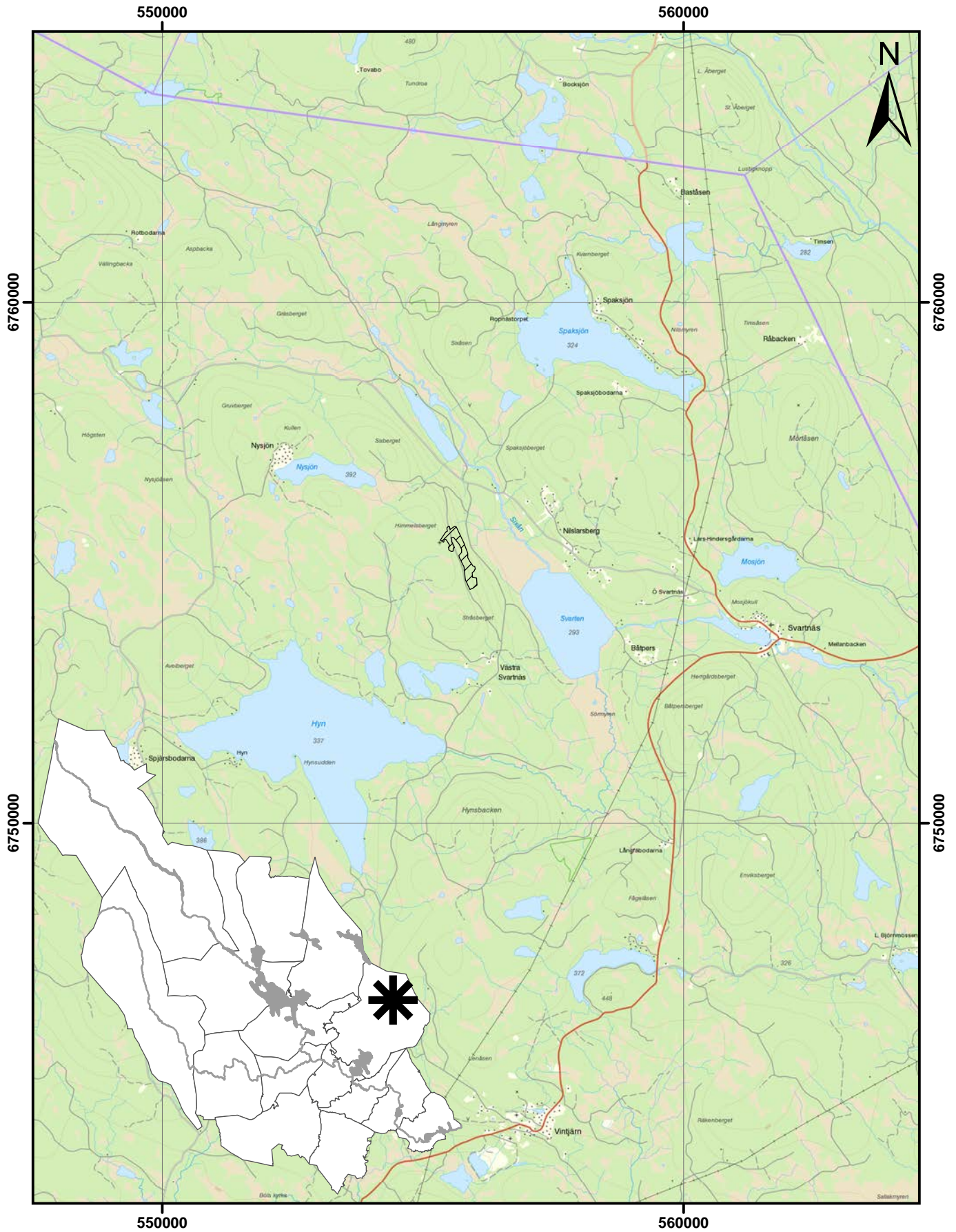
*Denna handling har godkänts digitalt och saknar därför namnunderskrifter.*

För information om hur Länsstyrelsen i Dalarnas län behandlar personuppgifter, se [www.lansstyrelsen.se/dataskydd](http://www.lansstyrelsen.se/dataskydd)

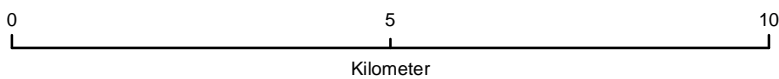
**Bilagor:**

- |          |  |
|----------|--|
| Bilaga 1 | Översiktskarta                                 |
| Bilaga 2 | Beslutskarta                                   |
| Bilaga 3 | Föreskriftskarta                               |
| Bilaga 4 | Generellt undantag för väghållning             |
| Bilaga 5 | Skötselplan                                    |
| Bilaga 6 | Överklagningsformulär (markägare och sakägare) |

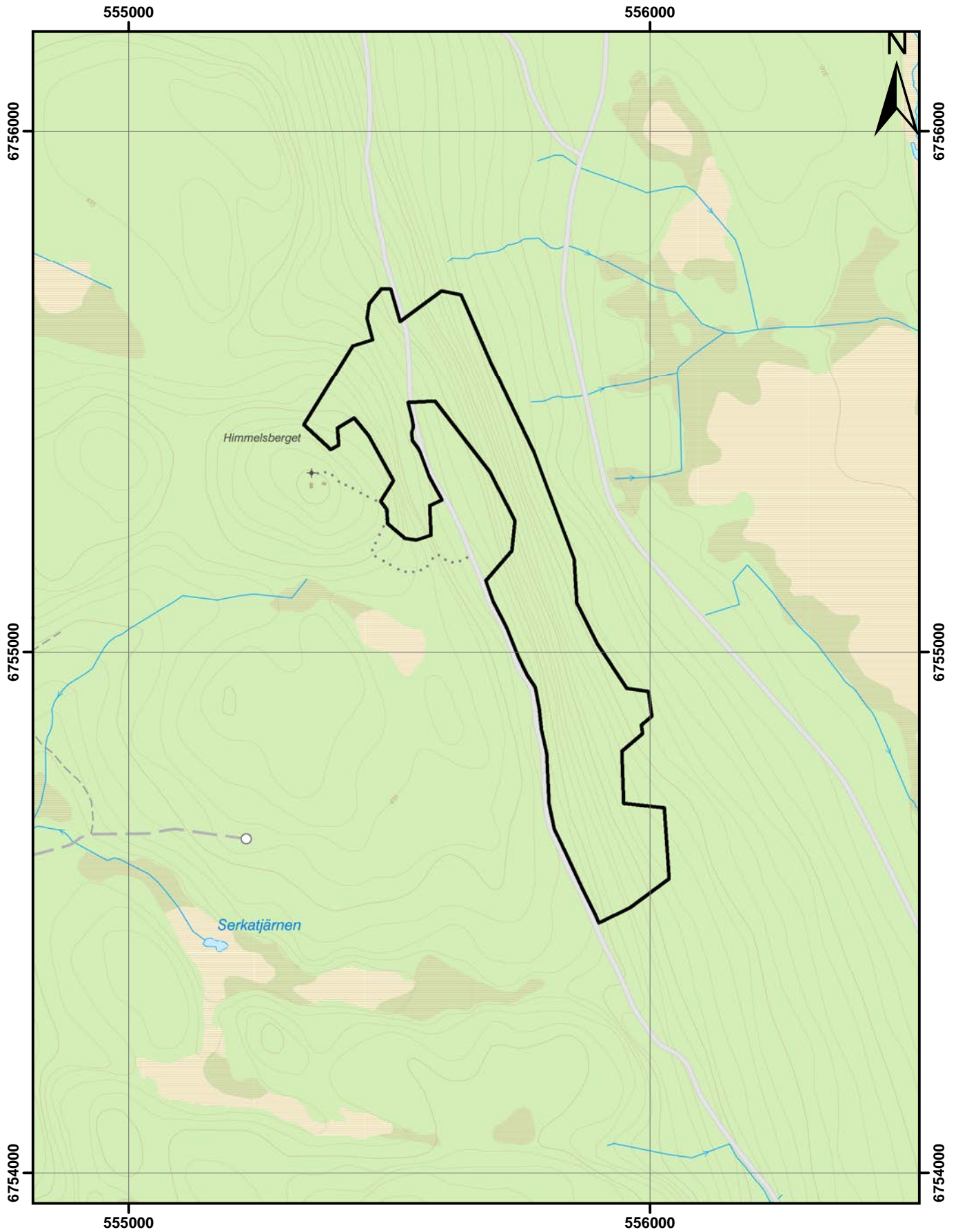




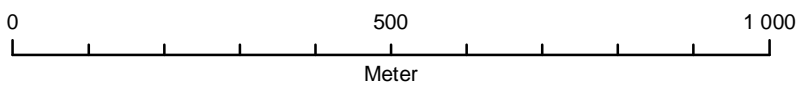
Skala 1:100 000



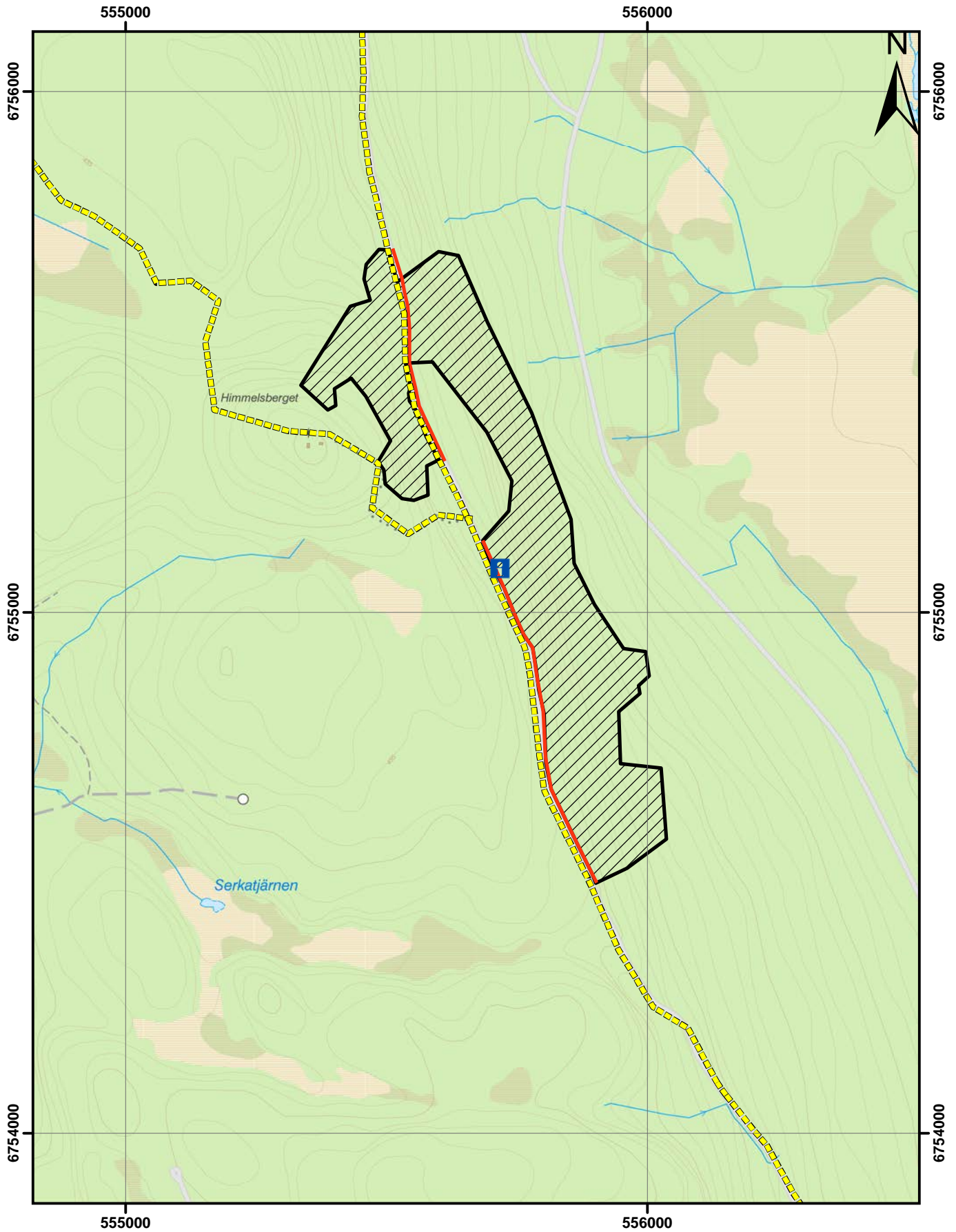
**Teckenförklaring**  
[Symbol: Diagonal hatched box] Himmelsbergets naturreservat



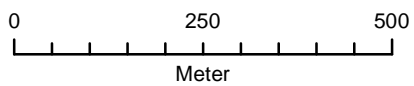
Skala 1:10 000






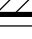
**Teckenförklaring**  
[Black outline symbol] Himmelsbergets naturreservat



Skala 1:10 000



**Teckenförklaring**

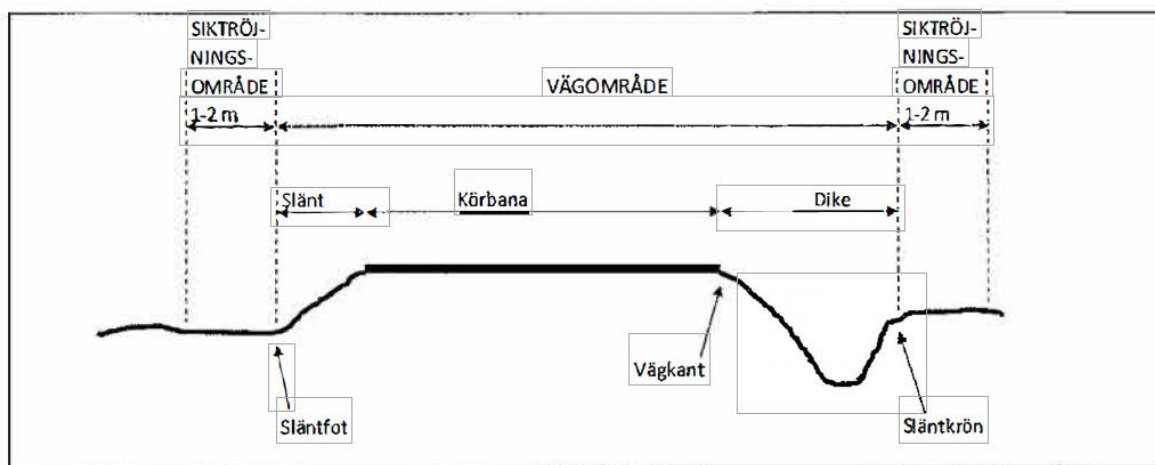
-  Information, parkering samt rastplats (föreskriftB1)
-  befintlig skoterled
-  Väg (generellt undantag fr föreskrifter)
-  skötselområde: fri utveckling

### GENERELLT UNDANTAG FÖR VÄGHÅLLNING M.M.

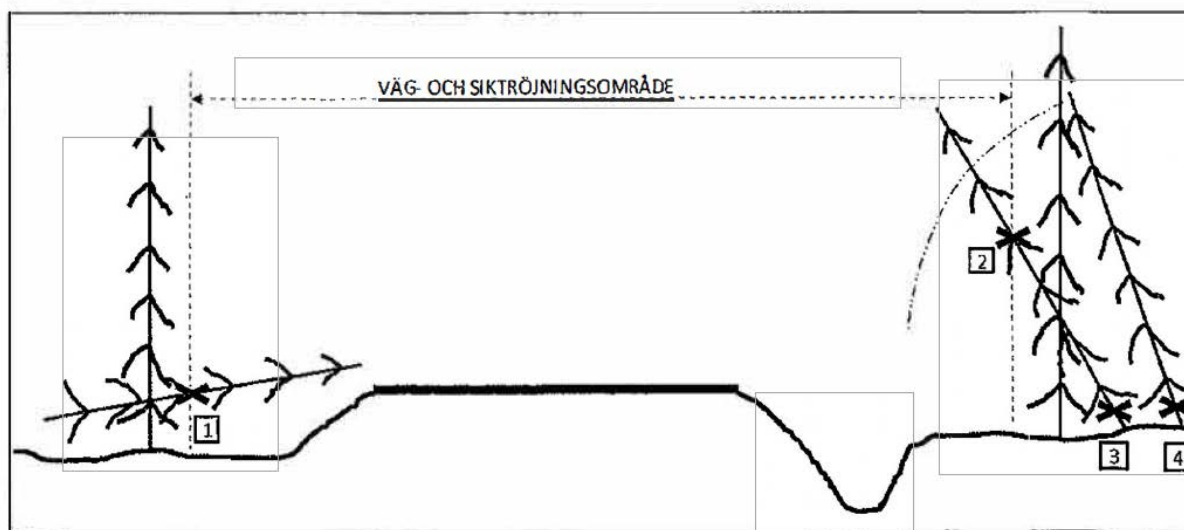
Utan hinder av naturreservatsföreskrifter äger väghållaren rätt att inom vägområdet vidta alla för vägens bestånd och brukande erforderliga åtgärder såsom t ex dikning, hyvling, grusning, dammbindning, trädfällning, sly- och buskröjning, trumbyten, snöröjning och halkbekämpning.

Utan hinder av naturreservatsföreskrifter äger väghållaren vidare rätt att fälla träd och röja sly och buskar utanför vägområdet, inom det s k siktröjningsområdet, intill en bredd av en meter där vägen är i huvudsak rak och intill en bredd om två meter i innerkurvor.

Definitioner av vägområde, siktröjningsområde och väganläggningens olika delar framgår av nedanstående principskiss.



Utan hinder av naturreservatsföreskrifter äger väghållaren rätt att fälla och/eller kapa s k farliga kanträd m.m., i enlighet med nedanstående principskiss.



Nedfallna träd som inkräktar i vägområde och/eller siktröjningsområde får kapas i gränsen för siktröjningsområdet (1).

Lutande träd som inkräktar i vägområde och/eller siktröjningsområde får kapas vid gräns för siktröjningsområdet (2) alternativt vid rot (3).

Lutande träd utanför siktröjningsområdet som riskerar att inkräkta i eller falla in i siktröjningsområdet och/eller vägområdet får kapas vid rot (4).

För samtliga fall gäller att fällda och/eller kapade träd, delar av träd m.m., skall kvarlämnas i terrängen. Dock alltid utanför gräns till det s k siktröjningsområdet. Vid utförande av dessa åtgärder, liksom vid åtgärder för vägens bestånd och brukande i övrigt, skall väghållaren söka minimera åverkan i terrängen, d v s i möjligaste mån minimera skada på de naturvärden m.m. som naturreservatet syftar till att skydda.

Inför större arbeten, t ex efter omfattande stormfällning eller inför byte av vägtrumma/vägbro i vattendrag, bör länsstyrelsen underrättas i förväg om de planerade arbetena.

## Skötsel- och bevarandeplan för naturreservatet och Natura 2000-området Himmelsberget

Denna skötsel- och bevarandeplan ersätter bevarandeplanen för Natura 2000-området Himmelsberget, fastställd 2016-12-31 av Länsstyrelsen enligt 17 § förordningen (1998:1252) om områdesskydd (dnr 511-11782-2016).



## Innehåll

Administrativa data .....	3
Beskrivning av området .....	4
Geovetenskap .....	4
Biologi .....	4
Kulturhistoria .....	6
Jakt, fiske och övrigt friluftsliv .....	6
Infrastruktur .....	6
Natura 2000 .....	7
Allmänt .....	7
Tillståndsplikt och samråd .....	7
Uttekade Natura 2000-naturtyper .....	7
Bevarandesyftet med Natura 2000-området .....	8
Hotbild mot utpekade värden inom Natura 2000-området .....	8
Källförteckning .....	10
Avvägningar mellan bevarandevärden .....	11
Syfte med naturreservatet .....	11
Prioritering mellan bevarandevärden .....	11
Skötselområden med bevarandemål och åtgärder .....	11
Skötselområde 1: Äldre skog med fri utveckling .....	11
Skötselområde 2: Friluftsliv och anläggningar .....	12
Jakt .....	13
Dokumentation och uppföljning .....	14
Dokumentation .....	14
Uppföljning .....	14
Revidering av skötselplanen .....	14
Sammanfattning och prioritering av planerade skötselåtgärder .....	15
Bilagor: .....	15

# Beskrivningsdel

## Administrativa data

<b>Namn</b>	Himmelsbergets naturreservat
<b>NVR id</b>	2047688
<b>Natura 2000-beteckning</b>	SE0620296
<b>Län</b>	Dalarna
<b>Kommun</b>	Falun
<b>Markslag:</b> (uppdelning enl. Naturvårdsverkets rapport nr 5391)	
Tallskog	0,6 ha
Granskog	14,5 ha
Barrblandskog	0,4 ha
Lövblandad barrskog	4,2 ha
Triviallövskog	0,4 ha
Ungskog inklusive hyggen	1,3 ha
Övriga skogs impediment	1,4 ha
<b>Totalt</b>	<b>22,7 ha</b>
<b>Rättigheter</b>	<i>Servitut till förmån för denna fastighet (Västra Svartnäs 6:8):</i> Väg: Västra Svartnäs 6:8 samt Svartnäs Bruk 1:40 <i>Servitut som belastar denna fastighet:</i> Väg och siktröjning samt underhåll av väg för Västra Svartnäs 6:8 samt Svartnäs Bruk 1:40
<b>Bebyggelser och anläggningar</b>	Parkeringsplats samt bänkar vid utsiktsplats.
<b>Förvaltare</b>	Länsstyrelsen Dalarna



## Beskrivning av området

### Geovetenskap

Enligt berggrundskartan består området vid Himmelsberget av Svekofenniska ytbergarter, felsisk metavulkanit.

I områdets norra del domineras marken av berg i dagen och tunna jordar ovanpå dessa. I den södra delen består jordarten av morän.

Området är starkt kuperat. Strax väster om naturreservatet finns Himmelsbergets topp som uppnår 476 m. ö. h. medan vägen öster om området ligger på ca 320 m. ö. h. I reservatets östra sida finns områden med rasmassor.

### Biologi

#### Översiktlig beskrivning

Himmelsberget är beläget norr om Linghed och Svärdsjö ca 6,5 km väster om Svartnäs i Falu kommun. Platsen har varit känd för besökare sedan länge eftersom toppen på berget är en utmärkt utsiktsplats att se ut över stora delar av omkringliggande marker. Stora Skog (numera Stora Enso) utsåg på slutet av 1980-talet en del av skogen nedanför Himmelsbergets topp till ett "hänsynsområde". I skriften "Välkommen till våra hänsynsområden" (1990) beskrivs området. Stora Enso anlade i slutet på 1980-talet även en rastplats vid Himmelsberget.

En väg delar Himmelsbergets naturreservat i två delar. Väster om vägen består naturreservatet främst av en blockig och brant höjd. På höjden varierar skogen mellan tall och grandominerade områden. Spår av skogsbruk finns men den naturliga dynamiken finns i form av framförallt ny död ved. Öster om vägen breder en högvuxen näringsrik granskog ut sig i den centrala delen medan barrblandskog dominerar i den norra och södra änden. I den grandominerade delen finns det rejält med inslag av gamla grova aspar.

#### Vegetation och flora

Den nordvästra delen av naturreservatet utgörs av en varierande brant, blockig höjd. På själva plåtarna är marken torr vilket ger partier av lavmattor och tallskog. Nedanför branterna är klimatet fuktigare och jordtäcket tjockare och här breder en näringsrik granskog ut sig. Markvegetationen består av en mångfald av mossor där husmossa, kammosa och väggmossa dominerar i botten och arter som stensöta och andra ormbunksarter förekommer.

På den västra sidan av vägen varierar vegetationen från rik blåbärsgranskog till magrare marker där tallen tar över.

I skriften "Välkommen till våra hänsynsområden" nämns att det finns ett källdrag som rinner nerför sluttningen. Vid källdraget finns tola, strutbräken, träjon, hässlebrodd, gullpudra, myskmåra skogstry och trolldruva.

### Skogstillstånd

Området som helhet består av 80% granskog, 13% tallskog och 7% lövskog. Skogen är till övervägande del gammal med en medelålder av 210 år i de centrala delarna i områdena. Skogens höga ålder samt att den i någon mindre del är svår att bruka, har resulterat i att död ved förekommer överallt men i något varierande omfattning.

I skriften "Välkommen till våra hänsynsområden" beskrivs skogen som ett område med lång biologisk kontinuitet dvs området har inte varit kalavverkat. De påträffade vedlevande svamparna rosenticka, gränsticka, ullticka, kötticka och rynkskinn indikerar även de att området haft lång kontinuitet av skog. Arterna är knutna till död gran i olika nedbrytningsstadier.

På död aspved förekommer kandelabersvamp.

### Fauna

Faunan är inte undersökt i området.

### Värdefulla arter:

Tabell över observerade rödlistade arter, signalarter och Natura 2000-arter. Kategorierna är rödlistad art enligt ArtDatabanken 2015, (RE) Försvunnen, (CR) Akut hotad, (EN) Starkt hotad, (VU) Sårbar, (NT) Nära hotad, (DD) Kunskapsbrist; Signalart enligt Skogsstyrelsen (S); samt Regionalt hotad art (RH); Natura 2000-art (N2000)

Art	Vetenskapligt namn	Kategori
rosenticka	<i>Fomitopsis rosea</i>	NT, S
gränsticka	<i>Phellinus nigrolimitatus</i>	NT, S
ullticka	<i>Phellinus ferrugineofuscus</i>	NT, S
kötticka	<i>Leptoporus mollis</i>	NT, S
rynkskinn	<i>Phlebia centrifuga</i>	VU, S
kandelabersvamp	<i>Artomyces pyxidatus</i>	NT, S
myskmåra	<i>Galium triflorum</i>	NT, S
lappticka	<i>Amylocystis lapponica</i>	VU, S
kådvaxskinn	<i>Phlebia serialis</i>	NT
tallriska	<i>Lactarius musteus</i>	NT
kvistspik	<i>Phaeocalicium populneum</i>	S
kornig nållav	<i>Chaenotheca chlorella</i>	S

rostfläck	<i>Chaenotheca chlorella</i>	S
grov husmossa	<i>Hylocomiastrum pyrenaicum</i>	S
tretåig hackspett	<i>Picoides tridactylus</i>	NT
kungsfågel	<i>Regulus regulus</i>	VU
pärluggla	<i>Aegolius funereus</i>	N2000
stjärntagging	<i>Asterodon ferruginosus</i>	NT
torta	<i>Lactuca alpina</i>	S
strutbräken	<i>Matteuccia struthiopteris</i>	S
gullpudra	<i>Chrysosplenium alternifolium</i>	S
svart trolldruva	<i>Actaea spicata</i>	S

## Kulturhistoria

Himmelsberget omges av byarna Nilslarsberg, Västra Svartnäs och Båtpers och Nysjön. Nysjön är ursprungligen en fäbod som omnämns under mitten av 1600-talet. Fäboden är av riksintresse. Byarna Nilslarsberg, Västra Svartnäs och Båtpers är finnbosättningar där det enligt lantmäteriet funnits 17, 12-14 respektive 10-11 gårdar.

En karta från 1864 över storskiftet finns, där det framgår att den mycket branta slänten öster om Himmelsbergets topp utgör ett skogligt impediment.

## Jakt, fiske och övrigt friluftsliv

Stora Enso anlade i slutet på 1980-talet en rastplats vid skogsbilvägen som sträcker sig tvärs igenom naturreservatet. Från rastplatsen bjuds utsikt över landskapet nordost om reservatet. Det finns även en vandringsled upp till toppen av Himmelsberget. Själva vandringsleden ligger dock utanför naturreservatet.

Skogsbilvägen som går genom området samt leden upp till toppen är markerad som skoterled. Lingsheds skoterklubb har på sin hemsida en karta över de leder som klubben sköter där dessa leder ingår.

Jakt kommer att fortsatt bedrivas som tidigare. Himmelsberget omfattas av Gruvbergets älgförvaltningsområde och älgskötselområde men ligger inte inom något viltvårdsområde.

## Infrastruktur

En skogsbilväg sträcker sig i nord sydlig sträckning genom Himmelsberget. Bergvik Skog Väst AB är ägare av vägen. Servitut finns för vägåtkomst från norr till naturreservatet.

## Natura 2000

### Allmänt

Himmelsberget ingår i det europeiska nätverket av skyddad natur som kallas Natura 2000. Natura 2000 är ett ekologiskt nätverk av värdefulla naturområden inom EU. Utpekande av Natura 2000-områden bygger på krav som finns i EUs fågeldirektiv och art- och habitatdirektiv. Syftet är att hejda utrotning av vilda djur och växter och att hindra att deras livsmiljöer förstörs. Alla medlemsländer ska peka ut områden dels för fåglar som anges i EUs fågeldirektiv, dels för naturtyper och arter som anges i art- och habitatdirektivet. Genom att peka ut Natura 2000-områden åtar sig länderna att långsiktigt bevara de utpekade värdena i områdena. För varje Natura 2000-område ska Länsstyrelsen ta fram en beskrivning. Detta ska göras i särskilda bevarandeplaner eller i skötselplanen om området även är naturreservat.

### Tillståndsplikt och samråd

Föreskrifterna för naturreservatsbeslutet gäller parallellt med den tillståndsplikt som gäller inom Natura 2000. Tillstånd krävs för verksamheter eller åtgärder som på ett betydande sätt kan påverka miljön i ett Natura 2000-område. Det kan även gälla åtgärder utanför Natura 2000-området, om de kan påverka miljön inom området. Detta regleras i miljöbalken (7 kap. 27-29§§). Då det kan vara svårt att avgöra vilka åtgärder som kan påverka naturvärdena bör man samråda med Länsstyrelsen innan åtgärder i eller intill ett Natura 2000-område påbörjas. Vid skogsbruksåtgärder är Skogsstyrelsen tillsynsmyndighet.

### Utpekade Natura 2000-naturtyper

Tabellen nedan redovisar ingående naturtyper enligt EUs art- och habitatdirektiv, arealer som är godkända av EU-kommissionen, framtida målarealer och bedömning om naturtyperna uppvisar ett gynnsamt tillstånd idag. Karta över naturtypernas utbredning finns i bilaga 1 till skötsel- och bevarandeplanen.

Utpekade naturtyper	Areal godkänd av EU (ha)	Målareal (ha)	Bevarandetillstånd idag
Taiga 9010*	11,56**	11,56	Gynnsamt
Näringsrik granskog 9050	4,88***	4,88	Gynnsamt

\* Prioriterad naturtyp enligt Art- och habitatdirektivet

\*\* Endast föreslagen areal

\*\*\* Areal beslutad

## Bevarandesyftet med Natura 2000-området

Syftet med Natura 2000-området Himmelsberget är att bevara ett gynnsamt tillstånd för de naturtyper som utgjort grund för utpekandet av området.

### Prioriterade bevarandevärden

I Natura 2000-området Himmelsberget är de prioriterade bevarandevärdena områdets naturskogar, som delvis är brandpräglade, och andra ingående naturmiljöer samt områdets orörda karaktär.

### Motivering

Området utgörs av naturreservatet Himmelsberget, som omfattar naturskogsområden med naturlig dynamik och obetydlig mänsklig påverkan.

### Prioriterade åtgärder

Syftet ska uppnås genom att skogsmark och övriga naturmiljöer med dess flora och fauna utvecklas fritt.

## Hotbild mot utpekade värden inom Natura 2000-området

Om inte annat anges så är Länsstyrelsens bedömningar av hotbilder baserade på Naturvårdsverkets generella vägledningar för arter och naturtyper inom nätverket Natura 2000 (Naturvårdsverket 2012). Nedan listas exempel på sådant som kan inverka negativt på respektive naturtyp inom Natura 2000-området.

### 9010 Taiga

- Exploatering.
- Avverkning, röjning, gallring utgör hot genom att lämpliga strukturer förstörs eller borttages. Även åtgärder i intilliggande områden kan vara skadliga genom att de påverkar lokalklimatet i beståndet av intresse. Undantag kan finnas där åtgärden syftar till att utveckla något annat naturvärde.
- Produktionshöjande åtgärder i skogsbruket, exempelvis gödsling, markberedning, dikning, plantering och användandet av främmande trädslag.
- Markskador. Förutom den mekaniska skadan kan hydrologin påverkas och naturmiljön förändras. Detta gäller större markskador.
- Fragmentering. I den mindre skalan kan exempelvis skogsbilvägar leda till fragmentering av vissa organismers populationer, medan andra organismer påverkas negativt när skogsbestånden blir alltför isolerade i landskapet. På landskapsnivå utgör fragmentering ett betydande hot genom att partier med äldre skog förekommer allt mer isolerat, och genom att sammanhängande områden med kontinuitetsskogar splittras upp genom avverkningar.
- Nedfall av kemiska ämnen. Vissa kemiska ämnen har förmågan att direkt skada organismer, men kan också påverka hela naturmiljön. Så har till exempel vissa kväveföreningar den effekten att de är skadliga för svampar och lavar, samtidigt som de kan vara gödande och ge förändringar i vegetationen. Andra skadliga ämnen är svavel- och metallföreningar.
- Brist på dynamik. Arterna förekommer ofta bara i några få stadier i skogens utveckling. Om de dynamiska krafterna inte får verka kan det i landskapet uppstå brist på något av dessa stadier, med följd att de ingående arternas habitat försvinner. Detta gäller särskilt brand som verkar över stora ytor, men andra

viktiga dynamiska krafter är översvämning, vind och angrepp av insekter och svamp.

- Systempåverkande arter, till exempel klövvilt som i betydande delar av Norrland har påverkat förekomst av asp, rönn, sälg negativt. Andra hot är invasiva främmande arter som har potential att skada den naturliga floran och faunan.

#### 9050 Näringsrik granskog

- Exploatering.
- Avverkning, röjning, gallring utgör hot genom att lämpliga strukturer förstörs eller borttages. Även åtgärder i intilliggande områden kan vara skadliga genom att de påverkar lokalklimatet i beståndet av intresse. Undantag kan finnas där åtgärden syftar till att utveckla något annat naturvärde.
- Produktionshöjande åtgärder i skogsbruket, exempelvis gödsling, markberedning, plantering och användandet av främmande trädslag.
- Markskador och dikning. Förutom den mekaniska skadan kan hydrologin påverkas och naturmiljön förändras. Detta gäller större markskador, medan tramp sällan är negativt.
- Fragmentering. I den mindre skalan kan exempelvis skogsbilvägar leda till fragmentering av vissa organismers populationer, medan andra organismer påverkas negativt när skogsbestånden blir alltför isolerade i landskapet.
- Nedfall av kemiska ämnen. Vissa kemiska ämnen har förmågan att direkt skada organismer, men kan också påverka hela naturmiljön. Så har till exempel vissa kväveföreningar den effekten att de är skadliga för svampar och lavar, samtidigt som de kan vara gödande och ge förändringar i vegetationen. Andra skadliga ämnen är svavel- och metallföreningar.
- Brist på dynamik. Arterna förekommer ofta bara i några få stadier i skogens utveckling. Om de dynamiska krafterna inte får verka kan det i landskapet uppstå brist på något av dessa stadier, med följd att de ingående arternas habitat försvinner. Detta gäller särskilt brand som verkar över stora ytor, men andra viktiga dynamiska krafter är ras, översvämning och utbrott av skadeorganismer.
- Vissa organismer. Några organismer har förmågan att påverka landskapets sammansättning, till exempel älg och annat hjortvilt som kan förhindra föryngring av vissa trädslag. Andra hot är arter som ännu inte observerats i landet, men som har potential att skada den naturliga floran och faunan.

## Källförteckning

Stora skog, Ockelbo skogsförvaltning ”Välkommen till våra hänsynsområden” (1990)

Karta över åbodelning: Lantmäteriets arkiv 20-svä-109

Vägledning för svenska naturtyper i habitatdirektivets bilaga 1 NV 04493-11, Beslutad maj 2012, Näringsrika granskogar kod 9050

Vägledning för svenska naturtyper i habitatdirektivets bilaga 1 NV 04493-11, Beslutad maj 2012, Taiga kod 9010

Naturvårdsverket och SLU: Artportalen, <http://artportalen.se/> - Databas.

Regionalt underlagsmaterial (RUM). Digitala kartunderlag som redovisar statens anspråk när det gäller användningen av vissa mark- och vattenområden inom olika sektorer av den fysiska planeringen

Sveriges Geologiska Undersökning. 2014: Jordarter 1:50 000 – Databas.

Sveriges Geologiska Undersökning. 2014: Berggrund 1:250 000 – Databas.

# Plandel

## Avvägningar mellan bevarandevärden

### Syfte med naturreservatet

Syftet med naturreservatet är att bevara biologisk mångfald och värdefulla naturmiljöer. Områdets naturskogar, som delvis är brandpräglade, och andra ingående naturmiljöer samt områdets orörda karaktär med dess ekosystem och biologiska mångfald ska bevaras. Syftet är också att inom ramen för bevarandet av biologisk mångfald och bevarandet av naturmiljöer tillgodose behovet av områden för friluftslivet.

Området ingår i det europeiska nätverket Natura 2000, där ett antal naturtyper och arter pekats ut. Syftet med naturreservatet är även att bidra till att dessa ska ha förutsättningen att nå god bevarandestatus.

Syftet ska tillgodoses genom att:

- skogsmarken och övriga naturmiljöer med dess flora och fauna utvecklas fritt,
- åtgärder vidtas för att underlätta allmänhetens friluftsliv.

### Prioritering mellan bevarandevärden

Naturreservatet är främst avsatt för att säkerställa och utveckla de biologiska värdena, varför nya stigar och andra anordningar för friluftslivet endast får lokaliseras på ett sätt så att biologiska värden ej äventyras.

### Skötselområden med bevarandemål och åtgärder

Bevarandemålen har utformats i enlighet med de nationella riktlinjer som gäller för formulering av bevarandemål för skyddad natur. Reservatet är indelat i två skötselområden:

1. Äldre skog med i fri utveckling
2. Friluftsliv och anläggningar

### Skötselområde 1: Äldre skog med fri utveckling

#### Beskrivning

Himmelsberget består till största delen av en grandominerad skog. På de högsta höjderna dominerar tall. Skogen är till övervägande del gammal med stor andel träd i åldern 110 och äldre. Skogens höga ålder samt att den i någon mindre del är svår att bruka, har resulterat i att naturliga strukturer såsom exempelvis död ved förekommer i mer eller mindre omfattning.



Spår av brand finns i området men reservatets långsmala geografiska utbredning i kombination med avsaknad av vatten i närheten gör det inte lämpligt för planerad naturvårdsbränning i dagsläget. Vissa av de naturvärden som framförallt är knutna till en brand bedöms kunna bestå eller utvecklas till följd av regelbunden påverkan av vind och stormfällningar eftersom reservatet har en topografi som gynnar detta.

### Bevarandemål

Området präglas av olikåldrig skog vilken domineras av gamla granar. Naturliga processer som åldrande och avdöende leder till att död ved finns i olika grovlekar och nedbrytningsgrader och att skogen är olikåldrig. Omvälvande störningar i form av t.ex. stormfällning och/eller insektsangrepp, kan leda till att hela eller delar av skogen under perioder har en annan karaktär, men detta är en del av skogens utveckling.

### Skötselåtgärder

Fri utveckling.

## Skötselområde 2: Friluftsliv och anläggningar

### Beskrivning

En befintlig rastplats, där det även går att parkera några bilar, finns vid skogsbilvägen som sträcker sig tvärs igenom naturreservatet. Skogsbilvägen är även skyltad som skoterled. Från rastplatsen bjuds numera en, av uppväxande träd, något skymd utsikt över landskapet nordost om reservatet. Vid rastplatsen finns ett staket som inte längre fyller sin funktion och delvis ramlat ner i slänten samt en medfaren bänk med bord att sitta vid. Eldning har skett på marken.

Det finns en vandringsled upp till toppen av Himmelsberget. Själva vandringsleden ligger dock utanför naturreservatet. Uppe på Himmelsberget finns ett brandtorn och nedanför denna en rastkoja med eldningsplats. Tornet och rastkojan står inte i naturreservatet.

### Bevarandemål

Naturreservatets yttergräns ska vara tydligt uppmärkt.

Rastplatsen vid skogsbilvägen ska kvarstå och fungera som en parkeringsplats, informationsplats för naturreservatet och utsiktsplats från området. För att utsikten inte ska försvinna ska träd som skymmer utsikten kapas som högstubbar eller tas ner. Avsågade toppar och träd ska lämnas kvar som död ved i naturreservatet. Målbilden för bevarandet av utsikten över Svartnäs finnmark ska vara att bibehålla trädritt enligt bild 1. Eftersom platsen används även vintertid bör parkeringsplatsen och rastplatsens omfattning avgränsas med t ex större stenar.



Bild 1. Utsikt från rastplats över Svartnäs finnmark

Information om reservatet och vilka föreskrifter som gäller ska finnas på en informationstavla vid parkeringen och/eller rastplatsen. Information om naturreservat och dess föreskrifter ska även finnas på länsstyrelsens hemsida.

## Skötselåtgärder

### *Initialåtgärder*

Naturreservatets gräns märks ut.

Rastplatsen städas från rester av tidigare anläggningar som inte längre fyller någon funktion.

Marken vid rastplats och parkeringsplats jämnas till alternativt fylls med material för att skapa en plan och hård yta.

Rastplatsen och parkeringsplatsens omfattning markeras på ett sätt så att det även går att se omfattningen vintertid t ex med större stenar.

Skylt med information om naturreservatet och vilka föreskrifter som gäller sätts upp vid parkering och/eller rastplats.

Bänk, bord och eldningsplats uppförs vid rastplatsen.

Träd som skymmer utsikten kapas som högstubbar eller tas ner och lämnas i naturreservatet som död ved.

### *Löpande skötsel*

Rastplats, sittplats och eldningsplats underhålls vid behov.

Träd som skymmer utsikten tas ner vid behov.

## Jakt

Naturreservatets föreskrifter innebär inget förbud mot att jaga i området.

## Dokumentation och uppföljning

### Dokumentation

Förvaltaren ansvarar för att väl dokumentera alla nyskapande åtgärder och restaureringar. Förvaltaren ska även dokumentera underhållsåtgärder samt tillsyn av friluftsanläggningar.

### Uppföljning

#### Bevarandemål

Uppföljning av de bevarandemål som angetts i skötselplan ska göras som underlag för utvärdering av om syftet med reservatet uppnås. Uppföljningen genomförs av Länsstyrelsen. Uppföljning kommer att ge vägledning om ytterligare bevarandeåtgärder krävs för att upprätthålla gynnsamt bevarandetillstånd.

#### Övriga skötselåtgärder

Förvaltaren ansvarar för att följa upp genomförda skötselåtgärder.

### Revidering av skötselplanen

Skötselplanen gäller tills vidare och revideras då uppföljningen indikerar att behov finns, eller om skötselplanen i övrigt är inaktuell.

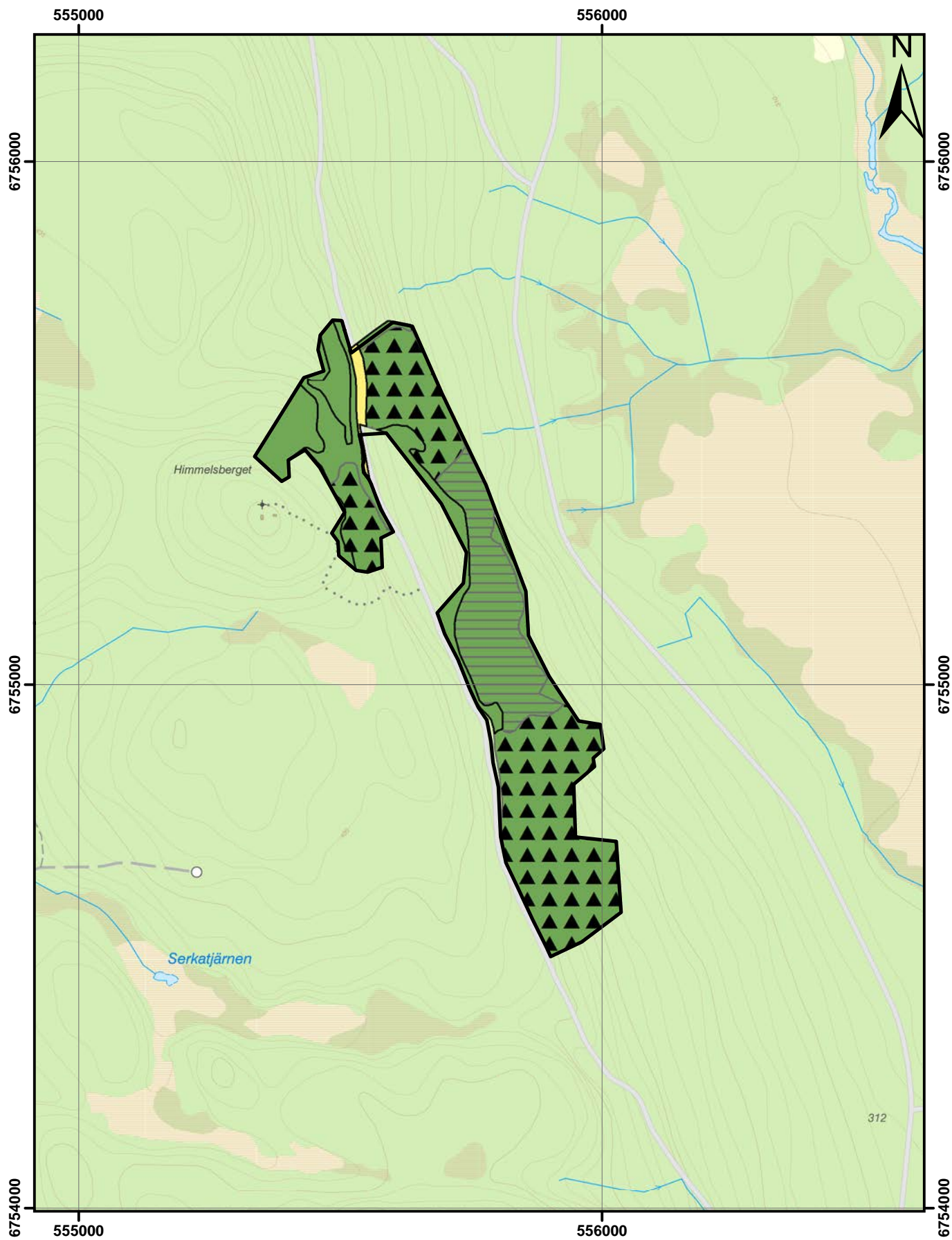
## Sammanfattning och prioritering av planerade skötselåtgärder

Åtgärd	Prio- - ritet	Mål med åtgärden	När	Var	Frekvens
Uppmärkning av reservatsgräns	1	Synliggöra reservatsgräns	Inom 1 år	Se karta	Engångsåtgärd, underhåll vid behov
Uppsättning och underhåll av informationsskyltar	1	Ökad tillgänglighet	Inom 1 år	Se karta	Engångsåtgärd, underhåll vid behov
Folder och webbplats	2	Ökad tillgänglighet	Inom 1-5 år		Engångsåtgärd, underhåll vid behov
Iordningställande och underhåll av parkering och rastplats	2	Ökad tillgänglighet	Inom 1-5 år	Se karta	Engångsåtgärd, underhåll vid behov

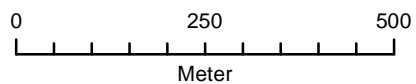
### Bilagor:

1: Natura 2000 naturtypskarta




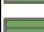

2: Skötselkarta

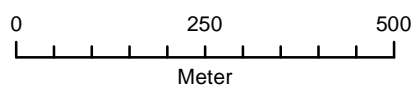
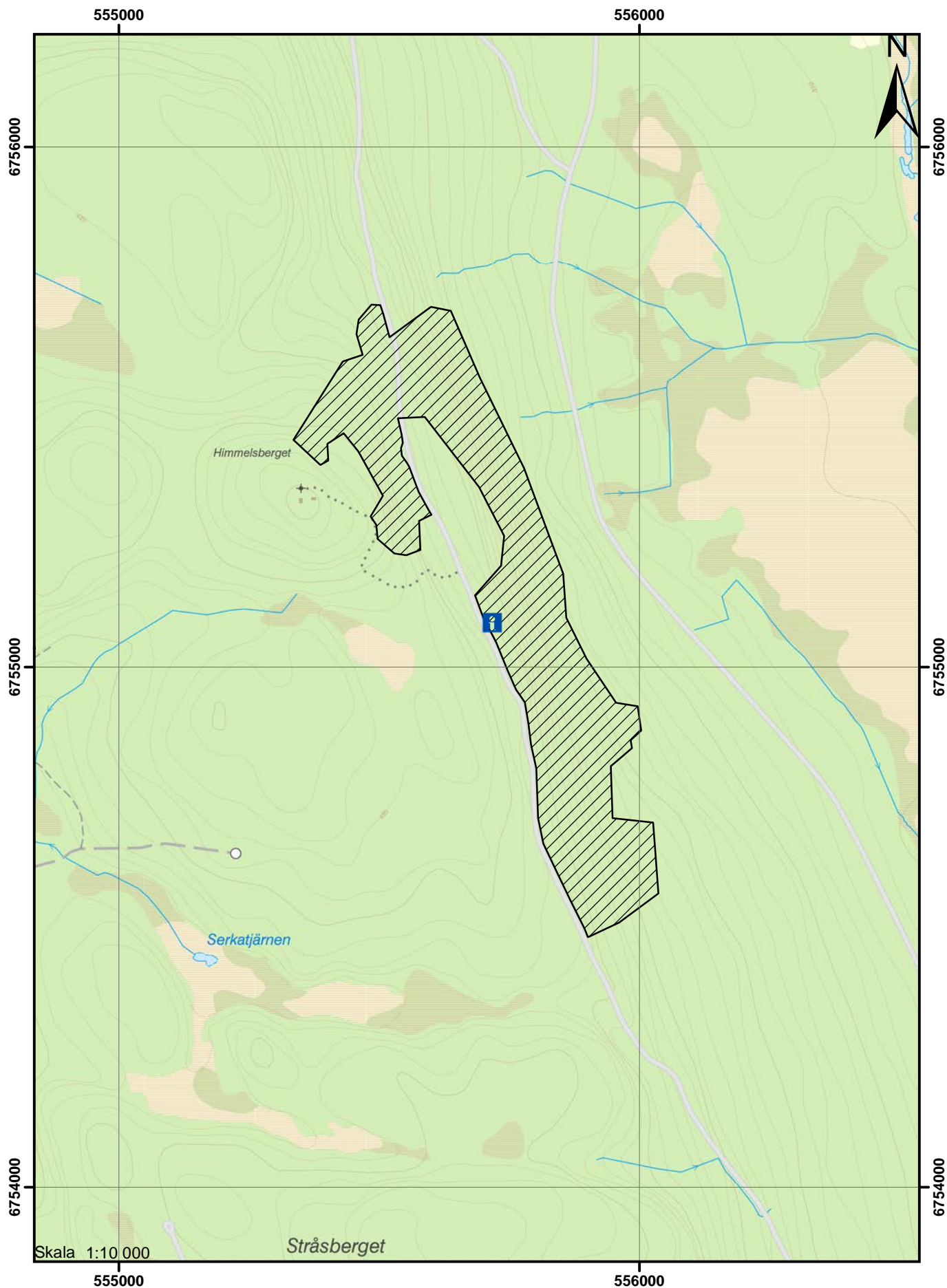


Skala 1:10 000



**Teckenförklaring**

-  Himmelsbergets naturreservat
-  6960 - Öppen icke-natura naturtyp
-  9010 - Taiga
-  9050 - Näringsrik granskog
-  9900 och 9903- Icke-natura skog



Teckenförklaring	
	Skötselområde 1: fri utveckling
	Skötselområde 2: info, parkering, rastplats

## Hur man överklagar hos Regeringen

Den som vill överklaga ska skriva till Regeringen. Överklagandet ska dock **skickas eller lämnas till Länsstyrelsen**. Postadressen är Länsstyrelsen, 791 84 FALUN. Besöksadressen är Åsgatan 38 i Falun.

Överklagandet måste ha kommit in till Länsstyrelsen **inom tre veckor från den dag klaganden fick del beslutet**. Annars kan överklagandet inte prövas.

### Överklagandet ska innehålla

- \* vilket beslut som överklagas, till exempel genom att ange ärendets diarienummer (dnr),
- \* varför klaganden anser att Länsstyrelsens beslut är felaktigt,
- \* hur klaganden vill att beslutet ska ändras.

### Klaganden ska även ange

- \* namn, adress och telefonnummer.

Överklagandet ska vara undertecknat av klaganden. Om ombud anlitas kan i stället ombudet underteckna överklagandet. I så fall ska fullmakt för ombudet sändas med.

Handlingar eller annat som klaganden anser stöder överklagandet bör sändas med.

Överklagandet prövas av Regeringen. Om Länsstyrelsen inte ändrar sitt beslut som klaganden begär och överklagandet kommit in i rätt tid kommer det att sändas över till **(Miljö- och energidepartementet)**.

Ytterligare upplysningar kan lämnas av Länsstyrelsen, telefon 010-225 00 00.