



Foto: Länsstyrelsen i Dalarnas län.

## Älvdalens tingshus

Älvdalens tingshus uppfördes i början av 1900-talet i den för tiden typiska nationalromantiska arkitekturstil som ofta präglade sekelskiftets offentliga byggnader. Byggnaden är mycket välbevarad och byggnadsminnesförklarades 2012.



LÄNSSTYRELSEN  
DALARNAS LÄN

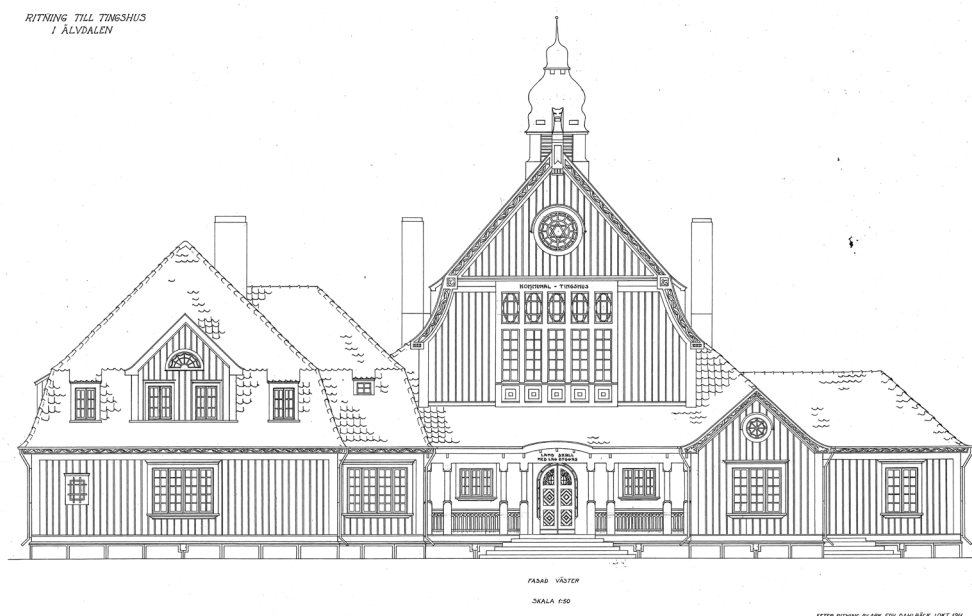
# Beskrivning

## Historik

Tingshuset i Älvdalen uppfördes 1912–13 efter ritningar av arkitekten Edward Dahlbäck. Den inre gestaltningen och färgsättningen tillskrivs Gustav Ankarcrone, men det är möjligt att han endast varit rådgivande. Byggnaden uppfördes som ett samordnat kommunal- och tingshus för Älvdalens kommun, som då endast omfattade Älvdalens socken, och för Älvdalens tingslag i Ovansiljans domsaga.

Huset planerades för att ersätta den gamla sockenstugan med samma funktioner. Planeringen för en ny byggnad hade då pågått sedan 1884. Behovet av större lokaler föranleddes av utökade kommunala uppgifter och ändringar i domsagens organisation.

Funktionen som tingshus upphörde 1973 då tingslagets uppgifter överflyttades till Mora. Byggnaden har därefter fungerat som kommunalt bibliotek och hyst diverse kommunala verksamheter. Ändrad och över tid varierande kontorsanvändning har inneburit ombyggnader i byggnadens sidoordnade delar. Den huvudsakliga rumsindelningen är dock intakt och äldre detaljer som dörrar med omfattningar och listverk finns kvar på många ställen i huset.



**Figur 1. Edward Dahlbäck's originalritning från 1911 över tingshusets västra fasader.**



**Figur 2. Tingshusets östra fasader. Foto: Länsstyrelsen i Dalarnas län.**

Den nationalromantiska arkitekturstilen var ett rådande fenomen i Europa som påverkades av idéströmningar om nationalism, nationsbyggande och skapandet av nationella identiteter. Arkitekturen i Europa hämtade vid denna tid inspiration från gamla traditioner och nationella särarter.

I Sverige blev nationalromantiken i hög grad synonymt med en kulturell referensram som fann näring genom tidens ökade rörlighet och gemensamma tankespridning. Arkitekterna ville avlägsna sig från det lokala och provinsiella och i stället spegla den tilltagande känslan av svenskhet. Man sökte gestaltningsidéer i allmogetraditionen, vikingamotiv och äldre slottsarkitektur.

## **Miljö**

Tingshuset ligger i de centrala delarna av Älvdalens kyrkby längs med riksväg 70, strax norr om Älvdalens kyrka.

## Byggnad

Tingshuset är uppfört i den nationalromantiska stil som var vanlig på 1910-talet. Inslag av jugendstil förekommer. Byggnaden är konstruerad med ett mittskepp som i tre våningar upp till vindstak rymmer själva sessionssalen. Från vestibulen upp till en bakre och två sidoordnade läktare ledde en i senare tid omplacerad trappa. Asymmetriskt påbyggda huskroppar i en våning gav plats för de stödjande administrativa delarna med utrymmen för domstolens personal med domare, åklagare och vittnen på ena sidan och på den andra sidan ett rum för nämndemän och celler för lagförda.

Ytterligare en påbyggnad var kommunalkontor med rum för kommunalnämndens ordförande, sammanträdesrum och arkiv. På övervåningen fanns bostad för vaktmästaren. I källaren inrymdes panncentral, vedförråd mm och ett distributionssystem för värmen. En kopparklädd tornhuv utgör ventilationsöppning.

Byggnaden är uppförd i nationalromantikens anda och dess yttre präglas av branta och brutna takfall täckta av enkupiga takpannor. På gavlarna framträder det nedre takfallets insvängda linje. Takutbyggnader och frontespiser förser takvåningen med invändig yta.

Fönsterytorna är väl tilltagna och utgör tillsammans med gavelrösternas lunettfönster viktiga dekorativa byggnadselement. Portar och fönster hålls stilmässigt samman genom sina inbördes proportioner och gemensamma uttryck i indelning, profilerade foder, fönsterbrädor och den kontrasterande ljusa färgsättningen. De gråmålade fasaderna är klädda med tids- och stiltypisk locklistpanel. Taknocken kröns av en stiliserad drake och en takryttare i koppar med spira som ytterligare befäster byggnadens resning. En sockel av huggna rektangulära gråstensblock befäster byggnadens markkontakt.

Tingssalen är välbevarad till sitt ursprung med intakta snickerier och originalfärgsättning. Tingssalen har dörrar i röd/maron kulör, tak under läktare röda, brunlaserat tak, väggar bestående av grå kassetter med ljusa avgränsningar i form av illustrerade fogar. Fönsterbågar och karmar är bruna och pelarna har en grå marmorering, de nedre delarna med grönare nyans. I tamburen är färgsättningen ändrad. Snickerierna är målade i en varm gul färg som laserats. Golvlistor, bröstpanel, dörrar och fönster med foder, fönsterbågar har ursprungligen haft en för nationalromantiken programmatisk dalablå kulör.



**Figur 3. Tingshusets södra fasader. Foto: Länsstyrelsen i Dalarnas län.**



**Figur 4. Västra fasaden. Brant takfall, lunettfönster i gavelröset. Foto: Länsstyrelsen i Dalarnas län.**



**Figur 5 - 6. Fasadens snickerier är omsorgsfullt utformade. Foto: Länsstyrelsen i Dalarnas län.**



**Figur 6 - 8. Stiliserad drake i koppar. Till höger tingssalens stora fönsterparti. Foto: Länsstyrelsen i Dalarnas län.**



**Figur 7. Interiör tingssalen. Foto: Länsstyrelsen i Dalarnas län.**

# Byggnadsminnesförklaring

## Motivering till byggnadsminnesförklaringen

Älvdalens kommunal och tingshus är uppfört i nationalromantisk stil. Byggnaden är en anseelig och god representant för den arkitektur som präglade offentliga byggnader vid 1900-talets början.

## Skyddsbestämmelser

1. Byggnaden på bifogade situationsplan får inte rivas, flyttas eller till sitt yttre byggas om eller på annat sätt förändras.
2. I byggnadens inre får inte göras ingrepp i rumsindelning och fast inredning i de rum som på till beslutet bifogade planritning är markerad med svart linje (figur 11 och 12).
3. Byggnaden ska underhållas så att den inte förfaller. Vård- och underhållsarbeten ska utföras med för byggnaden typiska material, färger och metoder på ett sådant sätt att det kulturhistoriska värdet inte minskar.
4. Området kring byggnaden, som på situationsplanen är markerad med en röd linje (figur 10), ska hållas i ordnat skick. Nya byggnader får inte uppföras inom området.

Om särskilda skäl finns får Länsstyrelsen enligt 3 kap 14 § KML lämna tillstånd till att byggnadsminnet ändras i strid mot skyddsföreskrifterna.

Länsstyrelsen lämnar råd och anvisningar i fråga om vården av det i byggnadsminnet ingående skyddsområdet.





© Lantmäteriet, NVDB, ESRI Inc, RAÄ, SGU, Sjöfartsverket, SMHI, SVO, SCB, SJV, FM, Bergstaten, SLU  
35 m

Figur 8. Byggnadsminnets skyddsområde. Ur beslut 2012.10.08.



## Administrativa fakta

**Kommun:** Älvdalen

**Fastighetsbeteckning:** Älvdalens kyrkby 16:55

**Byggnadsminnesförklaring:** 2012.10.08

**Tillgänglighet:** Inrymmer musikskola. Kan upplevas som en del av stadskärnan.

[Byggnadsminnesförklaring Älvdalens tingshus beslut 2012.10.08](#)  
[Älvdalens tingshus i Riksantikvarieämbetets Bebyggelseregister](#)