



Foto: Länsstyrelsen i Dalarnas län.

Blånneladan i Gärdsjö

Blånneladan i Rättvik är daterad till sent 1200-tal. Slogbruket är karaktäristiskt för Gärdsjöområdet och ladan är en god representant för de många hölador som historiskt sett präglat landskapet. Blånneladan ingår i riksintresseområde Övre och Nedre Gärsbyn. Blånneladan byggnadsminnesförklarades 2007.



LÄNSSTYRELSEN
DALARNAS LÄN

Beskrivning

Historik

Djurhållningen har utgjort grunden för jordbruket i Gärdsjöområdet. Det brukningssystem som funnits innebar att stora områden utanför byarna utnyttjades. På somrarna vistades djuren på sommarbete vid fäbodan långt från hembyarna. Vinterfodret hämtades på stora arealer slåttermark, slogar. I Gärdsjöområdet finns ca 350 hölador bevarade. I höladorna lagrades höet från slogarna. På vintern forslades höet hem till gårdarna på vinterföret. De många ladorna som fortfarande ligger utspridda i landskapet ger en bra bild av bruket.

Ladorna representerar svenskt timmerbyggande under 700 år, de är byggnadstekniskt intressanta och visar hur timmerbyggnadstekniken utvecklats under dessa århundraden. Alla timrade lador har flyttats en eller flera gånger och många av dem har haft andra funktioner under vissa perioder. Genom att studera timringstekniken och knutarnas konstruktion och form kan vi se när en byggnad är uppförd. Man kan även datera byggnader genom att med dendrokronologisk datering avgöra när virket till byggnaden är avverkat. För att få fram den ursprungliga åldern antas att byggnaden byggdes av färskt virke.

Miljö

Blånesladan i Övre Gärdsjö är belägen ca 10 km nordost om Rättviks samhälle. Ladan ligger enskilt på brukad mark.



Figur 1. Blånesladan ligger enskilt, omringad av brukad åkermark.

Byggnad

Blånesladan är den äldst daterade ladan i Gärdsjöområdet. Den är timrad av virke dendrokronologiskt daterat till 1293–94. Den flyttades till sin nuvarande plats någon gång efter storskiftet på 1830-talet. Enligt storskifteskartan finns ingen byggnad markerad på den nuvarande platsen. Marken brukades som slog. Ägaren var Werker Erik Hansson vars gårdstomts byggnader låg enbart ca 30 meter nordost om ladans nuvarande plats. Marken benämns enligt inventering 1994 för Dyrsmedså kern. Enligt storskifteskartan hette marken väster om vägen som ligger väster om ladan Dyrsmedsgärdet. Slogen där ladan är placerad är listad under Werker Erik Hanssons gårdstomt. Namnet Blånes är efter Blånesgården som ladan förmodligen kommer från.

Ladan uppmäter 4,7 x 3,6 meter. Den är timrad av rundvirke. Knutarna är enkla rännknutar med sexkantshjässor. Timret är obehandlat. Under det nuvarande taket av lertegel finns rester av pärt som vilar på glest lagda åsar och ett undertak av längsgående brädor. Golvet är lagt av kluvna stockar. Ladan står på hörnstenar.



Figur 2. Timret i ladan är daterat till 1293–94. Foto: Länsstyrelsen i Dalarnas län.



**Figur 3. Kuntarna är enkla rännknutar med sexkantshjässor.
Foto: Länsstyrelsen i Dalarnas län.**



Figur 4. Knutarna vilar på hörnstenar. Foto: Länsstyrelsen i Dalarnas län.

Byggnadsminnesförklaring

Motivering till byggnadsminnesförklaringen

Blånesladan i Övre Gärdsjö är den äldsta representanten för det stora bestånd av lador som finns i Gärdsjöområdet som vittnar om det slogbruk som varit så karaktäristiskt för trakten. Ladans höga ålder, som gör den till en av landets äldsta timmerbyggnader, utgör ett grundläggande och mycket stort kulturhistoriskt värde. Dessa egenskaper gör ladan synnerligen märklig i lagens mening vilket motiverar att den förklaras för byggnadsminne.

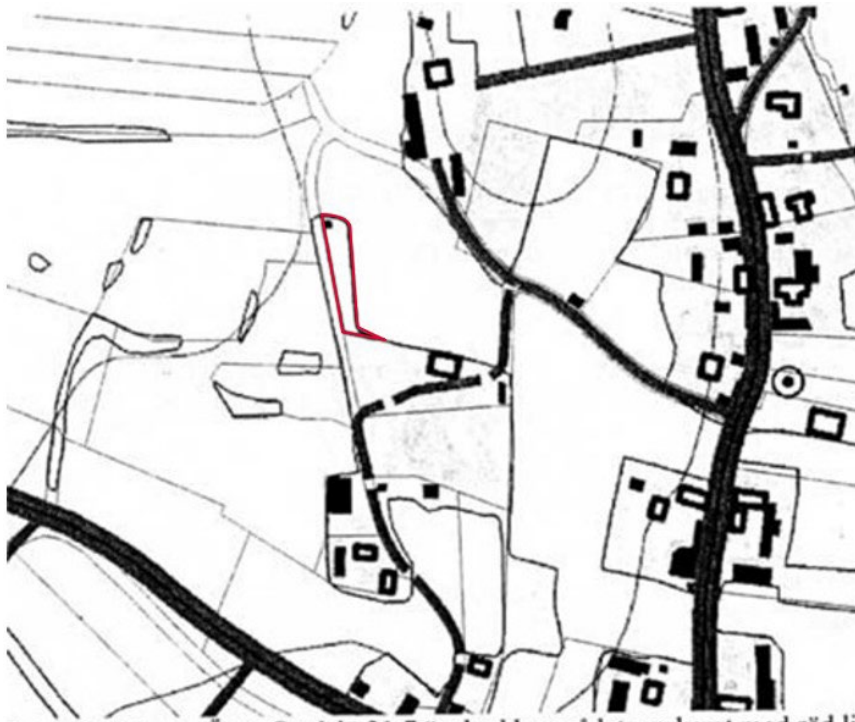
Skyddsbestämmelser

Skyddsområdet omfattar markerat område på fastigheten enligt situationsplan. Skyddsföreskrifterna omfattar ladan som finns på det markerade området enligt situationsplan (figur 5).

1. Byggnaden får inte rivas, flyttas, byggas om eller på annat sätt förändras till sin exteriör.
2. Inne i byggnaden får inte ingrepp göras i stomme eller ytskikt.
3. Byggnaden skall underhållas så att den inte förfaller. Vård och underhållsarbeten skall utföras på ett sådant sätt att det kulturhistoriska värdet inte minskar.
4. Det område kring byggnaden som markerats på situationsplan skall hållas i ett sådant skick att byggnadsminnets karaktär inte förvanskas. Nybyggnad får inte ske inom detta område.

Samråd skall ske med länsstyrelsen i frågor som rör underhåll och vård av byggnaden och området.

Om särskilda skäl föreligger för att ändra byggnadsminnet i strid mot skyddsföreskrifterna får länsstyrelsen enligt 3 kap 14§ KML lämna tillstånd till sådana förändringar.



Inom fastigheten Övre Gärdsjö 31:7 är skyddsområdet markerat med röd linje. Ladan är den enda byggnaden inom skyddsområdet.

Figur 5. Byggnadsminnets skyddsområde markerat med röd linje. Ur beslut 2007.09.04.

Administrativa fakta

Kommun: Rättvik

Fastighetsbeteckning: Övre Gärdsjö 31:7

Byggnadsminnesförklaring: 2007.09.04

Tillgänglighet: Kan upplevas på plats.

[Byggnadsminnesförklaring Blånesladan beslut 2007.09.04](#)
[Blånesladan i Riksantikvarieämbetets bebyggelseregister](#)