



Foto: Anna Hagland, Länsstyrelsen i Dalarnas län.

Lassarsmedjan

Lassarsmedjan är en välbevarad småindustri från 1900-talets början i byn Norra Heden i Lima. Här tillverkades den så kallade Lassarplogen, ett effektivt redskap för snöröjning som kom att säljas över hela landet. Lassarsmedjan byggnadsminnesförklarades 2020.

Beskrivning

Historik

Lassarsmedjan ligger intill Lassargården i byn Norra Heden, dit smedjan hörde. Gårdens bostadshus byggdes i slutet av 1800-talet och av Lassar Olov Jonsson. Bostadshuset finns inte kvar, men här bodde 20 personer i olika hushåll då smedjans verksamhet var i gång. Smidet i Lima socken har en månghundraårig tradition. Det var en viktig binäring till jordbruket för att kunna försörja sig och smederna i Lima var kända som mycket skickliga.

På 1920-talet startade de två bröderna Lassar Johan och Lassar Emil en smedja, som i huvudsak tillverkade plogar av järn för snöröjning. Idén till att tillverka spetsplogar kom då de köpte gårdens första bil och behövde få undan snön vintertid. Bröderna var mycket motorintresserade och kända i byn för sin skicklighet och tekniska kunnande. De försökte underlätta sitt arbete så gott det gick med teknik och motorer. Bröderna uppfann flera olika motordrivna redskap bland annat en motordriven gödselspridare.

Företaget blomstrade och under sin största produktionstid hade man över 30 anställda. Man arbetade på 1930- och i början av 1940-talet i skift.

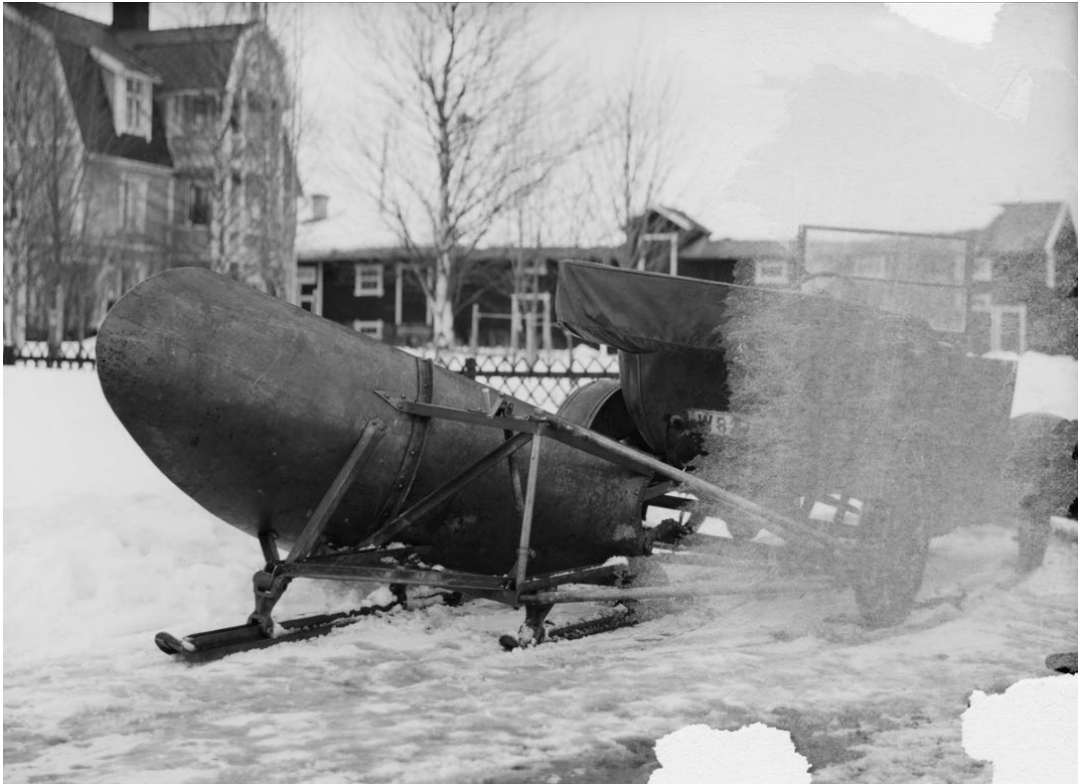
Den första spetsplogen i järn tillverkades 1925 i smedjan. Plogen som senare fick benämningen ”Lassarplogen”, visade sig vara överlägsen andra plogar genom sin svängda Y-form, som lyckades få bort snö helt från vägbanorna utan att lämna några snörännor efter sig. Den blev mycket efterfrågad i Sverige, men plogar såldes också till Finland och Norge.

Traditionen av smide i bygden hade härigenom tagit ett språng till att bli en lokal småindustri, med spridning av produkter över hela landet där det behövdes bra plogar. De utvecklade också flera olika modeller av Lassarplogen. Det fanns bland annat en modell med högre vingar för väglaget i Norrland. Totalt tillverkade man i smedjan mellan 3000 och 4000 plogar.

Jordbruket var dock fortfarande viktigt vilket gjorde att smedjans arbete och arbetsrutiner anpassades därefter. Vid slåtter stängdes smedjan och alla anställda fick i stället delta i den.

Smedjans verksamhet kom att påverkas av Vägförvaltningens nya direktiv på 1940-talet, vilka krävde att plogskären skulle sitta fast med bultar i stället för nitar, såsom Lassarplogarna tillverkades. Hellre än att ändra plogarnas sammanfogning valde Lassarbröderna att hålla fast vid sin ursprungliga modell som de ansåg vara bäst. Till följd av detta minskade produktionen på 1950-talet tills man slutligen stängde dörren till smedjan.

Därefter användes smedjan sporadiskt vid enstaka tillverkning. Ett barnbarn till bröderna tillverkade så sent som på 1980-talet en sista plog som vägverket i Jämtland beställde. I Lassarsmedjan tillverkades också bakplogar, kantskärare och bankar till timmerbilar.



Figur 1. Lassarplogen. Foto: Georg Renström, Nordiska Museets arkiv.



Figur 2. Lassarsmedjans inredning är till stora delar intakt med bevarade reskap och maskiner. Foto: Olle Lind, Länsstyrelsen i Dalarnas län.

Miljö

Lassarsmedjan är belägen vid utkanten av byn Norra Heden i Lima socken.



Figur 3. Lassarsmedjans närmiljö präglas av industrin. Foto: Olle Lind, Länsstyrelsen i Dalarnas län.

Byggnader

Smedjan (1 på situationsplan, fig 12) uppfördes i början av 1920-talet och byggdes sedan ut i etapper utifrån produktionens behov. I den mellersta delen av smedjan, som också är den äldsta delen, finns själva stånghammaren och härdarna samt en avskild mekanisk verkstad. I verkstaden tillbringade främst Lassar Johan, som var det mekaniska snillet, sin tid i smedjan.

På båda sidor om denna centrala del av smedjan finns två större maskinhallar, en mot söder och en mot norr. Det som präglar dessa utrymmen är den väl tilltagna storleken och det stora antalet fönster för att ge ett maximalt ljusinsläpp. I mitten av smedjan, där stånghammaren med härdarna på varsin sida är belägna, är det däremot mörkt.

Den äldsta delen av smedjan består av putsad natursten. I övriga delar har man använt tegel och murad betongsten. Den södra maskinhallen, som tillkom först, består av putsat tegel men dess baksida (västerut) har man valt att inte putsa, då den inte var synlig från vägen. Smedjans byggnader har tak av pannplåt.

Den fasta inredningen består av nio maskiner med remdrift i tak. Maskinerna är fastskruvade i golven: kilspår, kantbockmaskin för plogvingar, kip-hyvel, två pelarborrmaskiner, två metallsvarvar, (en från Joheds Mekaniska verkstad i Huskvarna) och en press. Städ och andra verktyg som använts finns fortfarande kvar sedan tiden då smedjan var i gång.

I den större maskinhallen finns en brunn för hämtning av vatten för smidesarbetet. I den yngre, norra maskinhallen hänger belysningen på rad ned från det omålade brädtaket.

Det finns ett förråd (3 på situationsplan, fig. 11) av resvirke västerut, som man tippade i veden ovanifrån. Ett brädsjul med tak av plåt ligger intill smedjan där järnet i olika längder och dimensioner förvarades.

Utöver själva smedjan finns också en snickarverkstad (2 på situationsplan, fig. 11), där man tillverkade bland annat träramar och prototyper till plogarna. Här står två remdrivna maskiner, en svarv och en hyvel. I snickarverkstadens nedre plan är det förråd. Snickarverkstaden är en byggnad av rödfärgad liggande träpanel med en murad grund/källare och sadeltak av pannplåt.

Förutom dessa byggnader fanns tidigare också en egen kraftstation och damm som försörjde smedjan med el, men idag har dammen brustit och kraftstationen är i stort sett raserad.



Figur 4. Lassasmedjan. Foto: Anna Hagland, Länsstyrelsen i Dalarnas län.



**Figur 5. Putsade fasader och stora fönster för maximalt ljusinsläpp.
Foto: Anna Hagland, Länsstyrelsen i Dalarnas län.**



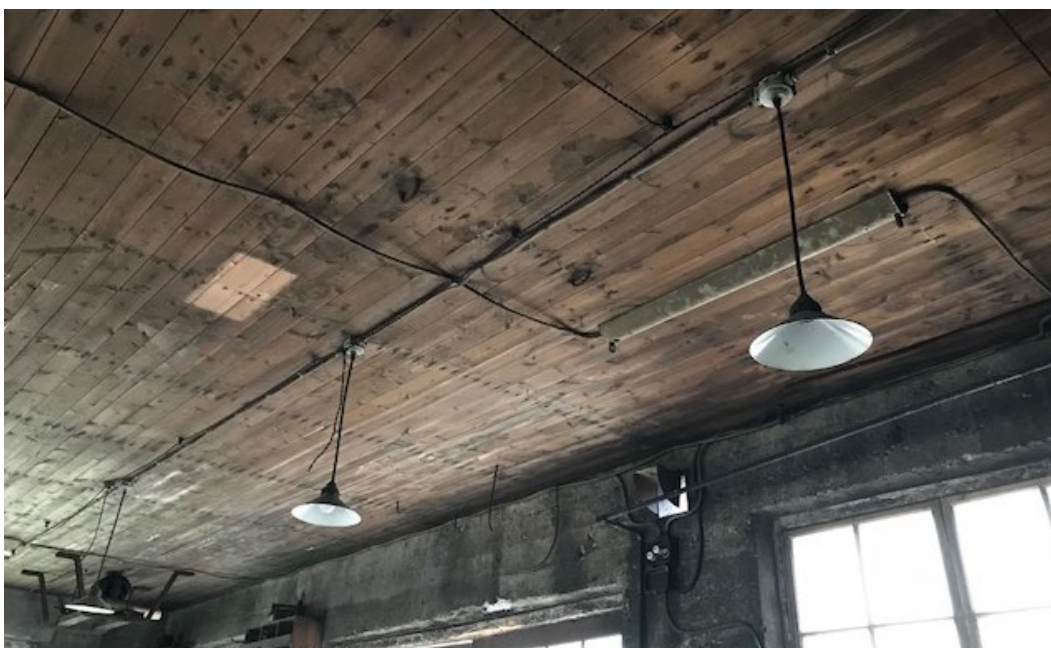
Figur 6. Bevarade portar med spröjsade glaspartier för maximalt ljusinsläpp. Foto: Anna Hagland, Länsstyrelsen i Dalarnas län.



Figur 7. Södra maskinhallen. Foto: Anna Hagland, Länsstyrelsen i Dalarnas län.



Figur 8. Norra maskinhallen. Foto: Anna Hagland, Länsstyrelsen i Dalarnas län.



Figur 9. Takbelysning i den norra maskinhallen. Foto: Anna Hagland, Länsstyrelsen i Dalarnas län.



Figur 10. En av smedjans härdar. Foto: Anna Hagland, Länsstyrelsen i Dalarnas län.

Byggnadsminnesförklaring

Motivering till byggnadsminnesförklaringen

Lassarsmedjan är ett välbevarat exempel på en småindustri i Västerdalarna från början av 1900-talet. Smedjan utgör en vidareutveckling av det för Limabygden viktiga smidet som var en binäring och bygdehantverk av stor betydelse för socknens ekonomi. Smedjan och dess produktion vittnar även om den kreativitet, uppfinnaranda och företagande som funnits i bygden.

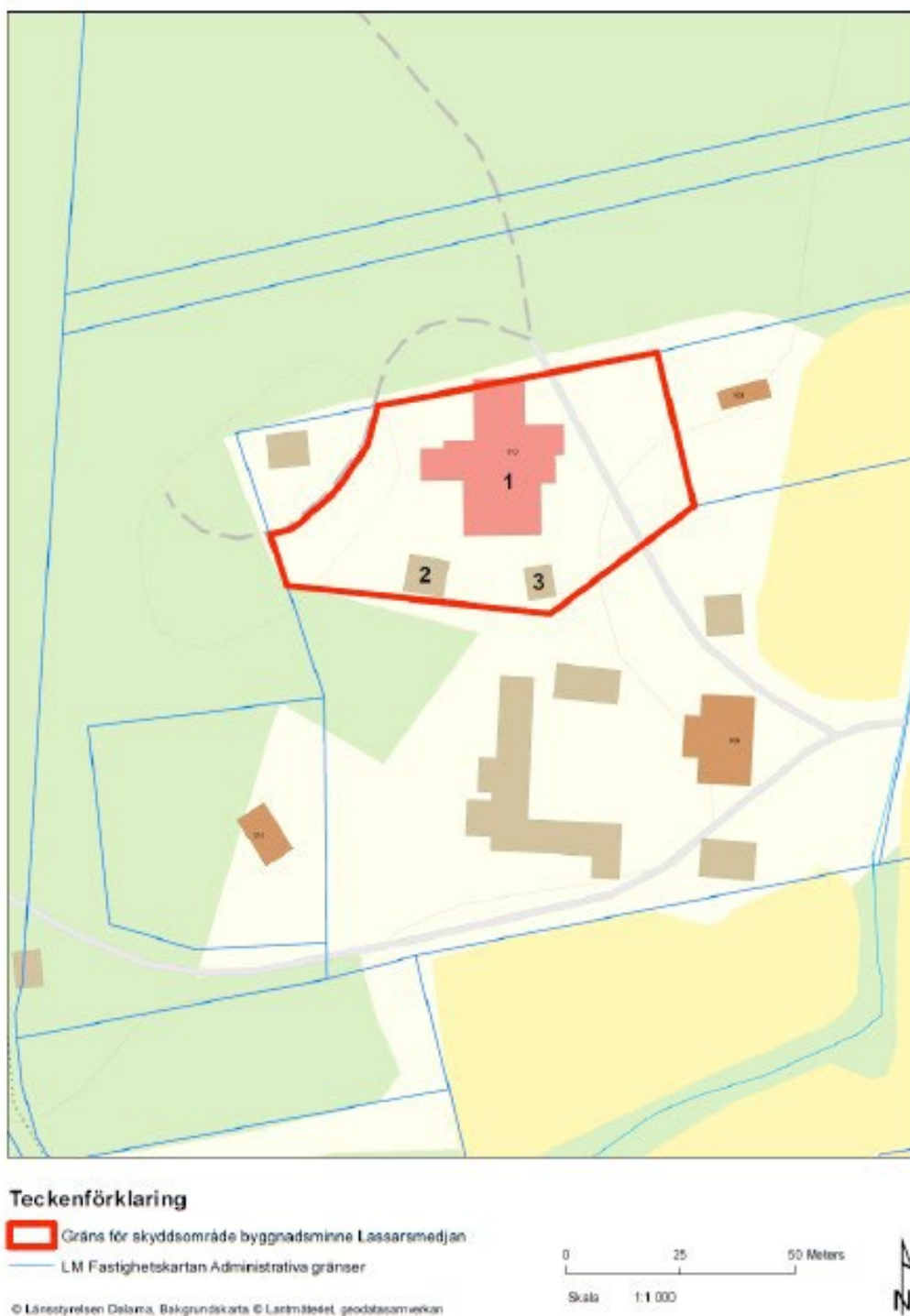
Skyddsbestämmelser

Skyddsområdet omfattar fastigheten Heden 3:20 enligt bifogad situationsplan. Skyddsbestämmelserna omfattar de byggnader som markerats med nr 1–3 på situationsplanen.

1. Byggnaderna 1, 2 och 3 får inte rivas, flyttas, byggas om eller på annat sätt förändras.
2. I byggnaden 1 och 2 får inte göras ingrepp i stomme eller förändring av rumsindelning, fast inredningen i form av bla bräddtak, putsade innerväggar, dörrar, härdar eller i den tekniska utrustningen.
3. Byggnaderna skall underhållas så att de inte förfaller. Vård och underhållsarbeten skall utföras på ett sådant sätt att det kulturhistoriska värdet inte minskar.
4. Vård och underhållsarbeten skall utföras med för byggnaderna traditionella material och metoder.
5. Skyddsområdet får inte ytterligare bebyggas. Området skall hållas i sådant skick att byggnadernas utseende och karaktär inte förvanskas.

Samråd skall ske med länsstyrelsen i frågor som rör underhåll och vård av byggnader och område.

Om särskilda skäl föreligger för att ändra byggnadsminnet i strid mot skyddsföreskrifterna får länsstyrelsen enligt 3 kap 14 § KML lämna tillstånd till sådana förändringar.



Figur 11. Byggnadsminnets skyddsområde markerat med röd linje. Ur beslut 2020.06.12.

Administrativa fakta

Kommun: Malung-Sälen

Fastighetsbeteckning: Heden 3:20

Byggnadsminnesförklaring: 2020.06.12

Tillgänglighet: Privatägt, men det finns planer på att öppna ett arbetslivsmuseum i smedjan.

[Byggnadsminnesförklaring Lassarsmedjan beslut 2020.06.12](#)
[Lassarsmedjan i Riksantikvarieämbetets bebyggelseregister](#)