



Foto: Länsstyrelsen i Dalarnas län.

## Storgården i Brunnsvik

Storgården i Brunnsvik ligger utanför Ludvika och var författaren Karl-Erik Forsslunds hem tillika konstnärscentrum. Gården är ursprungligen en bergsmansgård. Storgården i Brunnsvik förklarades som byggnadsminne 1972.

# Beskrivning

## Historik

Bergsmansgården Storgården i Brunnsvik har kopplingar till bergsbruket i Dalarna. Manbyggnaden är från slutet av 1700-talet. Idag är gården främst känd för kopplingen till Karl-Erik Forsslund.

Karl-Erik Forsslund (1872–1941) var författare, hembygdskämpe, forskare, och förgrundsfigur vid skapandet av Brunnsviks folkhögskola. På folkhögskolan i Brunnsvik grundades ABF 1912 och 1929 invigdes LO-skolan invid folkhögskolan.

Karl-Erik Forsslund köpte 1897 Storgården i Brunnsvik. Gården kom att bli ett centrum för kulturella och folkbildande aktiviteter och ideér. Det var också här Brunnsviks folkhögskola fick sin första lärosal. Här bildades även en nykterhetsloge. Bok- och skrifvarstugan kom sedermera att tjänstgöra som traktens bibliotek.

Forsslund skapade på Storgården "hemmet där vi levt vårt liv och sökt samla allt det gamla, allt det gångna, alla gamla hädanfarna fränders minnen". Midsommaraftonen 1898 flyttade de nygifta paret Karl-Erik och Sofia "Fejan" Forsslund in i den gamla upprustade bergsmansgården vilken tidigare ägts av svärfadern baron Öhman på Sörvik.

År 1900 kom Karl-Erik Forsslunds litterära genombrott med "Storgården", en bok som fick mycket stor spridning (9 upplagor). Storgården blev snart en vallfartsort för författare, konstnärsvänner, musikervänner och många andra.

Från 1907 var han rektor för folkhögskolan tills andra arbetsuppgifter gjorde att han måste lämna posten. 1914 utkom boken "Hembygdsvård" och 1915 bildades Dalarnas Hembygdsförbund, på Holen i Tällberg med Forsslund som en av initiativtagarna. 1918–1939 gav han ut den brett upplagda landskapsbeskrivningen "Med Dalälven från källorna till havet."



**Figur 1. Storegården sedd på avstånd. Gården ligger i lantlig miljö. Foto: Länsstyrelsen i Dalarnas län.**



**Figur 2. En grusväg slingrar sig genom hagmarker mot gården som ligger på en höjd med utsikt över Väsman. Foto: Länsstyrelsen i Dalarnas län.**

## Miljö

Storgården i Brunnsvik ligger vid en vik vid sjön Väsman, cirka 8 kilometer nordväst om Ludvika. Själva gårdsmiljön präglas av rödfärgad träbebyggelse. Gården ligger inom riksintresseområde för kulturmiljövården Brunnsvik – Storgården. Riksintresset utgörs av idéhistoriskt betydelsefull folkhögskolemiljö i Brunnsviks folkhögskola, bergsmansgården Storgården samt Lekombergs gruvor.



**Figur 3. Gårdsmiljön präglas av byggnadernas Faluröda fasader. Foto: Länsstyrelsen i Dalarans län.**

## Byggnader

Manbyggnaden, från slutet av 1700-talet, är en stor timrad tvåvåningsbyggnad med kraftiga knutlådor och valmat tak. Fasaderna är rödfärgade med vita knutar. Taket är täckt med skiffer.

Det äldsta huset är "Nastun" (nattstugan), en loftbod från början av 1600-talet. Den stod ursprungligen i grannbyn Norrvik och flyttades till gården 1918. Karl-Erik Forsslund hann rädda den från att bli upphuggen till ved. Den restaurerades 1969 och 1998.



**Figur 4. Nastun från början av 1600-talet. Foto: Länsstyrelsen i Dalarans län.**

Ytterligare en loftbod, den så kallade bokstugan, tjänstgjorde som författarstuga och senare som traktens bibliotek. Här jobbade Forsslund på sina litterära alster.

Här finns även en ursprunglig arrendatorbostad och en ladugård med timrad loge från 1700-talet.



**Figur 5. Forsslunds bokstuga; arbetsrum och bibliotek. Foto: Länsstyrelsen i Dalarnas län.**



**Figur 6. Gårdsmiljön sedd från mangårdsbuggnaden. Rakt fram ligger ladugården. Foto: Länsstyrelsen i Dalarnas län.**

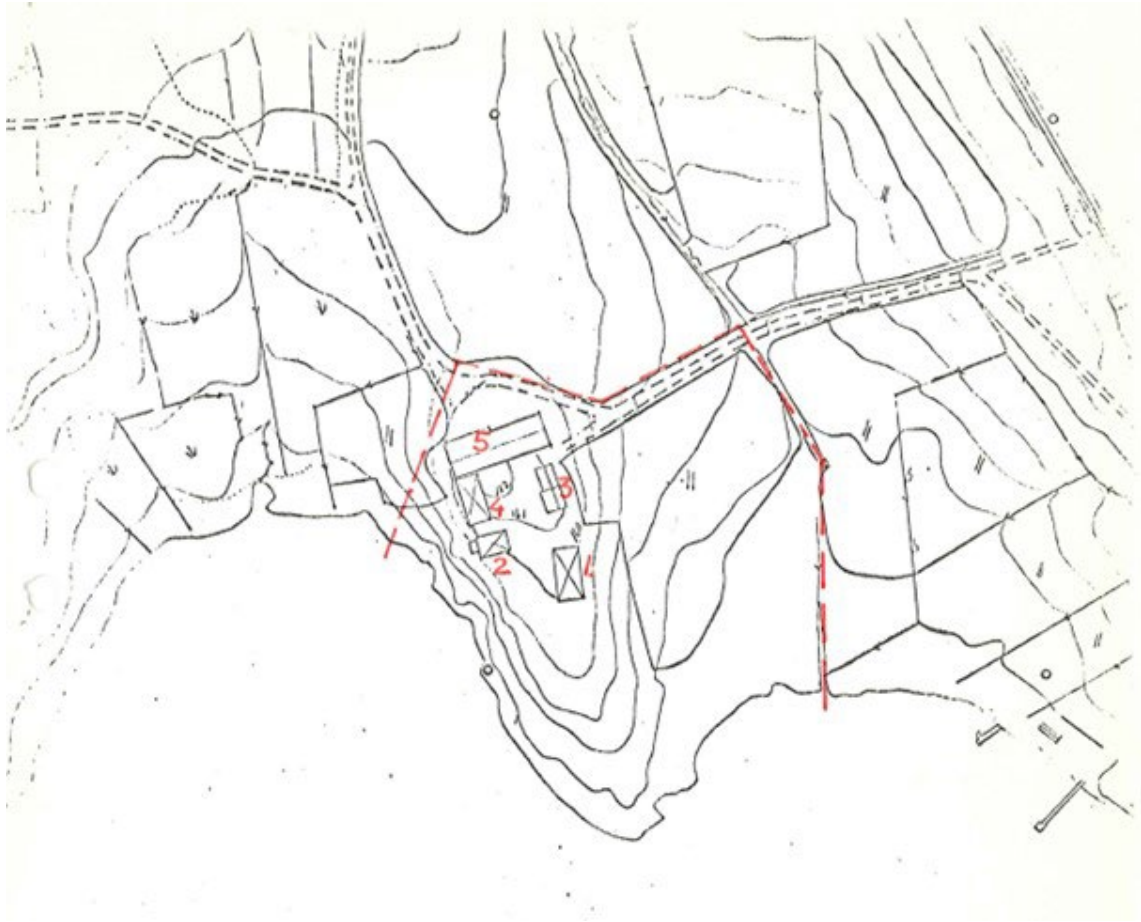
# Byggnadsminnesförklaring

## Motivering till byggnadsminnesförklaringen

Enär Storgården i Brunnsvik på fastigheterna Brunnsvik 1:3, 1:13 och 3:5 i Ludvika socken och kommun bevarar egenarten hos gången tids byggnadsskick och med hänsyn därtill är att anse såsom synnerligen märklig samt under beaktande av vad i övrigt i ärendet förekommit förklarar riksantikvarien, jämlikt § 1 lagen den 9 december 1960 om byggnadsminnen, härmed byggnaden i fråga för byggnadsminne.

## Skyddsbestämmelser

1. De på den till dessa föreskrifter hörande kartan med
2. siffrorna 1 till 3 betecknade byggnaderna må ej utan riks-antikvariens samtycke rivas, flyttas eller till sitt yttre ombyggas eller på annat sätt förändras.
3. Arbeten inom de i punkt 1 nämnda byggnaderna som innebär förändring av nuvarande rumsindelning eller ingrepp i byggnadsstommen eller äldre fast inredning skall utföras i samråd med riksantikvarien.
4. Vid förändring av exteriörerna på de till dessa föreskrifter hörande kartan med nr 4 och 5 betecknade byggnaderna skall landsantikvarien beredas tillfälle lämna ur kultur-historisk synpunkt och med hänsyn till miljön erforderliga råd och anvisningar.
5. Det på den till dessa föreskrifter hörande kartan med streckad röd begränsningslinje markerade området må ej utan riksantikvariens samtycke ytterligare bebyggas eller bli föremål för annan, väsentlig förändring.



**Figur 7. Byggnadsminnets skyddsområde markerat med röd streckad linje. Byggnadsminnets byggnader numrerade 1 – 5. Ur beslut 1972.12.04.**

1. Manbyggnaden
2. Arrendatorbostad
3. Nastun
4. Bokstugan
5. Ladugården med loge



## Administrativa fakta

**Kommun:** Ludvika

**Fastighetsbeteckning:** Brunnsvik 1:67

**Byggnadsminnesförklaring:** 1972.12.04

**Tillgänglighet:** Privat, fortfarande i familjen Forsslunds ägo.

[Byggnadsminnesförklaring Storgården i Brunnsvik beslut 1972.12.04](#)  
[Storgården i Brunnsvik i Riksantikvarieämbetets bebyggelseregister](#)