



Foto: Länsstyrelsen i Dalarnas län.

Maskinhuset i Grängesberg

Maskinhuset i Grängesberg är en av de utmärkande byggnaderna i den anläggning som under en stor del av 1900-talet var kärnan i driften av gruvan i Grängesberg. Maskinhuset färdigställdes 1941 och byggnadsminnesförklarades 2018.

Beskrivning

Historik

Gruvorna i Grängesberg var tillsammans med malmfälten i Lappland Sveriges dominerande producenter av järnmalm under 1900-talet. Maskinhuset ingår i den under 1930-talet stora modernisering och nybyggnationen av gruvans anläggningar, den så kallade Centralanläggningen, vilken var i bruk mellan 1940 fram till nedläggningen 1989.

Centralanläggningen berättar om Grängesbergsbolagets ekonomiska och industriella kapacitet, en hög teknologisk nivå och tekniskt kunnande i en tid som fortfarande präglades av industriteknik på mekaniska grunder. Byggnadsverksamheten för gruvan präglades av att man planerade för en framtida utökad brytningsnivå till 1000 meter att jämföra med den befintliga på 200 meter. Krav på lastkapacitet och uppföringshastighet påverkade maskinernas prestanda och storlek och gav i sin tur mått för byggnadshöjder och byggnadsvolymer såväl under som ovan jord.

Byggnaderna ovan jord utgjorde skal för sinsemellan högt specialiserade funktioner som uppföring av malmen, krossning, sovring, anrikning mm. Här fanns det aktuella maskinhuset tillsammans med verkstäder, personalbyggnader, gruvkontor. Formspråket var tidstypiskt funktionalistiskt och minimalistiskt. Den korta tidsperiod när byggnaderna uppfördes gav dem enhetlighet. Omfattningen av verksamheten gjorde anläggningen storslagen. Beställningarna av maskiner och tekniska lösningar i Grängesbergsgruvorna blev också viktig för svenska tekniska företags förmåga att hävda sig på en internationell marknad, exempelvis ASEA som byggde ett av de stora bergsspelen i Maskinhuset.

Maskinhuset stod för gruvans kraftförsörjning. Byggnaden rymde ett flertal olika komponenter för gruvans drift såsom världens sannolikt kraftfullaste bergsspel för uppföring av malmen, omformare för gruvspelens strömförsörjning, kompressorer för tillverkning av tryckluft, brytare för elkraftförsörjningen i gruvan och styrningen av vattenpumparna. Maskinerna var styckeexemplar och specialtillverkade för driften. För viss service på utrustningen användes traverser för att lyfta maskinerna till de järnvägsvagnar som kunde köras in i byggnaden.

Miljö

Maskinhuset ligger centralt i gruvområdet i Grängesberg på Exportfältet. Byggnadens utformning ingår i den funktionalistiska helhetsmiljö som präglar gruvområdets bebyggelse.

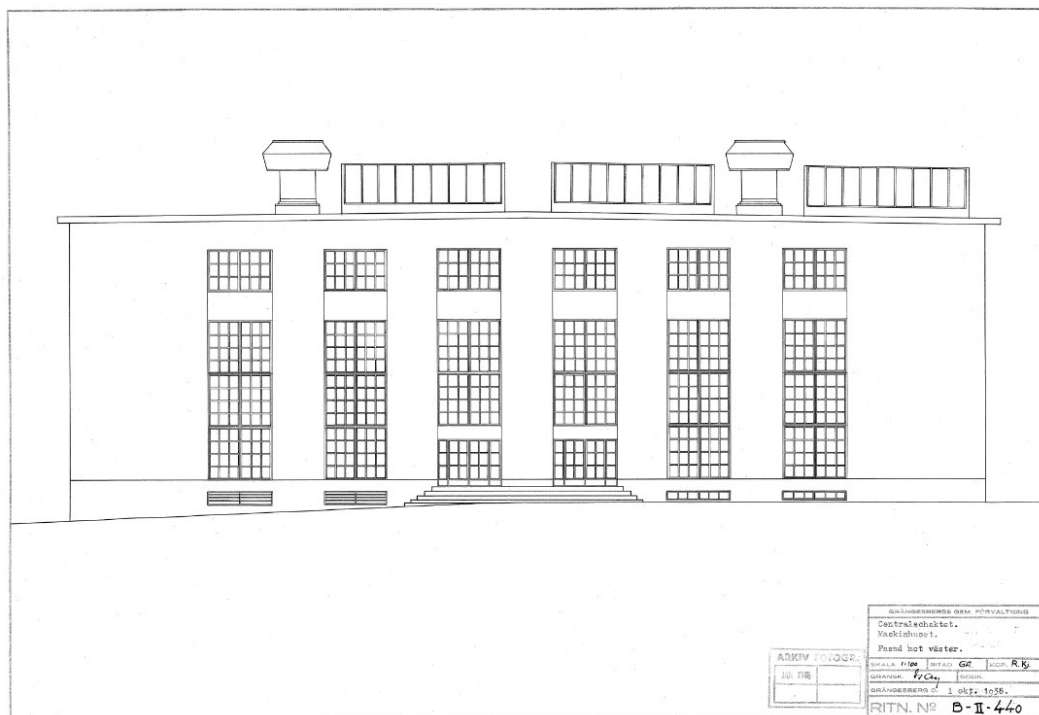


Figur 1. Den strikta funktionalistiska utformningen präglar hela centralanläggningen. Foto: Anders Gottberg, Länsstyrelsen i Dalarnas län.

Byggnad

Maskinhuset är en nästan kvadratisk byggnad (43 x 40 m) med stor volym. Byggnaden består av en kraftig bas av armerad betong med källar-/suterrängvåning på vilken en överbyggnad med tre rader kraftiga pelare vilar. Överbyggnaden delar in byggnaden i två lika stora skepp. Pelarstommen bär det flacka taket.

Fasaderna är uppförda av tegel och lättbetong med ett yttre lager av brädrivet slätputs som avfärgats med en gul kulör. Utmärkande är de släta, putsade fasaderna genombrutna av stora ljusinsläpp i form av fönsterband i väster, norr och öster, de stora luftintagen i sockeln samt lanterninerna och ventilationsanordningarna på taket. Fasaden mot söder, som tidigare innehållit ett flertal öppningar för gruvspel mm är numera delvis sluten, med vissa återstående öppningar. Byggnaden projekterades, ritades och uppfördes 1938–1941 av gruvbolagets egen byggnadsavdelning.



Figur 2. Originalritning från 1938, maskinhusets sydvästra fasad.



Figur 3. Maskinhuset innan restaurering, Exportfältet i förgrunden. Foto: Anders Gottberg, Länsstyrelsen i Dalarnas län.



Figur 4. Sydvästra fasaden. Foto: Lars Jönses.



Figur 5. Byggnadens karaktäristiska glaspartier innebar ordentligt ljusinsläpp i lokalerna. Foto: Anna Holm, Visit Dalarna.



Figur 6. Bevarat konsthjul inne i maskinhuset. Foto: Anders Gottberg, Länsstyrelsen i Dalarnas län



**Figur 7. Pelarstomme på vilken maskinhallens konstruktion vilar.
Foto: Lars Jönses.**



Figur 8. Interiör från maskinhallen. Foto: Anders Gottberg, Länsstyrelsen i Dalarnas län.

Byggnadsminnesförklaring

Motivering till byggnadsminnesförklaringen

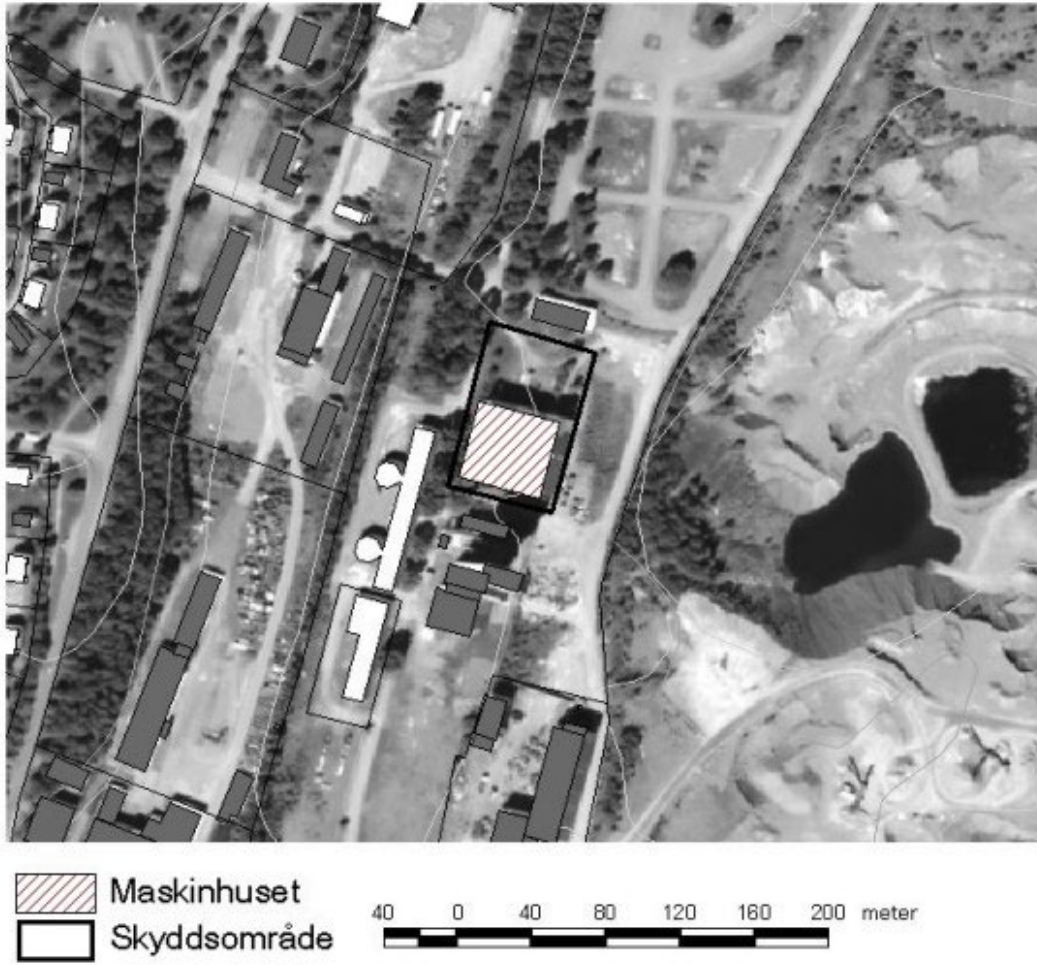
Maskinhuset är en av de utmärkande byggnaderna i den anläggning som under en stor del av 1900-talet var kärnan i driften av gruvan i Grängesberg. Centralanläggningen berättar om den betydelse Sverige och det stora Grängesbergsbolaget hade i den internationella råvaruproduktionen under framväxten av de moderna västeuropeiska industristaterna och det svenska välfärdssamhället från och med 1930-talet. Maskinhuset ingår som en viktig del i områdets funktionalistiska gestaltning. Länsstyrelsen gör därför bedömningen att det är väl motiverat att förklara byggnaden för byggnadsminne.

Föreskrifter

1. Byggnaden får inte rivas, flyttas eller till sitt yttre ombyggas eller
2. på annat sätt förändras. I byggnadsminnet ingår även trycktanken
3. söder om byggnaden.
4. I byggnadens inre får inte göras ingrepp i rumsindelning och fasta
5. installationer.
6. Byggnaden ska underhållas så att den inte förfaller. Vård- och
7. underhållsarbeten ska utföras med för byggnaden typiska material,
8. färger och metoder på ett sådant sätt att det kulturhistoriska
9. värdet inte minskar.
10. Inom byggnadsminnets skyddsområde, avgränsat med heldragen
11. linje på nedanstående situationsplan får inga för kulturmiljön
12. främmande mark- eller byggnadsåtgärder vidtagas.
13. Området som framgår av bifogad situationsplan ska hävdas så att
14. kulturvärdena bevaras.

Om särskilda skäl finns får Länsstyrelsen enligt 3 kap 14 § KML lämna tillstånd till att byggnadsminnet ändras i strid mot skyddsföreskrifterna.

Länsstyrelsen lämnar råd och anvisningar ifråga om vården av det i byggnadsminnet ingående skyddsområdet.



Figur 9. Maskinhuset markerat i röd-vitt, skyddsområdet markerat med svart linje. Ur beslut 2018.08.24.

Administrativa fakta

Kommun: Ludvika

Fastighetsbeteckning: Grängesbergs gruvallmänning 1:60

Byggnadsminnesförklaring: 2018.08.24

Tillgänglighet: Inrymmer idag konsthall.

[Byggnadsminnesförklaring Grängesbergs maskinhus beslut 2018.08.24](#)
[Grängesbergs maskinhus i Riksantikvareämbetets bebyggelseregister](#)