



Foto: Länsstyrelsen i Dalarnas län.

Villa Björkbacken och Holpersgården

Villa Björkbacken uppfördes som ett av flera sommarnöjen som etablerades i Leksand i början av 1900-talet. Den närliggande Holpersgården, med anor från 1600-talet kompletterades med ditflyttade äldre byggnader under 1900-talet i linje med den dalaromantiska idén. Villa Björkbacken och Holpersgården byggnadsminnesförklarades 2017.

Beskrivning

Historik

Villa Björkbacken med tillhörande uthus ritades 1911 av Gustav Ankarcrona som ett nationalromantiskt sommarställe för Lilly Crafoord (f. Wallenberg). Samma år förvärvade Lilly Crafoord också Holpersgården, som har anor från 1600-talet.

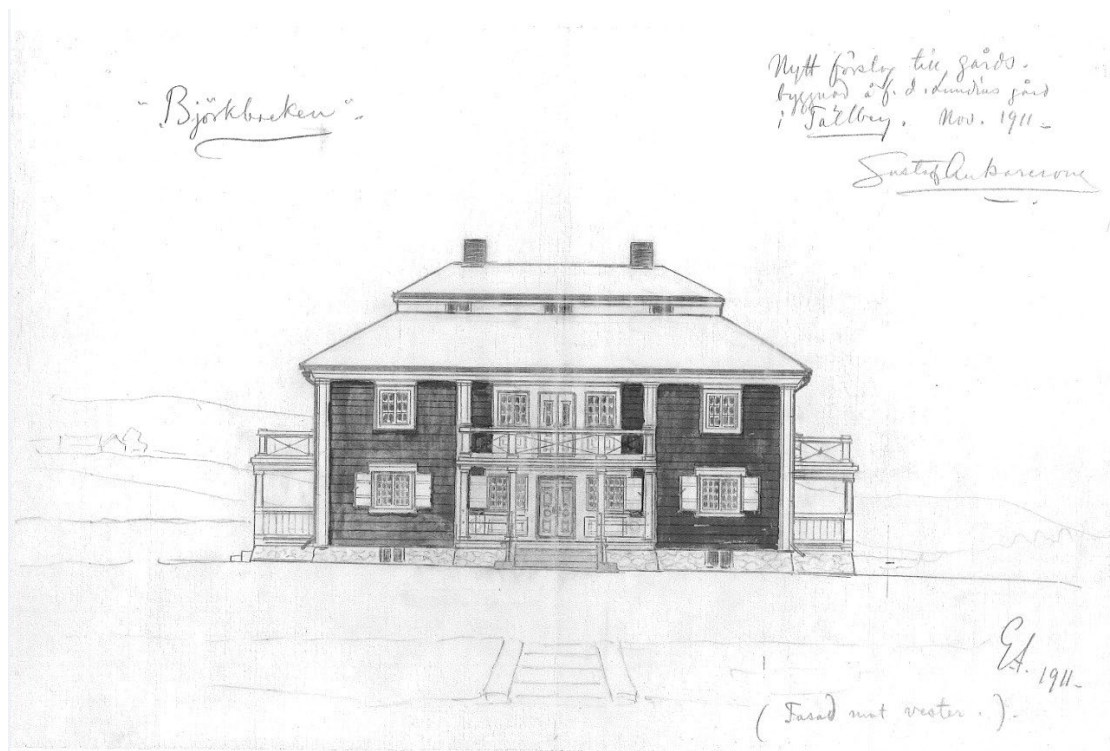
1931 såldes fastigheten till läkaren Vilhelm Söderbaum och hans fru Anna. Vilhelm var liksom sin nära vän Gustaf Ankarcrona som då bodde på grannfastigheten, nuvarande Hembygdsgården Holen, entusiastiska hembygdsvårdare. Under paret Söderbaums tid omdanades färgsättningen i Villa Björkbacken och några få byggnader tillkom på Holpersgården.

Det var i stället hans dotter Greta Söderbaum som kom att ha stor påverkan på utformningen av Holpersgården. 1946 flyttade Greta tillbaka till Villa Björkbacken för att ta hand om sin far. Efter Vilhelms död 1961 testamenterades Villa Björkbacken till Vilhelm och Anna Söderbaums fond för vetenskaplig forskning rörande Leksands och Siljansnäs socknars historia. Greta förvaltade fastigheten och hade likt Ankarcrona och sina föräldrar folkbildningsambitioner och nationalromantiska ideal.

Holpersgården består idag av 17 olika byggnader. Gårdens ursprungliga bebyggelse består av gammalstuga (4a), östra längan (5, 6a), lada (7a) och härbret (8). På 1960- och 1970-talet utvecklades Holpersgården under ledning av Greta Söderbaum. Greta flyttade sammanlagt sex äldre hus från trakten till Holpersgården: stall, lada, eldhus, smedja och kolbod och en ängslada.

De flesta av byggnaderna på Holpersgården användes i musealt syfte och inreddes med äldre redskap så att funktionen skulle framgå på ett pedagogiskt sätt. Greta kompletterade dessutom gårdsbebyggelsen med en liten lada samt ett nytt fähus (10) i traditionell stil och som inreddes som samlingslokal och bibliotek.

Villa Björkbacken och Holpersgården har sedan dess sålts och är idag i privat ägo.



Figur 1. Förslag till utformning av Villa Björkbacken, västra fasaden, signerad Gustav Ankarcrone 1911.



Figur 2. Villa Björkbacken med Holpersgården i förgrunden. Foto: Länsstyrelsen i Dalarnas län.

Miljö

Villa Björkbacken och Holpersgården ligger högt med vacker utsikt över Siljan i den del av Tällberg som utgör ortens kärnby. Området präglas av öppen ängsmark, stora träd, småskaliga gårdar och smala vägar vilka ännu ger en aning av 1800-talets jordbrukslandskap.

Villa Björkbacken och Holpersgården omges av såväl omsorgsfullt anlagd trädgård som öppen ängsmark. Terrängen är lätt sluttande från öst till väst och i trädgården finns trappor, gräsbevuxna terrasser och slingrande grusgångar. Genom sitt läge på kullen och med den medvetna arkitektoniska gestaltningen har villan en prägel av representativ herrgård, där den gamla Holpersgården med björkbevuxna ängsmarker fungerar som nostalgiskt panorama.

Terrasser, trappor och grusgångar liksom vägar, murar och staket i trädgården har stort miljöskapande värde. Även växtligheten med bland annat fruktträd har stor betydelse för miljöns karaktär.



Figur 3. Utsikt mot Holpersgården från Villa Björkbacken. Foto: Länsstyrelsen i Dalarnas län.

Byggnader

Villan utgörs av en rödmålad, knuttimrad loftbyggnad i två våningar med en rektangulär huvuddel och en utbyggnad på husets baksida. Byggnaden vilar på ett grund av otuktad gråsten och längs hela västra långsidan sträcker sig en utskjutande svalgång. På baksidan flankeras utbyggnaden av två mindre svalgångar. Byggnadens huvuddel täcks av ett tegelklätt säteritak, medan utbyggnaden har ett valmat sadeltak. Taket har tre murade skorstenar.

Interiört är rumsindelningen, trots en ombyggnation på 1920-talet i stort sett oförändrad förutom ändrade färgsättningar. Villans bäst bevarade rum är gamla köket. All fast inredning som syns på planritningen från 1912, inklusive vedspis med varmvattencistern och ett gammalt vattenburet element från byggnadsåret, finns kvar (fig. 9).

Samtida med villan är också en jordkällare och ett arkitektritad uthus som inrymmer vedbod och två dass. Även dessa byggnader är närmast oförändrade.

Holpersgården är idag en gård med månghussystem. Många av byggnaderna är timrade och rödfärgade med tak av enkupigt lertegel. Några är uppförda i regelstomme med ofärgad träpanel och brädtak. Flera förmodas vara från 1700- och 1800-talet med det finns även senare tillägg. Byggnaderna är av varierande ålder men ger tillsammans ett ålderdomligt helhetsintryck.

Villa Björkbacken är en inscenering i nationalromantikens anda, med en idealiserad bild av en förfluten tid; en konstnärlig komposition av landskap, det enkla bondelivet och herrskaplig arkitektur.



Figur 4. Villa Björkbacken sett från nordöst. Foto: Länsstyrelsen i Dalarnas län.



Figur 5. Holpersgårdens enhetliga bebyggelse. Foto: Länsstyrelsen i Dalarnas län.



Figur 6. Några av Holpersgårdens gårdsbyggnader. Foto: Länsstyrelsen i Dalarnas län.



Figur 7. Gamla ladan, troligtvis tidigt 1800-tal, tillbyggd med vedbod till vänster och mjölkbod till höger. Foto: Länsstyrelsen i Dalarnas län.

Byggnadsminnesförklaring

Motivering till byggnadsminnesförklaring

Det som skiljer Villa Björkbacken från de andra nationalromantiska byggnadsminnena i Siljansområdet är just syntesen av tidens längtan efter det ursprungliga, jordnära livet och ett tydligt aristokratiskt formspråk. I ett landskap som för övrigt saknar den typen av högre ståndarkitektur blir Villa Björkbacken unik bland de nationalromantiska sommarställen som skapades under herrskapsturismens framväxt i början av 1900-talet.

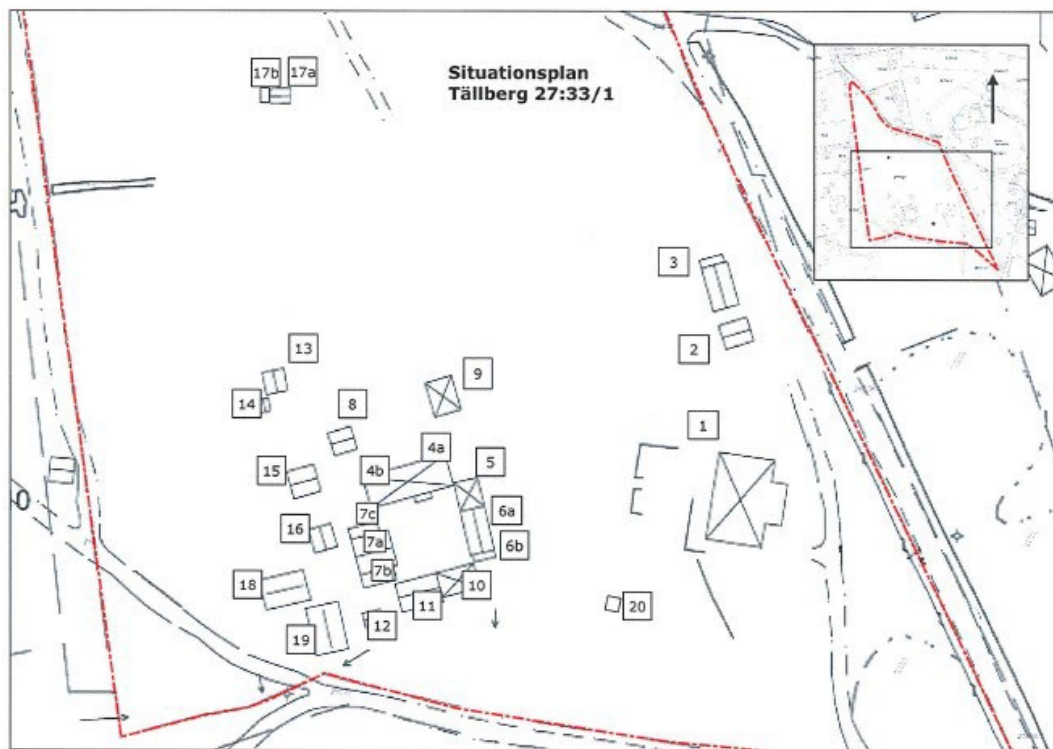
Medan villan avspeglar en frusen bild av en förfluten tid har Holpersgården sedan 1911 förändrats och omgestaltats till en dalagård med månghussystem. Det är en förvandling som kan anses vara avslutad på 1970-talet och som är direkt kopplad till Greta Söderbaums engagemang inom hembygdsvården och ungdomens fostran. Det är just dessa förändringar som gör Holpersgården särskild intressant. Byggnaderna som flyttades till Holpersgården har varierande arkitekturhistoriska värden, men de ingår alla i en större gestaltningside som är en direkt fortsättning av det verk som Ankarcrona påbörjade. Holpersgården vittnar därför om den nationalromantiska tankens och gestaltningsviljans fortlevnad långt in i 1970-talet. Detta är det huvudsakliga motivet till att Holpersgården skyddas och bevaras i sin nuvarande form tillsammans med Villa Björkbacken.

Skyddsbestämmelser

1. Byggnader markerade 1–11, 13–16, 17a och 20 får inte rivas, flyttas, till sitt yttre byggas om eller på annat sätt förändras till sin exteriör.
2. Byggnader markerade 12, 17b, 18 och 19 får inte till sitt yttre byggas om eller på annat sätt förändras till sin exteriör.
3. I byggnader 1, 2, 3, 4a, 5, 6a, 7a, 8, 10 och 11 får inte göras ingrepp i stomme eller planlösning.
4. I byggnader 1,2, 3 och 8 får inte göras ingrepp i eller ändring av fast inredning.
5. I gamla köket i byggnad 1 ska ingrepp eller bolitagande av ursprungligt yttskikt såsom målade väggar, tak och väggfasta möbler föregås av Länsstyrelsens tillstånd enligt 14 §.
6. Byggnader inom byggnadsminnet ska underhållas så att de inte förfaller. Vård- och underhållsarbeten ska utföras med för byggnaden typiska material, färger och metoder på ett sådant sätt att det kulturhistoriska värdet inte minskar.
7. Området som på situationsplanen (fig. 8) avgränsas med röd linje ska hållas i ett sådant skick att byggnadsminnets karaktär inte förvanskas. Befintliga trappor, terrasser, gångar, vägar, murar och staket får inte ändras. Ängsmarken ska hållas öppen. Nybyggnader eller uppförande av trappor, verandor, terrasser, staket och murar får inte ske i detta område. Ej heller får nya vägar anläggas.

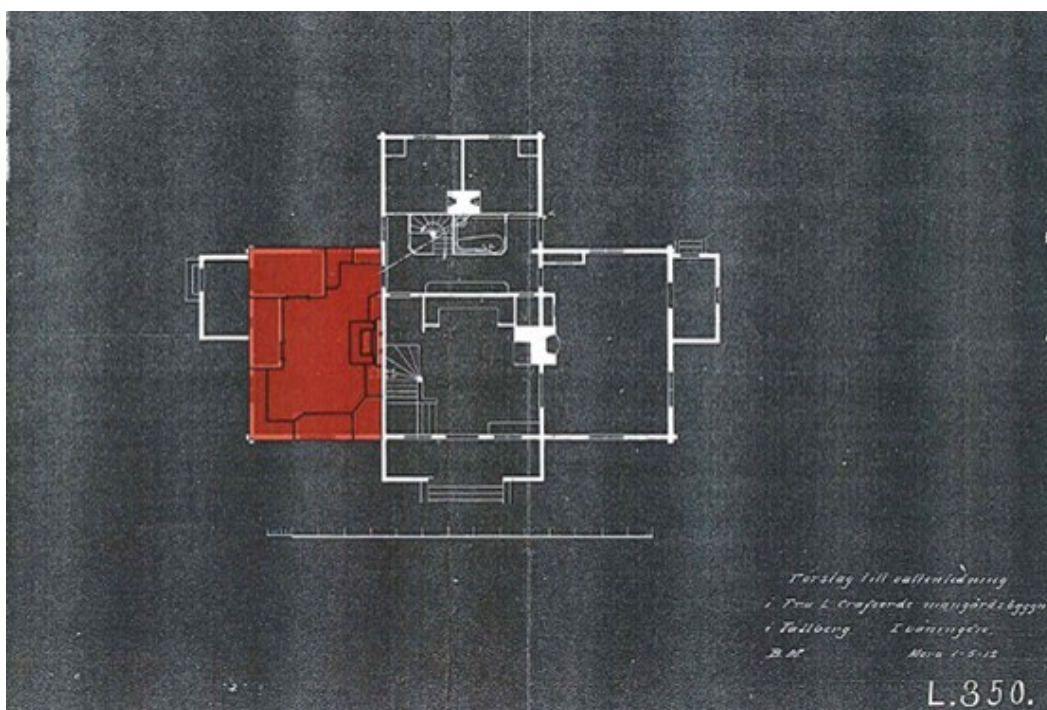
Om särskilda skäl finns får Länsstyrelsen enligt 3 kap 14 § KML lämna tillstånd till att byggnadsminnet ändras i strid mot skyddsföreskrifterna.

Länsstyrelsen lämnar råd och anvisningar i fråga om vården av det i byggnadsminnet ingående skyddsområdet.



Figur 8. Byggnadsminnets skyddsområde. Ur beslut 2017.05.08.

1. Villa Björkbacken
2. Jordkällare
3. Uthus
4. a – b Gamla bostadshuset
- 5–6. Östra längan
7. a - c Gamla ladan
8. Härbret
9. Hönshus
10. Fähus
11. Stall
12. Lövlada
13. Smedja
14. Kolbod
15. Lilla ladan
16. Eldhus
17. a – b Ängslada
18. Garage
19. Fårhus
20. Lilla härbret



Figur 9. Ursprunglig planritning kök, Villa Björkbacken, 1912.



Figur 10. Skyddsbestämmelser.

Administrativa fakta

Kommun: Leksand

Fastighetsbeteckning: Tällberg 27:33/1

Byggnadsminnesförklaring: 2017.05.08

Tillgänglighet: Inte öppet för allmänheten med kan upplevas på håll.

[Byggnadsminnesförklaring Villa Björkbacken och Holpersgården beslut 2017.05.08](#)

[Bebyggelseregistret \(BeBR\) - Riksantikvarieämbetet \(raa.se\)](#)