



Foto: Länsstyrelsen i Dalarnas län.

Fräsgården

Fräsgården i Leksand utgör ett gott exempel på en välbevarad nordsvensk gård, kringbyggd på alla sidor. Gården ligger på ursprunglig plats och ägarna kan spåras tillbaka till 1600-talet. Fräsgården byggnadsminnesförklarades 1970.

Beskrivning

Historik

Fräsgården är en släktgård vars ägare kan följas till tidigt 1600-tal. Ägarna har varit välbärgade, vilket kan konstateras av husbeståndet på gården som utgörs av bland annat två stall, två nattstugor och gäststugor. Gården som helhet är mycket välbevarad, även interiört.

Bostadshusets kök har enligt uråldrig sed indelats genom takstängerna. Stången närmast gavelfönstret kallas på leksandsmål "krunstång." Bakom krunstången framför gavelfönstret hade husbonden sin plats. Enligt brölloptradition i byn skulle krunstången tas ned vid bröllop och bruden lyftas över densamma.

Vid restaureringen återfanns under ytterpanelen årtalet 1836 och en vacker kurbitsmålning i rödfärg över dörren.

Nuvarande parhärbre är en av de äldsta bevarade byggnaderna i Leksand och har daterats till 1500-talets slut. Det stod tidigare på andra sidan bygatan. Härbret är flyttat från Almo, Siljansnäs.

1957 förvärvades gården av Leksands Hembygdsgemenskap i syfte att bevaras som hembygdsgård. Idag ägs Fräsgården av kommunen.



Figur 1. Manbyggnadens interiör är välbevarad med ursprungliga kurbitsmålningar. Till höger skymtar en av takstängerna.
Foto: Länsstyrelsen i Dalarnas län.



Figur 2. Bevarade väggmålningar i gästrådssalen. Foto: Länsstyrelsen i Dalarnas län.



Figur 3. Ekonomibyggnader. Östra nattstugan till höger och södra längan till vänster. Foto: Länsstyrelsen i Dalarnas län.

Miljö

Fräsgården är belägen i byn Ytterboda utanför Leksand intill en damm. Ytterboda ligger vid Bodaåns forsande vatten och dammanläggningar. Gårdarna i byn är inbäddade i lummig grönska. Fräsgården präglas av den nordsvenska gårdens slutna fyrkantsform med portlider vid mangården. Mangården ligger norr om bygatan och fägården söder om bygatan. Grönska präglar gårdsbilden.

Byggnader

Fräsgården är en kringbyggd gård med så kallat månghussystem som bildar en sluten fyrkant. De viktigaste husen grupperar sig kring det fyrkantiga gårdsrummet, den nordsvenska gårdstypen. Utanför gårdsplanen återfinns stolphärbre, smedja och bastu (torkstuga).

Manbyggnad (parstuga)

Manbyggnaden uppfördes på 1700-talet i form av en timrad parstuga i en våning. Den halva övervåningen tillkom 1836. Det timrade huset var då grått med röda knutar. 1857 satte dåvarande ägaren Fräs Lars panel på ytterväggarna och lät måla den gul. Samtidigt lät han också bygga och måla brokvisten.

Manbyggnaden är grundlagd på murad granitstensgrund. Den är panelad och försedd med knutlådor. Panelen är gulfärgad medan knutlådorna och fönsterinfattningarna är vita.

En originell detalj är den upptagna ytterdörren på gavelväggen i gästbudssalen "Arstugan". Enligt uppgift var denna dörr ett utmärkt arrangemang vid stora gillen och tillställningar då gästerna smidigt kunde gå ut och ta en nypa luft. Vid restaureringen återfanns under ytterpanelen ett ornament i rödfärg över denna dörr jämte årtalet 1836.

Byggnaden rymmer en väl bibehållen boendemiljö. Interiören är välbevarad med ursprungliga väggmålningar, kurbits och möbler. Sammantaget ger den välbevarade miljön en god inblick i livet på en välbeställd gård i Leksand i svunna tider.



Figur 4. Manbyggnaden med östra nattstugan skymtandes i bakgrunden. Lummig grönska präglar miljön. Foto: Länsstyrelsen i Dalarnas län.



Figur 5. Manbyggnadens gästbudssal. Foto: Länsstyrelsen i Dalarnas län.

Mjölkbod med portlider

Mjölkboden är grundlagd på naturstenar som i sin tur ligger på marken. Stommen är knuttimrad utom gaveln mot norr som är panelad. Byggnaden är försedd med knutlådor som är vitfärgade. I övrigt är byggnaden rödmålad.

Östra nattstugan (källarstuga)

Källarstugan vilar på kallmurad grund av naturstenar. På den södra sidan finns en ingång till en stenvalvskällare. Byggnaden är knuttimrad och förutom den östra långsidan, panelad och försedd med knutlådor.

Södra längan

Södra längan är grundlagd på kallmurad natursten och delvis på granitblock som i sin tur ligger direkt på marken. Södra längan består av två byggnader; portlidret med stall och höskulle samt ladugård med fägård och dass.

Portliderhuset är knuttimrat och försett med knutlådor som är vitmålade liksom fönsteromfattningarna. Gaveln mot öster är panelad och rödmålad som byggnaden i övrigt. Ladugården och dasset är knuttimrade, men förutom knutarna och vindskivorna som är rödmålade, är byggnaden omålad.

Portliderhuset, tidigt 1800-tal, består av ett stall med höskulle och drängstuga som byggts om till ett modernt kök.



**Figur 6. Södra längan med portlidret längst till vänster i bild.
Foto: Länsstyrelsen i Dalarnas län.**

Västra längan

Både stallet med portluder och västra nattstugan vilar på naturstenar som i sin tur ligger direkt på marken. Byggnaderna i den västra längan är knuttimrade. Nattstugan är panelad och försedd med knutlådor som har vitmålat liksom fönsteromfattningarna på samma byggnad. I övrigt är nattstugan rödmålad medan stallet med portluder är omålade, men med rödmålade knutar. Nattstugan har ett loft och en utvändig trappa med vackra snickerier.

Parhärbre

Parhärbrets stolpar ligger på naturstenar som i sin tur vilar direkt på marken. Stommen är knuttimrad och står på ett underrede av stolpar på ett syllvarv. Övervåningen har rektangulära knutskallar medan den nedre våningen har mera ovala sådana. Härbret är rödfärgat. Funktionen har i alla tider varit förvaring, varför härbret är enligt tradition är placerat utanför gårdsfyrkanten. Detta för att säkra gårdens tillgångar vid eventuell brand på gården.

Smedja

Smedjan är grundlagd på naturstenar som ligger direkt på marken. Smedjan är knuttimrad med rektangulära knutskallar. Detta tyder på att den är uppförd under 1800-talet. Den har ingång från gaveln. Gaveln skjutet fram och på så vis skapas ett utrymme.

Bastu

Bastun är grundlagd på samma sätt som smedjan det vill säga på naturstenar som vilar på marken. Även bastun är knuttimrad med rektangulära knutskallar, troligtvis under 1800-talet.

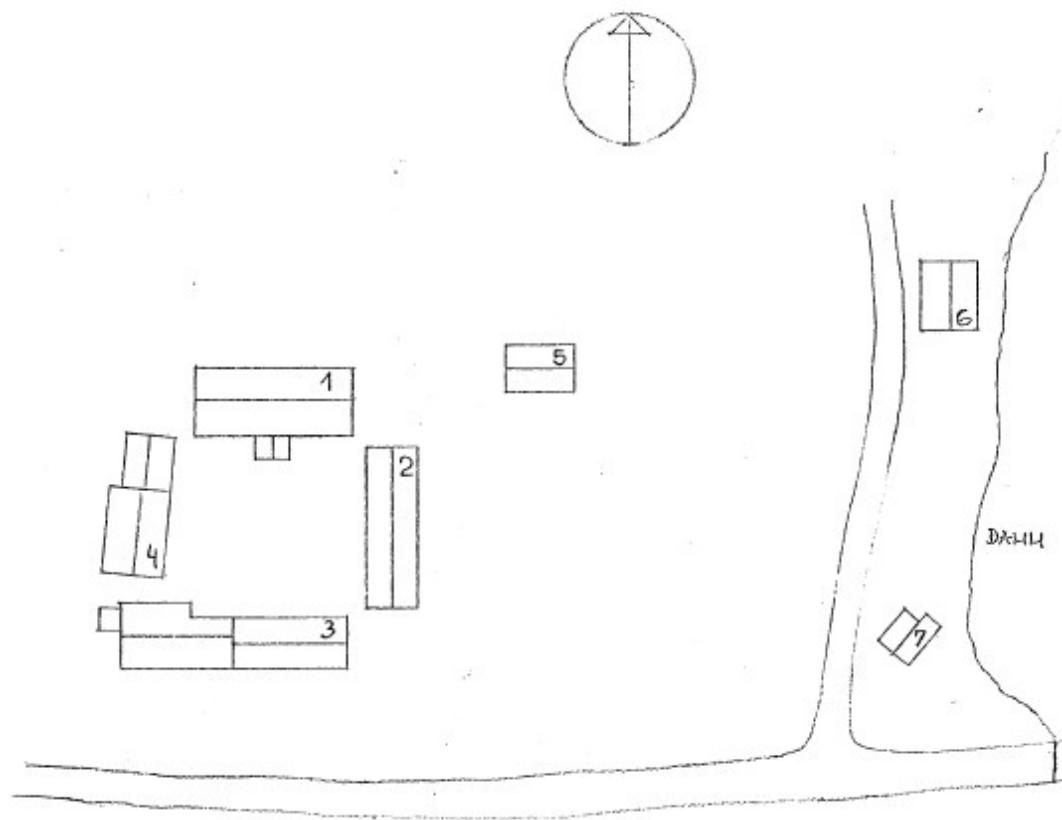
Byggnadsminnesförklaring

Motivering till byggnadsminnesförklaringen

Enär Fräsgården bevarar egenarten hos gången tids byggnadsskick och med hänsyn därtill är att anse såsom synnerligen märklig samt under beaktande av vad i övrigt i ärendet förekommit, förklarar riksantikvariern, jämlikt §1 lagen den 9 december 1960 om byggnadsminnen härmed Fräsgården på fastigheten Ytterboda 1:9 i Leksands socken och kommun för byggnadsminne.

Skyddsbestämmelser

1. Byggnaderna må ej utan riksantikvarierns samtycke rivas, flyttas eller till sitt yttre på annat sätt förändras.
2. Byggnaderna må ej utan riksantikvarierns samtycke till sitt inre ombyggas eller på annat sätt förändras.
3. Fastigheten Ytterboda 1:9 må ej utan riksantikvarierns samtycke ytterligare bebyggas eller bli föremål för annan, väsentlig förändring.
4. De i punkterna 1 och 2 nämnda byggnaderna skall ägnas för deras bestånd erforderligt löpande underhåll.



SITUATIONSPLAN
SKALA 1:500

FRÄSGÅRDEN I YTTERBODA

1. HANBYGGNAD (PARSTUGA)
2. ÖSTRA NATTSTUGA
3. SÖDRA LÅNGAN
4. VÄSTRA NATTSTUGA
5. KÄRRRE
6. BASTUN
7. SMEDJA

FALUN 3.12.1984
E. CACRINAUDIŠ

Figure 1. Situatoinplan. Ur beslut 1970.11.10.

Administrativa fakta

Kommun: Leksand

Fastighetsbeteckning: Ytterboda 1:9

Byggnadsminnesförklaring: 1970.11.10

Tillgänglighet: Gården är öppen för besök.

[Byggnadsminnesförklaring Fräsgården beslut 1970.11.10](#)
[Fräsgården i Riksantikvarieämbetets bebyggelseregister](#)