



Foto: Länsstyrelsen i Dalarnas län.

## Wahlmanska varmbadhuset

Wahlmanska varmbadhuset uppfördes 1899 för att erbjuda Hedemoras invånare badmöjligheter. Byggnaden ligger i den gamla stadskärnan och ingår i riksintresseområde för kulturmiljövården. Wahlmanska varmbadhuset byggnadsminnesförklarades 2010.

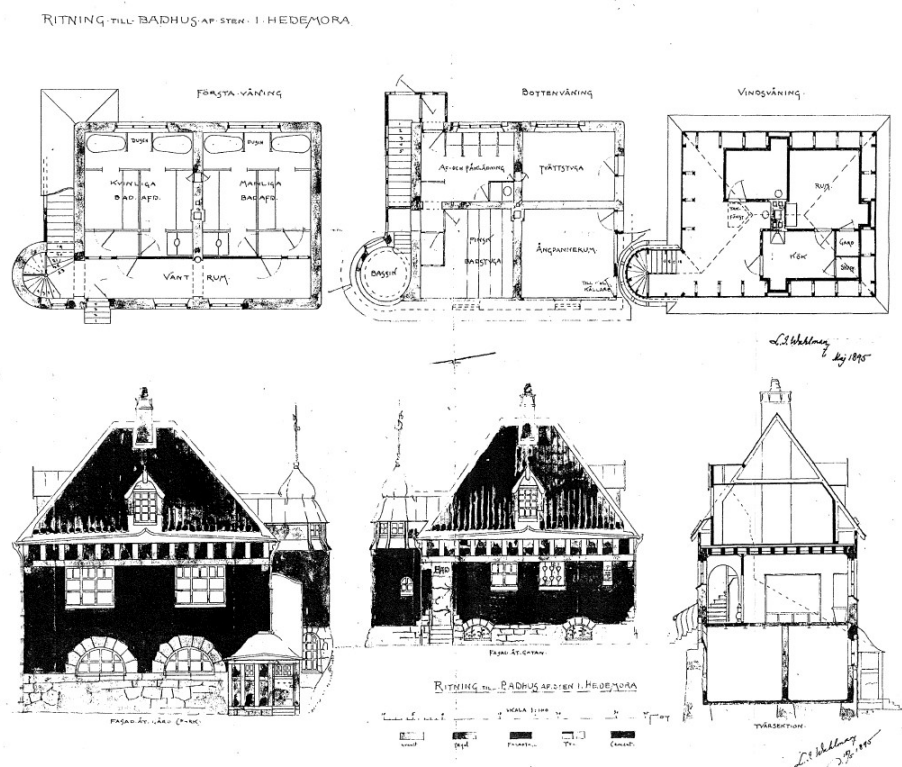
# Beskrivning

## Historik

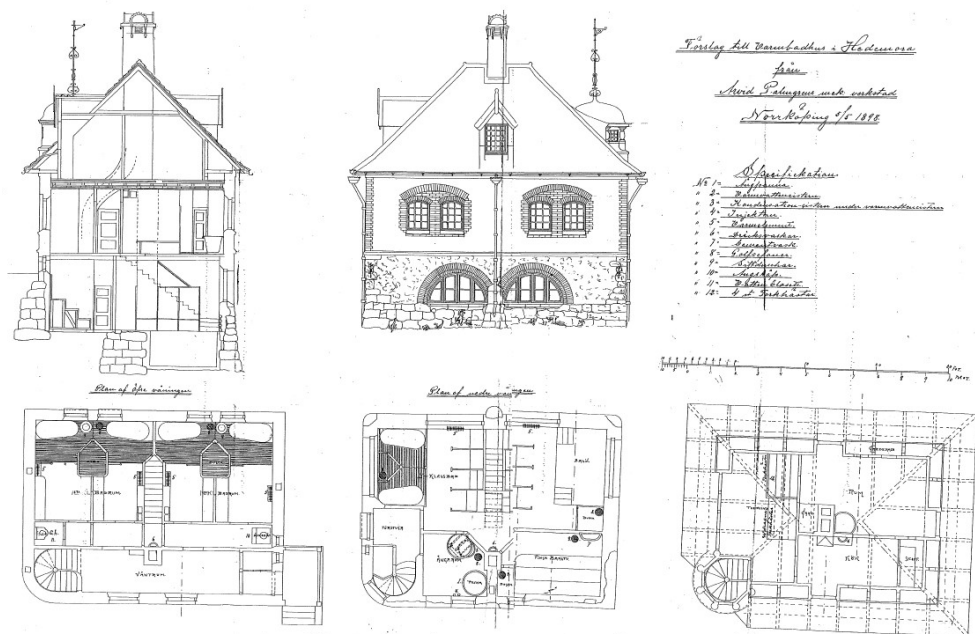
Wahlmanska varmbadhuset byggdes 1899 enligt ritningar av arkitekten Lars Israel Wahlman. De ursprungliga ritningarna följdes inte helt utan byggnaden minskades ned i omfattning, någon som kan ses på ritningarna på nästa sida. Byggnaden uppfördes på en tomt som skänktes till staden av fabriker Melin, som sedermera gav namn åt en närbelägen gata. Byggnaden uppfördes av Arvid Palmgrens mekaniska verkstad.

Bakgrunden till att badhuset uppfördes var att Hedemora år 1896 färdigställt ett kommunalt vattenledningsnät. Man ville från stadens styrande dra nytta av vattenledningens hygieniska möjligheter, för att kunna erbjuda billiga bad till Hedemoras befolkning.

Badverksamheten upphörde 1974 och efter att hot om rivning avväjts kunde badhuset renoveras och byggas om. Sedan 1982 har loklerna använts till utställningar av olika slag.



Figur 1. Lars Israel Wahlmans originalritningar daterade 1895, som inte helt förverkligades.



Figur 2. Originalritningar från 1898, signerade Arvid Palmgrens mekaniska verkstad, som uppförde huset. Notera att byggnadens yta minskat något.

## Miljö

Wahlmanska varmbadhuset ligger i norra delen av Hedemora stad. Tomten är belägen där Sjögatan och Långgatan möts i en spetsig vinkel vid Melins plan. Huset omges av stora lövträd.



Figur 3. Korsningen Sjögatan - Långgatan. Badhuset ligger inbäddat i grönska. Foto: Länsstyrelsen i Dalarnas län

## Byggnad

Wahlmanska huset är uppfört i 1 ½ våning av tegel med ljusgula, putsade fasader och en sockel av huggen granit. Det höga valmade taket är täckt med tvåkupigt lertegel.

Den närmast kvadratiska byggnaden har ett livligt och omväxlande utseende genom den fantasirika takarkitekturen. Taket har frontespiser mot norr och söder och en takkupa mot öster. Till variationsrikedomen bidrar även de utbyggda entrépartierna mot väster och norr liksom den av kreneleringar krönte, tomliknande utbyggnaden mot söder. Byggnadens ytterhörn är mjukt rundade. De släta fasadytorna är prydda med tegelornering runt fönster och som våningsband.

Byggnadens bottenvåning rymmer de gamla badrummen. De kakelklädda väggarna och klinkertäckta golven minner om byggnadens tidigare funktion som badhus. Entrén har en välbevarad karaktär med sannolikt ursprunglig panel och väggfast bänk. Övervåningen inrymde ursprungligen en liten lägenhet om ett rum och kök för baderska.



**Figur 1. Badhuset har rundade ytterhörn och dekorativa tegelorneringar.  
Foto: Länsstyrelsen i Dalarnas län.**



**Figur 2. Takkupa. Foto: Länsstyrelsen i Dalarnas län.**



**Figur 3. Frontespis och tegelornamentik. Foto: Länsstyrelsen i Dalarnas län.**



**Figur 4. Utbyggd entré mot väst. Foto: Länsstyrelsen i Dalarnas län.**

**Figur 5. Tegelornamentik samt dörr indragen i fasaden. Foto: Länsstyrelsen i Dalarnas län.**



**Figur 6. Bevarat kakel på väggarna. Foto: Länsstyrelsen i Dalarnas län.**

# Byggnadsminnesförklaring

## Motivering till byggnadsminnesförklaringen

Wahlmanska huset är ett intressant exempel på arkitekten Lars Israel Wahlmans personligt utformade nationalromantiska arkitektur. Byggnaden har ett högt arkitekturhistoriskt värde. Dess funktion som kommunalt badhus, uppfört av Hedemora stad, på en till staden donerad tomt, speglar de hygieniska och filantropiska ambitionerna vid sekelskiftet 1900. Byggnaden har härigenom även ett betydande socialhistoriskt intresse.

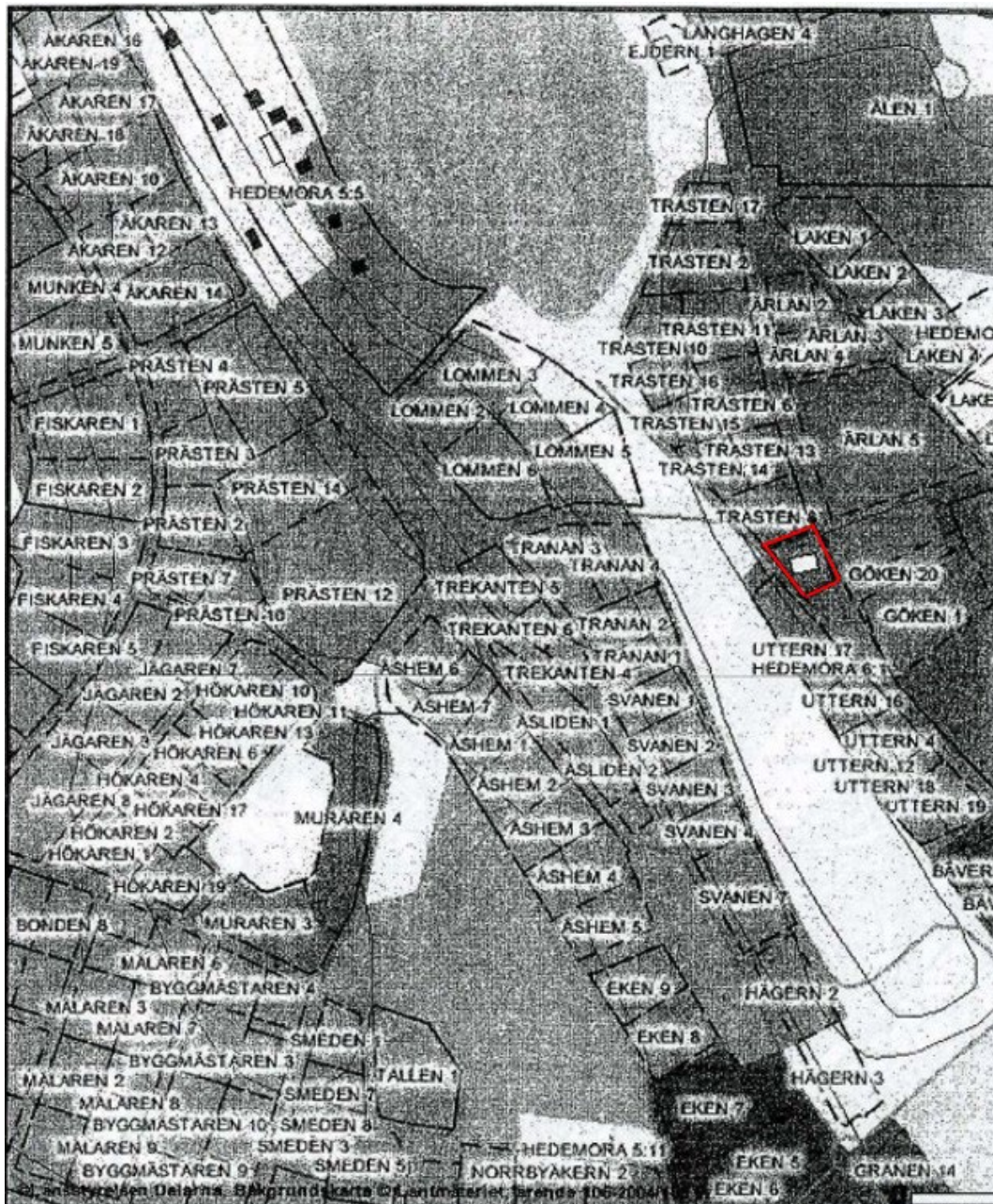
## Skyddsbestämmelser

Skyddsområdet omfattar fastigheten del av fastigheten Hedemora 6:1 enligt situationsplan. På berörd del av fastigheten finns endast en byggnad.

1. Byggnaden får inte rivas, flyttas, byggas om eller på annat sätt förändras till sin exteriör. Dock får bygganden göras tillgänglig för handikappade under förutsättning att utformning av anordningar för ökad tillgänglighet anpassas väl till byggnadens karaktär. Länsstyrelsens skall godkänna utformningen av dessa anordningar.
2. I byggnadens inre får inte ingrepp göras i stomme eller ursprunglig rumsindelning.
3. I byggnaden får inte göras ingrepp i eller ändring av äldre fast inredning, tillkommen under den tid som byggnaden användes som badhus, såsom golv, dörrar, fönster, trappräcke, panel, väggfast bänk och kakelbeklädning på väggar.
4. Byggnaden skall underhållas så att den inte förfaller. Vård och underhållsarbeten skall utföras på ett sådant sätt att det kulturhistoriska värdet inte minskar.
5. Det område kring byggnaden som på situationsplanen avgränsas med röd linje skall hållas i traditionellt skick. Nybyggnader får inte ske inom detta område.

Samråd skall ske med länsstyrelsen i frågor som rör underhåll och vård av byggnaden och område.

Om särskilda skäl föreligger för att ändra byggnadsminnet i strid mot skyddsföreskrifterna får länsstyrelsen enligt 3 kap 14 § KML lämna tillstånd till sådana förändringar.



Figur 7. Byggnadsminnets skyddsområde. Ur beslut 2010.10.25.



## Administrativa fakta

**Kommun:** Hedemora

**Fastighetsbeteckning:** Hedemora 6:1

**Byggnadsminnesförklaring:** 2010.10.25

**Tillgänglighet:** Kan upplevas som en del av Hedemoras stadskärna.

[Byggnadsminnesförklaring Wahlmanska huset beslut 2010.10.25](#)  
[Wahlmanska huset i Riksantikvarieämbetets bebyggelseregister](#)